

# REGULAR & THAR-ONE-MIT2 INSTALLATION INSTALLATION RÉGULIÈRE et THAR-ONE-MIT2

 ADDENDUM - SUGGESTED WIRING CONFIGURATION  
 ADDENDA - SCHÉMA DE BRANCHEMENT SUGGÉRÉ

**VEHICLE  
VEHICULES**
**YEARS  
ANNÉES**
**Vehicle functions supported in this diagram (functional if equipped) | Fonctions du véhicule supportées dans ce diagramme (fonctionnelles si équipé)**
**MITSUBISHI**

Outlander PHEV Hybrid

*Push-to-start*

2018-2022

Immobilizer bypass	Lock	Unlock	Arm	Disarm	Tachometer	Turn Signal	Smart Take Over	Door Status	Trunk Status	Hood Status*	Hand-Brake Status	Foot-Brake Status	OEM Remote monitoring	R.S. OEM remote Stand Alone compatible
--------------------	------	--------	-----	--------	------------	-------------	-----------------	-------------	--------------	--------------	-------------------	-------------------	-----------------------	--

•	•	•	•	•	•	•	•	•	•	•	•	•	•	•
---	---	---	---	---	---	---	---	---	---	---	---	---	---	---


**BYPASS  
FIRMWARE VERSION**
**86.[16]**  
MINIMUM

 To add the firmware version and the options, use the **FLASH LINK UPDATER** or **FLASH LINK MOBILE** tool, sold separately.

 Pour ajouter la version logicielle et les options, utilisez l'outil **FLASH LINK UPDATER** ou **FLASH LINK MOBILE**, vendu séparément.

**Program bypass option:  
Programmez l'option du contournement:**
**UNIT OPTION  
OPTION UNITE**
**DESCRIPTION**
**C1**

 OEM Remote status (Lock/Unlock) monitoring  
 Suivi des status (Verrouillage/Déverrouillage) de la télécommande d'origine

**Vehicle hybrid only  
véhicule hybride seulement**
**D4**

 Hybrid mode (Vehicle hybrid only)  
 Mode hybride (véhicule hybride seulement)

**D6**

 Push-to-Start  
 Push-to-Start

**Program remote starter option:  
Programmez l'option démarreur à distance:**
**FUNCTION  
FONCTION**
**MODE**
**DESCRIPTION**
**31**
**6**

 (+) Parking Lights (E1)  
 (+) Parking Lights (E2)  
 (+) Feux de stationnement (E1)  
 (+) Feux de stationnement (E2)

**Program remote starter option for R.S.  
OEM REMOTE STAND ALONE:  
Programmez l'option démarreur à distance pour TÉLÉCOMMANDE D'ORIGINE STAND ALONE:**
**38**
**2**

 Enable  
 Press 3x Lock to remote start with the OEM remote.  
 Activé Appuyez x3 sur Verrouille de la télécommande d'origine pour démarrer à distance le véhicule.

**NOTES**


Remote starting is not functional while the vehicle is plugged in for charging of the battery.

Le démarrage à distance n'est pas fonctionnel lorsque le véhicule est branché pour charger la batterie.

**MANDATORY INSTALL | INSTALLATION OBLIGATOIRE**
**\* HOOD  
PIN  
CONTACT  
DE CAPOT**

**HOOD STATUS:** THE HOOD PIN SWITCH (INCLUDED) MUST BE INSTALLED IF THE VEHICLE CAN BE REMOTE STARTED WITH THE HOOD OPEN, SET FUNCTION A11 TO OFF.  
**STATUT DE CAPOT:** LE CONTACT DE CAPOT (INCLUS), DOIT ÊTRE INSTALLÉ SI LE VÉHICULE PEUT DÉMARRER À DISTANCE, LORSQUE LE CAPOT EST OUVERT, PROGRAMMEZ LA FONCTION A11 À NON.

**A11**
**OFF  
NON**
**SECURITY STICKER  
AUTOCOLLANT DE  
SÉCURITÉ**

 Included  
 Inclus

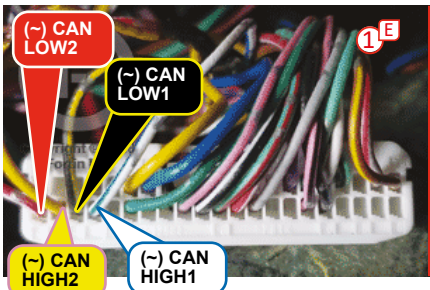
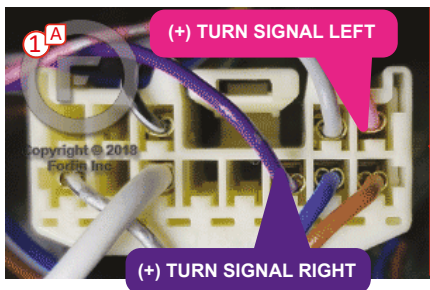
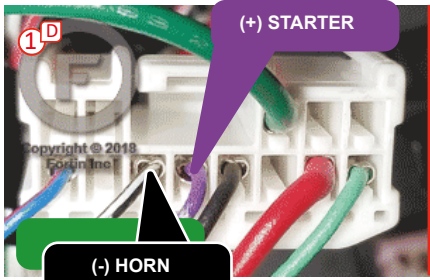
**Notice:** the installation of safety elements are mandatory. The hood pin and the sticker are essential security elements and must be installed.  
**Notice:** l'installation des éléments de sécurité est obligatoire. Le contact de capot et l'autocollant de sécurité sont des éléments de sécurité essentiels et doivent absolument être installés.

THIS MODULE MUST BE INSTALLED BY A QUALIFIED TECHNICIAN. A WRONG CONNECTION CAN CAUSE PERMANENT DAMAGE TO THE VEHICLE.

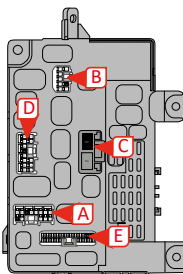
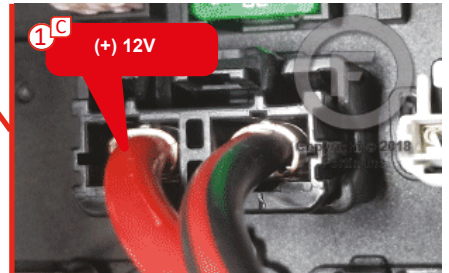
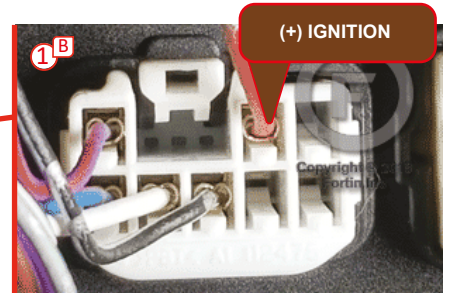
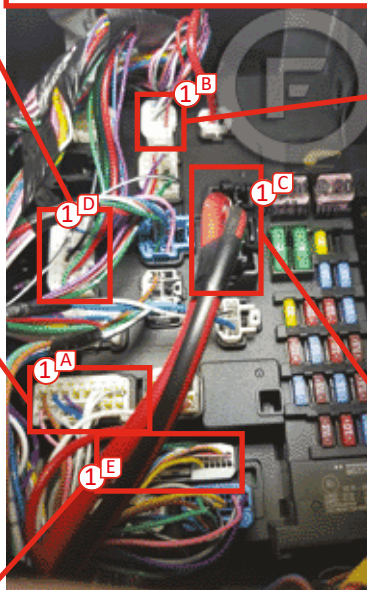
CE MODULE DOIT ÊTRE INSTALLÉ PAR UN TECHNICIEN QUALIFIÉ, TOUTE ERREUR DANS LES BRANCHEMENTS PEUT OCCASIONNER DES DOMMAGES PERMANENTS AU VÉHICULE.

DESCRIPTION | DESCRIPTION

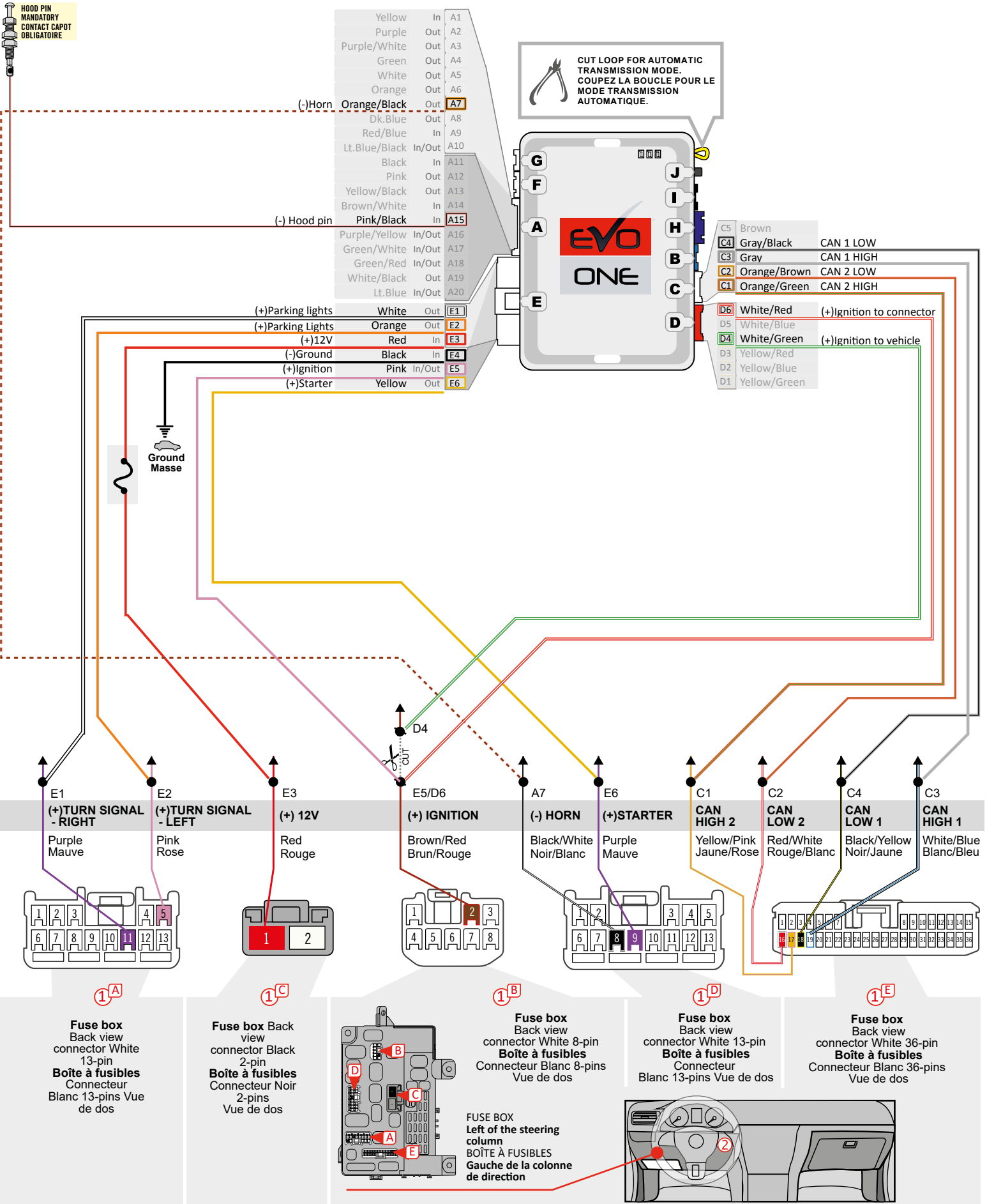
	Parts required (Not included)	Pièce(s) requise(s) (Non incluse(s))	PAGE
<b>WIRE TO WIRE DIAGRAM   SCHÉMA DE BRANCHEMENTS FIL À FIL</b>			
	1x 15 Amp. Fuse	1x Fusible 15 Amp.	Page 3
<b>THARNNESS DIAGRAM   SCHÉMA DE BRANCHEMENTS HARNAIS EN T</b>			
THARNNESS THAR-ONE-MIT2	1x THAR-ONE-MIT2	1x THAR-ONE-MIT2	Page 4



At Dash fuse box (BCM)  
À la boîte à fusibles dans le tableau de bord (BCM)



WIRING CONNECTION | GUIDE DE BRANCHEMENTS

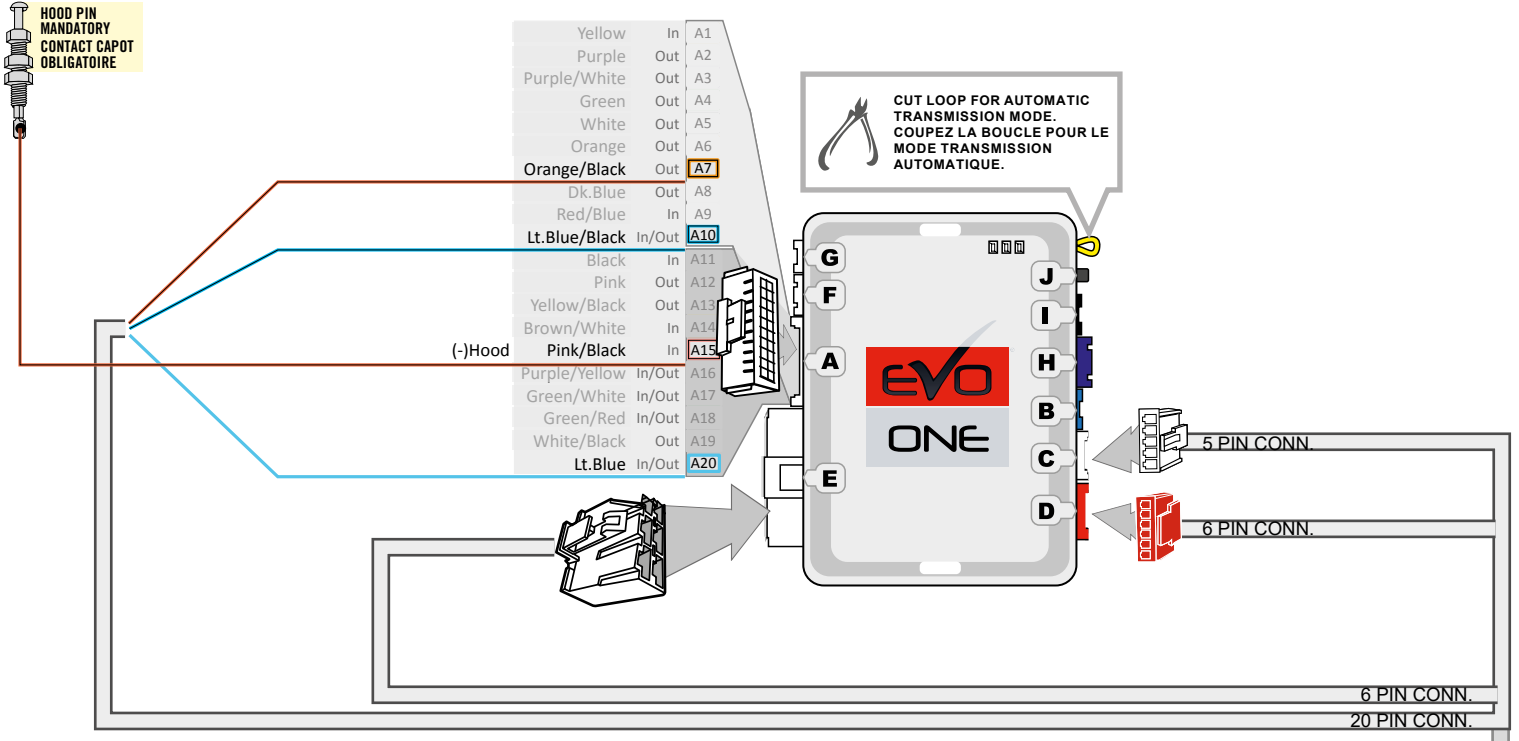


**THAR-ONE-MIT2 | WIRING CONNECTION | GUIDE DE BRANCHEMENTS**

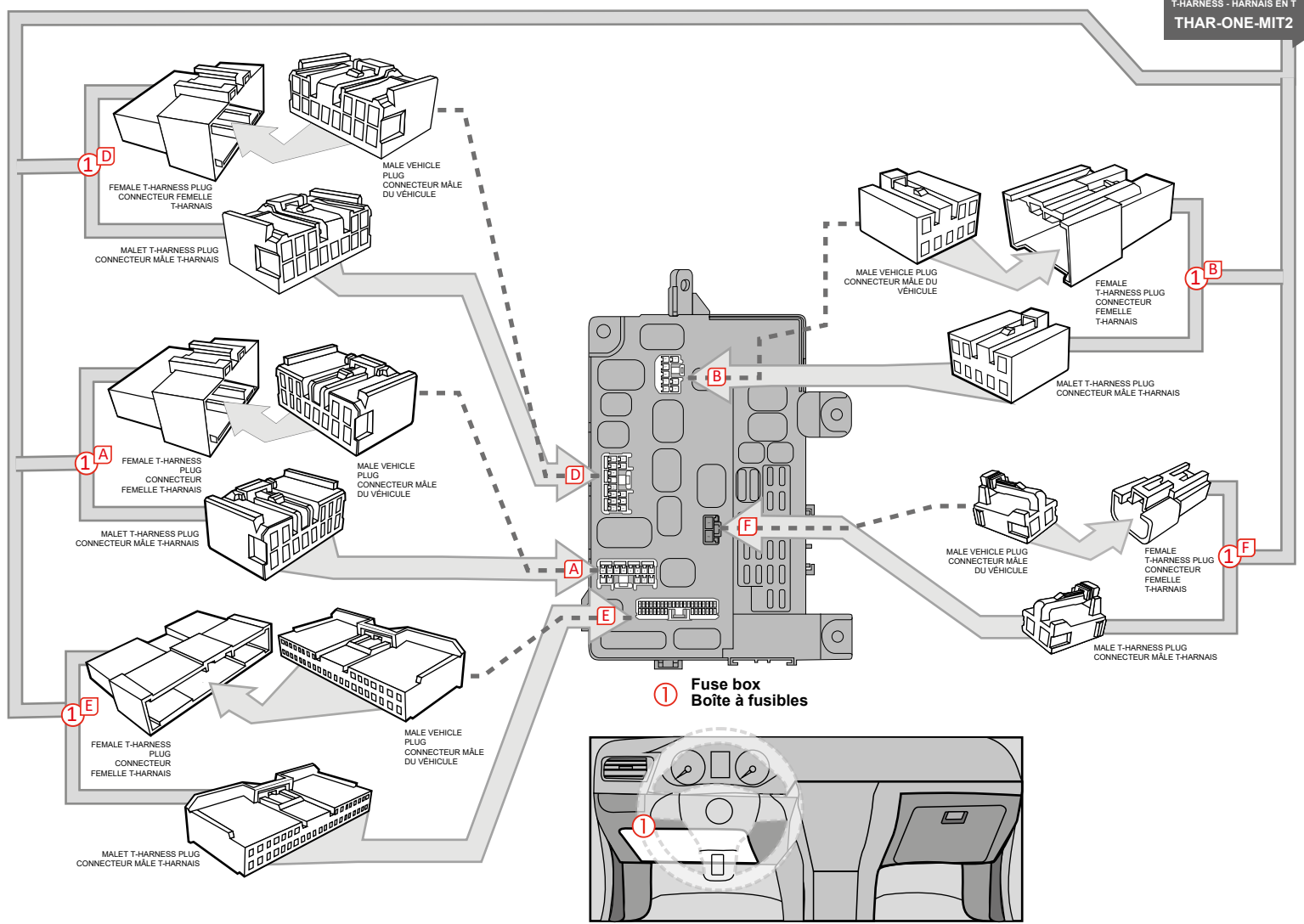
**HOOD PIN MANDATORY CONTACT CAPOT OBLIGATOIRE**

Yellow	In	A1
Purple	Out	A2
Purple/White	Out	A3
Green	Out	A4
White	Out	A5
Orange	Out	A6
<b>Orange/Black</b>	Out	<b>A7</b>
Dk.Blue	Out	A8
Red/Blue	In	A9
Lt.Blue/Black	In/Out	<b>A10</b>
Black	In	A11
Pink	Out	A12
Yellow/Black	Out	A13
Brown/White	In	A14
Pink/Black	In	A15
Purple/Yellow	In/Out	A16
Green/White	In/Out	A17
Green/Red	In/Out	A18
White/Black	Out	A19
Lt.Blue	In/Out	A20

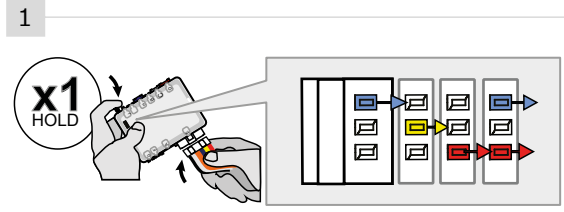
**CUT LOOP FOR AUTOMATIC TRANSMISSION MODE. COUPEZ LA BOUCLE POUR LE MODE TRANSMISSION AUTOMATIQUE.**



T-HARNESS - HARNAIS EN T  
**THAR-ONE-MIT2**



**KEY BYPASS PROGRAMMING PROCEDURE | PROCÉDURE DE PROGRAMMATION CONTOURNEMENT DE CLÉ**

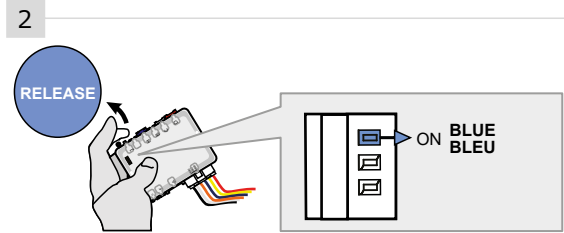


**Press and hold** the programming button: Insert the 6-Pin Main connector.

↳The BLUE, RED, YELLOW and BLUE & RED LEDs will alternatively illuminate.

**Appuyez et maintenez enfoncé** le bouton de programmation: **Insérez** le connecteur Principal à 6-broches.

↳Les DELs BLEUE, ROUGE, JAUNE et BLEUE & ROUGE s'allumeront alternativement.

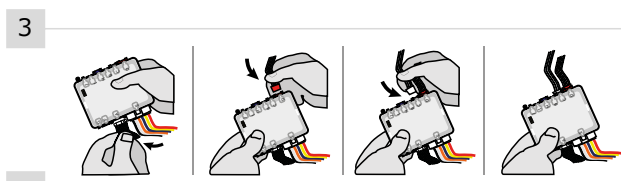


**Release** the programming button when the LED is BLUE.

**Relâchez** le bouton de programmation quand la DEL est BLEUE.

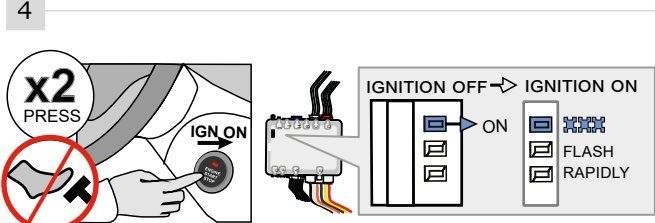
*If the BLUE LED is not ON solid disconnect the 6-Pin Main connector and go back to step 1.*

*Si la DEL BLEUE n'est pas allumée débranchez le connecteur Principal à 6-broches et retournez au début de l'étape 1.*



**Insert** the required remaining connectors.

**Insérez** les connecteurs requis restants.

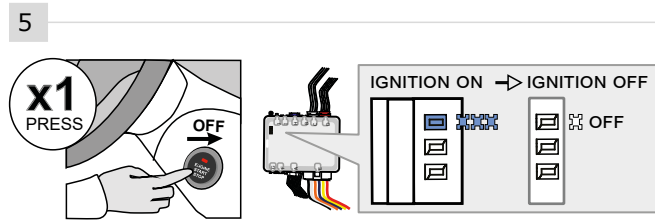


Do not press the brake pedal. **Press** the Push-to-Start button twice to turn on the ignition.

↳Wait for the BLUE LED to flash rapidly and constantly.

Ne pas appuyer sur la pédale de frein. **Appuyez** 2 fois sur le bouton démarrage (Push-to-Start) pour allumer l'ignition.

↳Attendre que la DEL BLEUE clignote rapidement et constamment.



**Press** the Push-to-Start button once to turn off the ignition.

↳The BLUE LED will turn off.

**Appuyez** 1 fois sur le bouton démarrage (Push-to-Start) pour éteindre l'ignition.

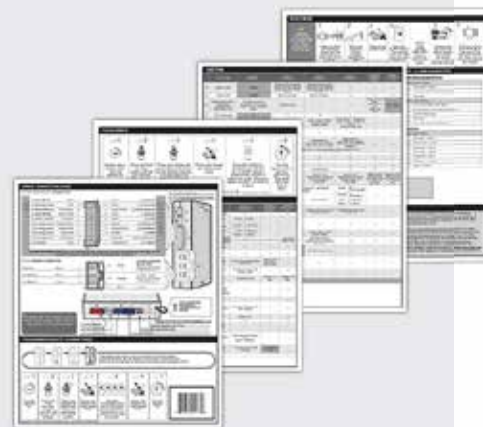
↳La DEL BLEUE s'éteint.

The module is now programmed.




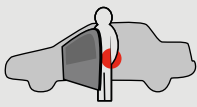

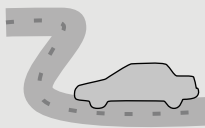
Le module est programmé.

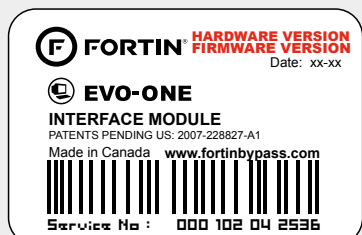
**REMOTE STARTER PROGRAMMING PROCEDURE | PROCÉDURE DE PROGRAMMATION DU DÉMARREUR À DISTANCE**

-  REFER TO THE **QUICK INSTALL GUIDE** INCLUDED WITH THE MODULE FOR THE REMOTE STARTER PROGRAMMING.
-  RÉFÉREZ-VOUS AU **GUIDE D'INSTALLATION RAPIDE** INCLUS AVEC LE MODULE POUR LA PROGRAMMATION DU DÉMARREUR À DISTANCE.



**REMOTE STARTER FUNCTIONALITY | FONCTIONNALITÉS DU DÉMARREUR À DISTANCE**

	 <p>Start</p>	 <p>UNLOCK</p>		 <p>ON x2</p>	
<p>All doors must be closed. Toutes les portes doivent être fermées</p>	<p>Remote start the vehicle. Démarrez à distance.</p>	<p>Unlock the doors with either:</p> <ul style="list-style-type: none"> <li>• The OEM remote</li> <li>• The remote-starter remote</li> </ul> <p>• Or the proximity remote</p> <p>Déverrouillez les portes avec soit:</p> <ul style="list-style-type: none"> <li>• la télécommande d'origine</li> <li>• la télécommande du démarreur à distance</li> <li>• ou la télécommande de proximité.</li> </ul>	<p>Enter the vehicle with the SMART-KEY. Entrez dans le véhicule avec la clé intelligente (SMART-Key) sur vous</p>	<p>Press the Push-to-Start button twice to turn ON the ignition. Appuyez 2 fois sur le bouton démarrage (Push-to-Start) pour allumer l'ignition.</p>	<p>The vehicle can now be put in to gear and driven. Vous êtes maintenant prêt à embrayer et prendre la route.</p>



Module label | Étiquette sur le module

### Notice: Updated Firmware and Installation Guides

Updated firmware and installation guides are posted on our web site on a regular basis. We recommend that you update this module to the latest firmware and download the latest installation guide(s) prior to the installation of this product.

### Notice: Mise à jour microprogramme et Guides d'installations

Des mises à jour du Firmware (microprogramme) et des guides d'installation sont mis en ligne régulièrement. Vérifiez que vous avez bien la dernière version logiciel et le dernier guide d'installation avant l'installation de ce produit.

## WARNING

The information on this sheet is provided on an (as is) basis with no representation or warranty of accuracy whatsoever. It is the sole responsibility of the installer to check and verify any circuit before connecting to it. Only a computer safe logic probe or digital multimeter should be used. FORTIN ELECTRONIC SYSTEMS assumes absolutely no liability or responsibility whatsoever pertaining to the accuracy or currency of the information supplied. The installation in every case is the sole responsibility of the installer performing the work and FORTIN ELECTRONIC SYSTEMS assumes no liability or responsibility whatsoever resulting from any type of installation, whether performed properly, improperly or any other way. Neither the manufacturer or distributor of this module is responsible of damages of any kind indirectly or directly caused by this module, except for the replacement of this module in case of manufacturing defects. This module must be installed by qualified technician. The information supplied is a guide only. This instruction guide may change without notice. Visit [www.fortinbypass.com](http://www.fortinbypass.com) to get the latest version.

## MISE EN GARDE

L'information de ce guide est fournie sur la base de représentation (telle quelle) sans aucune garantie de précision et d'exactitude. Il est de la seule responsabilité de l'installateur de vérifier tous les fils et circuits avant d'effectuer les connexions. Seuls une sonde logique ou un multimètre digital doivent être utilisés. FORTIN SYSTÈMES ÉLECTRONIQUES n'assume aucune responsabilité de l'exactitude de l'information fournie. L'installation (dans chaque cas) est la responsabilité de l'installateur effectuant le travail. FORTIN SYSTÈMES ÉLECTRONIQUES n'assume aucune responsabilité suite à l'installation, que celle-ci soit bonne, mauvaise ou de n'importe autre type. Ni le fabricant, ni le distributeur ne se considèrent responsables des dommages causés ou ayant pu être causés, indirectement ou directement, par ce module, excepté le remplacement de ce module en cas de défectuosité de fabrication. Ce module doit être installé par un technicien qualifié. L'information fournie dans ce guide est une suggestion. Ce guide d'instruction peut faire l'objet de changement sans préavis. Consultez le [www.fortinbypass.com](http://www.fortinbypass.com) pour voir la plus récente version.

Copyright © 2006-2018, FORTIN AUTO RADIO INC ALL RIGHTS RESERVED PATENT PENDING



## TECH SUPPORT

Tél: 514-255-HELP (4357)  
1-877-336-7797



## ADDENDUM GUIDE

[www.fortinbypass.com](http://www.fortinbypass.com)

WEB UPDATE | MISE À JOUR INTERNET

