

REGULAR INSTALLATION WITHOUT TAKE OVER INSTALLATION RÉGULIÈRE SANS PRISE EN CHARGE

 ADDENDUM - SUGGESTED WIRING CONFIGURATION
 ADDENDA - SCHÉMA DE BRANCHEMENT SUGGÉRÉ

VEHICLE VEHICULES	YEARS ANNÉES	Vehicle functions supported in this diagram (functional if equipped) Fonctions du véhicule supportées dans ce diagramme (fonctionnelles si équipé)														
		Immobilizer Bypass	Lock	Unlock	Arm	Disarm	Parking Lights	Aux.1 Heated Seats	Trunk (open)	Tachometer	Door Status	Trunk Status	Hood Status*	Hand-Brake Status	Foot-Brake Status	Push-to-Start Control
HONDA Odyssey	Push-to-Start	2018-2023	•	•	•	•	•	•	•	•	•	•	•	•	•	•

FIRMWARE VERSION
VERSION LOGICIELLE

73.[38]

HONDA/ACURA MINIMUM

To add the firmware version and the options, use the **FLASH LINK UPDATER** or **FLASH LINK MOBILE** tool, sold separately.
 Pour ajouter la version logicielle et les options, utilisez l'outil **FLASH LINK UPDATER** ou **FLASH LINK MOBILE**, vendu séparément.

Program bypass option: Programmez l'option du contournement:	UNIT OPTION OPTION UNITE	DESCRIPTION
	Program bypass option: Programmez l'option du contournement:	C1
D6		Push-to-Start Push-to-Start
Program bypass option (If equipped with OEM alarm): Programmez l'option du contournement (Si équipé d'une alarme d'origine):	D2	Unlock before / Lock after (Disarm OEM alarm) Déverrouille avant / Verrouille après (Désarme l'alarme d'origine)
Program bypass option WITHOUT TAKE OVER Programmez l'option du contournement SANS PRISE EN CHARGE DU MOTEUR	D3	Shutdown engine on door opening Arrêt du moteur lors de l'ouverture d'une porte
IF THE VEHICLE IS NOT EQUIPPED WITH FUNCTIONAL HOOD PIN: SI LE VÉHICULE N'EST PAS ÉQUIPÉ D'UN CONTACT DE CAPOT FONCTIONNEL:	A11	OFF NON
		Hood trigger (Output Status). Contact de capot (état de sortie).

	Parts required (Not included)	Pièce(s) requise(s) (Non include(s))
	1x 1Amp. Diode	1x Diode 1Amp.

MANDATORY INSTALL | INSTALLATION OBLIGATOIRE

*HOOD PIN



HOOD STATUS: THE HOOD PIN SWITCH MUST BE INSTALLED IF THE VEHICLE CAN BE REMOTE STARTED WITH THE HOOD OPEN, SET FUNCTION A11 TO OFF.

CONTACT DE CAPOT

STATUT DE CAPOT: LE CONTACT DE CAPOT, DOIT ÊTRE INSTALLÉ SI LE VÉHICULE PEUT DÉMARRER À DISTANCE, LORSQUE LE CAPOT EST OUVERT, PROGRAMMEZ LA FONCTION A11 À NON.

A11
**OFF
NON**

Notice: the installation of safety elements are mandatory. The hood pin is an essential security element and must be installed.

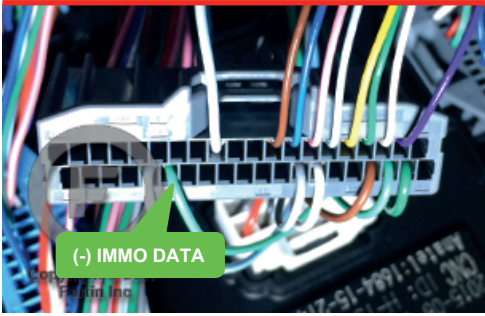
Notice: l'installation des éléments de sécurité est obligatoire. Le contact de capot est un élément de sécurité essentiel et doit absolument être installé.

THIS MODULE MUST BE INSTALLED BY A QUALIFIED TECHNICIAN. A WRONG CONNECTION CAN CAUSE PERMANENT DAMAGE TO THE VEHICLE.

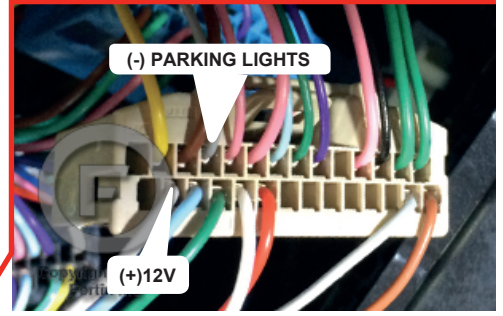
CE MODULE DOIT ÊTRE INSTALLÉ PAR UN TECHNICIEN QUALIFIÉ, TOUTE ERREUR DANS LES BRANCHEMENTS PEUT OCCASIONNER DES DOMMAGES PERMANENTS AU VÉHICULE.

DESCRIPTION | DESCRIPTION

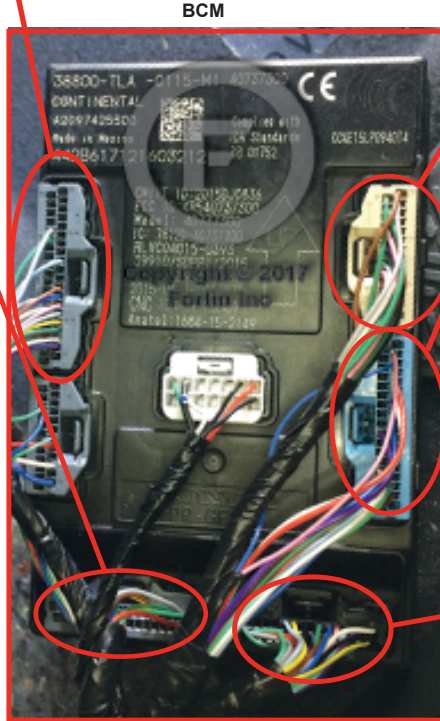
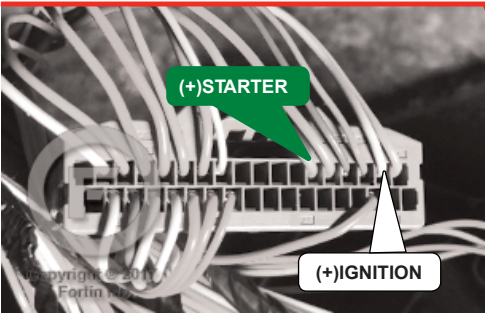
- ① BCM Grey 40-PINS connector.
BCM Connecteur gris de 40-PINS.



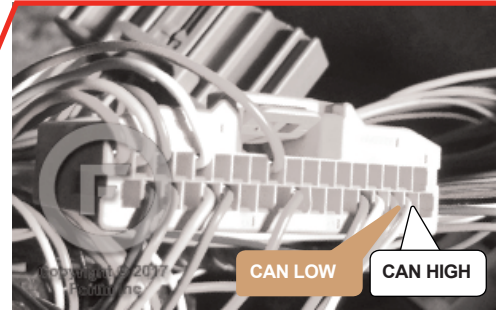
- ⑤ BCM Tan 28-PINS connector.
BCM Connecteur Beige de 28-PINS.



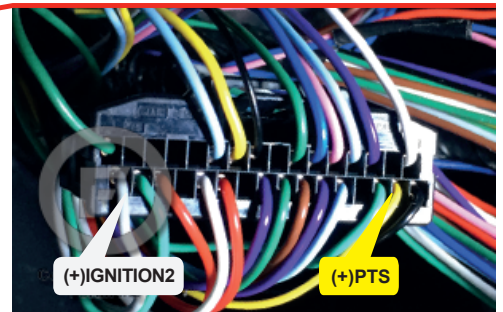
- ② BCM Tan 36-PINS connector.
BCM Connecteur Beige de 36-PINS.



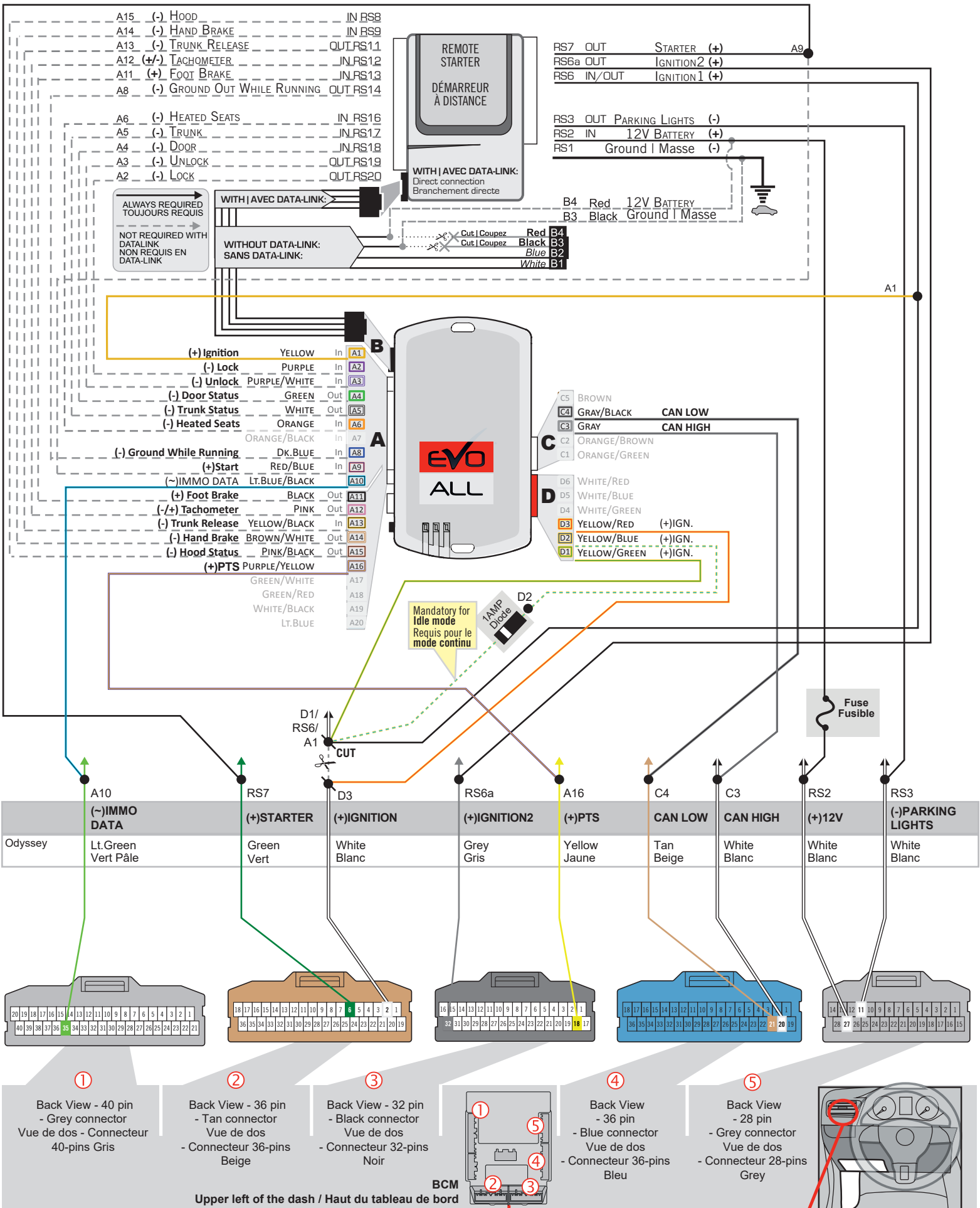
- ④ BCM Blue 36-PINS connector.
BCM Connecteur Bleu de 36-PINS.



- ③ BCM Black 32-PINS connector.
BCM Connecteur Noir de 32-PINS.



WIRING CONNECTION | GUIDE DE BRANCHEMENTS



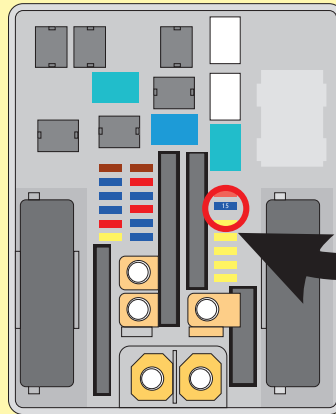


ATTENTION

Make sure that the vehicle starts normally (start and stop) before proceeding with programming:

Assurez-vous que le véhicule démarre normalement (démarrez et éteignez) avant de procéder à la programmation:

1



Fuse box.
Boîte à fusibles.

If the BCM or the battery was unplugged and the vehicle show the message "START FAIL",

Remove and put back the fuse as shown

Si le BCM ou la batterie a été débranché et le véhicule indique le message "DÉMARRAGE NON AUTORISÉ",

Retirer et remettre la fusible comme indiqué.



If the BCM or the battery has been disconnected, several error messages will be displayed until the vehicle is driven.

Si le BCM ou la batterie ont été débranchés, plusieurs messages d'erreurs s'afficheront tant que le véhicule ne sera pas conduit.

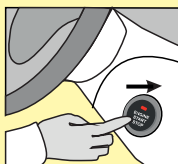
2



Press the brake pedal.

Appuyez sur la pédale de frein.

3



Press the START/STOP button with the key inside the vehicle.

Appuyez 1 fois sur le bouton démarrage avec la clé à l'intérieur du véhicule.

DCRYPTOR PROGRAMMING PROCEDURE | PROCÉDURE DE PROGRAMMATION AVEC DCRYPTOR



Parts required (not included)

- 1x **FLASH LINK UPDATER,**
- 1x **FLASH LINK MANAGER**

SOFTWARE | PROGRAMME

- 1x Microsoft Windows Computer with Internet connection
Ordinateur Microsoft Windows avec connection Internet

Pièces requises (non incluses)

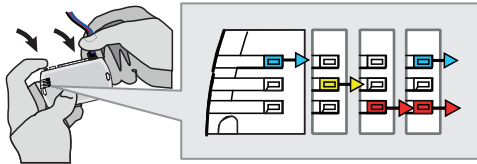
OR
OU

- 1x **FLASH LINK MOBILE**
- 1x **FLASH LINK MOBILE APP**

- Smartphone Android or iOS with Internet connection
(Internet provider charges may apply)
- Téléphone Intelligent Android ou iOS avec connection Internet (des frais du fournisseur Internet peuvent s'appliquer)

BEFORE PROGRAMMING SET THE UNIT OPTIONS AND SAVE. | AVANT LA PROGRAMMATION CONFIGURER LES OPTIONS DE L'UNITÉ ET SAUVEGARDER.

1



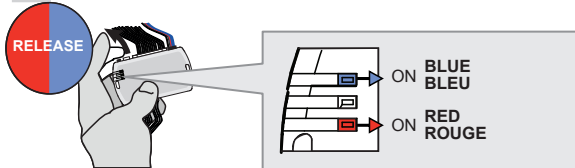
Press and hold the programming button:
Connect the 4-PIN Data-link harness (Black connector).

↳ The Blue, Red, Yellow and Blue & Red LEDs will alternatively illuminate.

Appuyez et maintenez enfoncé le bouton de programmation:
Branchez le harnais Data-Link à 4-Broches (connecteur Noir)

↳ Les DELs Bleue, Rouge, Jaune et Bleue & Rouge s'illumineront alternativement.

2

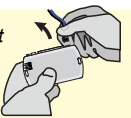


Release the programming button when the Blue & Red LEDs are ON.

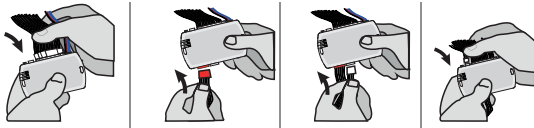
If the Blue & Red LEDs are not ON solid disconnect the 4-PIN Data-Link and go back to step 1.

Relâchez le bouton de programmation quand les DELs Bleue & Rouge sont allumées.

Si les DELs Bleue & Rouge ne sont pas allumées, débranchez le harnais Data-Link à 4-Broches et retournez au début de l'étape 1.



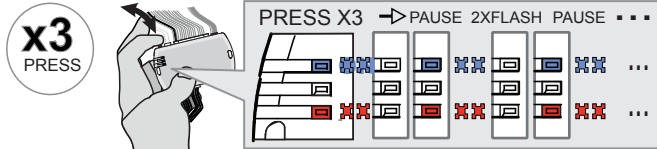
3



Connect the required remaining harnesses.

Branchez les harnais requis restants.

4



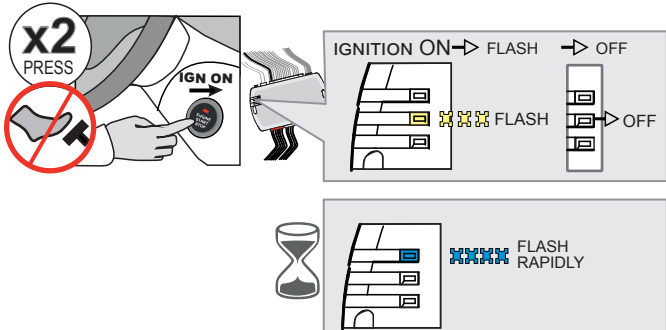
Press and release the programming button three times (3x).

↳ The Red and Blue LEDs will alternate between 2 flashes and a pause.

Appuyez et relâchez 3 fois le bouton de programmation.

↳ Les DELs Bleue et Rouge alterneront entre 2 clignotements et 1 pause.

5



Do not press the brake pedal. Press the START/STOP button twice to turn ON the ignition.

↳ Wait for the Yellow Led to flash rapidly.

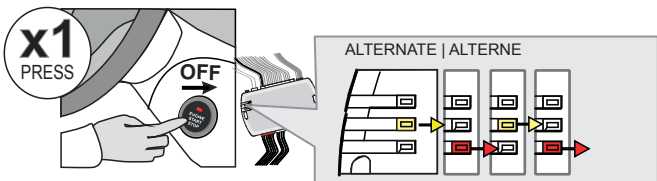
↳ Wait for the Blue LED to flash rapidly.

Ne pas appuyer sur la pédale de frein. Appuyez 2 fois sur le bouton démarrage pour allumer l'ignition.

↳ Attendez que la DEL Jaune clignote rapidement.

↳ Attendez que la DEL Bleue clignote rapidement.

6



Press the Push-to-Start button once to turn off the ignition.

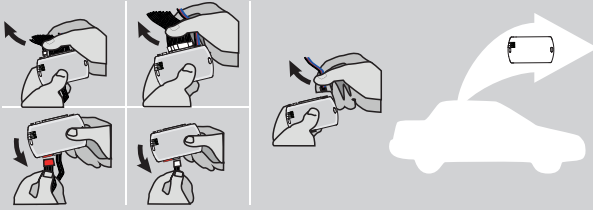
↳ The Red and Yellow LEDs will start flashing alternately.

Appuyez 1 fois sur le bouton démarrage (Push-to-Start) pour éteindre l'ignition.

↳ Les DELs Rouge et Jaune clignoteront alternativement.

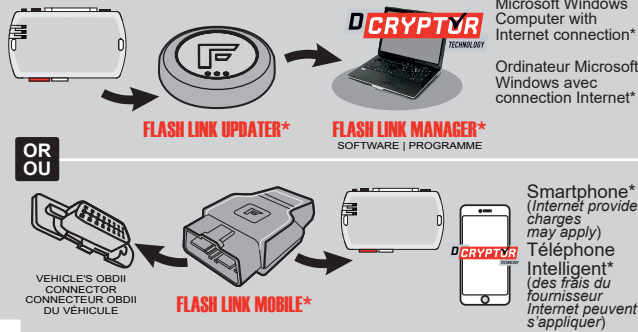
KEY BYPASS PROGRAMMING PROCEDURE 2/2 | PROCÉDURE DE PROGRAMMATION CONTOURNEMENT DE CLÉ 2/2

7



Disconnect all the connectors and after the Data-Link (4-pins) connector.
Débranchez tous les connecteurs et ensuite le connecteur Data-Link (4-pins).

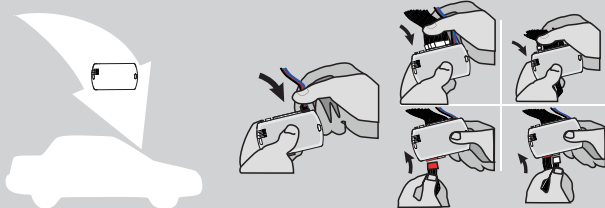
8



Use the tool: **FLASH LINK UPDATER** or **FLASH LINK MOBILE** to visit the DCryptor menu.
Utilisez l'outil: **FLASH LINK UPDATER** ou **FLASH LINK MOBILE** pour visiter le menu DCryptor.

*Parts required (not included) *Pièces requises (non incluses)

9



AFTER DCRYPTOR PROGRAMMING COMPLETED
Go back to the vehicle and reconnect the 4-Pin (Data-Link) connector and after, all the remaining connector.

APRÈS LA PROCÉDURE DE PROGRAMMATION DCRYPTOR COMPLÉTÉE : retournez au véhicule et **rebranchez** le connecteur 4-pins (Data-Link) et après, tous les connecteurs du EVO-ALL.






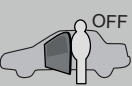




The module is now programmed.
Le module est programmé.



REMOTE STARTER / ALARM VERIFICATION
PROCÉDURE | PROCÉDURE DE VÉRIFICATION
DU DÉMARREUR À DISTANCE / ALARME

Test the remote starter. Remote start the vehicle.
Testez le démarreur à distance. Démarrez le véhicule à distance.

REMOTE STARTER FUNCTIONALITY | FONCTIONNALITÉS DU DÉMARREUR À DISTANCE

							
<p>All doors must be closed. Toutes les portes doivent être fermées</p>	<p>Remote start the vehicle. Démarrez à distance.</p>	<p>Unlock the doors with the remote-starter remote Déverrouillez les portes avec la télécommande du démarreur à distance.</p>	<p>The module will shut down the vehicle as soon as the drivers door is opened. Lors de l'ouverture de la porte conducteur le véhicule s'éteindra par sécurité.</p>	<p>Enter the vehicle with the Smart-Key sur vous Entrez dans le véhicule avec la clé intelligente (Smart-Key) sur vous</p>	<p>Press the brake pedal or the clutch for the manual transmission. Appuyez sur la pédale de frein ou la pédale d'embrayage pour la transmission manuelle.</p>	<p>Press the Push-to-Start button to start the vehicle. Appuyez sur le bouton démarrage pour démarrer le véhicule.</p>	<p>The vehicle can now be put in to gear and driven. Vous êtes maintenant prêt à embrayer et prendre la route.</p>



Module label | Étiquette sur le module

Notice: Updated Firmware and Installation Guides

Updated firmware and installation guides are posted on our web site on a regular basis. We recommend that you update this module to the latest firmware and download the latest installation guide(s) prior to the installation of this product.

Notice: Mise à jour microprogramme et Guides d'installations

Des mises à jour du Firmware (microprogramme) et des guides d'installation sont mis en ligne régulièrement. Vérifiez que vous avez bien la dernière version logiciel et le dernier guide d'installation avant l'installation de ce produit.

WARNING

The information on this sheet is provided on an (as is) basis with no representation or warranty of accuracy whatsoever. It is the sole responsibility of the installer to check and verify any circuit before connecting to it. Only a computer safe logic probe or digital multimeter should be used. FORTIN ELECTRONIC SYSTEMS assumes absolutely no liability or responsibility whatsoever pertaining to the accuracy or currency of the information supplied. The installation in every case is the sole responsibility of the installer performing the work and FORTIN ELECTRONIC SYSTEMS assumes no liability or responsibility whatsoever resulting from any type of installation, whether performed properly, improperly or any other way. Neither the manufacturer or distributor of this module is responsible of damages of any kind indirectly or directly caused by this module, except for the replacement of this module in case of manufacturing defects. This module must be installed by qualified technician. The information supplied is a guide only. This instruction guide may change without notice. Visit www.fortinbypass.com to get the latest version.

MISE EN GARDE

L'information de ce guide est fournie sur la base de représentation (telle quelle) sans aucune garantie de précision et d'exactitude. Il est de la seule responsabilité de l'installateur de vérifier tous les fils et circuits avant d'effectuer les connexions. Seuls une sonde logique ou un multimètre digital doivent être utilisés. FORTIN SYSTÈMES ÉLECTRONIQUES n'assume aucune responsabilité de l'exactitude de l'information fournie. L'installation (dans chaque cas) est la responsabilité de l'installateur effectuant le travail. FORTIN SYSTÈMES ÉLECTRONIQUES n'assume aucune responsabilité suite à l'installation, que celle-ci soit bonne, mauvaise ou de n'importe autre type. Ni le manufacturier, ni le distributeur ne se considèrent responsables des dommages causés ou ayant pu être causés, indirectement ou directement, par ce module, excepté le remplacement de ce module en cas de défautuosité de fabrication. Ce module doit être installé par un technicien qualifié. L'information fournie dans ce guide est une suggestion. Ce guide d'instruction peut faire l'objet de changement sans préavis. Consultez le www.fortinbypass.com pour voir la plus récente version.

Copyright © 2006-2018, FORTIN AUTO RADIO INC ALL RIGHTS RESERVED PATENT PENDING



TECH SUPPORT

Tél: 514-255-HELP (4357)
1-877-336-7797



ADDENDUM GUIDE

www.fortinbypass.com

WEB UPDATE | MISE À JOUR INTERNET

