

STAND ALONE INSTALLATION INSTALLATION STAND ALONE

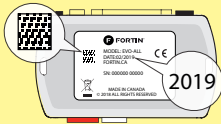
ADDENDUM - SUGGESTED WIRING CONFIGURATION
ADDENDA - SCHÉMA DE BRANCHEMENT SUGGÉRÉ



**ONLY COMPATIBLE WITH AUTOMATIC TRANSMISSION VEHICLES.
COMPATIBLE AVEC VÉHICULE À TRANSMISSION AUTOMATIQUE SEULEMENT.**

Vehicle functions supported in this diagram (functional if equipped) | Fonctions du véhicule supportées dans ce diagramme (fonctionnelles si équipé)

VEHICLE VEHICULES	YEARS ANNÉES	Key Control	Lock	Unlock	Arm	Disarm	Trunk (open)	Tachometer	Door Status	Trunk Status	Hood Status*	Hand-Brake Status	Foot-Brake Status	AUX.1 Comfort Group Groupe confort		OEM Remote monitoring **
														Heated Seats	Rear defrost	
AUDI																
A6 - S6	Push-to-Start	2019-2021	•	•	•	•	•	•	•	•	•	•	•	•	•	•
A7 - S7	Push-to-Start	2019-2021	•	•	•	•	•	•	•	•	•	•	•	•	•	•
RS6	Push-to-Start	2021-2022	•	•	•	•	•	•	•	•	•	•	•	•	•	•
RS7	Push-to-Start	2019-2021	•	•	•	•	•	•	•	•	•	•	•	•	•	•



COMPATIBLE MODULE REQUIRED:
MODULE COMPATIBLE REQUIS:

QR CODE ON THE LABEL MANUFACTURED AFTER: 2019
CODE QR SUR L'ÉTIQUETTE FABRIQUÉ APRÈS: 2019

FIRMWARE VERSION
VERSION LOGICIELLE

61.[25]
MINIMUM

To add the firmware version and the options, use the **FLASH LINK UPDATER** or **FLASH LINK MOBILE** tool, sold separately.

Pour ajouter la version logicielle et les options, utilisez l'outil **FLASH LINK UPDATER** ou **FLASH LINK MOBILE**, vendu séparément.



Program bypass option:
Programmez l'option du contournement:

UNIT OPTION
OPTION UNITE

DESCRIPTION

C1

OEM Remote status (Lock/Unlock) monitoring

Suivi des status (Verrouillage/Déverrouillage) de la télécommande d'origine

D6

Push-to-Start

Push-to-Start

A5

**OFF
NON**

AUTOMATIC TURN ON : option confort group

ACTIVATION AUTOMATIQUE : option de groupe de confort

A11

**OFF
NON**

Hood trigger (Output Status).

Contact de capot (état de sortie).

E8

**OFF
NON**

By default : Feature 5 : Trunk button on OEM Remote need to be hold 2 second to open trunk

Par défaut : Fonction 5 : Le bouton valise de la manette OEM doit être tenu 2 secondes pour ouvrir.

**ON
OUI**

Trunk button on OEM Remote need to be pressed twice.

Le bouton valise de la manette OEM doit être pressé 2 fois pour ouvrir.

MANDATORY INSTALL | INSTALLATION OBLIGATOIRE

*HOOD PIN



HOOD STATUS: THE HOOD PIN SWITCH MUST BE INSTALLED IF THE VEHICLE CAN BE REMOTE STARTED WITH THE HOOD OPEN, SET FUNCTION A11 TO OFF.

STATUT DE CAPOT : LE CONTACT DE CAPOT, DOIT ÊTRE INSTALLÉ SI LE VÉHICULE PEUT DÉMARRER À DISTANCE, LORSQUE LE CAPOT EST OUVERT, PROGRAMMEZ LA FONCTION A11 À NON.

A11

**OFF
NON**

Notice: the installation of safety elements are mandatory. The hood pin is an essential security element and must be installed.

Notice: l'installation des éléments de sécurité est obligatoire. Le contact de capot est un élément de sécurité essentiel et doit absolument être installé.

THIS MODULE MUST BE INSTALLED BY A QUALIFIED TECHNICIAN. A WRONG CONNECTION CAN CAUSE PERMANENT DAMAGE TO THE VEHICLE.

CE MODULE DOIT ÊTRE INSTALLÉ PAR UN TECHNICIEN QUALIFIÉ, TOUTE ERREUR DANS LES BRANCHEMENTS PEUT OCCASIONNER DES DOMMAGES PERMANENTS AU VÉHICULE.

PARTS REQUIRED (NOT INCLUDED) | PIÈCES REQUISES (NON INCLUSES)

1x **FLASH LINK UPDATER, FLASH LINK MANAGER**
SOFTWARE | PROGRAMME
Microsoft Windows Computer with Internet connection
Ordinateur Microsoft Windows avec connexion Internet

OR
OU

1x **FLASH LINK MOBILE, FLASH LINK MOBILE APP**
Smartphone *Android* or *iOS* with Internet connection (*provider charges may apply*).
Téléphone Intelligent *Android* ou *iOS* avec connexion Internet (*frais du fournisseur Internet peuvent s'appliquer*).

MANDATORY | OBLIGATOIRE

HOOD PIN
CONTACT DE CAPOT

REMOTE START SAFETY OVERRIDE SWITCH
COMMUTEUR DE SÉCURITÉ DE DÉSACTIVATION DU DÉMARREUR À DISTANCE

VALET SWITCH
COMMUTEUR VALET

Part #: RSPB available, Sold separately.
Pièce #: RSPB disponible, vendu séparément.

Notice: the installation of safety elements are mandatory. The hood pin and the valet switch are essential security elements and must be installed.

Notice: l'installation des éléments de sécurité est obligatoire. Le contact de capot et le commutateur de valet sont des éléments de sécurité essentiels et doivent absolument être installés.

STAND ALONE CONFIGURATION | CONFIGURATION EN DÉMARREUR AUTONOME

	Program bypass option	UNIT OPTION OPTION UNITE	DESCRIPTION
	OEM Remote Stand Alone Remote Starter: Programmez l'option du contournement Démarreur à distance Autonome avec télécommande d'origine :	D1.10	By default, LOCK, LOCK, LOCK Par défaut, VERROUILLE,VERROUILLE,VERROUILLE
		D1.1	LOCK, UNLOCK, LOCK VERROUILLE,DÉVERROUILLE,VERROUILLE
	Program bypass option with oem remote: Programmez l'option du contournement avec télécommande d'origine:	C1	OEM Remote Monitoring
			Supervision de la télécommande d'origine
	Program bypass option with RF KIT antenna: Programmez l'option du contournement avec antenne RF:	H1 to H6 H1 à H6	Supported RF Kits and select RF Kit
			Kit RF supportés et sélectionnez le KIT RF

REMOTE STARTER FUNCTIONALITY | FONCTIONNALITÉS DU DÉMARREUR À DISTANCE

All doors must be closed.
Toutes les portes doivent être fermées

3X

Press the OEM remote's Lock button 3x to remote-start (or remote-stop) the vehicle.
Appuyez sur le bouton Verrouillage 3X de la télécommande d'origine pour démarrer à distance (ou arrêter à distance) le véhicule.

START

The vehicle will START.
Le véhicule DÉMARRE.

**REMOTE STARTER DIAGNOSTICS
DIAGNOSTIQUE DU DÉMARREUR À DISTANCE**

MODULE RED LED | DEL ROUGE DU MODULE

x2 flash : Brake ON	Frein Activé
x3 flash : No tach	Pas de Tach
x4 flash : Ignition before start	Clé de contact détectée avant démarrage
x5 flash : Hood Open	Capot Ouvert

REMOTE STARTER WARNING CARD | CARTE D'AVERTISSEMENT DE DÉMARREUR À DISTANCE

CUT THIS WARNING CARD AND STICK IT ON A VISIBLE PLACE:
or use the package **RSPB**, Sold separately.
COUPEZ CETTE CARTE D'AVERTISSEMENT ET COLLEZ-LA À UN ENDROIT VISIBLE:
ou utilisez la trousse **RSPB**, vendue séparément.

WARNING | ATTENTION

**REMOTE STARTER
DÉMARREUR À DISTANCE**

THE VEHICLE CAN BE STARTED BY EITHER: PRESSING THE LOCK BUTTON ON THE OEM REMOTE 3 TIMES CONSECUTIVELY OR BY A SMARTPHONE. **TURN ON THE SAFETY SWITCH** LOCATED UNDER THE DASHBOARD BEFORE WORKING ON THE VEHICLE.

LE VÉHICULE PEUT DÉMARRER SOIT: EN APPUYANT 3 FOIS CONSÉCUTIVEMENT SUR LE BOUTON VERROUILLEMENT DE LA TÉLÉCOMMANDE DU VÉHICULE OU PAR UN TÉLÉPHONE INTELLIGENT. **ACTIONNEZ EN POSITION 'ON'** LE COMMUTEUR DE SÉCURITÉ SITUÉ SOUS LE TABLEAU DE BORD AVANT LES TRAVAUX D'ENTRETIEN.

DESCRIPTION | DESCRIPTION



Parts required (Not included)

- 1x Vehicle Key
- 1x ARE-1R0
- 3x 1 AMP Diode
- 1x 10Amp Fuse

Pièce(s) requise(s) (Non incluse(s))

- 1x Clé du véhicule
- 1x ARE-1R0
- 3x Diodes 1 AMP
- 1x 10Amp Fusible

NOTES



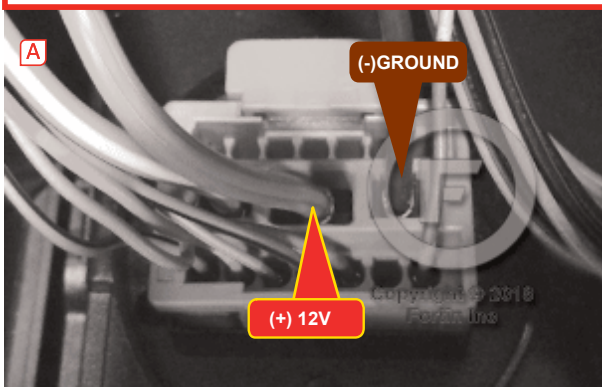
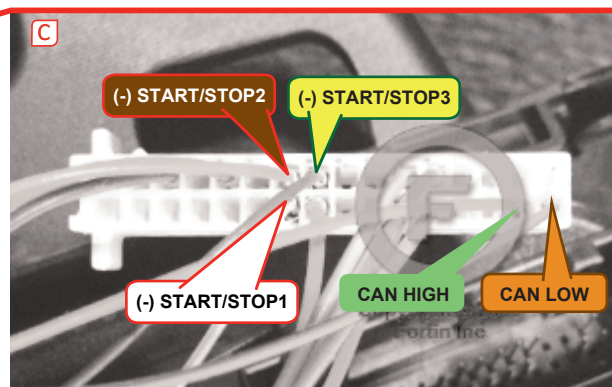
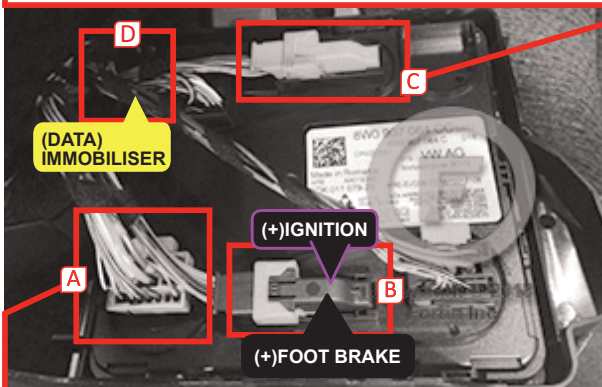
1 KEY REQUIRED FOR THE INSTALLATION

1 CLÉ REQUISE À L'INSTALLATION



A6/A7
S6/S7
RS6/RS7

① Rear BCM, in the trunk.
Au BCM arrière, dans la valise.

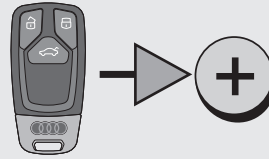


KEY CONTROL | CONTRÔLE DE LA CLÉ

Remove the battery from the key fob.



Retirez la batterie de la télécommande.

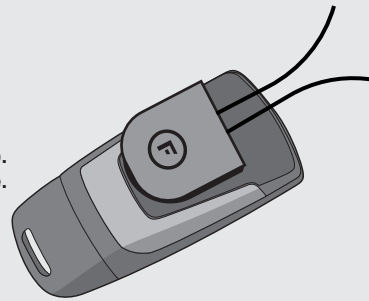


This installation is easier with a transponder antenna rings*
(*Part #: ARE-1R0, Sold separately).



Cette installation est simplifiée avec un anneau antenne transpondeur*
(*Part #: ARE-1R0, vendu séparément).

Back of Key fob.
Dos de la télécommande.



Remove the adhesive from the back of the antenna ring* and stick it on the back of the key fob.



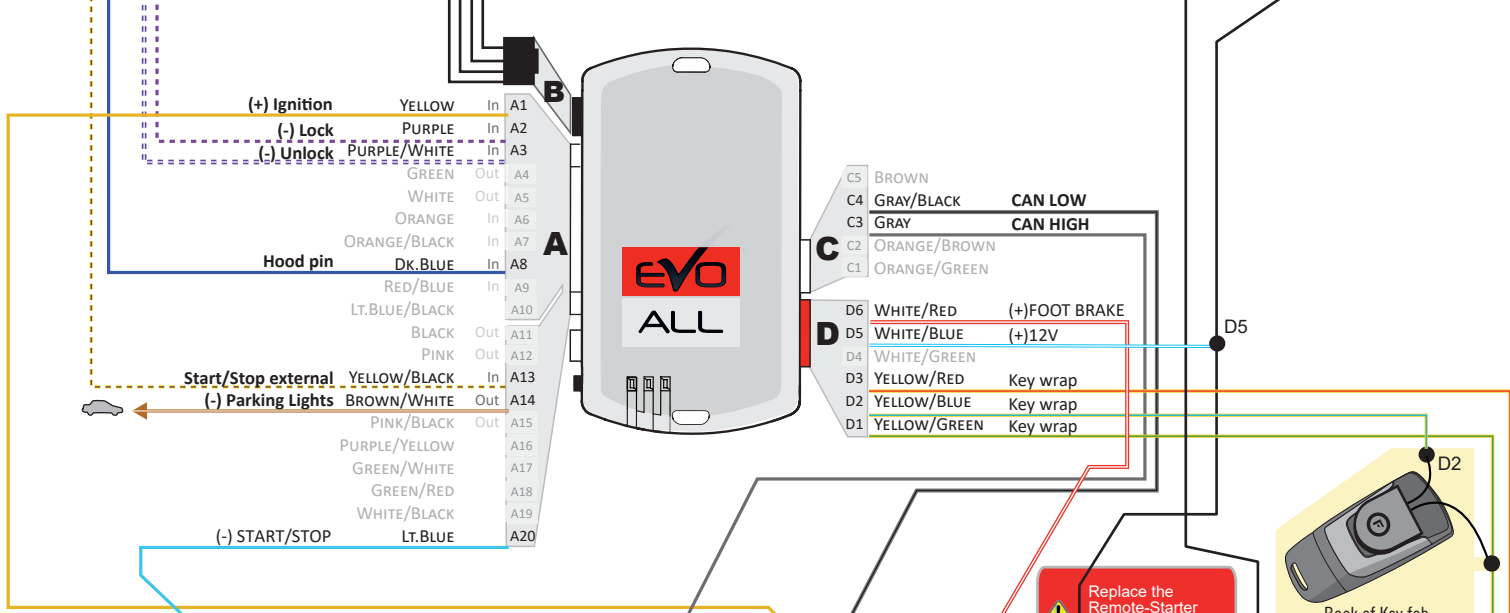
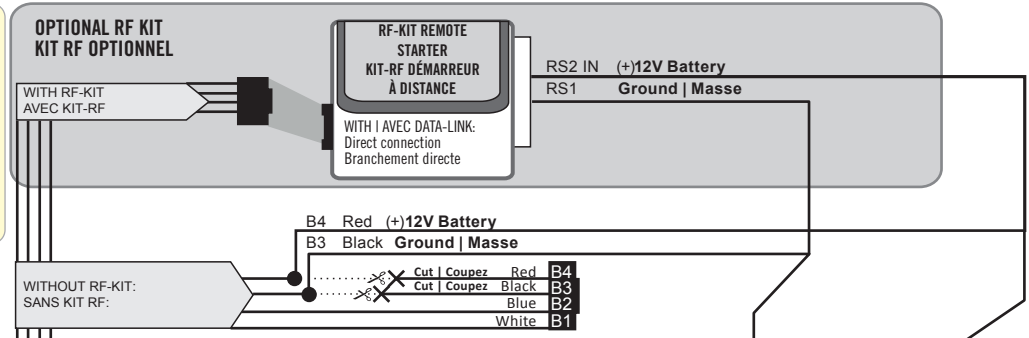
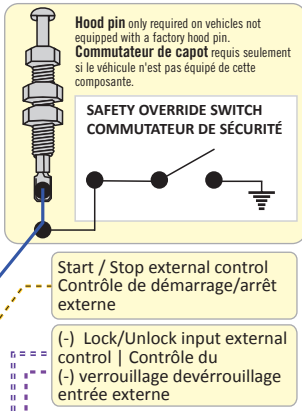
Collez l'antenne* auto-collante au dos de la télécommande et collez au dos de la télécommande comme montré.

Remove the adhesive from the back of the antenna ring* and stick it on front of the key detector located inside the cover of the center console.



Collez l'antenne* auto-collante devant le détecteur de clé situé sous la console centrale au-dessus du récepteur de clé.

WIRING CONNECTION | GUIDE DE BRANCHEMENTS

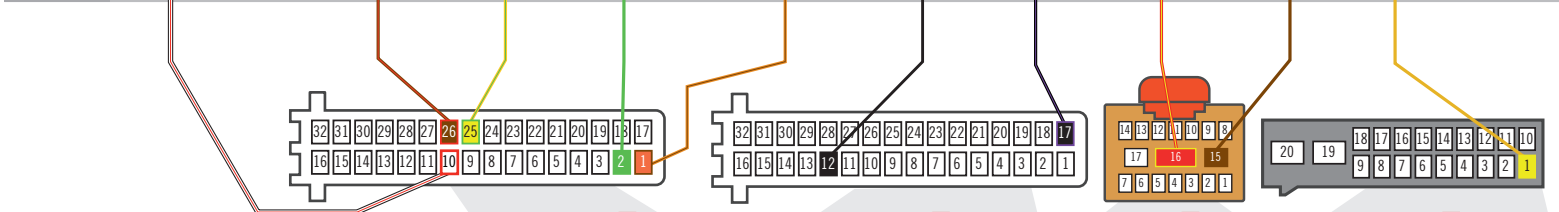


Replace the Remote- Starter fuse with a 10A (MAX)
Changez la fusible du démarreur à distance par une fusible 10A (MAX)

10A MAX

Back of key fob. See previous page.
Dos de la télécommande. Voir page précédente.

	A20	A20	A20	C3	C4	D6	A1	D5/RS2 OR B4	B3 or RS1	D1
	(-) START/STOP1	(-) START/STOP2	(-) START/STOP3	CAN HIGH	CAN LOW	(+)FOOT BRAKE	(+) IGNITION	(+)12V	(-) GROUND	(DATA) IMMOBILISER
	White/Red Blanc/Rouge	Brown/Red Brun/Rouge	Yellow/Green Jaune/Vert	Green Vert	Orange/Brown Orange/Brun	Black Noir	Black/Purple Noir/Mauve	Red/Yellow Rouge/Jaune	Brown Brun	Yellow Jaune



Rear BCM, in the trunk. Au BCM arrière, dans la valise.

1^C

Back view - 32-Pin White Connector with Blue cover. - Rear BCM, in the trunk.

Vue de dos - Connecteur 32-Pins Blanc avec un couverlet Bleu - Au BCM arrière, dans la valise.

1^B

Back view - 32-Pin White Connector with Black cover. - Rear BCM, in the trunk.

Vue de dos - Connecteur 32-Pins Blanc avec un couverlet Noir - Au BCM arrière, dans la valise.

1^A

Back view - 17-Pin Brown Connector. - Rear BCM, in the trunk.

Vue de dos - Connecteur 17-Pins Brun - Au BCM arrière, dans la valise.

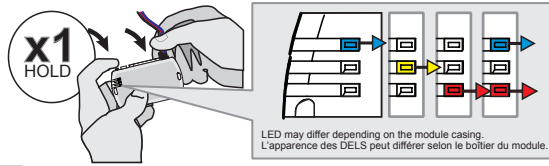
1^D

Back view - 20-Pin Black Connector with Black cover. - Rear BCM, in the trunk.

Vue de dos - Connecteur 20-Pins Noir avec un couverlet Noir - Au BCM arrière, dans la valise.

PROGRAMMING PROCEDURE | PROCÉDURE DE PROGRAMMATION

1



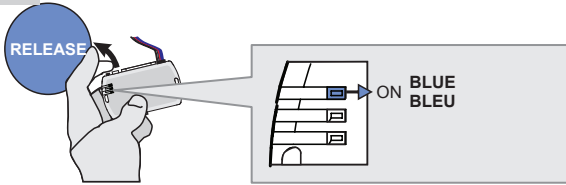
Press and hold the programming button:
Connect the 4-PIN Data-link harness (Black connector).

↳ The Blue, Red, Yellow and Blue & Red LEDs will alternatively illuminate.

Appuyez et maintenir enfoncé le bouton de programmation: **Branchez** le harnais Data-Link à 4-Broches (connecteur Noir)

↳ Les DELs Bleue, Rouge, Jaune et Bleue & Rouge s'allumeront alternativement.

2

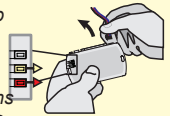


Release the programming button when the LED is BLUE.

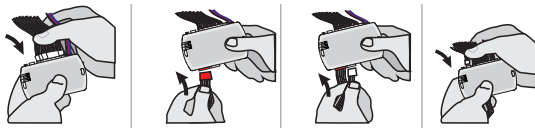
Relâchez le bouton de programmation quand la DEL est BLEU.

If the LED is not solid BLUE disconnect the 4-Pin connector (Data-Link) and go back to step 1.

Si le DEL n'est pas BLEU débranchez le connecteur 4 pins (Data-Link) et allez au début de l'étape 1.



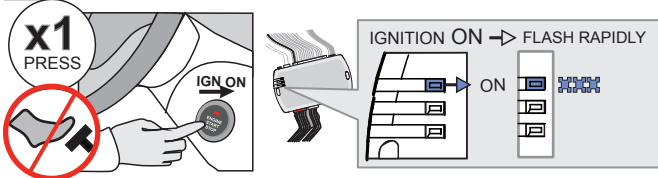
3



Insert the required remaining connectors.

Insérez les connecteurs requis restants.

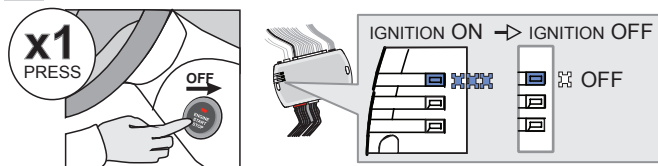
4



Do not press the brake pedal.
Press the Push-to-Start button once to turn on the ignition.
↳ The BLUE LED will flash rapidly.

Ne pas appuyer sur la pédale de frein.
Appuyez 1 fois sur le bouton démarrage (Push-to-Start) pour allumer l'ignition.
↳ La DEL BLEUE clignotera rapidement.

5



Press the Push-to-Start button once to turn off the ignition.
↳ The BLUE LED will turn off.

Appuyez 1 fois sur le bouton démarrage (Push-to-Start) pour éteindre l'ignition.
↳ La DEL BLEUE s'éteint.



The module is now programmed.

Le module est programmé.

REMOTE STARTER FUNCTIONALITY | FONCTIONNALITÉS DU DÉMARREUR À DISTANCE



All doors must be closed.

Toutes les portes doivent être fermées



Remote start the vehicle.

Démarrez à distance.

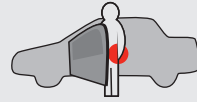


Unlock the doors with either:

- The OEM remote
- The remote-starter remote or
- The door handle

Déverrouillez les portes avec soit:

- la télécommande d'origine,
- la télécommande du démarreur à distance ou
- la poignée de la porte



Enter the vehicle with the Intelligent SmartKey.

Entrez dans le véhicule avec la clé intelligente (SmartKey) sur vous

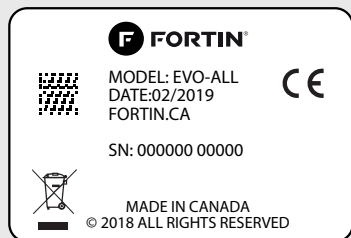


The vehicle can now be put in to gear and driven.

Vous êtes maintenant prêt à embrayer et prendre la route.

EVO

ALL



Module label | Étiquette sur le module

Notice: Updated Firmware and Installation Guides

Updated firmware and installation guides are posted on our web site on a regular basis. We recommend that you update this module to the latest firmware and download the latest installation guide(s) prior to the installation of this product.

Notice: Mise à jour microprogramme et Guides d'installations

Des mises à jour du Firmware (microprogramme) et des guides d'installation sont mis en ligne régulièrement. Vérifiez que vous avez bien la dernière version logiciel et le dernier guide d'installation avant l'installation de ce produit.

WARNING

The information on this sheet is provided on an (as is) basis with no representation or warranty of accuracy whatsoever. It is the sole responsibility of the installer to check and verify any circuit before connecting to it. Only a computer safe logic probe or digital multimeter should be used. FORTIN ELECTRONIC SYSTEMS assumes absolutely no liability or responsibility whatsoever pertaining to the accuracy or currency of the information supplied. The installation in every case is the sole responsibility of the installer performing the work and FORTIN ELECTRONIC SYSTEMS assumes no liability or responsibility whatsoever resulting from any type of installation, whether performed properly, improperly or any other way. Neither the manufacturer or distributor of this module is responsible of damages of any kind indirectly or directly caused by this module, except for the replacement of this module in case of manufacturing defects. This module must be installed by qualified technician. The information supplied is a guide only. This instruction guide may change without notice. Visit www.fortinbypass.com to get the latest version.

MISE EN GARDE

L'information de ce guide est fournie sur la base de représentation (telle quelle) sans aucune garantie de précision et d'exactitude. Il est de la seule responsabilité de l'installateur de vérifier tous les fils et circuits avant d'effectuer les connexions. Seuls une sonde logique ou un multimètre digital doivent être utilisés. FORTIN SYSTÈMES ÉLECTRONIQUES n'assume aucune responsabilité de l'exactitude de l'information fournie. L'installation (dans chaque cas) est la responsabilité de l'installateur effectuant le travail. FORTIN SYSTÈMES ÉLECTRONIQUES n'assume aucune responsabilité suite à l'installation, que celle-ci soit bonne, mauvaise ou de n'importe autre type. Ni le fabricant, ni le distributeur ne se considèrent responsables des dommages causés ou ayant pu être causés, indirectement ou directement, par ce module, excepté le remplacement de ce module en cas de défectuosité de fabrication. Ce module doit être installé par un technicien qualifié. L'information fournie dans ce guide est une suggestion. Ce guide d'instruction peut faire l'objet de changement sans préavis. Consultez le www.fortinbypass.com pour voir la plus récente version.

Copyright © 2006-2019, FORTIN AUTO RADIO INC ALL RIGHTS RESERVED PATENT PENDING



TECH SUPPORT

Tél: 514-255-HELP (4357)
 1-877-336-7797



ADDENDUM GUIDE

www.fortinbypass.com

WEB UPDATE | MISE À JOUR INTERNET

