

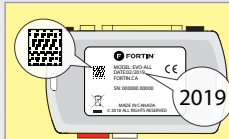
REGULAR AND THAR-NIS7 THARNNESS INSTALLATION INSTALLATION RÉGULIÈRE ET HARNAIS THAR-NIS7

ADDENDUM - SUGGESTED WIRING CONFIGURATION
ADDENDA - SCHÉMA DE BRANCHEMENT SUGGÉRÉ



Vehicle functions supported in this diagram (functional if equipped) | Fonctions du véhicule supportées dans ce diagramme (fonctionnelles si équipé)

VEHICLE VEHICULES	YEARS ANNÉES	Immobilizer bypass	Lock	Unlock	Arm	Disarm	Trunk (Open)	AUX.1 Rear Defrost	RAP Disable	Parking Lights	Tachometer	Door Status	Trunk Status	Hood Status	Hand-Brake Status	Foot-Brake Status	Secure Take Over	OEM Remote monitoring
NISSAN																		
Sentra	PTS 2020-2023	•	•	•	•	•	•	•	•	•	•	•	•	•	•	•	•	•



COMPATIBLE MODULE REQUIRED:
MODULE COMPATIBLE REQUIS:

QR CODE ON THE LABEL
MANUFACTURED AFTER: 2019
CODE QR SUR 'ÉTIQUETTE
FABRIQUÉ APRÈS: 2019

FIRMWARE VERSION
VERSION LOGICIELLE
92.[06]
MINIMUM

To add the firmware version and the options, use the **FLASH LINK UPDATER** or **FLASH LINK MOBILE** tool, sold separately.
Pour ajouter la version logicielle et les options, utilisez l'outil **FLASH LINK UPDATER** ou **FLASH LINK MOBILE**, vendu séparément.



Program bypass option IF THE VEHICLE IS NOT EQUIPPED WITH FUNCTIONAL HOOD PIN: Programmez l'option du contournement SI LE VÉHICULE N'EST PAS ÉQUIPÉ D'UN CONTACT DE CAPOT FONCTIONNEL:

UNIT OPTION
OPTION UNITE

DESCRIPTION

A11

**OFF
NON**

Hood trigger (Output Status).

Contact de capot (état de sortie).

C1

OEM Remote status (Lock/Unlock) monitoring

Suivi des status (Verrouillage/Déverrouillage) de la télécommande d'origine

D2

Unlock before / Lock after (Disarm OEM alarm)

Déverrouille avant / Verrouille après (Désarme l'alarme d'origine)

D6

Push-to-Start

Push-to-Start

NOTES



The vehicles OEM remote and SmartKey are still operable during remote start.

La télécommande d'origine du véhicule et la clé intelligente reste fonctionnel même si le démarreur est engagé.

MANDATORY INSTALL | INSTALLATION OBLIGATOIRE

*HOOD PIN



HOOD STATUS: THE HOOD PIN SWITCH MUST BE INSTALLED IF THE VEHICLE CAN BE REMOTE STARTED WITH THE HOOD OPEN, SET FUNCTION A11 TO OFF.

CONTACT DE CAPOT

STATUT DE CAPOT: LE CONTACT DE CAPOT, DOIT ÊTRE INSTALLÉ SI LE VÉHICULE PEUT DÉMARRER À DISTANCE, LORSQUE LE CAPOT EST OUVERT, PROGRAMMEZ LA FONCTION A11 À NON.

A11

**OFF
NON**

Notice: the installation of safety elements are mandatory. The hood pin is an essential security element and must be installed.

Notice: l'installation des éléments de sécurité est obligatoire. Le contact de capot est un élément de sécurité essentiel et doit absolument être installé.

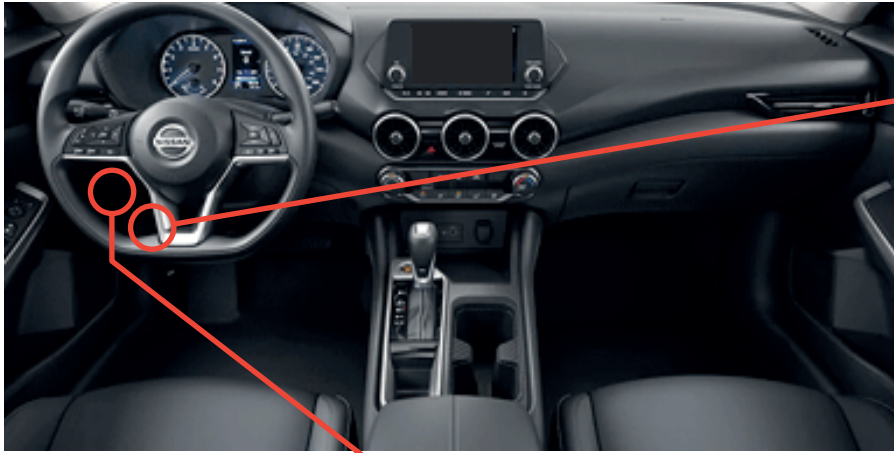
THIS MODULE MUST BE INSTALLED BY A QUALIFIED TECHNICIAN. A WRONG CONNECTION CAN CAUSE PERMANENT DAMAGE TO THE VEHICLE.

CE MODULE DOIT ÊTRE INSTALLÉ PAR UN TECHNICIEN QUALIFIÉ, TOUTE ERREUR DANS LES BRANCHEMENTS PEUT OCCASIONNER DES DOMMAGES PERMANENTS AU VÉHICULE.

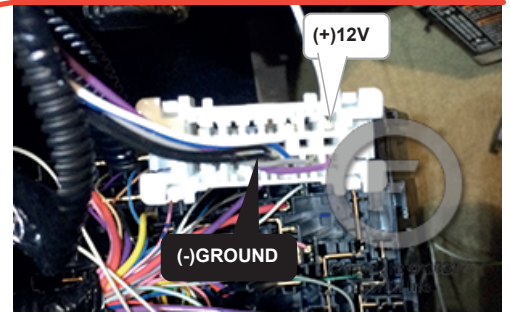
DESCRIPTION | DESCRIPTION

		Parts required (Not included)	Pièce(s) requise(s) (Non incluse(s))	PAGE
WIRE TO WIRE DIAGRAM SCHÉMA DE BRANCHEMENTS FIL À FIL				
	AUTOMATIC TRANSMISSION TRANSMISSION AUTOMATIQUE	1x Fuse	1x Fusible	Page 3
	MANUAL TRANSMISSION TRANSMISSION MANUELLE	1x Fuse	1x Fusible	Page 4
THARNNESS DIAGRAM SCHÉMA DE BRANCHEMENTS HARNAIS EN T				
THARNNESS THAR-7	AUTOMATIC TRANSMISSION TRANSMISSION AUTOMATIQUE	1x THAR-NIS7	1x THAR-NIS7	Page 5
	MANUAL TRANSMISSION TRANSMISSION MANUELLE	1x THAR-NIS7	1x THAR-NIS7	

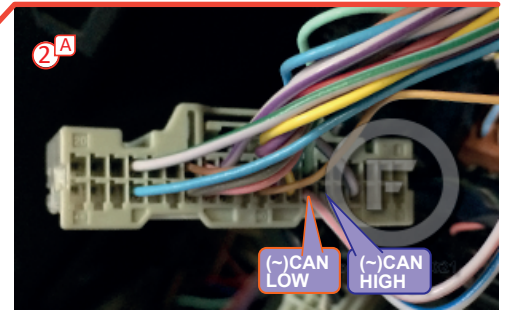
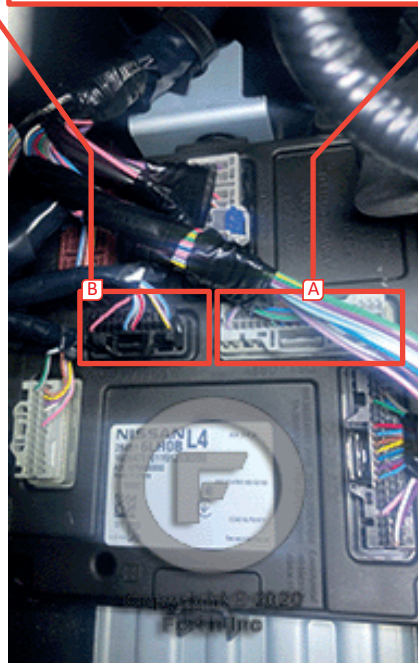
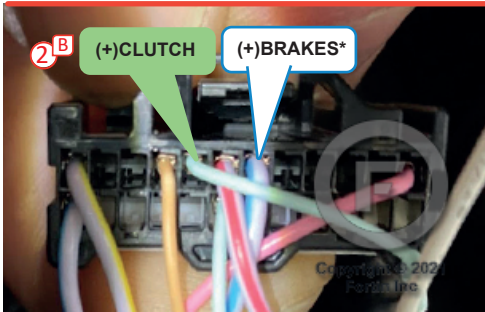
SENTRA 2020



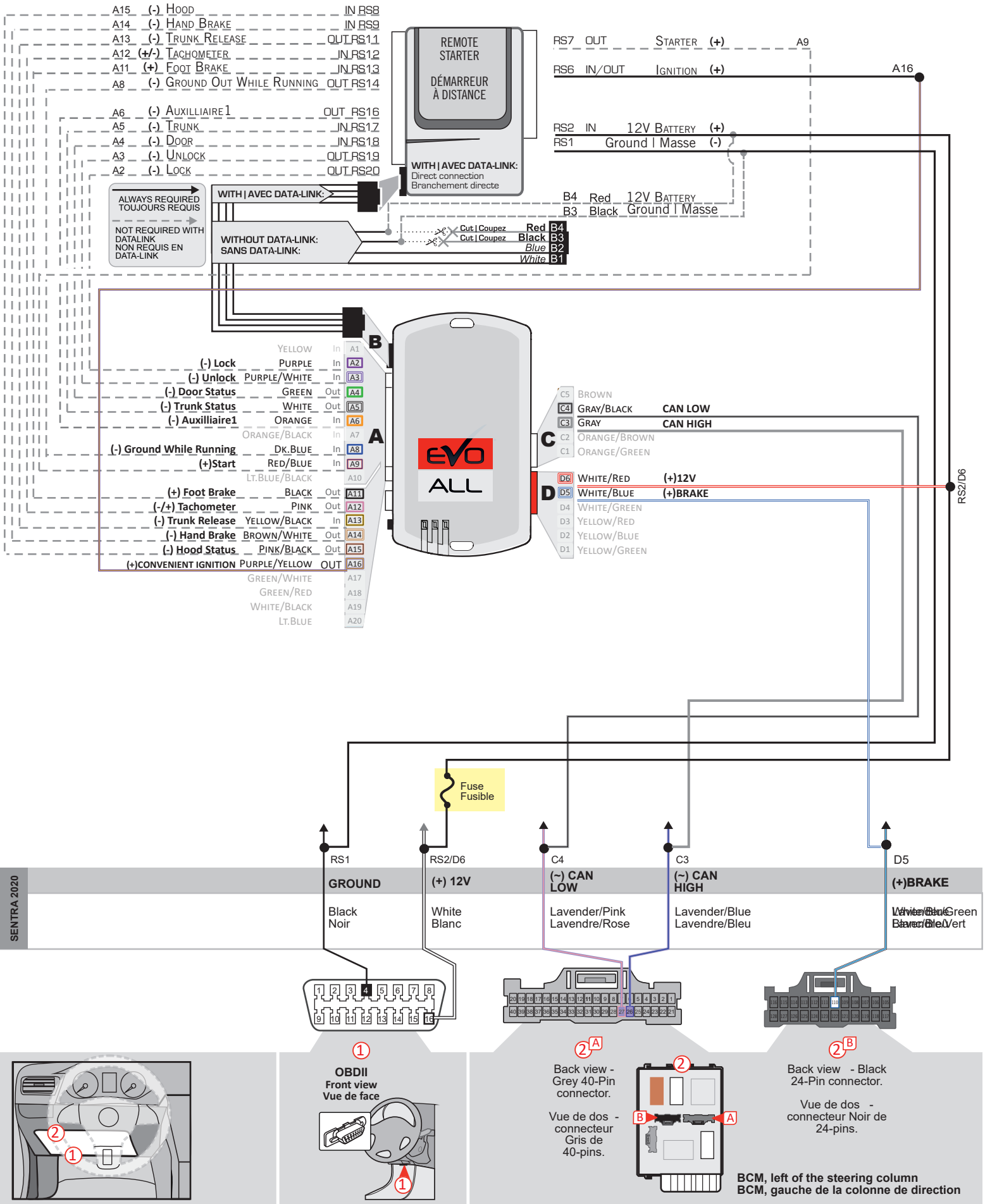
① OBDII connector
Connecteur OBDII



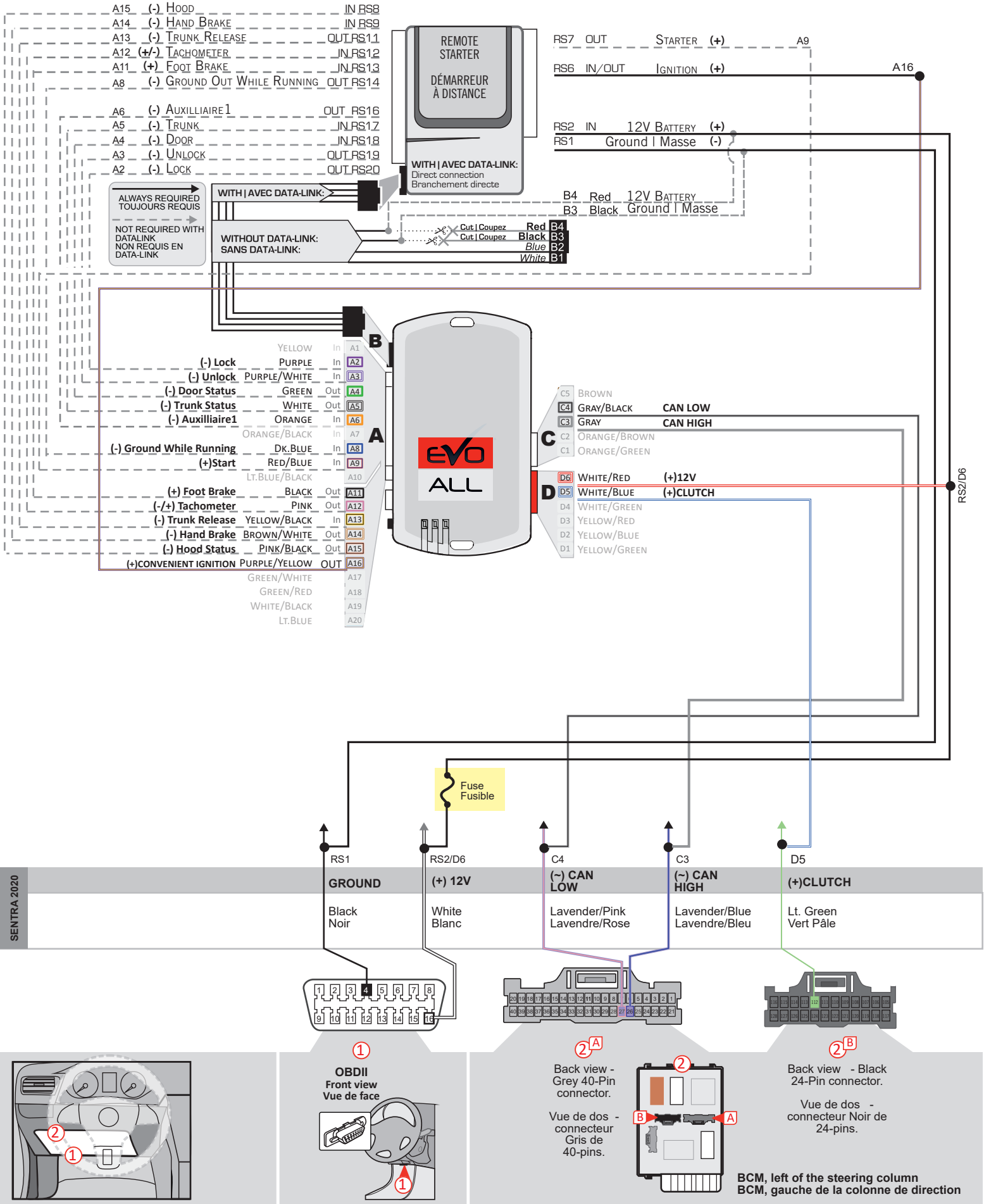
② BCM, left of the steering column
BCM, gauche de la colonne de direction



AUTOMATIC TRANSMISSION WIRING CONNECTION | SCHÉMA DE BRANCHEMENT TRANSMISSION AUTOMATIQUE

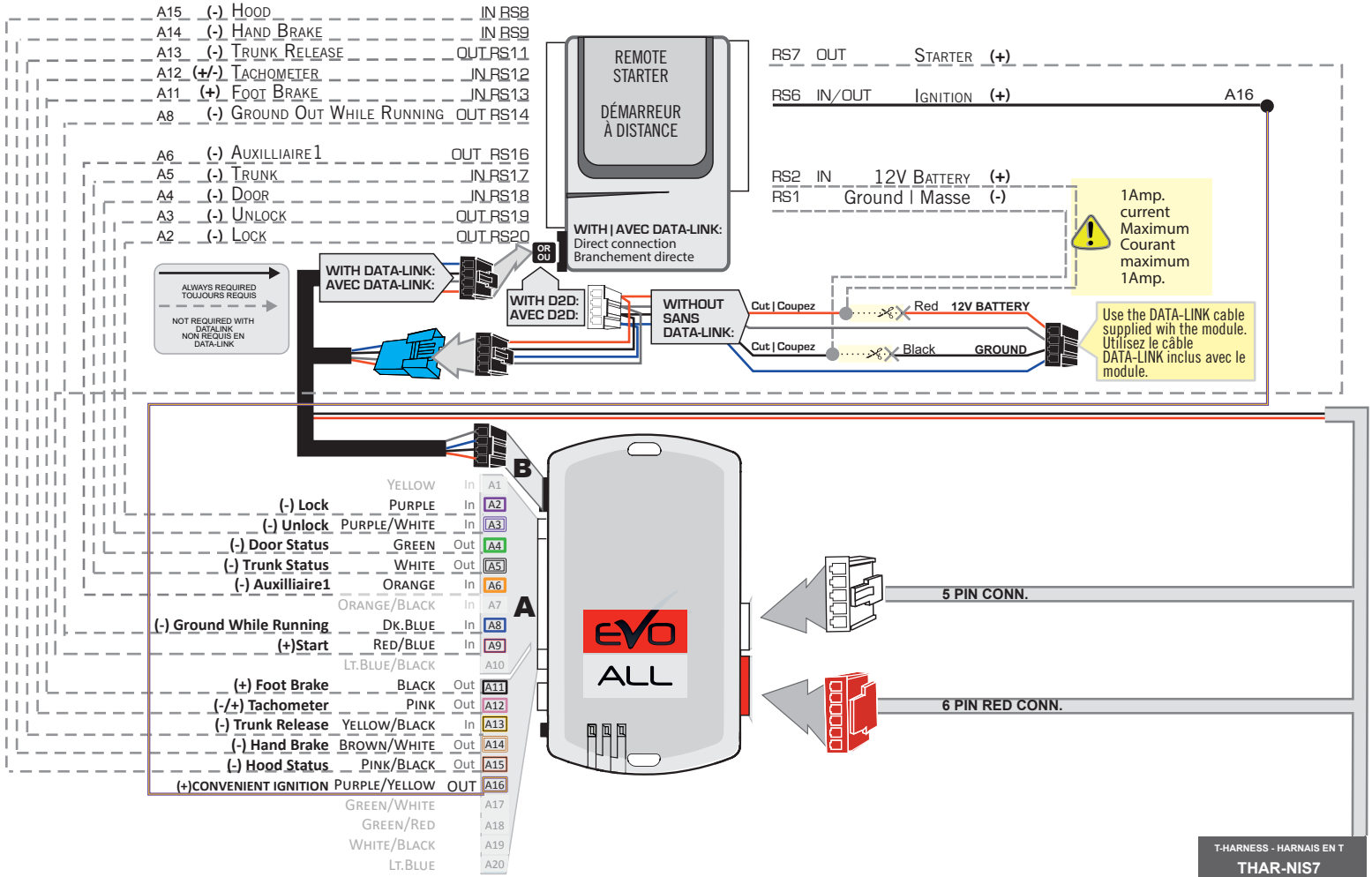


MANUAL TRANSMISSION WIRING CONNECTION | SCHÉMA DE BRANCHEMENT TRANSMISSION MANUELLE

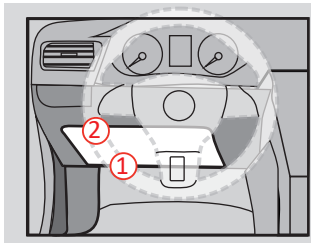
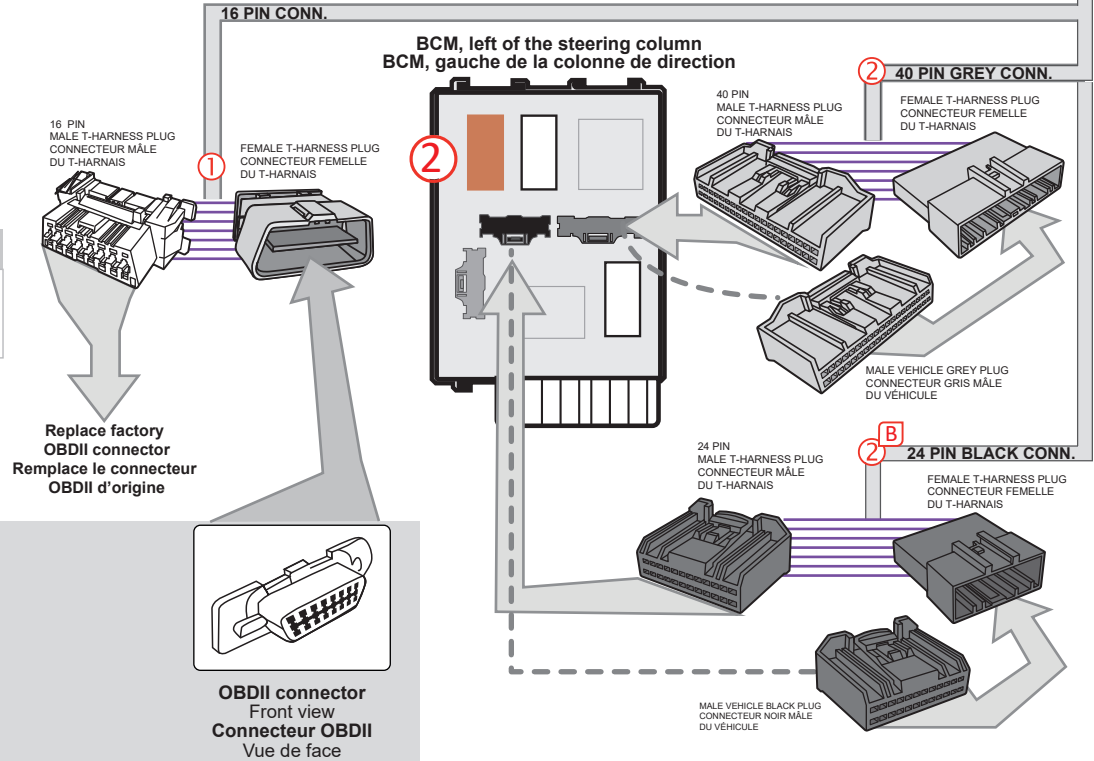


BCM, left of the steering column
BCM, gauche de la colonne de direction

WIRING CONNECTION | GUIDE DE BRANCHEMENTS



SENTRA 2020



DCRYPTOR PROGRAMMING PROCEDURE | PROCÉDURE DE PROGRAMMATION AVEC DCRYPTOR



Parts required (not included)

- 1x **FLASH LINK UPDATER,**
- 1x **FLASH LINK MANAGER**
SOFTWARE | PROGRAMME
- 1x Microsoft Windows Computer with Internet connection
Ordinateur Microsoft Windows avec connection Internet

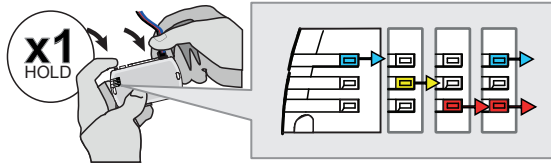
Pièces requises (non incluses)

OR
OU

- 1x **FLASH LINK MOBILE**
- 1x **FLASH LINK MOBILE APP**
- 1x Smartphone *Android* or *iOS* with Internet connection
(Internet provider charges may apply)
Téléphone Intelligent *Android* ou *iOS* avec connection
Internet (des frais du fournisseur Internet peuvent s'appliquer)

BEFORE PROGRAMMING SET THE UNIT OPTIONS AND SAVE. | AVANT LA PROGRAMMATION CONFIGURER LES OPTIONS DE L'UNITÉ ET SAUVEGARDER.

1



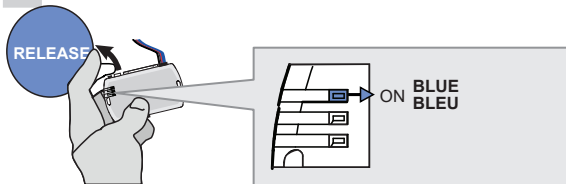
Press and hold the programming button:
Connect the 4-Pin Data-link connector.

↳ The **BLUE, RED, YELLOW** and **BLUE & RED** LEDs will alternatively illuminate.

Appuyez et maintenez enfoncé le bouton de programmation: **Branchez** le connecteur Data-Link à 4-Broches.

↳ Les DELs **BLEUE, ROUGE, JAUNE** et **BLEUE & ROUGE** s'allumeront alternativement.

2

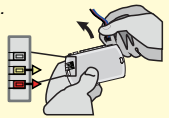


Release the programming button when the LED is BLUE.

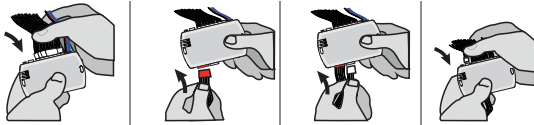
Relâchez le bouton de programmation quand la DEL est BLEU.

If the LED is not solid BLUE disconnect the 4-Pin connector (Data-Link) and go back to step 1.

Si le DEL n'est pas BLEU débranchez le connecteur 4 pins (Data-Link) et allez au début de l'étape 1.



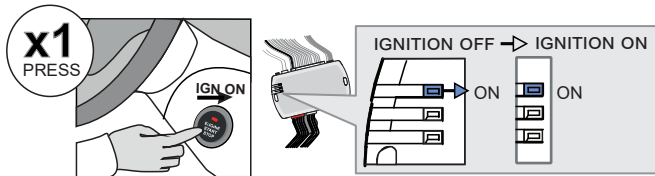
3



Insert the required remaining connectors.

Insérez les connecteurs requis restants.

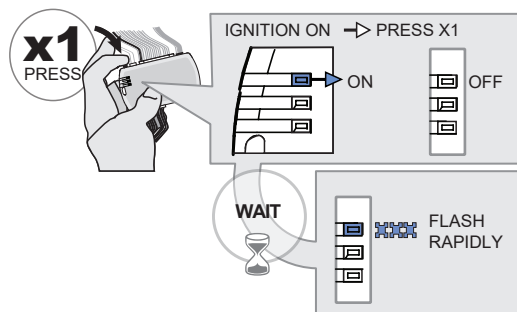
4



Press the Push-to-Start button to turn ON the ignition.

Appuyez 1 fois sur le bouton démarrage (Push-to-Start) pour allumer l'ignition.

5



Press and release the programming button once (1x).

↳ The BLUE LED will turn off.

Wait,

↳ The BLUE LED will flash rapidly.

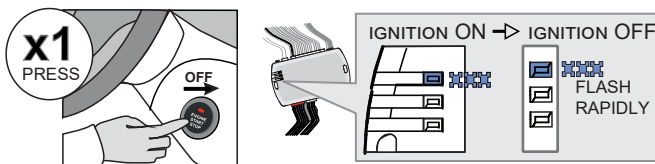
Appuyez et relâchez 1 fois le bouton de programmation.

↳ La DEL BLEUE s'éteint.

Attendez,

↳ La DEL BLEUE clignotera rapidement.

6

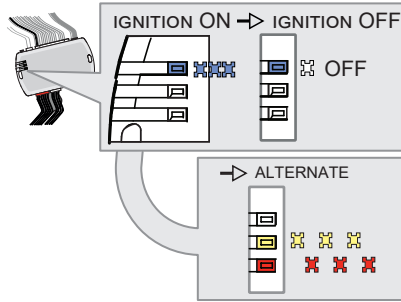


Press the Push-to-Start button once to turn off the ignition.

Appuyez 1 fois sur le bouton démarrage (Push-to-Start) pour éteindre l'ignition.

KEY BYPASS PROGRAMMING PROCEDURE 2/2 | PROCÉDURE DE PROGRAMMATION CONTOURNEMENT DE CLÉ 2/2

7



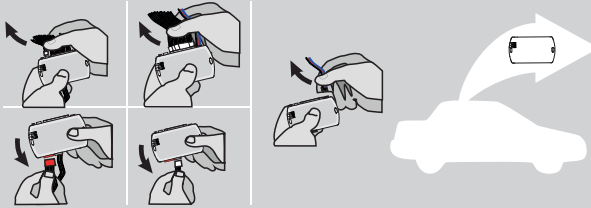
Press the remote UNLOCK button once.
↳ The BLUE LED will turn off.

Appuyez 1 fois sur le bouton DÉVERROUILLAGE de la télécommande.
↳ La DEL BLEUE s'éteint.

↳ The RED and YELLOW LEDs will alternated.

↳ La DEL ROUGE et JAUNE alternent.

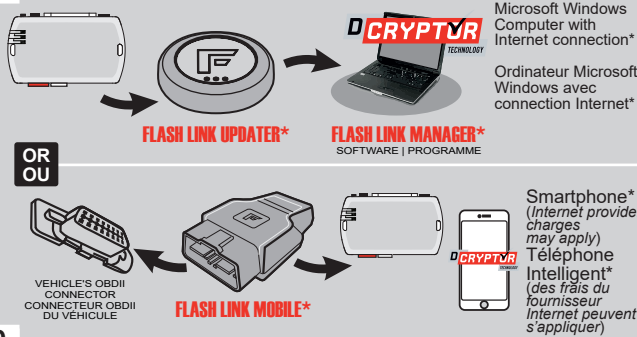
8



Disconnect all the connectors and after the Data-Link (4-pins) connector.

Débranchez tous les connecteurs et ensuite le connecteur Data-Link (4-pins).

9

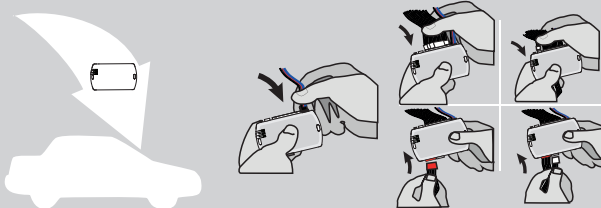


Use the tool: FLASH LINK UPDATER or FLASH LINK MOBILE to visit the DCryptor menu.

Utilisez l'outil: FLASH LINK UPDATER ou FLASH LINK MOBILE pour visiter le menu DCryptor.

*Parts required (not included) *Pièces requises (non incluses)

10



AFTER DCRYPTOR PROGRAMMING COMPLETED Go back to the vehicle and reconnect the 4-Pin (Data-Link) connector and after, all the remaining connector.

APRÈS LA PROCÉDURE DE PROGRAMMATION DCRYPTOR COMPLÉTÉE : retournez au véhicule et rebranchez le connecteur 4-pins (Data-Link) et après, tous les connecteurs du EVO-ALL.






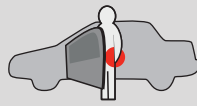

The module is now programmed.
Le module est programmé.



REMOTE STARTER / ALARM VERIFICATION
PROCÉDURE | PROCÉDURE DE VÉRIFICATION
DU DÉMARREUR À DISTANCE / ALARME

Test the remote starter. Remote start the vehicle.
Testez le démarreur à distance. Démarrez le véhicule à distance.

REMOTE STARTER FUNCTIONALITY | FONCTIONNALITÉS DU DÉMARREUR À DISTANCE

				
<p>All doors must be closed.</p>	<p>Remote start the vehicle.</p>	<p>Unlock the doors with either:</p> <ul style="list-style-type: none"> • The OEM remote • The remote-starter remote • Or the proximity remote 	<p>Enter the vehicle with the Intelligent Key.</p>	<p>The vehicle can now be put in to gear and driven.</p>
<p>Toutes les portes doivent être fermées</p>	<p>Démarrez à distance.</p>	<p>Déverrouillez les portes avec soit:</p> <ul style="list-style-type: none"> • la télécommande d'origine • la télécommande du démarreur à distance • ou la télécommande de proximité. 	<p>Entrez dans le véhicule avec la clé intelligente sur vous</p>	<p>Vous êtes maintenant prêt à embrayer et prendre la route.</p>

If the vehicle is not unlocked with one of these conditions the remote-starter will shut down as soon as any door is opened.
Si le véhicule n'est pas déverrouillé avec l'une de ces conditions, à l'ouverture de l'une des portes, le module va éteindre le démarreur à distance et le véhicule.



EVO

ALL



Module label | Étiquette sur le module

Notice: Updated Firmware and Installation Guides

Updated firmware and installation guides are posted on our web site on a regular basis. We recommend that you update this module to the latest firmware and download the latest installation guide(s) prior to the installation of this product.

Notice: Mise à jour microprogramme et Guides d'installations

Des mises à jour du Firmware (microprogramme) et des guides d'installation sont mis en ligne régulièrement. Vérifiez que vous avez bien la dernière version logiciel et le dernier guide d'installation avant l'installation de ce produit.

WARNING

The information on this sheet is provided on an (as is) basis with no representation or warranty of accuracy whatsoever. It is the sole responsibility of the installer to check and verify any circuit before connecting to it. Only a computer safe logic probe or digital multimeter should be used. FORTIN ELECTRONIC SYSTEMS assumes absolutely no liability or responsibility whatsoever pertaining to the accuracy or currency of the information supplied. The installation in every case is the sole responsibility of the installer performing the work and FORTIN ELECTRONIC SYSTEMS assumes no liability or responsibility whatsoever resulting from any type of installation, whether performed properly, improperly or any other way. Neither the manufacturer or distributor of this module is responsible of damages of any kind indirectly or directly caused by this module, except for the replacement of this module in case of manufacturing defects. This module must be installed by qualified technician. The information supplied is a guide only. This instruction guide may change without notice. Visit www.fortinbypass.com to get the latest version.

MISE EN GARDE

L'information de ce guide est fournie sur la base de représentation (telle quelle) sans aucune garantie de précision et d'exactitude. Il est de la seule responsabilité de l'installateur de vérifier tous les fils et circuits avant d'effectuer les connexions. Seuls une sonde logique ou un multimètre digital doivent être utilisés. FORTIN SYSTÈMES ÉLECTRONIQUES n'assume aucune responsabilité de l'exactitude de l'information fournie. L'installation (dans chaque cas) est la responsabilité de l'installateur effectuant le travail. FORTIN SYSTÈMES ÉLECTRONIQUES n'assume aucune responsabilité suite à l'installation, que celle-ci soit bonne, mauvaise ou de n'importe autre type. Ni le fabricant, ni le distributeur ne se considèrent responsables des dommages causés ou ayant pu être causés, indirectement ou directement, par ce module, excepté le remplacement de ce module en cas de défectuosité de fabrication. Ce module doit être installé par un technicien qualifié. L'information fournie dans ce guide est une suggestion. Ce guide d'instruction peut faire l'objet de changement sans préavis. Consultez le www.fortinbypass.com pour voir la plus récente version.

Copyright © 2006-2019, FORTIN AUTO RADIO INC ALL RIGHTS RESERVED PATENT PENDING



TECH SUPPORT

Tél: 514-255-HELP (4357)
 1-877-336-7797



ADDENDUM GUIDE

www.fortinbypass.com

WEB UPDATE | MISE À JOUR INTERNET

