

# REGULAR INSTALLATION INSTALLATION RÉGULIÈRE

ADDENDUM - SUGGESTED WIRING CONFIGURATION  
ADDENDA - SCHÉMA DE BRANCHEMENT SUGGÉRÉ

Vehicle functions supported in this diagram (functional if equipped) | Fonctions du véhicule supportées dans ce diagramme (fonctionnelles si équipé)

| <div>VEHICLE<br/>VEHICULES</div> <div>FORD</div> |         | YEARS<br>ANNÉES | <div>Immobilizer bypass<br/>Contournement d'immobilisateur</div> <div>T-Harness<br/>Harnais en T</div> <div>Lock</div> <div>Unlock</div> <div>Arm</div> <div>Disarm</div> <div>Parking Lights</div> <div>Horn</div> <div>RAP Disable</div> <div>Trunk Release</div> <div>Tachometer</div> <div>Door Status</div> <div>Trunk Status</div> <div>Hood Status*</div> <div>Hand-Brake Status</div> <div>Foot-Brake Status</div> <div>OEM Remote monitoring</div> <div>R.S. OEM remote<br/>Stand Alone compatible</div> |   |   |   |   |   |   |   |   |   |   |   |   |   |   |   |   |
|--|---------|-----------------|---|---|---|---|---|---|---|---|---|---|---|---|---|---|---|---|---|
| C-Max Hybrid                                     | 80-BITS | 2017-2018       | •   | • | • | • | • | • | • | • | • | • | • | • | • | • | • | • | • |



BYPASS FIRMWARE VERSION  
VERSION LOGICIELLE CONTOURNEMENT

**71.[52]**

FORD MINIMUM

To add the firmware version and the options, use the **FLASH LINK UPDATER** or **FLASH LINK MOBILE** tool, sold separately.

Pour ajouter la version logicielle et les options, utilisez l'outil **FLASH LINK UPDATER** ou **FLASH LINK MOBILE**, vendu séparément.



**Program bypass option:  
Programmez l'option du contournement:**

UNIT OPTION  
OPTION UNITÉ

DESCRIPTION

**C1**

OEM Remote status (Lock/Unlock) monitoring

Suivi des status (Verrouillage/Déverrouillage) de la télécommande d'origine

**D5**

Lock after start

Verrouillage après le démarrage

**D4**

Hybrid mode (Vehicle hybrid only)

Mode hybride (véhicule hybride seulement)

**IF THE VEHICLE IS NOT EQUIPPED WITH FUNCTIONAL HOOD PIN:  
SI LE VÉHICULE N'EST PAS ÉQUIPÉ  
D'UN CONTACT DE CAPOT FONCTIONNEL:**

**A11**

**OFF  
NON**

Hood trigger (Output Status).

Contact de capot (état de sortie).



**Program remote  
starter option:  
Programmez l'option  
démarreur à distance:**

FUNCTION  
FONCTION

MODE

DESCRIPTION

**31**

**4**

(+) Parking Light (E1)  
(+) Accessory (E2)

(+) Feux de stationnement (E1)  
(+) Accessoire (E2)



**Parts required** (Not included)

- 1x Diode 1 Amp
- 2x Diode 3 Amp
- 1x Fuse 10 Amp

**Pièce(s) requise(s)** (Non incluse(s))

- Diodes 1 Amp
- Diodes 3 Amp
- Fusible 10 Amp

## MANDATORY INSTALL | INSTALLATION OBLIGATOIRE

\* HOOD  
PIN  
CONTACT  
DE CAPOT



**HOOD STATUS:** THE HOOD PIN SWITCH (INCLUDED) MUST BE INSTALLED IF THE VEHICLE CAN BE REMOTE STARTED WITH THE HOOD OPEN, SET FUNCTION A11 TO OFF.  
**STATUT DE CAPOT:** LE CONTACT DE CAPOT (INCLUS), DOIT ÊTRE INSTALLÉ SI LE VÉHICULE PEUT DÉMARRER À DISTANCE, LORSQUE LE CAPOT EST OUVERT, PROGRAMMEZ LA FONCTION A11 À NON.

**A11**

**OFF  
NON**

**SECURITY STICKER  
AUTOCOLLANT DE  
SÉCURITÉ**



Included  
Inclus

**Notice:** the installation of safety elements are mandatory. The hood pin and the sticker are essential security elements and must be installed.  
**Notice:** l'installation des éléments de sécurité est obligatoire. Le contact de capot et l'autocollant de sécurité sont des éléments de sécurité essentiels et doivent absolument être installés.

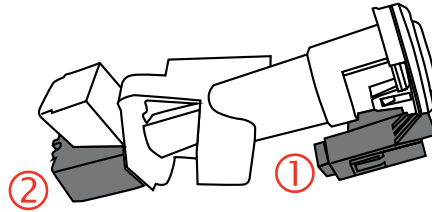
THIS MODULE MUST BE INSTALLED BY A QUALIFIED TECHNICIAN. A WRONG CONNECTION CAN CAUSE PERMANENT DAMAGE TO THE VEHICLE.

CE MODULE DOIT ÊTRE INSTALLÉ PAR UN TECHNICIEN QUALIFIÉ, TOUTE ERREUR DANS LES BRANCHEMENTS PEUT OCCASIONNER DES DOMMAGES PERMANENTS AU VÉHICULE.

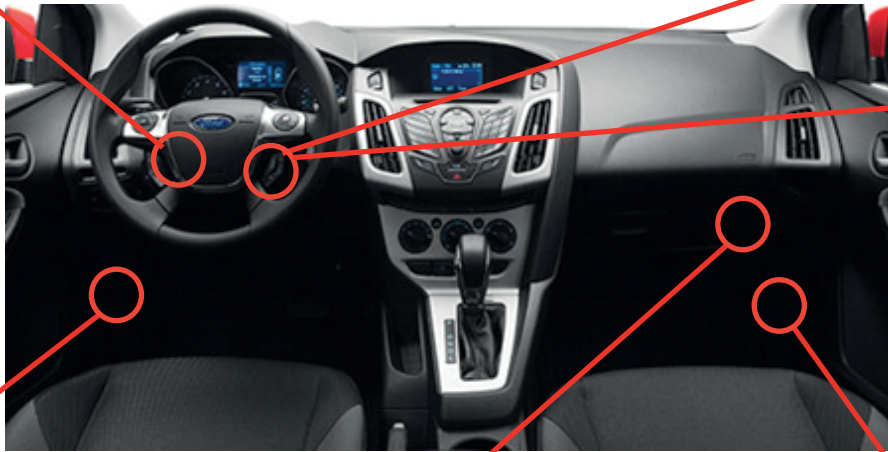
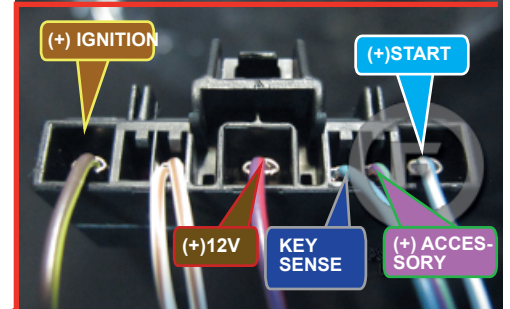


## DESCRIPTION | DESCRIPTION

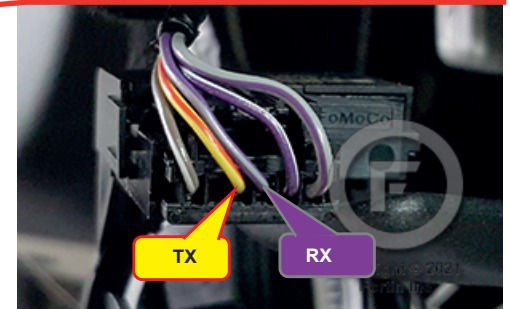
### ⑦ Steering column Colonne de direction



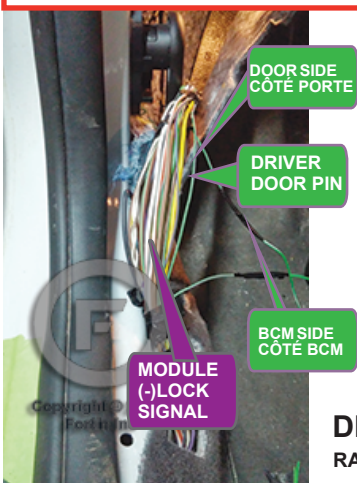
### ② At ignition barrel Au barillet d'ignition



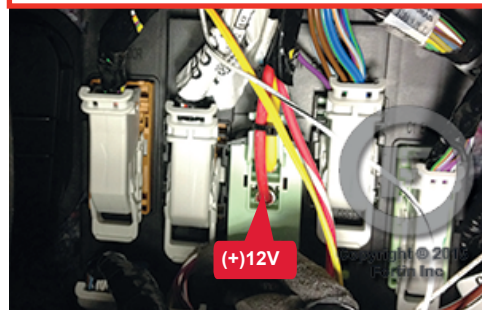
### ① Immobiliser immobilisateur RX and TX of the module RX et TX du module



### ⑤ Driver kick panel Panneau latéral côté conducteur



### ④ BCM, Fuse box, behind glove box BCM, Boîte à fusibles, sous le coffre à gants

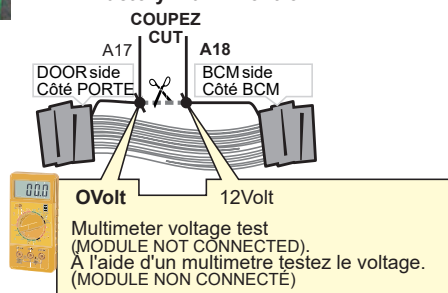


### ⑥ Harness under passenger-side carpet. Harnais sous le tapis côté passager



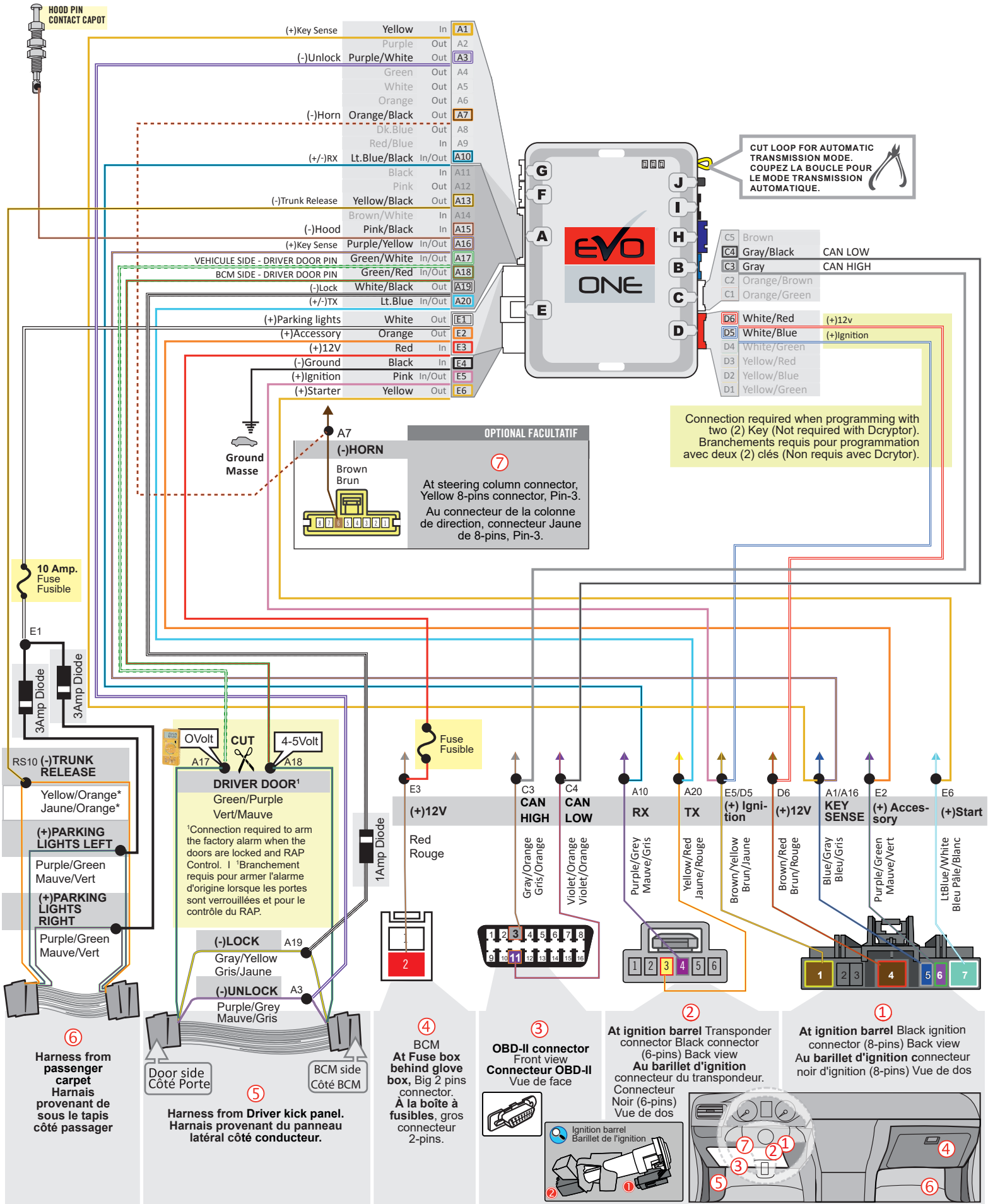
### DRIVER DOOR PIN

RAP / Factory Alarm Control





## WIRING CONNECTION | GUIDE DE BRANCHEMENTS





# KEY BYPASS PROGRAMMING PROCEDURE | PROCÉDURE DE PROGRAMMATION CONTOURNEMENT DE CLÉ

Choose between :

Choisir entre:



2 key programming.  
Programmation avec 2 clés.

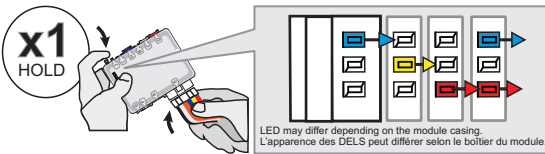


DCRYPTOR and 1 key  
programming.  
Programmation avec  
DCRYPTOR et 1 clé.



2 KEY REQUIRED  
2 CLÉS REQUISES

1



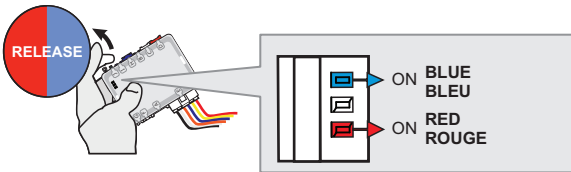
Press and hold the  
programming button:  
Connect the 6-PIN Main  
harness (White connector).

↳ The Blue, Red, Yellow and  
Blue & Red LEDs will  
alternatively illuminate.

Appuyez et maintenir le bouton  
de programmation enfoncé:  
Branchez le harnais Principal à  
6-Pins (connecteur Blanc)

↳ Les DELs Bleue, Rouge,  
Jaune et Bleue & Rouge  
s'illumineront alternativement.

2

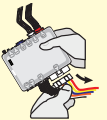


Release the programming  
button when the LED are  
BLUE & RED.

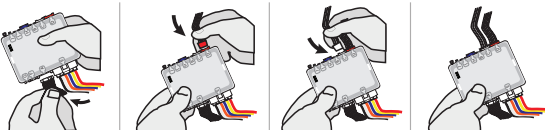
If the LED are not solid BLUE  
and RED **disconnect** the 6-  
Pin connector (Main-Harness)  
and go back to step 1.

Relâchez le bouton de  
programmation quand les  
DELs sont BLEU et ROUGE.

Si le DEL ne sont pas BLEU et  
ROUGE **débranchez** le  
connecteur 6 pins (Connecteur  
principal) et **allez** au début de  
l'étape 1



3



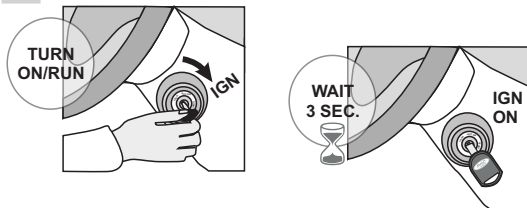
Insert the required remaining  
connectors.

Insérez les connecteurs requis  
restants.

4



KEY#1  
CLÉ#1



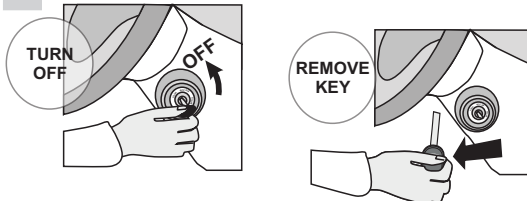
Turn the first functional key  
to the Ignition ON/RUN  
position.

Wait 3 seconds.

Tournez la première  
clé fonctionnelle à Ignition.

Attendre 3 secondes.

5



Turn the key to the OFF  
position.

Remove the first key.

Tournez la clé à la  
position Arrêt (OFF).

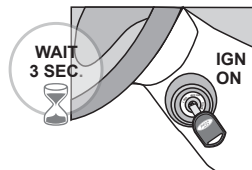
Retirez la clé du contact.



## KEY BYPASS PROGRAMMING PROCEDURE 2/2 | PROCÉDURE DE PROGRAMMATION CONTOURNEMENT DE CLÉ 2/2

**KEY#2**  
**CLÉ#2**

6



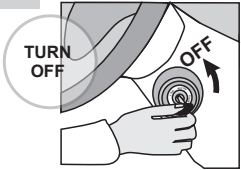
Turn the second functional key to the Ignition ON/RUN position.

**Tournez** la deuxième clé fonctionnelle à Ignition.

Wait 3 seconds.

**Attendez** 3 secondes.

7



Turn the key to the OFF position.

**Tournez** la clé à la position Arrêt (OFF)

Remove the second key.

**Retirez** la deuxième clé du barillet d'alimentation.

8



5 sec. max

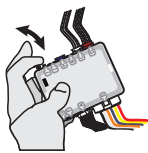
**CAUTION** The following step must be completed within 5 seconds. Otherwise disconnect all connectors and go back to step 1.

**ATTENTION** les prochaines étapes doivent être complétées en moins de **5 secondes**. Si non, **débranchez** tous les connecteurs et **allez** à l'étape 1.

**x1**  
PRESS

**HOLD**

**RELEASE**



**Ignition ON**

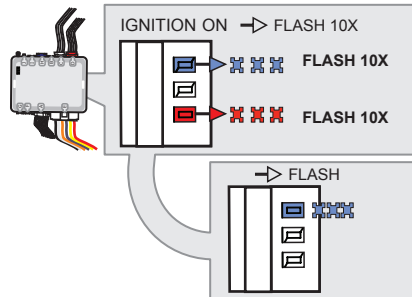


Press and hold the programming button until the vehicle ignition turn ON.

**Pesez et garder appuyé** le bouton de programmation jusqu'à ce que l'ignition du véhicule s'allume.

Release the programming button.

**Relâchez** le bouton de programmation.



↳ The RED and BLUE LEDS will flash rapidly 10x times.

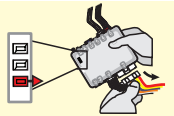
↳ Les DELS ROUGE et BLEUE clignoteront 10x fois rapidement.

↳ The BLUE LED will flash rapidly.  
CAN-Bus programmed.

↳ La DEL BLEUE clignotera rapidement:  
Réseau CAN programmé

If the LED is solid RED disconnect the 4 Pin connector (Data-Link) and go back to step 1.

Si le DEL est ROUGE solide débranchez le connecteur 4 pins (Data-Link) et allez à l'étape 1.



**Ignition OFF**



The vehicle ignition will turn OFF.

L'ignition du véhicule s'éteint.



**The module is now programmed.**

Use the remote of the remote starter or security system to test all of the supported features to ensure proper programming.

**Le module est programmé.**

Testez toutes les fonctions supportées sur le véhicule avec la télécommande du démarreur à distance ou du système de sécurité.



# DCRYPTOR PROGRAMMING PROCEDURE | PROCÉDURE DE PROGRAMMATION AVEC DCRYPTOR



Parts required (not included)

- 1x **FLASH LINK UPDATER,**
- 1x **FLASH LINK MANAGER**
- SOFTWARE | PROGRAMME

- 1x Microsoft Windows Computer with Internet connection
- Ordinateur Microsoft Windows avec connection Internet

Pièces requises (non incluses)

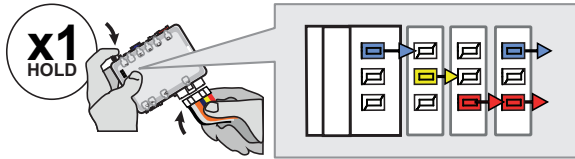
- 1x **FLASH LINK MOBILE**
- 1x **FLASH LINK MOBILE APP**

- 1x Smartphone Android or iOS with Internet connection
- (Internet provider charges may apply)
- 1x Téléphone Intelligent Android ou iOS avec connection Internet (des frais du fournisseur Internet peuvent s'appliquer)



**BEFORE PROGRAMMING SET THE UNIT OPTIONS AND SAVE. | AVANT LA PROGRAMMATION CONFIGURER LES OPTIONS DE L'UNITÉ ET SAUVEGARDER.**

1



**Press and hold** the programming button:  
Insert the 6-Pin Main connector.

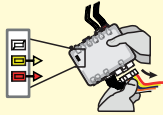
**Appuyez et maintenir le bouton** de programmation enfoncé:  
Insérez le connecteur Principal à 6-broches.

↳ The LEDs will alternate between BLUE, RED, YELLOW & BLUE/RED flashes.

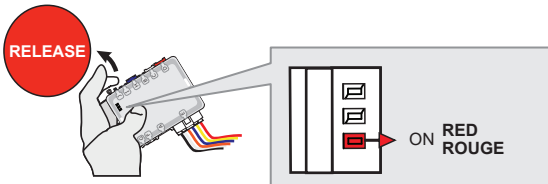
↳ Les DELs alterneront entre un clignotement BLEU, ROUGE, JAUNE & BLEU/ROUGE.

If the LED is not solid RED disconnect the 6 Pin connector (Main-Harness) and go back to step 1.

Si le DEL n'est pas ROUGE solide débranchez le connecteur 6 pins (Connecteur principal) et allez à l'étape 1.



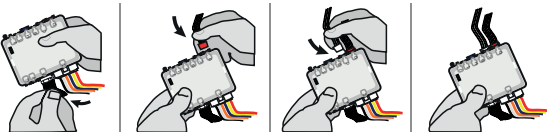
2



**Release** the programming button when the LED is RED.

**Relâchez** le bouton de programmation quand la DEL est ROUGE.

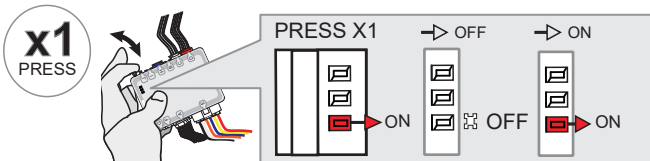
3



**Insert** the required remaining connectors.

**Insérez** les connecteurs requis restants.

4



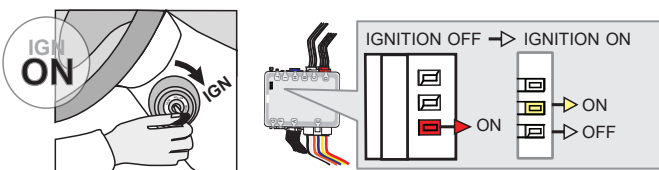
**Press and release** the programming button once (1x).

**Appuyez et relâchez** 1 fois le bouton de programmation.

↳ The RED LED will flash once.

↳ La DEL ROUGE clignote 1 fois.

5



**Turn** the key to the Ignition ON/RUN position.

**Tournez** la clé à Ignition.

↳ The RED LED will turn OFF.

↳ La DEL ROUGE s'éteint.

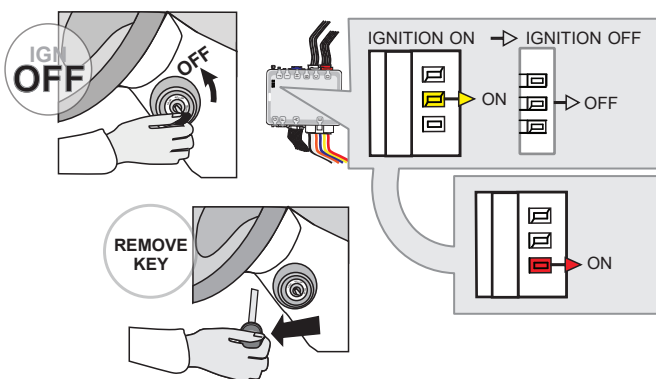
↳ The YELLOW LED will turn on.

↳ La DEL JAUNE s'allume.



# KEY BYPASS PROGRAMMING PROCEDURE 2/3 | PROCÉDURE DE PROGRAMMATION CONTOURNEMENT DE CLÉ 2/3

6



**Turn the key to the OFF position**  
**Remove the key from the**  
**ignition barrel.**

**Fermez la clé de contact.**  
**Retirer la clé du barillet**  
**d'ignition.**

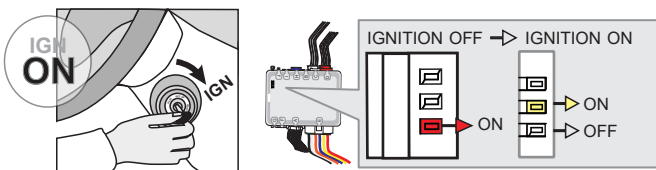
↳The YELLOW LED will turn OFF.

↳La DEL JAUNE s'éteint.

↳The RED LED will turn on.

↳La DEL ROUGE s'allume.

7



**Turn the key to the**  
**Ignition ON/RUN position.**

**Tournez la clé à Ignition.**

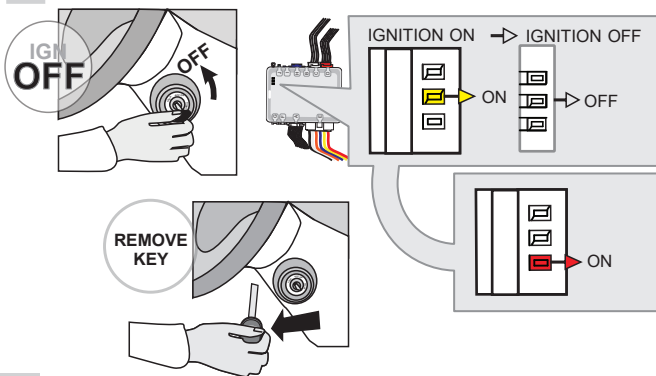
↳The RED LED will turn OFF.

↳La DEL ROUGE s'éteint.

↳The YELLOW LED will turn on.

↳La DEL JAUNE s'allume.

8



**Turn the key to the OFF position**  
**Remove the key from the**  
**ignition barrel.**

**Fermez la clé de contact.**  
**Retirer la clé du barillet**  
**d'ignition.**

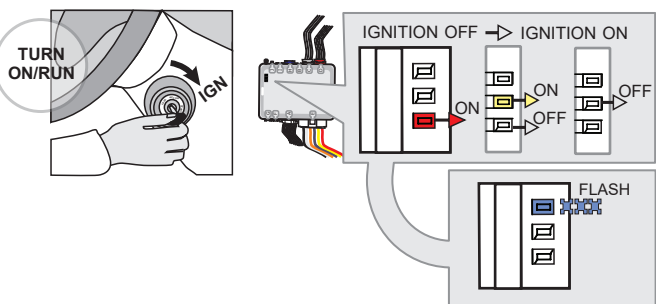
↳The YELLOW LED will turn OFF.

↳La DEL JAUNE s'éteint.

↳The RED LED will turn on.

↳La DEL ROUGE s'allume.

9



**Turn the key to the**  
**Ignition ON/RUN position.**

**Tournez la clé à Ignition.**

↳The YELLOW LED will turn on and off.

↳La DEL JAUNE s'allume et s'éteint.

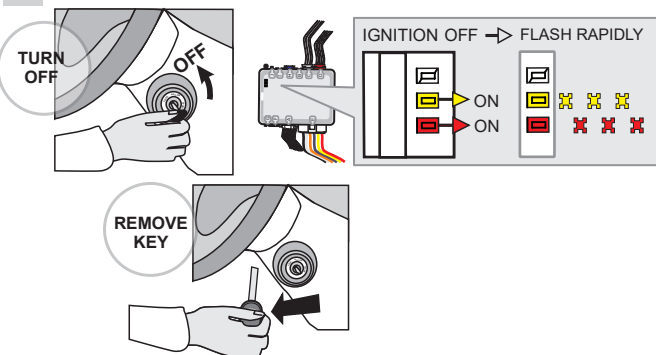
↳The RED LED will turn OFF.

↳La DEL ROUGE s'éteint.

↳**WAIT**, the BLUE LED to flash rapidly.

↳**ATTENDRE** que la DEL BLEUE clignote rapidement.

10



**Turn the key to the OFF position**  
**Remove the key from the**  
**ignition barrel.**

**Fermez la clé de contact.**  
**Retirer la clé du barillet**  
**d'ignition.**

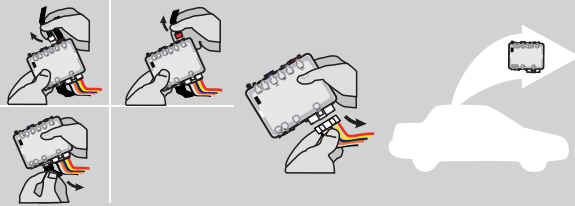
↳The RED and YELLOW LEDs will alternate.

↳La DEL ROUGE et JAUNE alternent.



**KEY BYPASS PROGRAMMING PROCEDURE 3/3 | PROCÉDURE DE PROGRAMMATION CONTOURNEMENT DE CLÉ 3/3**

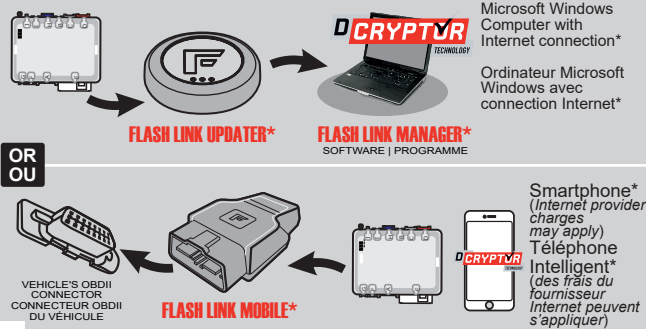
11



**Disconnect** all connectors and after the 6-Pin (Main-Harness) or the 4-Pin Data-link connector.

**Débranchez** tous les connecteurs et ensuite le connecteur 6-pins (Connecteur principal) ou le connecteur 4-pins (Data-Link).

12

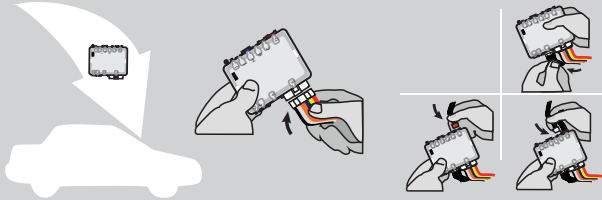


**Use the tool:**  
**FLASH LINK UPDATER** or  
**FLASH LINK MOBILE**  
to visit the DCRYPTOR menu.

**Utilisez l'outil:**  
**FLASH LINK UPDATER** ou  
**FLASH LINK MOBILE**  
pour visiter le menu DCRYPTOR.

\*Parts required (not included) \*Pièces requises (non incluses)

13



**AFTER DCRYPTOR PROGRAMMING COMPLETED**  
**Go** back to the vehicle and **reconnect** the 6-Pin (Main-Harness) or the 4-pins (Data-Link) connector and after all the remaining connector.

**APRÈS LA PROCÉDURE DE PROGRAMMATION DCRYPTOR COMPLÉTÉE :** **retournez** au véhicule et **rebranchez** le connecteur 6-pins (Connecteur principal) ou le 4-pins (Data-Link) et après tous les connecteurs.



The module is now programmed.  
Le module est programmé.



**REMOTE STARTER / ALARM VERIFICATION**  
**PROCEDURE | PROCÉDURE DE VÉRIFICATION**  
**DU DÉMARREUR À DISTANCE / ALARME**

**Test** the remote starter. Remote start the vehicle.  
**Testez** le démarreur à distance. Démarrez le véhicule à distance.



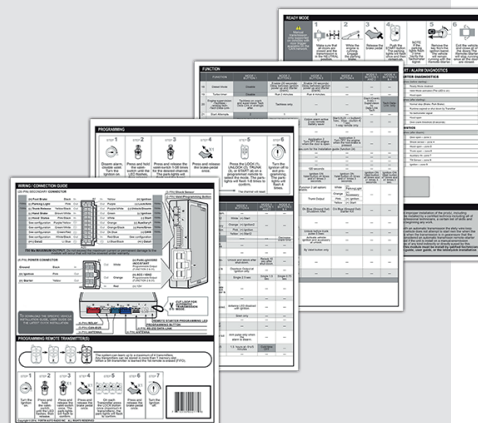
## REMOTE STARTER PROGRAMMING PROCEDURE | PROCÉDURE DE PROGRAMMATION DU DÉMARREUR À DISTANCE



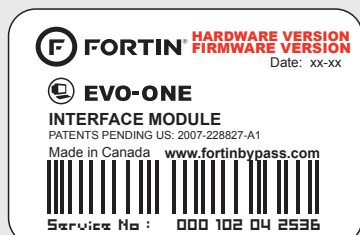
REFER TO THE **QUICK INSTALL GUIDE** INCLUDED WITH THE MODULE FOR THE REMOTE STARTER PROGRAMMING.



RÉFÉREZ-VOUS AU **GUIDE D'INSTALLATION RAPIDE** INCLUS AVEC LE MODULE POUR LA PROGRAMMATION DU DÉMARREUR À DISTANCE.







Module label | Étiquette sur le module

**Notice: Updated Firmware and Installation Guides**

Updated firmware and installation guides are posted on our web site on a regular basis. We recommend that you update this module to the latest firmware and download the latest installation guide(s) prior to the installation of this product.

**Notice: Mise à jour microprogramme et Guides d'installations**

Des mises à jour du Firmware (microprogramme) et des guides d'installation sont mis en ligne régulièrement. Vérifiez que vous avez bien la dernière version logiciel et le dernier guide d'installation avant l'installation de ce produit.

**WARNING**

The information on this sheet is provided on an (as is) basis with no representation or warranty of accuracy whatsoever. It is the sole responsibility of the installer to check and verify any circuit before connecting to it. Only a computer safe logic probe or digital multimeter should be used. FORTIN ELECTRONIC SYSTEMS assumes absolutely no liability or responsibility whatsoever pertaining to the accuracy or currency of the information supplied. The installation in every case is the sole responsibility of the installer performing the work and FORTIN ELECTRONIC SYSTEMS assumes no liability or responsibility whatsoever resulting from any type of installation, whether performed properly, improperly or any other way. Neither the manufacturer or distributor of this module is responsible of damages of any kind indirectly or directly caused by this module, except for the replacement of this module in case of manufacturing defects. This module must be installed by qualified technician. The information supplied is a guide only. This instruction guide may change without notice. Visit [www.fortinbypass.com](http://www.fortinbypass.com) to get the latest version.

**MISE EN GARDE**

L'information de ce guide est fournie sur la base de représentation (telle quelle) sans aucune garantie de précision et d'exactitude. Il est de la seule responsabilité de l'installateur de vérifier tous les fils et circuits avant d'effectuer les connexions. Seuls une sonde logique ou un multimètre digital doivent être utilisés. FORTIN SYSTÈMES ÉLECTRONIQUES n'assume aucune responsabilité de l'exactitude de l'information fournie. L'installation (dans chaque cas) est la responsabilité de l'installateur effectuant le travail. FORTIN SYSTÈMES ÉLECTRONIQUES n'assume aucune responsabilité suite à l'installation, que celle-ci soit bonne, mauvaise ou de n'importe autre type. Ni le manufacturier, ni le distributeur ne se considèrent responsables des dommages causés ou ayant pu être causés, indirectement ou directement, par ce module, excepté le remplacement de ce module en cas de défectuosité de fabrication. Ce module doit être installé par un technicien qualifié. L'information fournie dans ce guide est une suggestion. Ce guide d'instruction peut faire l'objet de changement sans préavis. Consultez le [www.fortinbypass.com](http://www.fortinbypass.com) pour voir la plus récente version.

Copyright © 2006-2018, FORTIN AUTO RADIO INC ALL RIGHTS RESERVED PATENT PENDING

**TECH SUPPORT**

Tél: 514-255-HELP (4357)  
1-877-336-7797

**ADDENDUM GUIDE**

**[www.fortinbypass.com](http://www.fortinbypass.com)**

WEB UPDATE | MISE À JOUR INTERNET

