

# THAR-TOY6 THARNESSE INSTALLATION INSTALLATION HARNAIS THAR-TOY6

ADDENDUM - SUGGESTED WIRING CONFIGURATION  
ADDENDA - SCHÉMA DE BRANCHEMENT SUGGÉRÉ



Vehicle functions supported in this diagram (functional if equipped) | Fonctions du véhicule supportées dans ce diagramme (fonctionnelles si équipé)

VEHICLE  
VEHICULES

YEARS  
ANNÉES

Immobilizer bypass Contournement d'immobilisateur	T-Harness Harnais en T	Lock	Unlock	Arm	Disarm	Parking Light	Tachometer	Door Status	Trunk Status	Hood Status*	Hand-Brake Status	Foot-Brake Status	OEM Remote monitoring**	R.S. OEM remote Stand Alone compatible
---------------------------------------------------------	---------------------------	------	--------	-----	--------	---------------	------------	-------------	--------------	--------------	-------------------	-------------------	-------------------------	-------------------------------------------

**TOYOTA**

Sequoia

Push-to-Start 2020-2022

•	•	•	•	•	•	•	•	•	•	•	•	•	•	•
---	---	---	---	---	---	---	---	---	---	---	---	---	---	---

	<b>COMPATIBLE MODULE REQUIRED:</b>	<b>QR CODE ON THE LABEL MANUFACTURED AFTER: 2019</b>	<b>FIRMWARE VERSION VERSION LOGICIELLE</b>  <b>79.[66]</b> TOYOTA/LEXUS MINIMUM	To add the firmware version and the options, use the <b>FLASH LINK UPDATER</b> or <b>FLASH LINK MOBILE</b> tool, sold separately. Pour ajouter la version logicielle et les options, utilisez l'outil <b>FLASH LINK UPDATER</b> ou <b>FLASH LINK MOBILE</b> , vendu séparément.
	<b>MODULE COMPATIBLE REQUIS:</b>	<b>CODE QR SUR L'ÉTIQUETTE FABRIQUÉ APRÈS: 2019</b>		

UNIT OPTION	OPTION UNITE	DESCRIPTION
	<b>C1</b>	OEM Remote status (Lock/Unlock) monitoring
		Suivi des status (Verrouillage/Déverrouillage) de la télécommande d'origine
	<b>D6</b>	Push-to-Start
		Push-to-Start

FUNCTION	MODE	DESCRIPTION
	<b>38</b>	<b>Program remote starter option for R.S. OEM REMOTE STAND ALONE:</b> Programmez l'option démarreur à distance pour <b>TÉLÉCOMMANDE D'ORIGINE STAND ALONE:</b>
		<b>2</b>

## NOTES

### NO KEY TAKEOVER

### SANS MODE PRÊT À DÉMARRER

\*\*  
 OFF The module will shut down the vehicle as soon as the drivers door is opened.

Lors de l'ouverture de la porte conducteur le véhicule s'éteindra par sécurité.

## MANDATORY INSTALL | INSTALLATION OBLIGATOIRE

\* HOOD PIN  
CONTACT DE CAPOT



**HOOD STATUS:** THE HOOD PIN SWITCH (INCLUDED) MUST BE INSTALLED IF THE VEHICLE CAN BE REMOTE STARTED WITH THE HOOD OPEN, SET FUNCTION A11 TO OFF.  
**STATUT DE CAPOT:** LE CONTACT DE CAPOT (INCLUS), DOIT ÊTRE INSTALLÉ SI LE VÉHICULE PEUT DÉMARRER À DISTANCE, LORSQUE LE CAPOT EST OUVERT, PROGRAMMEZ LA FONCTION A11 À NON.

**A11**

OFF  
NON

**SECURITY STICKER  
AUTOCOLLANT DE SÉCURITÉ**



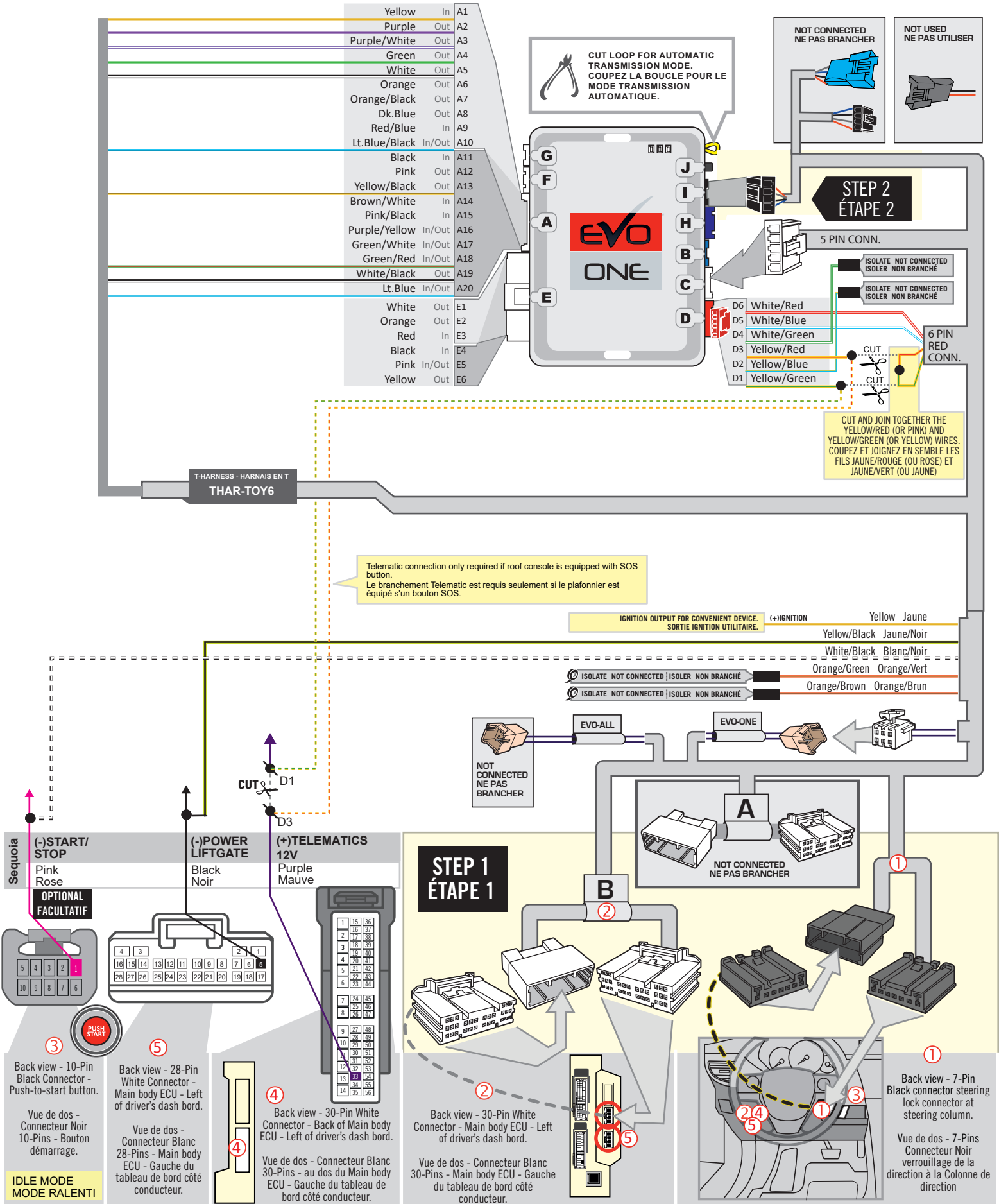
Included  
Inclus

**Notice:** the installation of safety elements are mandatory. The hood pin and the sticker are essential security elements and must be installed.  
**Notice:** l'installation des éléments de sécurité est obligatoire. Le contact de capot et l'autocollant de sécurité sont des éléments de sécurité essentiels et doivent absolument être installés.

THIS MODULE MUST BE INSTALLED BY A QUALIFIED TECHNICIAN. A WRONG CONNECTION CAN CAUSE PERMANENT DAMAGE TO THE VEHICLE.

CE MODULE DOIT ÊTRE INSTALLÉ PAR UN TECHNICIEN QUALIFIÉ, TOUTE ERREUR DANS LES BRANCHEMENTS PEUT OCCASIONNER DES DOMMAGES PERMANENTS AU VÉHICULE.

**AUTOMATIC TRANSMISSION WIRING CONNECTION | SCHÉMA DE BRANCHEMENT TRANSMISSION AUTOMATIQUE**



**DCRYPTOR PROGRAMMING PROCEDURE | PROCÉDURE DE PROGRAMMATION AVEC DCRYPTOR**



**Parts required (not included) Pièces requises (non incluses)**

- 1x **FLASH LINK UPDATER,**
- 1x **FLASH LINK MANAGER**  
SOFTWARE | PROGRAMME
- 1x Microsoft Windows Computer with Internet connection  
Ordinateur Microsoft Windows avec connection Internet

OR  
OU

- 1x **FLASH LINK MOBILE**
- 1x **FLASH LINK MOBILE APP**
- Smartphone Android or iOS with Internet connection  
(Internet provider charges may apply)  
Téléphone Intelligent Android ou iOS avec connection  
Internet (des frais du fournisseur Internet peuvent s'appliquer)

**BEFORE PROGRAMMING SET THE UNIT OPTIONS AND SAVE. | AVANT LA PROGRAMMATION CONFIGURER LES OPTIONS DE L'UNITÉ ET SAUVEGARDER.**

1



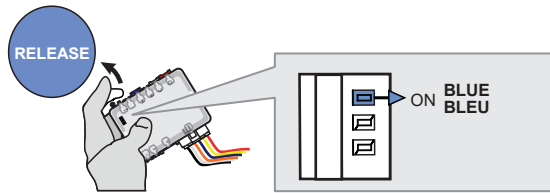
**Press and hold** the programming button:  
Insert the 6-Pin Main connector.

**Appuyez et maintenir enfoncé** le bouton de programmation:  
**Insérez** le connecteur Principal à 6-broches.

↳ The BLUE, RED, YELLOW and BLUE & RED LEDs will alternately illuminate.

↳ Les DELs BLEUE, ROUGE, JAUNE et BLEUE & ROUGE s'allumeront alternativement.

2

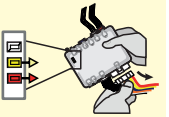


**Release** the programming button when the LED is BLUE.

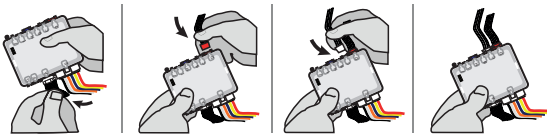
**Relâchez** le bouton de programmation quand la DEL est BLEUE.

If the BLUE LED is not ON solid disconnect the 6-Pin Main connector and go back to step 1.

Si la DEL BLEUE n'est pas allumée débranchez le connecteur Principal à 6-broches et retournez au début de l'étape 1.



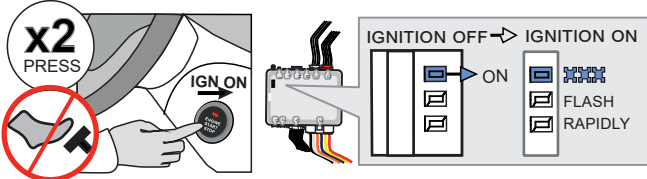
3



**Insert** the required remaining connectors.

**Insérez** les connecteurs requis restants.

4



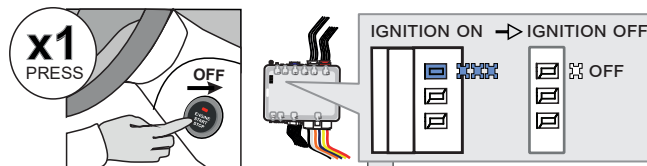
Do not press the brake pedal.  
**Press** the Push-to-Start button twice to turn on the ignition.

Ne pas appuyer sur la pédale de frein.  
**Appuyez** 2 fois sur le bouton démarrage (Push-to-Start) pour allumer l'ignition.

↳ Wait for the BLUE LED to flash rapidly and constantly.

↳ Attendre que la DEL BLEUE clignote rapidement et constamment.

5



**Press** the Push-to-Start button once to turn off the ignition.

**Appuyez** 1 fois sur le bouton démarrage (Push-to-Start) pour éteindre l'ignition.

↳ The BLUE LED will turn off.

↳ La DEL BLEUE s'éteint.

**OR**

↳ If the RED and YELLOW LEDs alternate:  
**GO STEP 6** at Dcryptor process.

↳ Si la DEL ROUGE et JAUNE alternent:  
**ALLEZ À L'ÉTAPE 6** AU PROCESSUS DU DCRYPTOR

CONTINUED NEXT PAGE | CONTINUE À LA PAGE SUIVANTE

**OR**

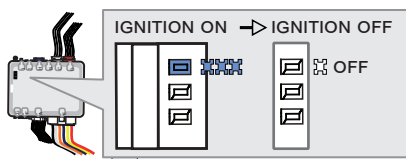
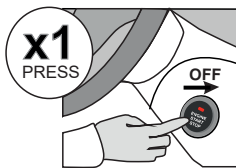
↳ If the LEDS turn OFF:  
The module is now programmed.

↳ Si LES DELS s'ÉTEIGNENT:  
Le module est programmé.



**KEY BYPASS PROGRAMMING PROCEDURE 2/2 | PROCÉDURE DE PROGRAMMATION CONTOURNEMENT DE CLÉ 2/2**

6

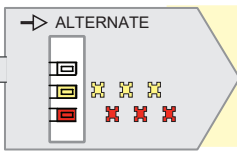


Press the Push-to-Start button once to turn off the ignition.

Appuyez 1 fois sur le bouton démarrage (Push-to-Start) pour éteindre l'ignition.

↳ The BLUE LED will turn off.

↳ La DEL BLEUE s'éteint.

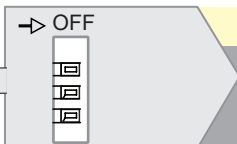


↳ If the RED and YELLOW LEDs alternate:

↳ Si la DEL ROUGE et JAUNE alternent:

GO STEP 7 at Dcryptor process.

ALLEZ À L'ÉTAPE 7 AU PROCESSUS DU DCRYPTOR



↳ If the LEDS turn OFF:

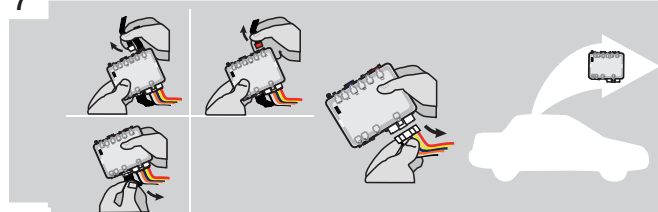
↳ Si LES DELS S'ÉTEIGNENT:

The module is now programmed.

Le module est programmé.



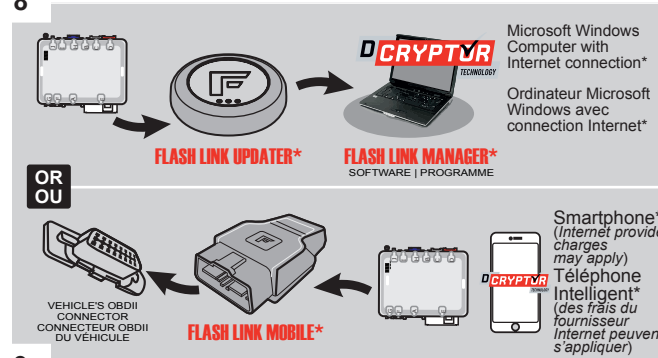
7



Disconnect all connectors and after the 6-Pin (Main-Harness) or the 4-Pin Data-link connector.

Débranchez tous les connecteurs et ensuite le connecteur 6-pins (Connecteur principal) ou le connecteur 4-pins (Data-Link).

8

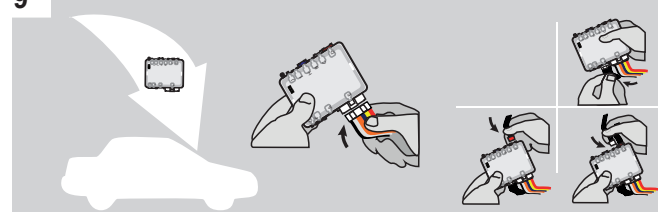


Use the tool: FLASH LINK UPDATER or FLASH LINK MOBILE to visit the DCryptor menu.

Utilisez l'outil: FLASH LINK UPDATER ou FLASH LINK MOBILE pour visitez le menu DCryptor.

\*Parts required (not included) \*Pièces requises (non incluses)

9



AFTER DCRYPTOR PROGRAMMING COMPLETED Go back to the vehicle and reconnect the 6-Pin (Main-Harness) or the 4-pins (Data-Link) connector and after all the remaining connector.

APRÈS LA PROCÉDURE DE PROGRAMMATION DCRYPTOR COMPLÉTÉE : retournez au véhicule et rebranchez le connecteur 6-pins (Connecteur principal) ou le 4-pins (Data-Link) et après tous les connecteurs.



The module is now programmed.  
Le module est programmé.



**REMOTE STARTER / ALARM VERIFICATION PROCEDURE | PROCÉDURE DE VÉRIFICATION DU DÉMARREUR À DISTANCE / ALARME**

Test the remote starter. Remote start the vehicle. Testez le démarreur à distance. Démarrez le véhicule à distance.

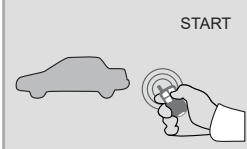

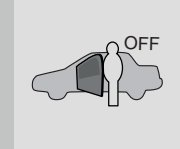
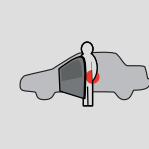
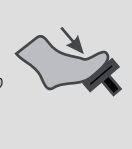


REMOTE STARTER PROGRAMMING PROCEDURE | PROCÉDURE DE PROGRAMMATION DU DÉMARREUR À DISTANCE

 REFER TO THE **QUICK INSTALL GUIDE** INCLUDED WITH THE MODULE FOR THE REMOTE STARTER PROGRAMMING.

 RÉFÉREZ-VOUS AU **GUIDE D'INSTALLATION RAPIDE** INCLUS AVEC LE MODULE POUR LA PROGRAMMATION DU DÉMARREUR À DISTANCE.

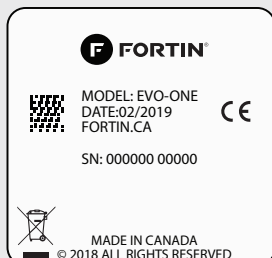


REMOTE STARTER FUNCTIONALITY | FONCTIONNALITÉS DU DÉMARREUR À DISTANCE

<p><b>START</b></p>  <p>All doors must be closed. Toutes les portes doivent être fermées.</p> <p><b>Remote start</b> the vehicle. <b>Démarrez</b> à distance.</p>	<p><b>UNLOCK</b></p>  <p><b>Unlock</b> the doors with either:</p> <ul style="list-style-type: none"> <li>• The OEM remote</li> <li>• The remote-starter remote</li> <li>• Or the proximity remote</li> </ul> <p><b>Déverrouillez</b> les portes avec soit:</p> <ul style="list-style-type: none"> <li>• la télécommande d'origine</li> <li>• la télécommande du démarreur à distance</li> <li>• ou la télécommande de proximité.</li> </ul>	<p><b>OFF</b></p>  <p><i>The module will shut down the vehicle as soon as the drivers door is opened.</i></p> <p><i>Lors de l'ouverture de la porte conducteur le véhicule s'éteindra par sécurité.</i></p>	 <p><b>Enter</b> the vehicle with the Smart-Key.</p> <p><b>Entrez</b> dans le véhicule avec la clé intelligente (Smart-Key) sur vous.</p>	 <p><b>Press</b> the brake pedal.</p> <p><b>Appuyez</b> sur la pédale de frein.</p>	 <p><b>Press</b> the Push-to-Start button to start the vehicle.</p> <p><b>Appuyez</b> sur le bouton démarrage pour démarrer le véhicule.</p>	 <p><i>The vehicle can now be put in to gear and driven.</i></p> <p><i>Vous êtes maintenant prêt à embrayer et prendre la route.</i></p>
------------------------------------------------------------------------------------------------------------------------------------------------------------------------------------------------------------------------------------------------------------	------------------------------------------------------------------------------------------------------------------------------------------------------------------------------------------------------------------------------------------------------------------------------------------------------------------------------------------------------------------------------------------------------------------------------------------------------------------------------------------------------------------------------	----------------------------------------------------------------------------------------------------------------------------------------------------------------------------------------------------------------------------------------------------------------------------------------------	-----------------------------------------------------------------------------------------------------------------------------------------------------------------------------------------------------------------------------	------------------------------------------------------------------------------------------------------------------------------------------------------------------------	---------------------------------------------------------------------------------------------------------------------------------------------------------------------------------------------------------------------------------	-----------------------------------------------------------------------------------------------------------------------------------------------------------------------------------------------------------------------------

EVO

ONE



Module label | Étiquette sur le module

### Notice: Updated Firmware and Installation Guides

Updated firmware and installation guides are posted on our web site on a regular basis. We recommend that you update this module to the latest firmware and download the latest installation guide(s) prior to the installation of this product.

### Notice: Mise à jour microprogramme et Guides d'installations

Des mises à jour du Firmware (microprogramme) et des guides d'installation sont mis en ligne régulièrement. Vérifiez que vous avez bien la dernière version logiciel et le dernier guide d'installation avant l'installation de ce produit.

## WARNING

The information on this sheet is provided on an (as is) basis with no representation or warranty of accuracy whatsoever. It is the sole responsibility of the installer to check and verify any circuit before connecting to it. Only a computer safe logic probe or digital multimeter should be used. FORTIN ELECTRONIC SYSTEMS assumes absolutely no liability or responsibility whatsoever pertaining to the accuracy or currency of the information supplied. The installation in every case is the sole responsibility of the installer performing the work and FORTIN ELECTRONIC SYSTEMS assumes no liability or responsibility whatsoever resulting from any type of installation, whether performed properly, improperly or any other way. Neither the manufacturer or distributor of this module is responsible of damages of any kind indirectly or directly caused by this module, except for the replacement of this module in case of manufacturing defects. This module must be installed by qualified technician. The information supplied is a guide only. This instruction guide may change without notice. Visit [www.fortinbypass.com](http://www.fortinbypass.com) to get the latest version.

## MISE EN GARDE

L'information de ce guide est fournie sur la base de représentation (telle quelle) sans aucune garantie de précision et d'exactitude. Il est de la seule responsabilité de l'installateur de vérifier tous les fils et circuits avant d'effectuer les connexions. Seuls une sonde logique ou un multimètre digital doivent être utilisés. FORTIN SYSTÈMES ÉLECTRONIQUES n'assume aucune responsabilité de l'exactitude de l'information fournie. L'installation (dans chaque cas) est la responsabilité de l'installateur effectuant le travail. FORTIN SYSTÈMES ÉLECTRONIQUES n'assume aucune responsabilité suite à l'installation, que celle-ci soit bonne, mauvaise ou de n'importe autre type. Ni le fabricant, ni le distributeur ne se considèrent responsables des dommages causés ou ayant pu être causés, indirectement ou directement, par ce module, excepté le remplacement de ce module en cas de défaut de fabrication. Ce module doit être installé par un technicien qualifié. L'information fournie dans ce guide est une suggestion. Ce guide d'instruction peut faire l'objet de changement sans préavis. Consultez le [www.fortinbypass.com](http://www.fortinbypass.com) pour voir la plus récente version.

Copyright © 2006-2019, FORTIN AUTO RADIO INC ALL RIGHTS RESERVED PATENT PENDING



## TECH SUPPORT

Tél: 514-255-HELP (4357)  
1-877-336-7797



## ADDENDUM GUIDE

[www.fortinbypass.com](http://www.fortinbypass.com)

WEB UPDATE | MISE À JOUR INTERNET

