

THAR-ONE-NIS5 THARNNESS INSTALLATION INSTALLATION HARNAIS THAR-ONE-NIS5

 ADDENDUM - SUGGESTED WIRING CONFIGURATION
 ADDENDA - SCHÉMA DE BRANCHEMENT SUGGÉRÉ

VEHICLE VEHICULES	YEARS ANNÉES	Vehicle functions supported in this diagram (functional if equipped) Fonctions du véhicule supportées dans ce diagramme (fonctionnelles si équipé)														
		Immobilizer bypass	T-Harness Harnais en T	Lock	Unlock	Arm	Disarm	Trunk (open)	Tachometer	Parking Light	Autolight	Door Status	Trunk Status	Hood Status*	Hand-Brake Status	Foot-Brake Status
NISSAN																
Pathfinder	2005-2008	•	•	•	•	•	•	•	•	•	•	•	•	•	•	•



	BYPASS FIRMWARE VERSION	To add the firmware version and the options, use the FLASH LINK UPDATER or FLASH LINK MOBILE tool, sold separately. Pour ajouter la version logicielle et les options, utilisez l'outil FLASH LINK UPDATER ou FLASH LINK MOBILE , vendu séparément.
	72.[48]	
	NISSAN/INFINITI MINIMUM	

	Program bypass option: Programmez l'option du contournement:	UNIT OPTION OPTION UNITE		DESCRIPTION
		A1	OFF NON	If vehicle equipped with OEM alarm Si le véhicule est équipé d'une alarme d'origine
	IF THE VEHICLE IS NOT EQUIPPED WITH FUNCTIONAL HOOD PIN: SI LE VÉHICULE N'EST PAS ÉQUIPÉ D'UN CONTACT DE CAPOT FONCTIONNEL:	A11	OFF NON	Hood trigger (Output Status). Contact de capot (état de sortie).

	Program remote starter option: Programmez l'option démarreur à distance:	FUNCTION FONCTION	MODE	DESCRIPTION
		2	3	(+) Start 2 (E1) (+) Démarreur 2 (E1)
32	3	DK.Blue (GWR) Shut Down After BleuFoncé (Masse d'activation) Sortie après l'arrêt.		

	Parts required (Not included)	Pièce(s) requise(s) (Non incluse(s))
	1x Relay	1x Relais

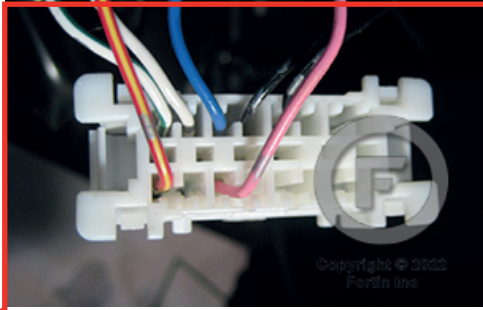
MANDATORY INSTALL INSTALLATION OBLIGATOIRE	
<p>* HOOD PIN CONTACT DE CAPOT</p> <p> HOOD STATUS: THE HOOD PIN SWITCH (INCLUDED) MUST BE INSTALLED IF THE VEHICLE CAN BE REMOTE STARTED WITH THE HOOD OPEN, SET FUNCTION A11 TO OFF.</p> <p>STATUT DE CAPOT: LE CONTACT DE CAPOT (INCLUS), DOIT ÊTRE INSTALLÉ SI LE VÉHICULE PEUT DÉMARRER À DISTANCE, LORSQUE LE CAPOT EST OUVERT, PROGRAMMEZ LA FONCTION A11 À NON.</p>	<p>SECURITY STICKER AUTOCOLLANT DE SÉCURITÉ</p> <p> Notice: the installation of safety elements are mandatory. The hood pin and the sticker are essential security elements and must be installed.</p> <p>Notice: l'installation des éléments de sécurité est obligatoire. Le contact de capot et l'autocollant de sécurité sont des éléments de sécurité essentiels et doivent absolument être installés.</p>
<p>THIS MODULE MUST BE INSTALLED BY A QUALIFIED TECHNICIAN. A WRONG CONNECTION CAN CAUSE PERMANENT DAMAGE TO THE VEHICLE.</p>	<p>CE MODULE DOIT ÊTRE INSTALLÉ PAR UN TECHNICIEN QUALIFIÉ, TOUTE ERREUR DANS LES BRANCHEMENTS PEUT OCCASIONNER DES DOMMAGES PERMANENTS AU VÉHICULE.</p>

DESCRIPTION | DESCRIPTION

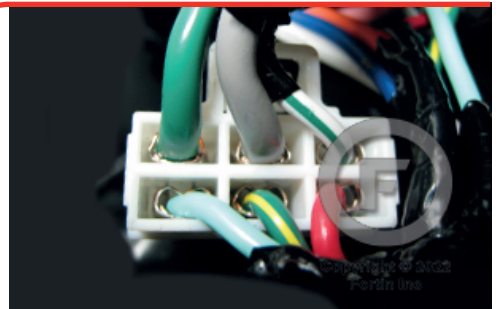
③ Near OBDII connector
Près du connecteur OBDII



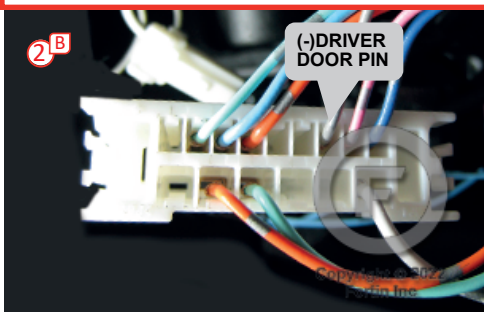
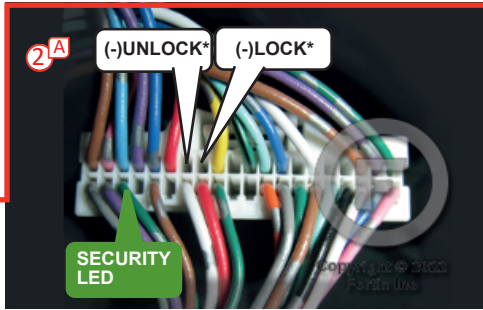
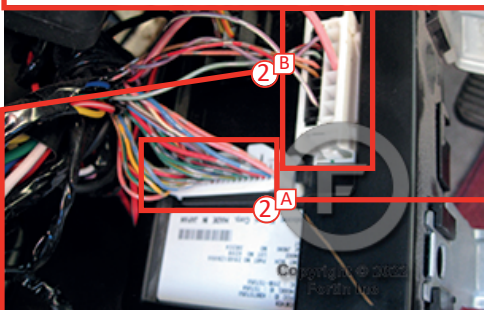
② OBDII connector
Connecteur OBDII



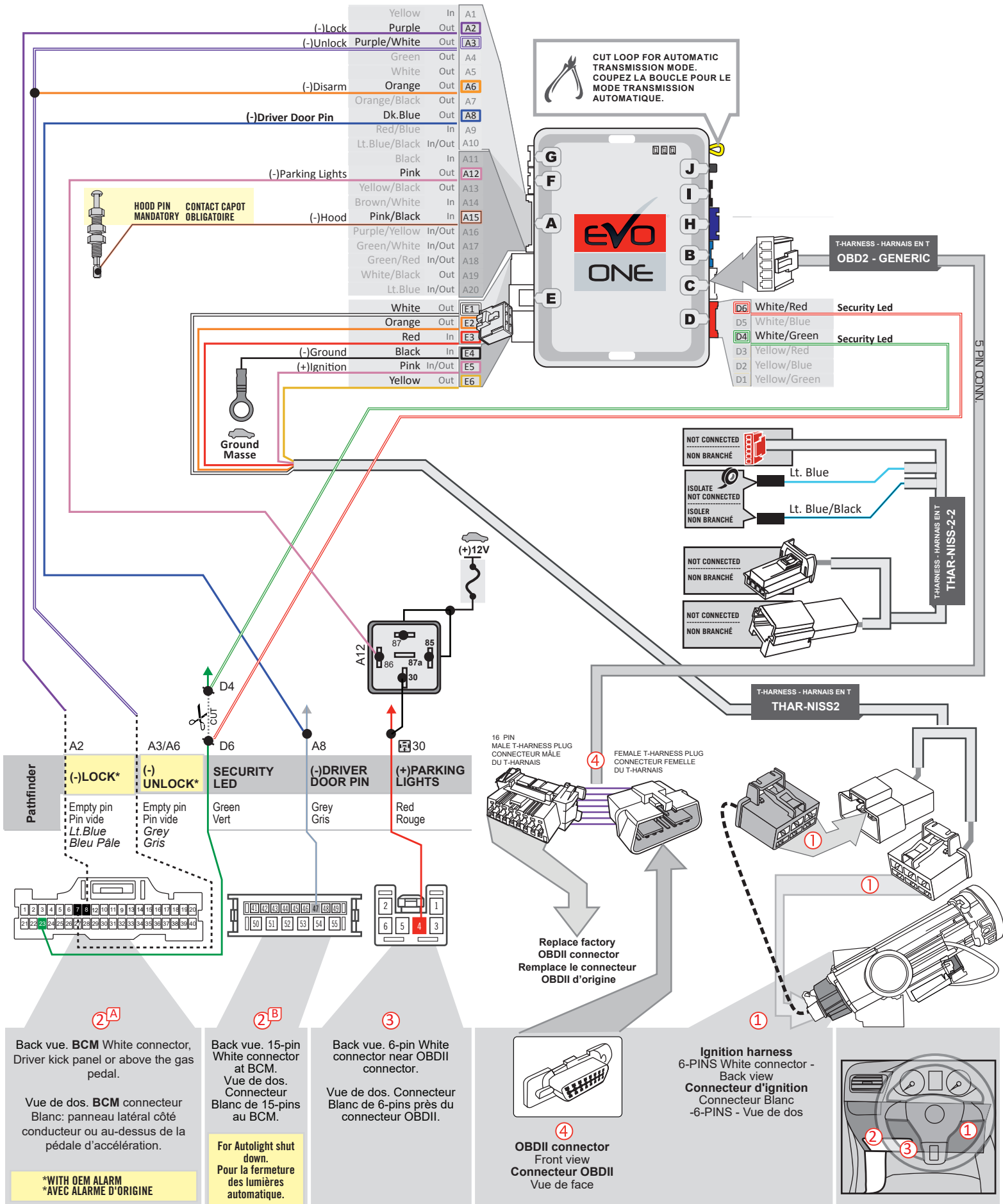
② Ignition harness
Harnais d'ignition



② BCM Driver kick panel.
BCM panneau latéral côté conducteur.



WIRING CONNECTION | GUIDE DE BRANCHEMENTS



DCRYPTOR PROGRAMMING PROCEDURE | PROCÉDURE DE PROGRAMMATION AVEC DCRYPTOR



Parts required (not included)

- 1x **FLASH LINK UPDATER,**
- 1x **FLASH LINK MANAGER**
SOFTWARE | PROGRAMME

1x Microsoft Windows Computer with Internet connection
Ordinateur Microsoft Windows avec connection Internet

Pièces requises (non incluses)

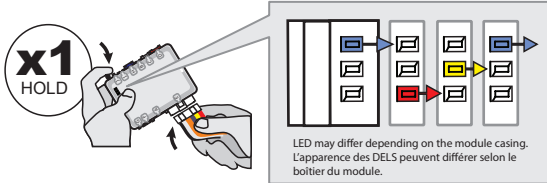
- 1x **FLASH LINK MOBILE**
- 1x **FLASH LINK MOBILE APP**

Smartphone Android or iOS with Internet connection
(Internet provider charges may apply)
Téléphone Intelligent Android ou iOS avec connection Internet (des frais du fournisseur Internet peuvent s'appliquer)

OR
OU

BEFORE PROGRAMMING SET THE UNIT OPTIONS AND SAVE. | AVANT LA PROGRAMMATION CONFIGURER LES OPTIONS DE L'UNITÉ ET SAUVEGARDER.

1



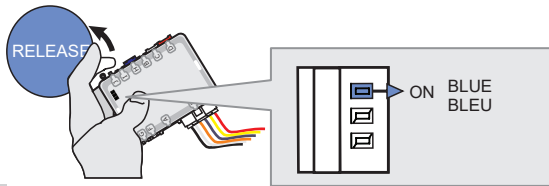
Press and hold the programming button:
Connect the 6-PIN Main harness (White connector).

↳ The Blue, Red, Yellow and Blue & Red LEDs will alternately illuminate.

Appuyez et maintenez le bouton de programmation enfoncé:
Branchez le harnais Principal à 6-Broches (connecteur Blanc).

↳ Les DELs Bleue, Rouge, Jaune et Bleue & Rouge illumineront alternativement.

2



Release the programming button when the Blue LED is ON.

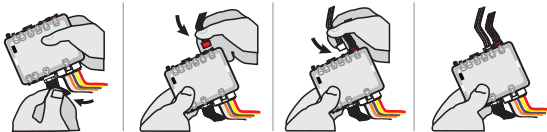
If the LED is not solid BLUE, disconnect the 6-Pin connector (Main-Harness) and go back to step 1.

Relâchez le bouton de programmation quand la DEL Bleue est allumée.

Si la DEL Bleue n'est pas allumée, débranchez le harnais Principal à 6-Broches et retournez au début de l'étape 1.



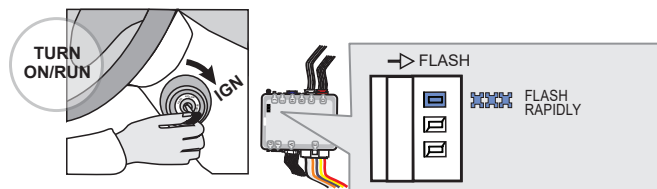
3



Connect the required remaining harnesses.

Branchez les harnais requis restants.

4



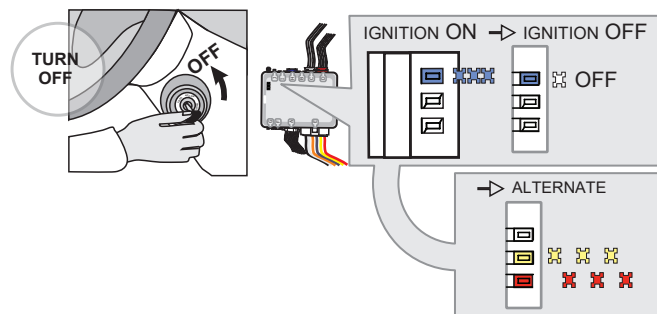
Turn the key to the Ignition ON/RUN position.

↳ The BLUE LED will flash rapidly.

Tournez la clé à Ignition.

↳ La DEL BLEUE clignotera rapidement.

5



Turn the key to the OFF position.

↳ The BLUE LED will turn off.

↳ The RED and YELLOW LEDs will alternate.

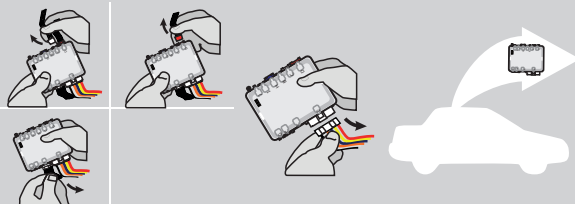
Tournez la clé à la position Arrêt (OFF).

↳ La DEL BLEUE s'éteint.

↳ La DEL ROUGE et JAUNE alternent.

KEY BYPASS PROGRAMMING PROCEDURE 2/2 | PROCÉDURE DE PROGRAMMATION CONTOURNEMENT DE CLÉ 2/2

6



Disconnect all connectors and after the 6-Pin (Main-Harness) or the 4-Pin Data-link connector.

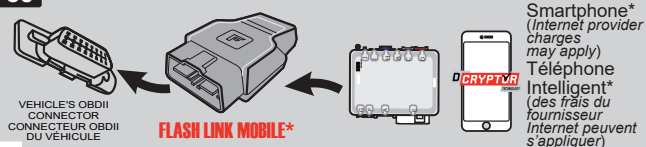
Débranchez tous les connecteurs et ensuite le connecteur 6-pins (Connecteur principal) ou le connecteur 4-pins (Data-Link).

7



Microsoft Windows Computer with Internet connection*
Ordinateur Microsoft Windows avec connection Internet*

OR
OU



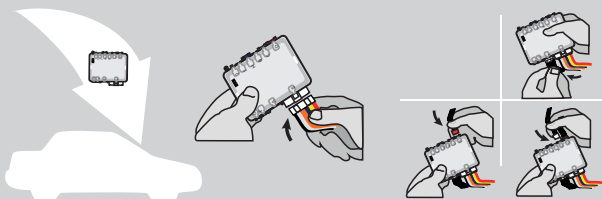
Smartphone* (Internet provider charges may apply)
Téléphone intelligent* (des frais du fournisseur Internet peuvent s'appliquer)

Use the tool: FLASH LINK UPDATER or FLASH LINK MOBILE to visit the DCryptor menu.

Utilisez l'outil: FLASH LINK UPDATER ou FLASH LINK MOBILE pour visiter le menu DCryptor.

*Parts required (not included) *Pièces requises (non incluses)

8



AFTER DCRYPTOR PROGRAMMING COMPLETED
Go back to the vehicle and **reconnect** the 6-Pin (Main-Harness) or the 4-pins (Data-Link) connector and after all the remaining connector.

APRÈS LA PROCÉDURE DE PROGRAMMATION DCRYPTOR COMPLÉTÉE : retournez au véhicule et **rebranchez** le connecteur 6-pins (Connecteur principal) ou le 4-pins (Data-Link) et après tous les connecteurs.



The module is now programmed.
Le module est programmé.



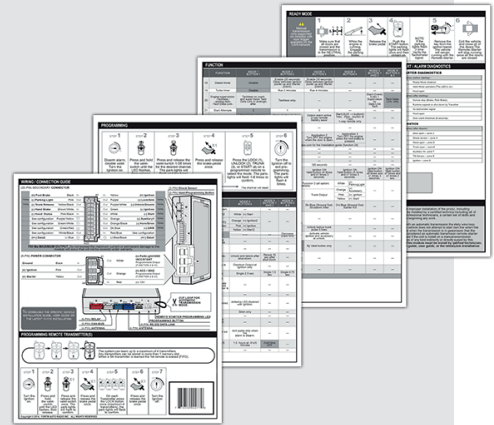
REMOTE STARTER / ALARM VERIFICATION PROCEDURE | PROCÉDURE DE VÉRIFICATION DU DÉMARREUR À DISTANCE / ALARME

Test the remote starter. Remote start the vehicle.
Testez le démarreur à distance. Démarrez le véhicule à distance.

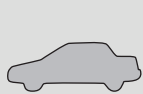
REMOTE STARTER PROGRAMMING PROCEDURE | PROCÉDURE DE PROGRAMMATION DU DÉMARREUR À DISTANCE

 REFER TO THE **QUICK INSTALL GUIDE** INCLUDED WITH THE MODULE FOR THE REMOTE STARTER PROGRAMMING.

 RÉFÉREZ-VOUS AU **GUIDE D'INSTALLATION RAPIDE** INCLUS AVEC LE MODULE POUR LA PROGRAMMATION DU DÉMARREUR À DISTANCE.



REMOTE STARTER FUNCTIONALITY | FONCTIONNALITÉS DU DÉMARREUR À DISTANCE



All doors must be closed.

Toutes les portes doivent être fermées.



Remote start the vehicle.

Démarrez à distance.



Unlock the doors with the remote-starter remote or the OEM remote.

Déverrouillez les portes avec la télécommande du démarreur à distance ou la télécommande d'origine.



Insert and Turn the key to the Ignition ON/RUN position.

Insérez et tournez la clé à la position "ON/RUN".



Press the brake pedal.

Appuyez sur la pédale de frein.



The vehicle can now be put in to gear and driven.

Vous êtes maintenant prêt à embrayer et prendre la route.



Module label | Étiquette sur le module

Notice: Updated Firmware and Installation Guides

Updated firmware and installation guides are posted on our web site on a regular basis. We recommend that you update this module to the latest firmware and download the latest installation guide(s) prior to the installation of this product.

Notice: Mise à jour microprogramme et Guides d'installations

Des mises à jour du Firmware (microprogramme) et des guides d'installation sont mis en ligne régulièrement. Vérifiez que vous avez bien la dernière version logiciel et le dernier guide d'installation avant l'installation de ce produit.

WARNING

The information on this sheet is provided on an (as is) basis with no representation or warranty of accuracy whatsoever. It is the sole responsibility of the installer to check and verify any circuit before connecting to it. Only a computer safe logic probe or digital multimeter should be used. FORTIN ELECTRONIC SYSTEMS assumes absolutely no liability or responsibility whatsoever pertaining to the accuracy or currency of the information supplied. The installation in every case is the sole responsibility of the installer performing the work and FORTIN ELECTRONIC SYSTEMS assumes no liability or responsibility whatsoever resulting from any type of installation, whether performed properly, improperly or any other way. Neither the manufacturer or distributor of this module is responsible of damages of any kind indirectly or directly caused by this module, except for the replacement of this module in case of manufacturing defects. This module must be installed by qualified technician. The information supplied is a guide only. This instruction guide may change without notice. Visit www.fortinbypass.com to get the latest version.

MISE EN GARDE

L'information de ce guide est fournie sur la base de représentation (telle quelle) sans aucune garantie de précision et d'exactitude. Il est de la seule responsabilité de l'installateur de vérifier tous les fils et circuits avant d'effectuer les connexions. Seuls une sonde logique ou un multimètre digital doivent être utilisés. FORTIN SYSTÈMES ÉLECTRONIQUES n'assume aucune responsabilité de l'exactitude de l'information fournie. L'installation (dans chaque cas) est la responsabilité de l'installateur effectuant le travail. FORTIN SYSTÈMES ÉLECTRONIQUES n'assume aucune responsabilité suite à l'installation, que celle-ci soit bonne, mauvaise ou de n'importe autre type. Ni le manufacturier, ni le distributeur ne se considèrent responsables des dommages causés ou ayant pu être causés, indirectement ou directement, par ce module, excepté le remplacement de ce module en cas de défectuosité de fabrication. Ce module doit être installé par un technicien qualifié. L'information fournie dans ce guide est une suggestion. Ce guide d'instruction peut faire l'objet de changement sans préavis. Consultez le www.fortinbypass.com pour voir la plus récente version.

Copyright © 2006-2018, FORTIN AUTO RADIO INC ALL RIGHTS RESERVED PATENT PENDING



TECH SUPPORT

Tél: 514-255-HELP (4357)
1-877-336-7797



ADDENDUM GUIDE

www.fortinbypass.com

WEB UPDATE | MISE À JOUR INTERNET

