

**REGULAR INSTALLATION  
INSTALLATION RÉGULIÈRE**

 ADDENDUM - SUGGESTED WIRING CONFIGURATION  
ADDENDA - SCHÉMA DE BRANCHEMENT SUGGÉRÉ

**VEHICLE  
VEHI-  
CULES**

 YEARS  
ANNÉES

**FORD**

Expédition

40-bits

2008-2010

**Vehicle functions supported in this diagram (functional if equipped) | Fonctions du véhicule sup-  
portées dans ce diagramme (fonctionnelles si équipé)**

 Immobilizer bypass  
Contournement d'immobilisateur

Lock

Unlock

Arm

Disarm

RAP Disable

Horn

Tachometer

Door Status

Hood Status\*

Hand-Brake Status

Foot-Brake Status

OEM Remote monitoring

•	•	•	•	•	•	•	•	•	•	•	•	•	•	•	•
---	---	---	---	---	---	---	---	---	---	---	---	---	---	---	---


 FIRMWARE VERSION  
VERSION LOGICIELLE

**71.[52]**

MINIMUM

 To add the firmware version and the options, use the **FLASH LINK  
UPDATER** or **FLASH LINK MOBILE** tool, sold separately.

 Pour ajouter la version logicielle et les options,  
utilisez l'outil **FLASH LINK UPDATER**  
ou **FLASH LINK MOBILE**, vendu séparément.


**Program bypass option  
IF THE VEHICLE IS NOT EQUIPPED  
WITH FUNCTIONAL HOOD PIN:  
Programmez l'option du contournement  
SI LE VÉHICULE N'EST PAS ÉQUIPÉ  
D'UN CONTACT DE CAPOT FONCTIONNEL:**

 UNIT OPTION  
OPTION UNITE

**A11**
**OFF  
NON**

DESCRIPTION

Hood trigger (Output Status).

Contact de capot (état de sortie).



**Program bypass option  
(If this option is not OFF  
the Ignition will turn On when the door are  
unlock):  
Programmez l'option du contournement  
(si cette option n'est pas à NON l'ignition s'al-  
lumera lorsque le véhicule est déverrouillé):**

 UNIT OPTION  
OPTION UNITE

**A5**
**OFF  
NON**

DESCRIPTION

AUX.1

AUX.1


**Parts required (Not included)**
**Pièce(s) requise(s) (Non incluse(s))**

1x

Fusible 10 Amp.

Fusible 10 Amp.

1x

Fusible 5 Amp.

Fusible 5 Amp.

**MANDATORY INSTALL | INSTALLATION OBLIGATOIRE**
**\*HOOD PIN**
**CONTACT  
DE CAPOT**

**HOOD STATUS:** THE HOOD PIN SWITCH MUST BE INSTALLED  
IF THE VEHICLE CAN BE REMOTE STARTED WITH THE HOOD OPEN,  
SET FUNCTION A11 TO OFF.

**STATUT DE CAPOT:** LE CONTACT DE CAPOT, DOIT ÊTRE INSTALLÉ SI LE  
VÉHICULE PEUT DÉMARRER À DISTANCE, LORSQUE LE CAPOT EST OUVERT,  
PROGRAMMEZ LA FONCTION A11 À NON.

**A11**
**OFF  
NON**
**Notice:** the installation of safety  
elements are mandatory. The hood pin  
is an essential security element and  
must be installed.

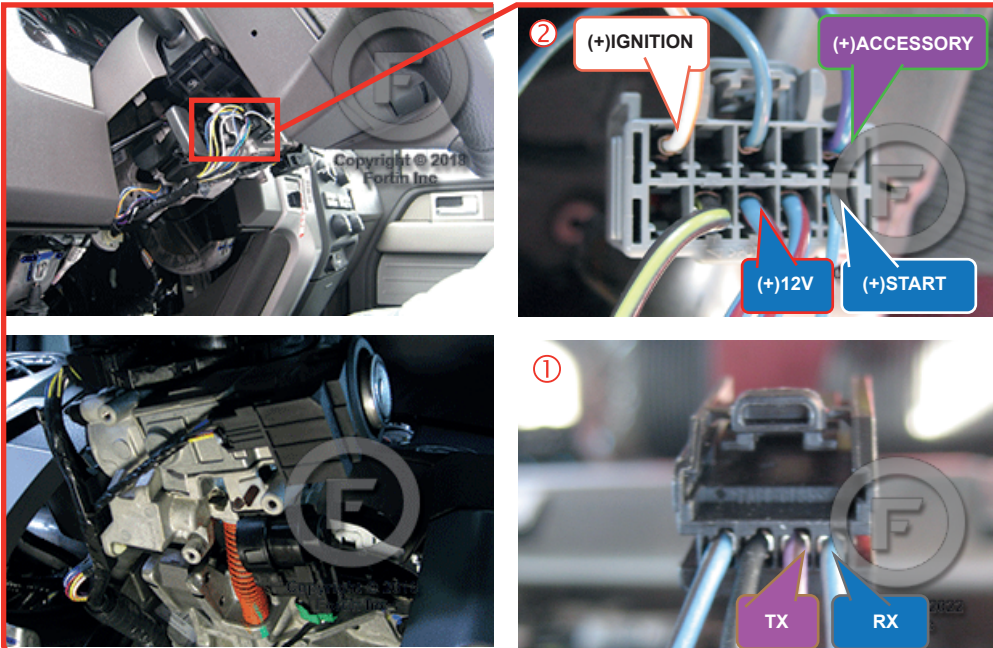
**Notice:** l'installation des éléments de  
sécurité est obligatoire. Le contact de  
capot est un élément de sécurité  
essentiel et doit absolument être  
installé.

 THIS MODULE MUST BE INSTALLED BY A  
QUALIFIED TECHNICIAN. A WRONG  
CONNECTION CAN CAUSE PERMANENT  
DAMAGE TO THE VEHICLE.

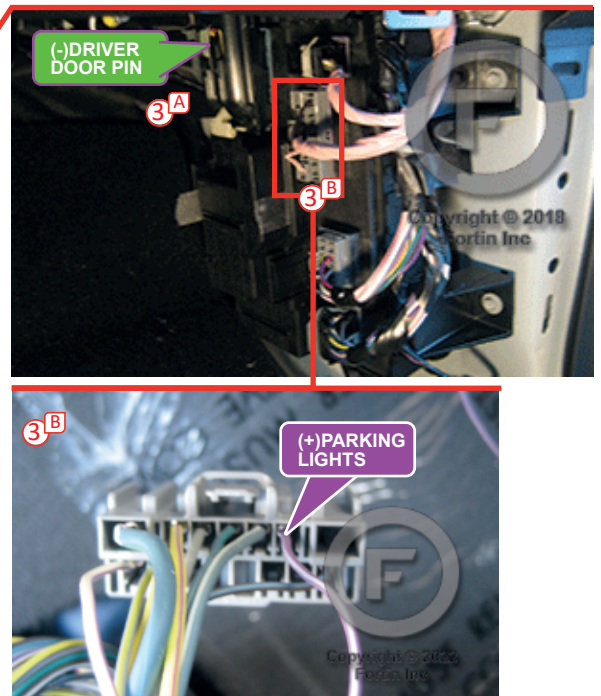
 CE MODULE DOIT ÊTRE INSTALLÉ PAR  
UN TECHNICIEN QUALIFIÉ, TOUTE  
ERREUR DANS LES BRANCHEMENTS  
PEUT OCCASIONNER DES DOMMAGES  
PERMANENTS AU VÉHICULE.

DESCRIPTION | DESCRIPTION

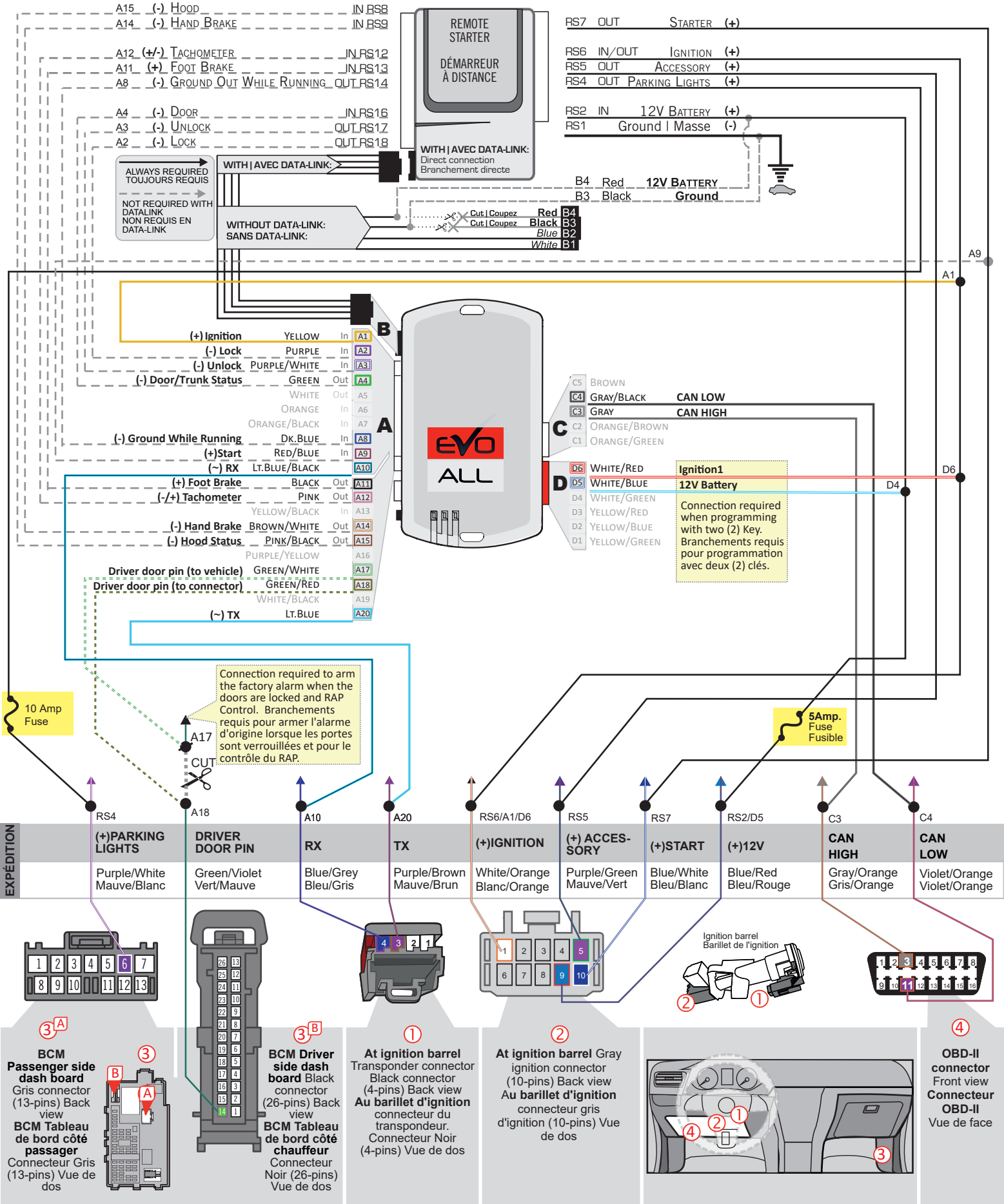
① ② Ignition barrel  
Barillet d'ignition



③ BCM Pasenger kick pannel  
BCM Panneau latérale côté passager




WIRING CONNECTION | GUIDE DE BRANCHEMENTS



**KEY BYPASS PROGRAMMING PROCEDURE 1/2 | PROCÉDURE DE PROGRAMMATION CONTOURNEMENT DE CLÉ 1/2**

Choose between :

Choisir entre:



**2 key programming.**  
Programmation avec 2 clés.

KEY#1  
CLÉ#1

KEY#2  
CLÉ#2



**DCRYPTOR and 1 key programming.**  
Programmation avec DCRYPTOR et 1 clé.

KEY#1  
CLÉ#1

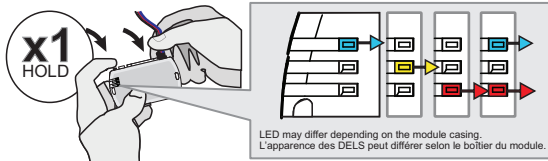


**2 KEY REQUIRED**  
**2 CLÉS REQUISES**

KEY#1  
CLÉ#1

KEY#2  
CLÉ#2

1



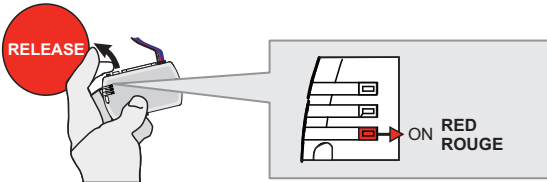
**Press and hold** the programming button:  
**Connect** the 4-PIN Data-link harness (Black connector).

↳ The Blue, Red, Yellow and Blue & Red LEDs will alternatively illuminate.

**Appuyez et maintenir enfoncé** le bouton de programmation:  **Branchez** le harnais Data-Link à 4-Broches (connecteur Noir)

↳ Les DELs Bleue, Rouge, Jaune et Bleue & Rouge s'allumeront alternativement.

2

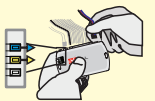


**Release** the programming button when the LED is RED.

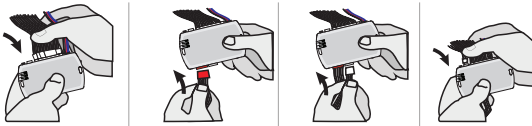
**Relâchez** le bouton de programmation quand la DEL est ROUGE.

If the LED is not solid RED disconnect the 4 Pin connector (Data-Link) and go back to step 1.

Si le DEL n'est pas ROUGE solide débranchez le connecteur 4 pins (Data-Link) et allez à l'étape 1.



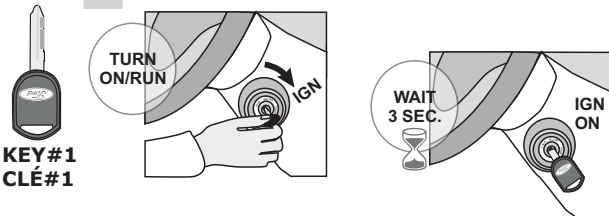
3



**Insert** the required remaining connectors.

**Insérez** les connecteurs requis restants.

4



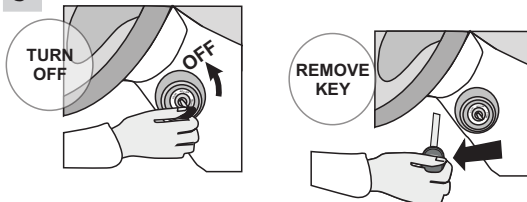
**Turn** the first functional key to the Ignition ON/RUN position.

**Wait** 3 seconds.

**Tournez** la première clé fonctionnelle à Ignition.

**Attendre** 3 secondes.

5



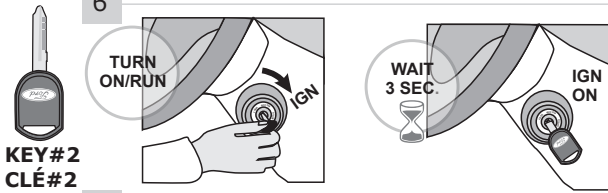
**Turn** the key to the OFF position.

**Remove** the first key.

**Tournez** la clé à la position Arrêt (OFF).

**Retirez** la clé du contact.

**KEY BYPASS PROGRAMMING PROCEDURE 2/2 | PROCÉDURE DE PROGRAMMATION CONTOURNEMENT DE CLÉ 2/2**

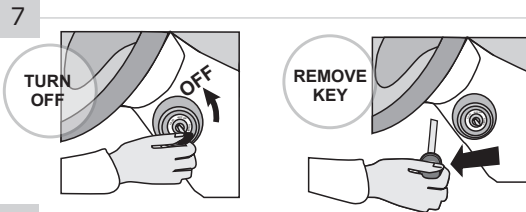


Turn the second functional key to the Ignition ON/RUN position.

Tournez la deuxième clé fonctionnelle à Ignition.

Wait 3 seconds.

Attendre 3 secondes.

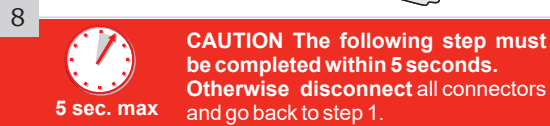


Turn the key to the OFF position.

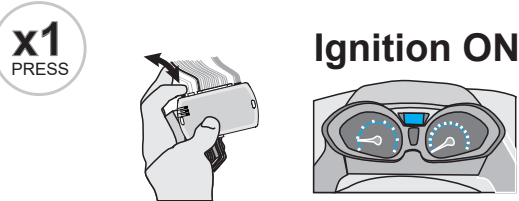
Tournez la clé à la position Arrêt (OFF)

Remove the second key.

Retirez la deuxième clé du barillet d'alimentation.



ATTENTION les prochaines étapes doivent être complétées en moins de 5 secondes. Si non, débranchez tous les connecteurs et allez à l'étape 1.

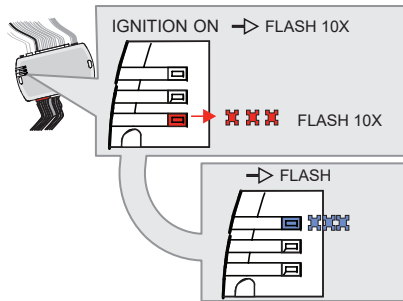


Press and release the programming button.

Pesez et relâchez le bouton de programmation.

The vehicle ignition turn ON.

L'ignition du véhicule s'allume.



↳ The RED LED will flash rapidly 10x times. Key bypass programmed.

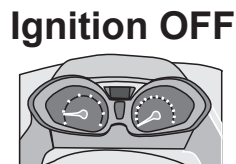
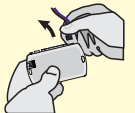
↳ La DEL ROUGE clignotera 10x fois rapidement. Contournement de clé programmé.

↳ The BLUE LED will flash rapidly. CAN-Bus programmed.

↳ La DEL BLEU clignotera rapidement. Réseau CAN programmé.

If the LED is solid RED disconnect the 4 Pin connector (Data-Link) and go back to step 1.

Si le DEL est ROUGE solide débranchez le connecteur 4 pins (Data-Link) et allez à l'étape 1.



The vehicle ignition will turn OFF.

L'ignition du véhicule s'éteint.



The module is now programmed.

Use the remote of the remote starter or security system to test all of the supported features to ensure proper programming.

Le module est programmé.

Testez toutes les fonctions supportées sur le véhicule avec la télécommande du démarreur à distance ou du système de sécurité.

**DCRYPTOR PROGRAMMING PROCEDURE | PROCÉDURE DE PROGRAMMATION AVEC DCRYPTOR**



Parts required (not included)

- 1x **FLASH LINK UPDATER,**
- 1x **FLASH LINK MANAGER**  
SOFTWARE | PROGRAMME
- 1x Microsoft Windows Computer with Internet connection  
Ordinateur Microsoft Windows avec connection Internet

Pièces requises (non incluses)

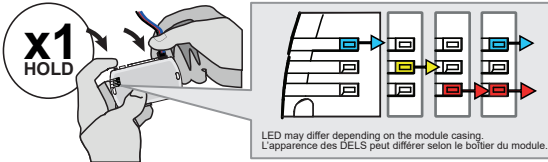
- 1x **FLASH LINK MOBILE**
- 1x **FLASH LINK MOBILE APP**
- 1x Smartphone Android or iOS with Internet connection  
(Internet provider charges may apply)  
Téléphone Intelligent Android ou iOS avec connection Internet  
(des frais du fournisseur Internet peuvent s'appliquer)

OR  
OU



**BEFORE PROGRAMMING SET THE UNIT OPTIONS AND SAVE. | AVANT LA PROGRAMMATION CONFIGURER LES OPTIONS DE L'UNITÉ ET SAUVEGARDER.**

1



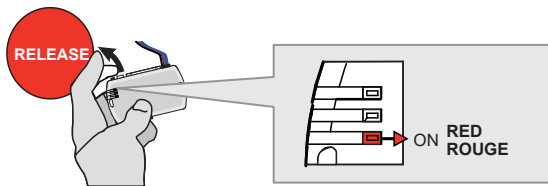
**Press and hold the programming button:**  
**Insert the 4-Pin (Data-Link) connector.**

↳ The Blue, Yellow, Red and Blue & Red LEDs will alternatively illuminate.

**Appuyez et maintenez enfoncé le bouton de programmation:**  
**Insérez le connecteur 4 pins (Data-Link)**

↳ Les DELs Bleue, Jaune, Rouge et Bleue & Rouge illumineront alternativement.

2

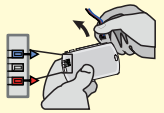


**Release the programming button when the LED is RED.**

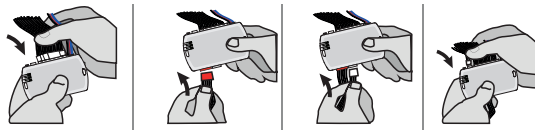
**Relâchez le bouton de programmation quand la DEL est ROUGE.**

*If the LED is not solid RED disconnect the 4-Pin connector (Data-Link) and go back to step 1.*

*Si la DEL n'est pas ROUGE débranchez le connecteur 4 pins (Data-Link) et allez au début de l'étape 1.*



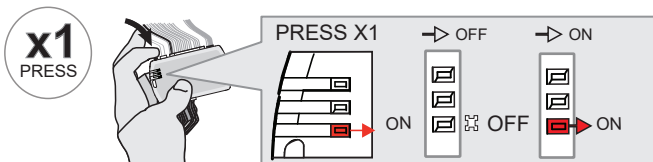
3



**Insert the required remaining connectors.**

**Insérez les connecteurs requis restants.**

4



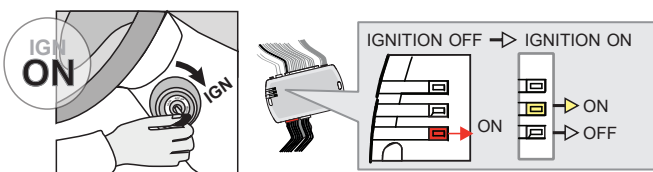
**Press and release the programming button once (1x).**

↳ The RED LED will flash once.

**Appuyez et relâchez 1 fois le bouton de programmation.**

↳ La DEL ROUGE clignote 1 fois.

5



**Turn the key to the Ignition ON/RUN position.**

↳ The RED LED will turn OFF.

↳ The YELLOW LED will turn on.

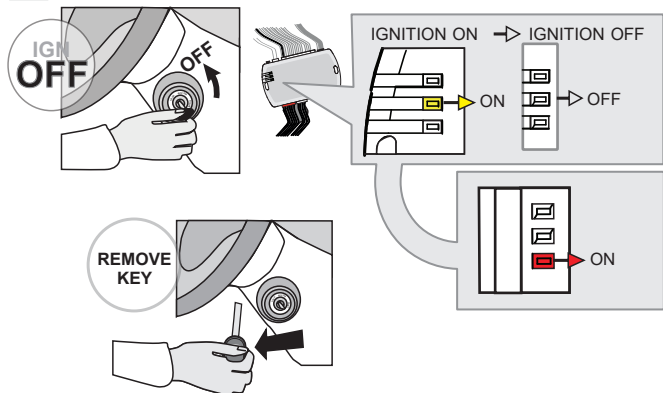
**Tournez la clé à Ignition.**

↳ La DEL ROUGE s'éteint.

↳ La DEL JAUNE s'allume.

**KEY BYPASS PROGRAMMING PROCEDURE 2/3 | PROCÉDURE DE PROGRAMMATION CONTOURNEMENT DE CLÉ 2/3**

6



Turn the key to the OFF position  
Remove the key from the ignition barrel.

Fermez la clé de contact.  
Retirer la clé du barillet d'ignition.

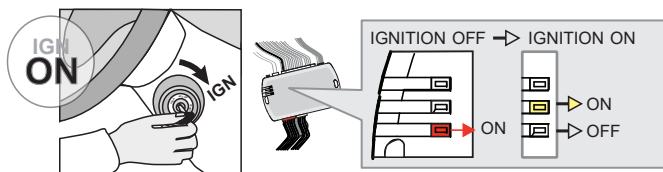
↳The YELLOW LED will turn OFF.

↳La DEL JAUNE s'éteint.

↳The RED LED will turn on.

↳La DEL ROUGE s'allume.

7



Turn the key to the Ignition ON/RUN position.

Tournez la clé à Ignition.

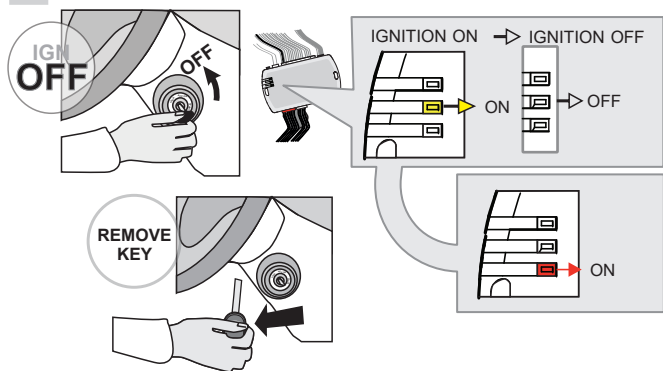
↳The RED LED will turn OFF.

↳La DEL ROUGE s'éteint.

↳The YELLOW LED will turn on.

↳La DEL JAUNE s'allume.

8



Turn the key to the OFF position  
Remove the key from the ignition barrel.

Fermez la clé de contact.  
Retirer la clé du barillet d'ignition.

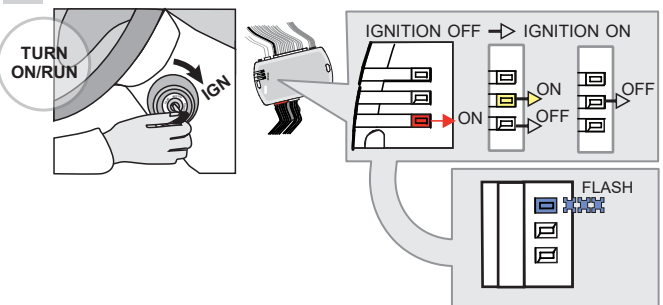
↳The YELLOW LED will turn OFF.

↳La DEL JAUNE s'éteint.

↳The RED LED will turn on.

↳La DEL ROUGE s'allume.

9



Turn the key to the Ignition ON/RUN position.

Tournez la clé à Ignition.

↳The YELLOW LED will turn on and off.

↳La DEL JAUNE s'allume et s'éteint.

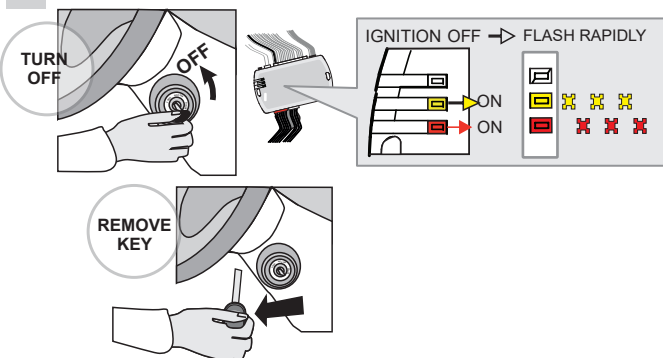
↳The RED LED will turn OFF.

↳La DEL ROUGE s'éteint.

↳WAIT, the BLUE LED to flash rapidly.

↳ATTENDRE que la DEL BLEUE clignote rapidement.

10



Turn the key to the OFF position  
Remove the key from the ignition barrel.

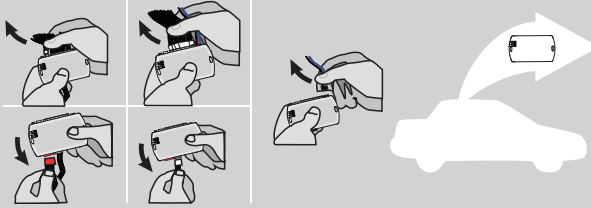
Fermez la clé de contact.  
Retirer la clé du barillet d'ignition.

↳The RED and YELLOW LEDs will alternate.

↳La DEL ROUGE et JAUNE alternent.

**KEY BYPASS PROGRAMMING PROCEDURE 3/3 | PROCÉDURE DE PROGRAMMATION CONTOURNEMENT DE CLÉ 3/3**

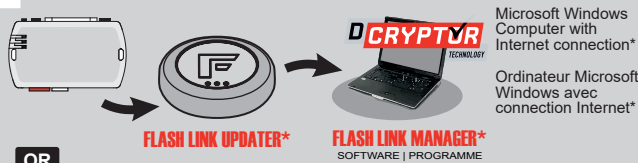
11



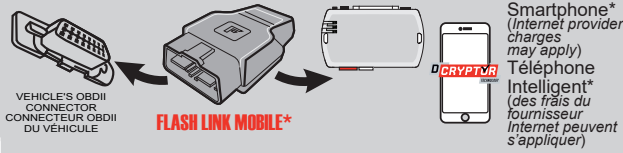
**Disconnect** all the connectors and after the Data-Link (4-pins) connector.

**Débranchez** tous les connecteurs et ensuite le connecteur Data-Link (4-pins).

12



**OR**  
**OU**

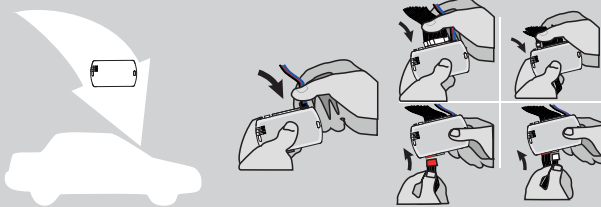


**Use the tool:**  
**FLASH LINK UPDATER** or  
**FLASH LINK MOBILE**  
to visit the DCryptor menu.

**Utilisez l'outil:**  
**FLASH LINK UPDATER** ou  
**FLASH LINK MOBILE**  
pour visiter le menu DCryptor.

\*Parts required (not included) \*Pièces requises (non incluses)

13



**AFTER DCRYPTOR PROGRAMMING COMPLETED**  
**Go** back to the vehicle and **reconnect** the 4-Pin (Data-Link) connector and after, all the remaining connector.

**APRÈS LA PROCÉDURE DE PROGRAMMATION DCRYPTOR COMPLÉTÉE :** retournez au véhicule et **rebranchez** le connecteur 4-pins (Data-Link) et après, tous les connecteurs du EVO-ALL.



The module is now programmed.  
Le module est programmé.



**REMOTE STARTER / ALARM VERIFICATION PROCEDURE | PROCÉDURE DE VÉRIFICATION DU DÉMARREUR À DISTANCE / ALARME**

**Test** the remote starter. **Remote start** the vehicle.  
**Testez** le démarreur à distance. **Démarrez** le véhicule à distance.





Module label | Étiquette sur le module

### Notice: Updated Firmware and Installation Guides

Updated firmware and installation guides are posted on our web site on a regular basis. We recommend that you update this module to the latest firmware and download the latest installation guide(s) prior to the installation of this product.

### Notice: Mise à jour microprogramme et Guides d'installations

Des mises à jour du Firmware (microprogramme) et des guides d'installation sont mis en ligne régulièrement. Vérifiez que vous avez bien la dernière version logiciel et le dernier guide d'installation avant l'installation de ce produit.

## WARNING

The information on this sheet is provided on an (as is) basis with no representation or warranty of accuracy whatsoever. It is the sole responsibility of the installer to check and verify any circuit before connecting to it. Only a computer safe logic probe or digital multimeter should be used. FORTIN ELECTRONIC SYSTEMS assumes absolutely no liability or responsibility whatsoever pertaining to the accuracy or currency of the information supplied. The installation in every case is the sole responsibility of the installer performing the work and FORTIN ELECTRONIC SYSTEMS assumes no liability or responsibility whatsoever resulting from any type of installation, whether performed properly, improperly or any other way. Neither the manufacturer or distributor of this module is responsible of damages of any kind indirectly or directly caused by this module, except for the replacement of this module in case of manufacturing defects. This module must be installed by qualified technician. The information supplied is a guide only. This instruction guide may change without notice. Visit [www.fortinbypass.com](http://www.fortinbypass.com) to get the latest version.

## MISE EN GARDE

L'information de ce guide est fournie sur la base de représentation (telle quelle) sans aucune garantie de précision et d'exactitude. Il est de la seule responsabilité de l'installateur de vérifier tous les fils et circuits avant d'effectuer les connexions. Seuls une sonde logique ou un multimètre digital doivent être utilisés. FORTIN SYSTÈMES ÉLECTRONIQUES n'assume aucune responsabilité de l'exactitude de l'information fournie. L'installation (dans chaque cas) est la responsabilité de l'installateur effectuant le travail. FORTIN SYSTÈMES ÉLECTRONIQUES n'assume aucune responsabilité suite à l'installation, que celle-ci soit bonne, mauvaise ou de n'importe autre type. Ni le manufacturier, ni le distributeur ne se considèrent responsables des dommages causés ou ayant pu être causés, indirectement ou directement, par ce module, excepté le remplacement de ce module en cas de défectuosité de fabrication. Ce module doit être installé par un technicien qualifié. L'information fournie dans ce guide est une suggestion. Ce guide d'instruction peut faire l'objet de changement sans préavis. Consultez le [www.fortinbypass.com](http://www.fortinbypass.com) pour voir la plus récente version.

Copyright © 2006-2018, FORTIN AUTO RADIO INC ALL RIGHTS RESERVED PATENT PENDING



## TECH SUPPORT

Tél: 514-255-HELP (4357)  
1-877-336-7797



## ADDENDUM GUIDE

[www.fortinbypass.com](http://www.fortinbypass.com)

WEB UPDATE | MISE À JOUR INTERNET

