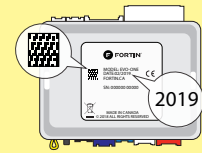


# REGULAR INSTALLATION INSTALLATION RÉGULIÈRE

ADDENDUM - SUGGESTED WIRING CONFIGURATION  
ADDENDA - SCHÉMA DE BRANCHEMENT SUGGÉRÉ

VEHICLE VEHICULES	YEARS ANNÉES	Vehicle functions supported in this diagram (functional if equipped)   Fonctions du véhicule supportées dans ce diagramme (fonctionnelles si équipé)													
		Immobilizer bypass Contournement d'immobilisateur	Lock	Unlock	Arm	Disarm	Trunk (open)	Parking Lights	RAP Shutdown	Tachometer	Door Status	Trunk Status	Hand-Brake Status	Foot-Brake Status	Secure Take Over Prise en charge sécurisée
<b>SUBARU</b> WRX	2022 <i>Push-to-Start</i>	•	•	•	•	•	•	•	•	•	•	•	•	•	•



COMPATIBLE  
MODULE  
REQUIRED:

MODULE  
COMPATIBLE  
REQUIS:

QR CODE  
ON THE LABEL  
MANUFACTURED  
AFTER: 2019

CODE QR SUR  
L'ÉTIQUETTE  
FABRIQUÉ APRÈS:  
2019

FIRMWARE VERSION  
VERSION LOGICIELLE

**93.[01]**  
MINIMUM

To add the firmware version and the options, use the **FLASH LINK UPDATER** or **FLASH LINK MOBILE** tool, sold separately.  
Pour ajouter la version logicielle et les options, utilisez l'outil **FLASH LINK UPDATER** ou **FLASH LINK MOBILE**, vendu séparément.



Program bypass option:  
Programmez l'option du contournement:

UNIT OPTION  
OPTION UNITE

DESCRIPTION

**C1**

OEM Remote status (Lock/Unlock) monitoring  
Suivi des status (Verrouillage/Déverrouillage) de la télécommande d'origine

**D6**

Push-to-Start  
Push-to-Start

IF THE VEHICLE IS NOT EQUIPPED WITH FUNCTIONAL HOOD PIN:  
SI LE VÉHICULE N'EST PAS ÉQUIPÉ  
D'UN CONTACT DE CAPOT FONCTIONNEL:

**A11**

**OFF  
NON**

Hood trigger (Output Status).  
Contact de capot (état de sortie).

Program bypass option  
(For RAP shutdown):  
Programmez l'option du contournement  
(Pour la fermeture de accessoires):

**D5**

Lock after start  
Verrouillage après le démarrage



Parts required (Not included)  
2X 1 AMP Diode

Pièce(s) requise(s) (Non include(s))  
2X Diodes 1 AMP

## NOTES

Make sure the key is not inside the car when remote starting.

Assurez-vous que la clé n'est pas à l'intérieur du véhicule lors du démarrage à distance.

## MANDATORY INSTALL | INSTALLATION OBLIGATOIRE

\* HOOD  
PIN  
CONTACT  
DE CAPOT



HOOD STATUS: THE HOOD PIN SWITCH (INCLUDED) MUST BE INSTALLED IF THE VEHICLE CAN BE REMOTE STARTED WITH THE HOOD OPEN, SET FUNCTION A11 TO OFF.  
STATUT DE CAPOT: LE CONTACT DE CAPOT (INCLUS), DOIT ÊTRE INSTALLÉ SI LE VÉHICULE PEUT DÉMARRER À DISTANCE, LORSQU'IL Y A UN CONTACT DE CAPOT OUVERT, PROGRAMMEZ LA FONCTION A11 À NON.

**A11**

**OFF  
NON**

SECURITY STICKER  
AUTOCOLLANT DE  
SÉCURITÉ



Included  
Inclus

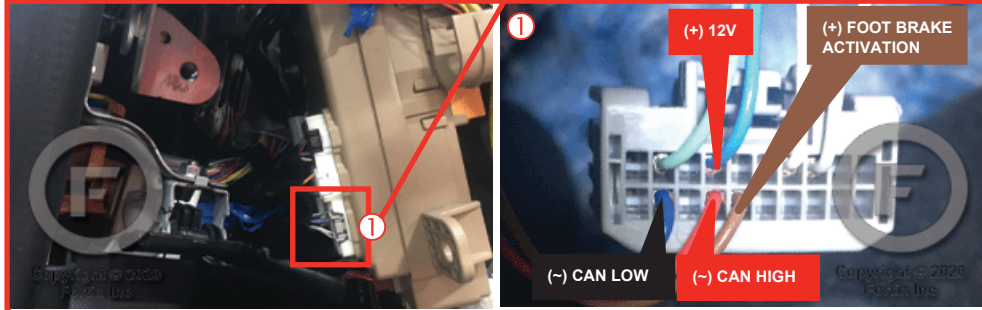
Notice: the installation of safety elements are mandatory. The hood pin and the sticker are essential security elements and must be installed.  
Notice: l'installation des éléments de sécurité est obligatoire. Le contact de capot et l'autocollant de sécurité sont des éléments de sécurité essentiels et doivent absolument être installés.

THIS MODULE MUST BE INSTALLED BY A QUALIFIED TECHNICIAN. A WRONG CONNECTION CAN CAUSE PERMANENT DAMAGE TO THE VEHICLE.

CE MODULE DOIT ÊTRE INSTALLÉ PAR UN TECHNICIEN QUALIFIÉ, TOUTE ERREUR DANS LES BRANCHEMENTS PEUT OCCASIONNER DES DOMMAGES PERMANENTS AU VÉHICULE.

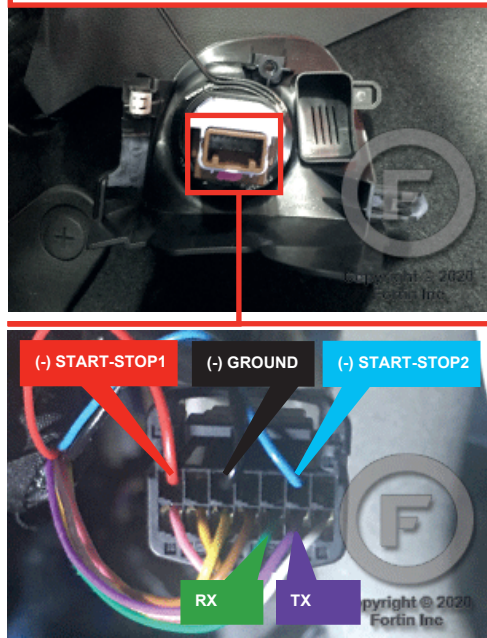
DESCRIPTION | DESCRIPTION

① Behind fusebox  
Derrière la boîte à fusibles

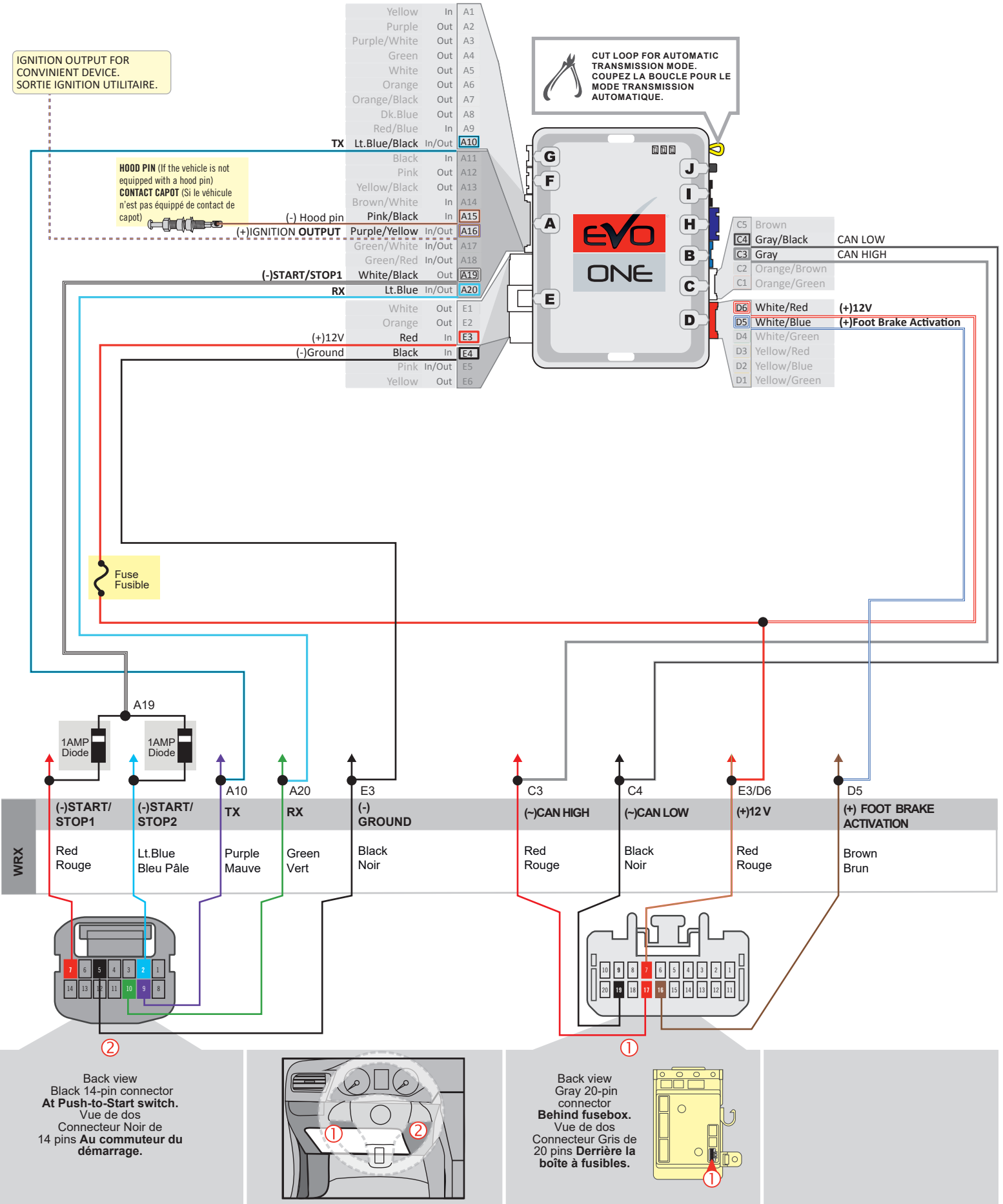


WRX

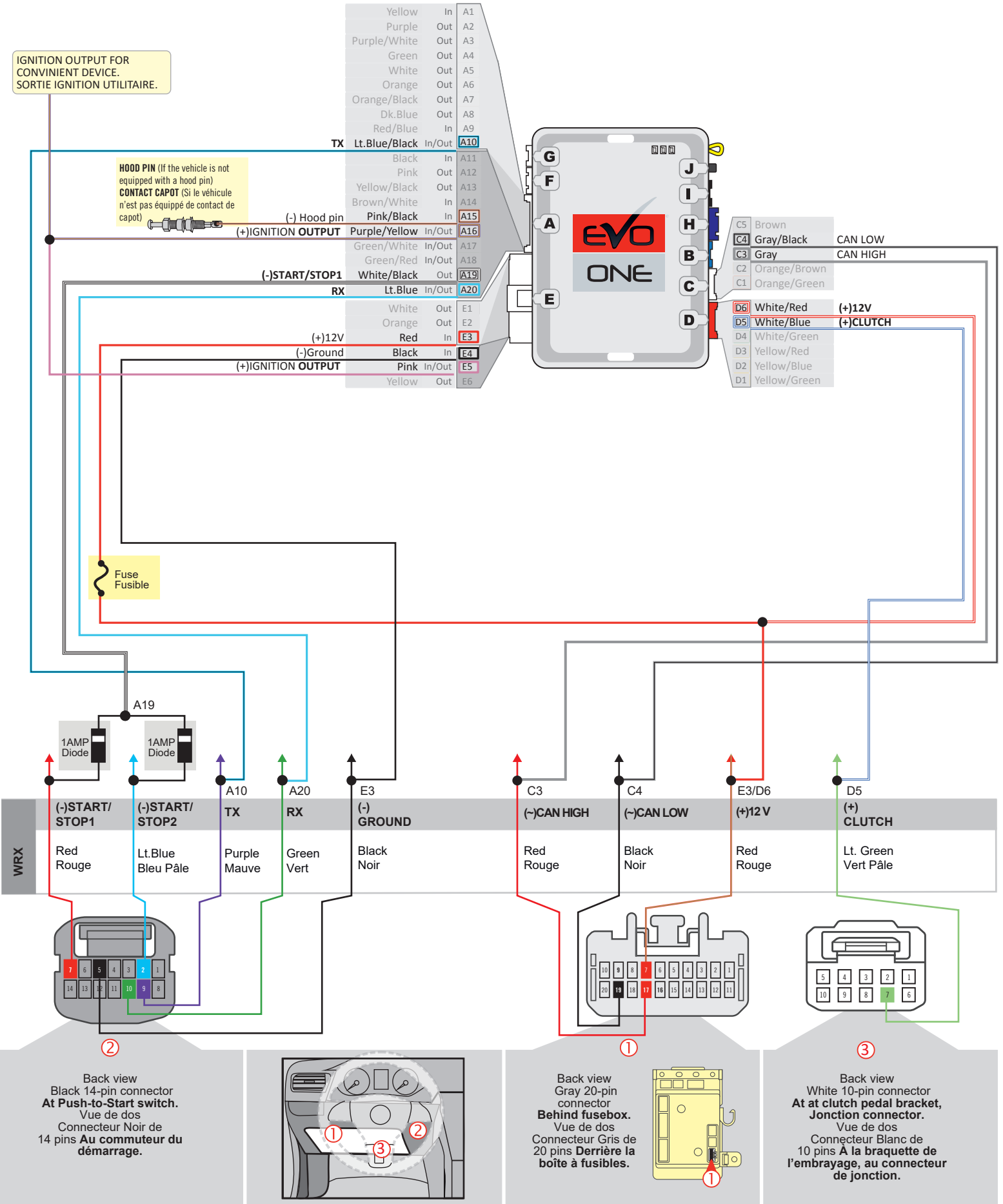
② At Push-to-Start switch  
Au commutateur du démarrage



**AUTOMATIC TRANSMISSION WIRING CONNECTION | SCHÉMA DE BRANCHEMENT TRANSMISSION AUTOMATIQUE**



**MANUAL TRANSMISSION WIRING CONNECTION | SCHÉMA DE BRANCHEMENT TRANSMISSION MANUELLE**



**KEY BYPASS PROGRAMMING PROCEDURE 1/3 | PROCÉDURE DE PROGRAMMATION CONTOURNEMENT DE CLÉ 1/3**

**OEM remote**  
Télécommande d'origine

**10'**

**Keep the other OEM remotes away from the vehicle.**  
Minimum 3 meters (10 feet).

**Éloignez les autres télécommandes d'origine à plus de 3 mètres (10 pieds) du véhicule.**

**1**

**x1 HOLD**

**Press and hold the programming button:**  
Insert the 6-Pin Main connector.

**Appuyez et maintenir le bouton de programmation enfoncé:**  
Insérez le connecteur Principal à 6-broches.

↳ The LEDs will alternate between BLUE, RED, YELLOW & BLUE/RED flashes.

↳ Les DELs alterneront entre un clignotement BLEU, ROUGE, JAUNE & BLEU/ROUGE.

**2**

**RELEASE**

**Release the programming button when the LED is BLUE.**

**Relâchez le bouton de programmation quand la DEL est BLEU.**

*If the BLUE LED is not ON solid disconnect the 6-Pin Main connector and go back to step 1.*

*Si la DEL BLEUE n'est pas allumée débranchez le connecteur Principal à 6-broches et retournez au début de l'étape 1.*

**3**

**Insert the required remaining connectors.**

**Insérez les connecteurs requis restants.**

**4**

**x2 PRESS**

**Do not press the brake pedal. Press the START/STOP button twice to turn ON the ignition.**

**Ne pas appuyer sur la pédale de frein. Appuyez 2 fois sur le bouton démarrage pour allumer l'ignition.**

**5**

**x1 PRESS**

**Press and release the programming button once (1x).**

**Appuyez et relâchez 1 fois le bouton de programmation.**

↳ The BLUE LED will turn off.

↳ La DEL BLEUE s'éteint.

↳ The BLUE LED will flash rapidly.

↳ La DEL BLEUE clignotera rapidement.

**6**

**x1 PRESS**

**Press the START/STOP button once to turn OFF the ignition.**

**Appuyez 1 fois sur le bouton démarrage pour éteindre l'ignition.**

↳ The BLUE LED will turn ON solid.

↳ La DEL BLEUE s'allume.

**KEY BYPASS PROGRAMMING PROCEDURE 2/3 | PROCÉDURE DE PROGRAMMATION CONTOURNEMENT DE CLÉ 2/3**

**7**

OEM remote  
Télécommande  
d'origine

**Remove** the battery from 1 OEM remote.

**Retirez** la batterie d'une des télécommandes d'origine.

**Keep** the other OEM remotes away from the vehicle. Minimum 3 meters (10 feet).

**Éloignez** les autres télécommandes d'origine 3 à plus de MÈTRES (10 pieds) du véhicule.

**8**

PLACE

**Place** the OEM remote (no battery) close to the front of START/STOP button as shown.

**Approchez** la télécommande d'origine (sans batterie) devant le bouton ENGINE START/STOP comme illustrée.

**9**

**OR**

**OR**

**AUTOMATIC TRANSMISSION:**  
Press the footbrake pedal.

**TRANSMISSION AUTOMATIQUE:**  
Appuyez sur la pédale de frein.

**MANUAL TRANSMISSION:**  
Press the clutch switch

**TRANSMISSION MANUELLE:**  
Appuyez sur la pédale d'embrayage

↳ The vehicle ignition will turn ON. ↳ L'ignition du véhicule s'allume.

↳ The RED RED will turn ON. ↳ La DEL ROUGE s'allume.

↳ The RED BLUE will turn OFF. ↳ La DEL BLEUE s'éteint.

**Release** the pedal. **Relâchez** la pédale.

**10**

x1 PRESS

**Press** the START/STOP button once to turn OFF the ignition.

**Appuyez** 1 fois sur le bouton démarrage pour éteindre l'ignition.

**11**

PLACE

**Place** the OEM remote (no battery) close to the front of START/STOP button as shown.

**Approchez** la télécommande d'origine (sans batterie) devant le bouton ENGINE START/STOP comme illustrée.

**12**

**OR**

**OR**

**AUTOMATIC TRANSMISSION:**  
Press the footbrake pedal.

**TRANSMISSION AUTOMATIQUE:**  
Appuyez sur la pédale de frein.

**MANUAL TRANSMISSION:**  
Press the clutch switch

**TRANSMISSION MANUELLE:**  
Appuyez sur la pédale d'embrayage

↳ The vehicle ignition will turn ON. ↳ L'ignition du véhicule s'allume.

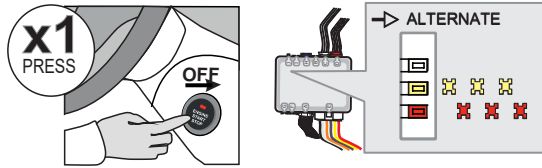
↳ The YELLOW LED will turn ON. ↳ La DEL JAUNE s'allume.

↳ The RED LED will turn OFF. ↳ La DEL ROUGE s'éteint.

**Release** the pedal. **Relâchez** la pédale.

**KEY BYPASS PROGRAMMING PROCEDURE 3/3 | PROCÉDURE DE PROGRAMMATION CONTOURNEMENT DE CLÉ 3/3**

13



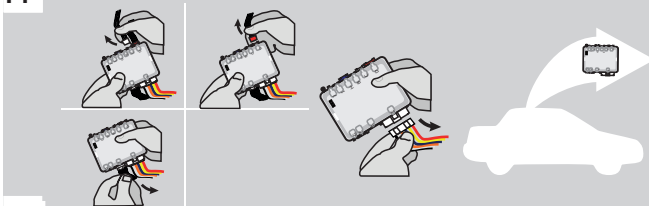
Press the START/STOP button once to turn OFF the ignition.

Appuyez 1 fois sur le bouton démarrage pour éteindre l'ignition.

↳ The RED and YELLOW LEDs will alternated.

↳ La DEL ROUGE et JAUNE alterment.

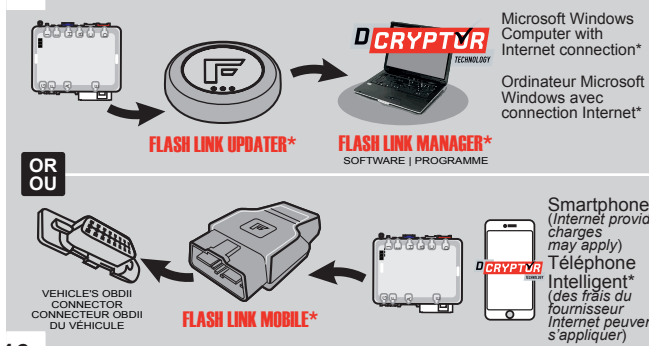
14



Disconnect all connectors and after the 6-Pin (Main-Harness) or the 4-Pin Data-link connector.

Débranchez tous les connecteurs et ensuite le connecteur 6-pins (Connecteur principal) ou le connecteur 4-pins (Data-Link).

15



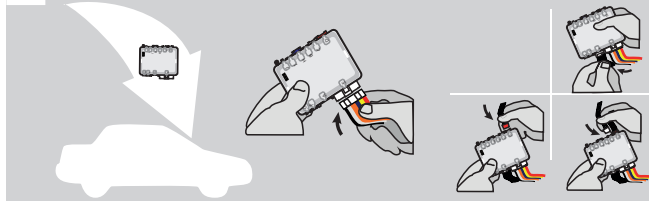
Microsoft Windows Computer with Internet connection\*  
Ordinateur Microsoft Windows avec connection Internet\*

Use the tool: FLASH LINK UPDATER or FLASH LINK MOBILE to visit the DCryptor menu.

Utilisez l'outil: FLASH LINK UPDATER ou FLASH LINK MOBILE pour visitez le menu DCryptor.

\*Parts required (not included) \*Pièces requises (non incluses)

16



AFTER DCRYPTOR PROGRAMMING COMPLETED Go back to the vehicle and reconnect the 6-Pin (Main-Harness) or the 4-pins (Data-Link) connector and after all the remaining connector.

APRÈS LA PROCÉDURE DE PROGRAMMATION DCRYPTOR COMPLÉTÉE : retournez au véhicule et rebranchez le connecteur 6-pins (Connecteur principal) ou le 4-pins (Data-Link) et après tous les connecteurs.



The module is now programmed.  
Le module est programmé.



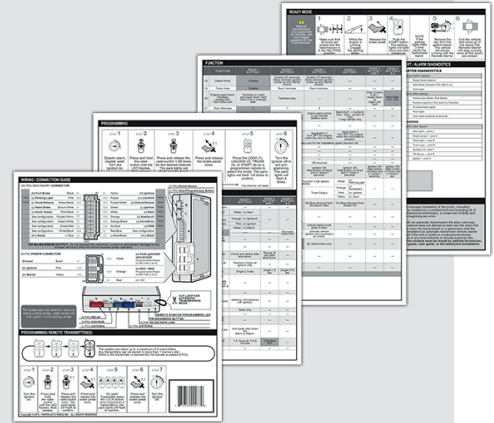
REMOTE STARTER / ALARM VERIFICATION PROCEDURE | PROCÉDURE DE VÉRIFICATION DU DÉMARREUR À DISTANCE / ALARME

Test the remote starter. Remote start the vehicle. Testez le démarreur à distance. Démarrez le véhicule à distance.



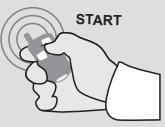





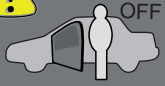
**REMOTE STARTER PROGRAMMING PROCEDURE | PROCÉDURE DE PROGRAMMATION DU DÉMARREUR À DISTANCE**

 REFER TO THE **QUICK INSTALL GUIDE** INCLUDED WITH THE MODULE FOR THE REMOTE STARTER PROGRAMMING.

 RÉFÉREZ-VOUS AU **GUIDE D'INSTALLATION RAPIDE** INCLUS AVEC LE MODULE POUR LA PROGRAMMATION DU DÉMARREUR À DISTANCE.



**REMOTE STARTER FUNCTIONALITY | FONCTIONNALITÉS DU DÉMARREUR À DISTANCE**

 <p>All key must be outside the vehicle Toutes les clés doivent être à l'extérieur du véhicule.</p>	 <p>All doors must be closed. Toutes les portes doivent être fermées</p>	 <p>Remote start the vehicle. Démarrez à distance.</p>	 <p>Unlock the doors with the remote-starter remote. Déverrouillez les portes la télécommande du démarreur à distance.</p>	 <p>Enter the vehicle with the SMART-KEY. Entrez dans le véhicule avec la clé intelligente (SMART-Key) sur vous</p>	 <p>Press the brake pedal. Appuyez sur la pédale de frein.</p>	 <p>The vehicle can now be put in to gear and driven. Vous êtes maintenant prêt à embrayer et prendre la route.</p>
<div style="display: flex; align-items: center;">   <div> <p>The engine will shutdown when a door is open if the vehicle is not Unlock. Le moteur va s'éteindre à l'ouverture de la porte si le véhicule n'est pas déverrouillé.</p> </div> </div>						



EVO

ONE



Module label | Étiquette sur le module

### Notice: Updated Firmware and Installation Guides

Updated firmware and installation guides are posted on our web site on a regular basis. We recommend that you update this module to the latest firmware and download the latest installation guide(s) prior to the installation of this product.

### Notice: Mise à jour microprogramme et Guides d'installations

Des mises à jour du Firmware (microprogramme) et des guides d'installation sont mis en ligne régulièrement. Vérifiez que vous avez bien la dernière version logiciel et le dernier guide d'installation avant l'installation de ce produit.

## WARNING

The information on this sheet is provided on an (as is) basis with no representation or warranty of accuracy whatsoever. It is the sole responsibility of the installer to check and verify any circuit before connecting to it. Only a computer safe logic probe or digital multimeter should be used. FORTIN ELECTRONIC SYSTEMS assumes absolutely no liability or responsibility whatsoever pertaining to the accuracy or currency of the information supplied. The installation in every case is the sole responsibility of the installer performing the work and FORTIN ELECTRONIC SYSTEMS assumes no liability or responsibility whatsoever resulting from any type of installation, whether performed properly, improperly or any other way. Neither the manufacturer or distributor of this module is responsible of damages of any kind indirectly or directly caused by this module, except for the replacement of this module in case of manufacturing defects. This module must be installed by qualified technician. The information supplied is a guide only. This instruction guide may change without notice. Visit [www.fortinbypass.com](http://www.fortinbypass.com) to get the latest version.

## MISE EN GARDE

L'information de ce guide est fournie sur la base de représentation (telle quelle) sans aucune garantie de précision et d'exactitude. Il est de la seule responsabilité de l'installateur de vérifier tous les fils et circuits avant d'effectuer les connexions. Seuls une sonde logique ou un multimètre digital doivent être utilisés. FORTIN SYSTÈMES ÉLECTRONIQUES n'assume aucune responsabilité de l'exactitude de l'information fournie. L'installation (dans chaque cas) est la responsabilité de l'installateur effectuant le travail. FORTIN SYSTÈMES ÉLECTRONIQUES n'assume aucune responsabilité suite à l'installation, que celle-ci soit bonne, mauvaise ou de n'importe autre type. Ni le fabricant, ni le distributeur ne se considèrent responsables des dommages causés ou ayant pu être causés, indirectement ou directement, par ce module, excepté le remplacement de ce module en cas de défaut de fabrication. Ce module doit être installé par un technicien qualifié. L'information fournie dans ce guide est une suggestion. Ce guide d'instruction peut faire l'objet de changement sans préavis. Consultez le [www.fortinbypass.com](http://www.fortinbypass.com) pour voir la plus récente version.

Copyright © 2006-2019, FORTIN AUTO RADIO INC ALL RIGHTS RESERVED PATENT PENDING



## TECH SUPPORT

Tél: 514-255-HELP (4357)  
 1-877-336-7797



## ADDENDUM GUIDE

[www.fortinbypass.com](http://www.fortinbypass.com)

WEB UPDATE | MISE À JOUR INTERNET

