



**THAR-CHR5**
**THARNNESS STAND ALONE INSTALLATION  
INSTALLATION HARNAIS STAND ALONE**


 ADDENDUM - SUGGESTED WIRING CONFIGURATION  
ADDENDA - SCHÉMA DE BRANCHEMENT SUGGÉRÉ

**ONLY COMPATIBLE WITH AUTOMATIC TRANSMISSION VEHICLES.  
COMPATIBLE AVEC VÉHICULE À TRANSMISSION AUTOMATIQUE SEULEMENT.**
**Vehicle functions supported in this diagram (functional if equipped) | Fonctions du véhicule supportées dans ce diagramme (fonctionnelles si équipé)**

VEHICLE VEHICULES	YEARS ANNÉES	Immobilizer bypass	Lock	Unlock	Arm	Disarm	RAP Disable	Tachometer	Door Status	Hand-Brake Status	Foot-Brake Status	OEM Remote monitoring
<b>DODGE</b>												
Dakota	2007-2011	•	•	•	•	•	•	•	•	•	•	•
<b>MITSUBISHI</b>												
Raider	2007-2009	•	•	•	•	•	•	•	•	•	•	•

	HARDWARE VERSION VERSION MATÉRIELLE	FIRMWARE VERSION VERSION LOGICIELLE	To add the firmware version and the options, use the <b>FLASH LINK UPDATER</b> or <b>FLASH LINK MOBILE</b> tool, sold separately. Pour ajouter la version logicielle et les options, utilisez l'outil <b>FLASH LINK UPDATER</b> ou <b>FLASH LINK MOBILE</b> , vendu séparément.
	MINIMUM <b>6</b>	<b>74.[38]</b>	
CHRYSLER/DODGE/JEEP/MITSUBISHI MINIMUM			

	UNIT OPTION OPTION UNITE	DESCRIPTION
<b>IF THE VEHICLE IS NOT EQUIPPED WITH FUNCTIONAL HOOD PIN: SI LE VÉHICULE N'EST PAS ÉQUIPÉ D'UN CONTACT DE CAPOT FONCTIONNEL:</b>	<b>A11</b>	<b>OFF NON</b> Hood trigger (Output Status). Contact de capot (état de sortie).
		<b>Program bypass option (If equipped with OEM alarm): Programmez l'option du contournement (Si équipé d'une alarme d'origine):</b>
	<b>D2</b>	Unlock before / Lock after (Disarm OEM alarm) Déverrouille avant / Verrouille après (Désarme l'alarme d'origine)

	Parts required (Not included)	Pièce(s) requise(s) (Non incluse(s))
	1X Fuse 1X Resistor 1X THAR-CHR5	1X Fusible 1X Résistance 1X THAR-CHR5

**MANDATORY INSTALL | INSTALLATION OBLIGATOIRE**
**\*HOOD PIN  
CONTACT DE CAPOT**

**HOOD STATUS:** THE HOOD PIN SWITCH MUST BE INSTALLED IF THE VEHICLE CAN BE REMOTE STARTED WITH THE HOOD OPEN, SET FUNCTION **A11** TO OFF.

**STATUT DE CAPOT:** LE CONTACT DE CAPOT, DOIT ÊTRE INSTALLÉ SI LE VÉHICULE PEUT DÉMARRER À DISTANCE, LORSQUE LE CAPOT EST OUVERT, PROGRAMMEZ LA FONCTION **A11** À NON.

**A11** **OFF NON**

**Notice:** the installation of safety elements are mandatory. The hood pin is an essential security element and must be installed.  
**Notice:** l'installation des éléments de sécurité est obligatoire. Le contact de capot est un élément de sécurité essentiel et doit absolument être installé.

THIS MODULE MUST BE INSTALLED BY A QUALIFIED TECHNICIAN. A WRONG CONNECTION CAN CAUSE PERMANENT DAMAGE TO THE VEHICLE.

CE MODULE DOIT ÊTRE INSTALLÉ PAR UN TECHNICIEN QUALIFIÉ, TOUTE ERREUR DANS LES BRANCHEMENTS PEUT OCCASIONNER DES DOMMAGES PERMANENTS AU VÉHICULE.

**PARTS REQUIRED (NOT INCLUDED) | PIÈCES REQUISES (NON INCLUSES)**

1x **FLASH LINK UPDATER, FLASH LINK MANAGER**  
SOFTWARE | PROGRAMME  
Microsoft Windows Computer with Internet connection  
Ordinateur Microsoft Windows avec connexion Internet

OR OU

1x **FLASH LINK MOBILE, FLASH LINK MOBILE APP**  
Smartphone *Android* or *iOS* with Internet connection (*provider charges may apply*).  
Téléphone Intelligent *Android* ou *iOS* avec connexion Internet (*frais du fournisseur Internet peuvent s'appliquer*).

**MANDATORY | OBLIGATOIRE**

HOOD PIN  
CONTACT DE CAPOT

REMOTE START SAFETY OVERRIDE SWITCH  
COMMUTEUR DE SÉCURITÉ DE DÉSACTIVATION DU DÉMARREUR À DISTANCE

VALET SWITCH  
COMMUTEUR VALET

Part #: RSPB available, Sold separately.  
Pièce #: RSPB disponible, vendu séparément.

**Notice:** the installation of safety elements are mandatory. The hood pin and the valet switch are essential security elements and must be installed.

**Notice:** l'installation des éléments de sécurité est obligatoire. Le contact de capot et le commutateur de valet sont des éléments de sécurité essentiels et doivent absolument être installés.

**STAND ALONE CONFIGURATION | CONFIGURATION EN DÉMARREUR AUTONOME**

	Program bypass option	UNIT OPTION OPTION UNITE	DESCRIPTION
	<b>OEM Remote Stand Alone Remote Starter:</b> Programmez l'option du contournement Démarreur à distance Autonome avec télécommande d'origine :	<b>D1.10</b>	<b>By default, LOCK, LOCK, LOCK</b> Par défaut, VERROUILLE,VERROUILLE,VERROUILLE
		<b>D1.1</b>	LOCK, UNLOCK, LOCK VERROUILLE,DÉVERROUILLE,VERROUILLE
	<b>Program bypass option with oem remote:</b> Programmez l'option du contournement avec télécommande d'origine:	<b>C1</b>	OEM Remote Monitoring
			Supervision de la télécommande d'origine
	<b>Program bypass option with RF KIT antenna:</b> Programmez l'option du contournement avec antenne RF:	<b>H1 to H6 H1 à H6</b>	Supported RF Kits and <b>select RF Kit</b>
			Kit RF supportés et <b>sélectionnez le KIT RF</b>

**REMOTE STARTER FUNCTIONALITY | FONCTIONNALITÉS DU DÉMARREUR À DISTANCE**

All doors must be closed.  
Toutes les portes doivent être fermées

**3X**

Press the OEM remote's Lock button 3x to remote-start (or remote-stop) the vehicle.  
Appuyez sur le bouton Verrouillage 3X de la télécommande d'origine pour démarrer à distance (ou arrêter à distance) le véhicule.

**START**

The vehicle will START.  
Le véhicule DÉMARRE.

**REMOTE STARTER DIAGNOSTICS  
DIAGNOSTIQUE DU DÉMARREUR À DISTANCE**

MODULE RED LED | DEL ROUGE DU MODULE

<b>x2 flash :</b> Brake ON	Frein Activé
<b>x3 flash :</b> No tach	Pas de Tach
<b>x4 flash :</b> Ignition before start	Clé de contact détectée avant démarrage
<b>x5 flash :</b> Hood Open	Capot Ouvert

**REMOTE STARTER WARNING CARD | CARTE D'AVERTISSEMENT DE DÉMARREUR À DISTANCE**

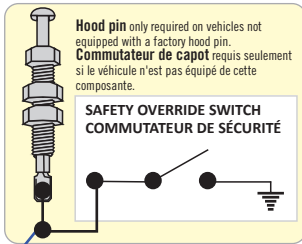
**CUT THIS WARNING CARD AND STICK IT ON A VISIBLE PLACE:**  
or use the package **RSPB**, Sold separately.  
**COUPEZ CETTE CARTE D'AVERTISSEMENT ET COLLEZ-LA À UN ENDROIT VISIBLE:**  
ou utilisez la trousse **RSPB**, vendue séparément.

**WARNING | ATTENTION**

**REMOTE STARTER  
DÉMARREUR À DISTANCE**

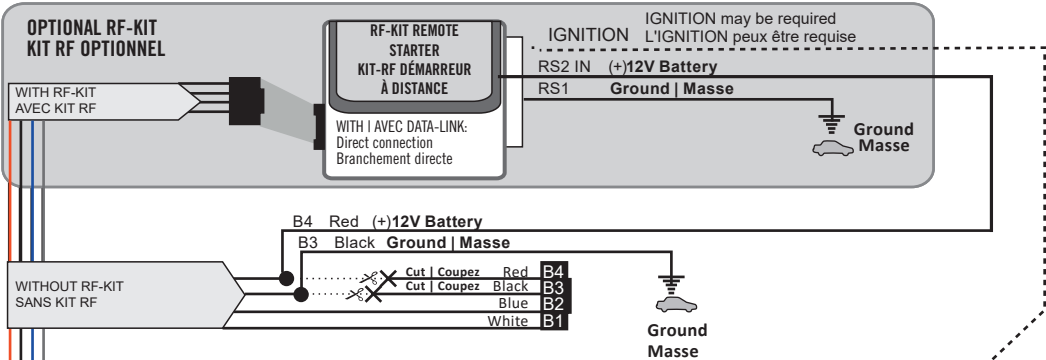
<p>THE VEHICLE CAN BE STARTED BY EITHER: PRESSING THE LOCK BUTTON ON THE OEM REMOTE 3 TIMES CONSECUTIVELY OR BY A SMARTPHONE. <b>TURN ON THE SAFETY SWITCH</b> LOCATED UNDER THE DASHBOARD BEFORE WORKING ON THE VEHICLE.</p>	<p>LE VÉHICULE PEUT DÉMARRER SOIT: EN APPUYANT 3 FOIS CONSÉCUTIVEMENT SUR LE BOUTON VERROUILLEMENT DE LA TÉLÉCOMMANDE DU VÉHICULE OU PAR UN TÉLÉPHONE INTELLIGENT. <b>ACTIONNEZ EN POSITION 'ON'</b> LE COMMUTEUR DE SÉCURITÉ SITUÉ SOUS LE TABLEAU DE BORD AVANT LES TRAVAUX D'ENTRETIEN.</p>
---	--

WIRING CONNECTION | GUIDE DE BRANCHEMENTS

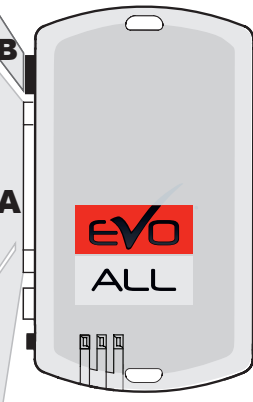


Start / Stop external control  
Contrôle de démarrage/arrêt externe

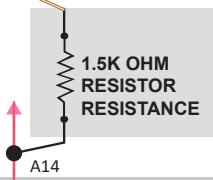
(-) Lock/Unlock input external control  
Contrôle du verrouillage/déverrouillage entrée externe



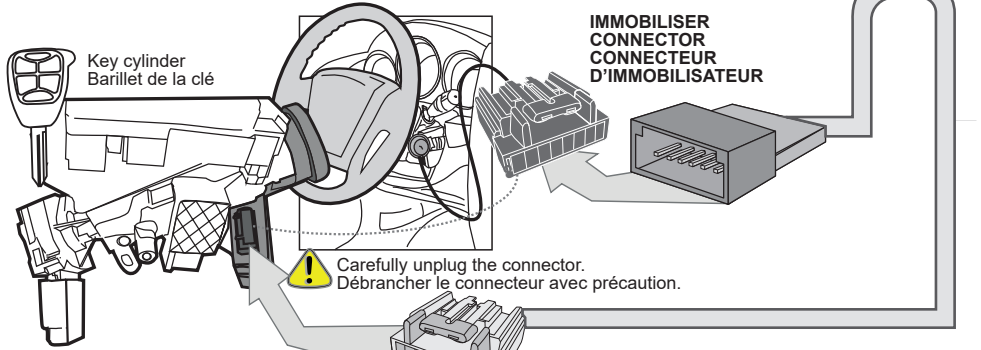
(+) Ignition	YELLOW	In	A1
(-) Lock	PURPLE	In	A2
(-) Unlock	PURPLE/WHITE	In	A3
	GREEN	Out	A4
	WHITE	Out	A5
	ORANGE	In	A6
	ORANGE/BLACK	In	A7
Hood pin	Dk.BLUE	In	A8
	RED/BLUE	In	A9
	Lt.BLUE/BLACK	In	A10
	BLACK	Out	A11
	PINK	Out	A12
Start/Stop external	YELLOW/BLACK	In	A13
(-) Parking Lights	BROWN/WHITE	Out	A14
	PINK/BLACK	Out	A15
	PURPLE/YELLOW	Out	A16
	GREEN/WHITE	Out	A17
MUX	GREEN/RED	Out	A18
	WHITE/BLACK	Out	A19
	Lt.BLUE	Out	A20



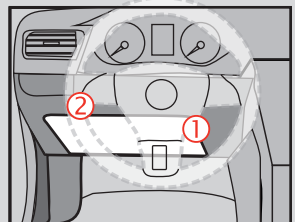
Use the connector supplied with the module.  
Utilisez le connecteur fourni avec le module.



(MUX) PARKING LIGHTS	
Dakota Raider	Pink/Red Rose/Rouge

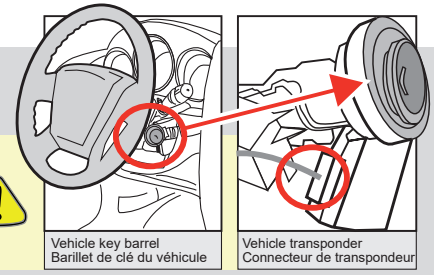


Back view 10-pin connector  
At Parking light switch  
Vue de dos  
Connecteur 10 pins  
Au Commutateur des feux de stationnement



Back view - 8-pin - connector  
At transponder connector  
Vue de dos - Connecteur de 8 pins -  
Au Connecteur du transpondeur

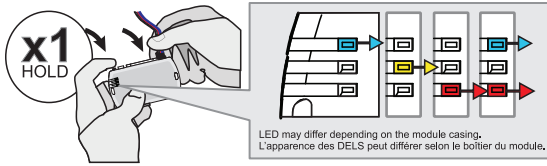
**CAUTION**  
TAKE CARE WHEN DISCONNECTING THE HARNESS FROM THE IMMOBILISER CONNECTOR. IT IS VERY FRAGILE AND CAN EASILY BREAK.  
**ATTENTION**  
DÉBRANCHEZ LE CONNECTEUR DE L'IMMOBILISATEUR AVEC PRÉCAUTION IL EST FRAGILE.



T-HARNISS: THAR-CHRS5 | HARNAIS-EN-T: THAR-CHRS5

**PROGRAMMING PROCEDURE | PROCÉDURE DE PROGRAMMATION**

1



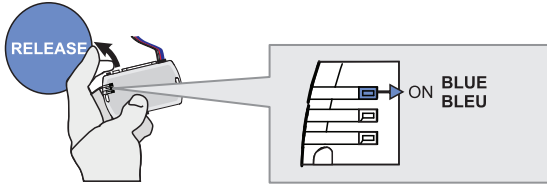
**Press and hold** the programming button:  
**Connect** the 4-PIN Data-link harness (Black connector).

↳ The Blue, Red, Yellow and Blue & Red LEDs will alternatively illuminate.

**Appuyez et maintenez enfoncé** le bouton de programmation: **Branchez** le harnais Data-Link à 4-Broches (connecteur Noir)

↳ Les DELs Bleue, Rouge, Jaune et Bleue & Rouge s'allumeront alternativement.

2

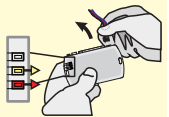


**Release** the programming button when the LED is BLUE.

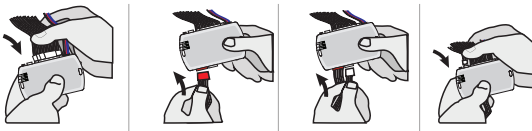
If the LED is not solid BLUE disconnect the 4-Pin connector (Data-Link) and go back to step 1.

**Relâchez** le bouton de programmation quand la DEL est BLEU.

Si le DEL n'est pas BLEU débranchez le connecteur 4 pins (Data-Link) et allez au début de l'étape 1.



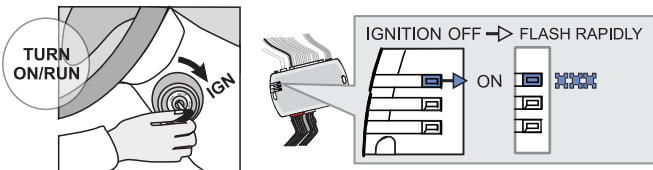
3



**Insert** the required remaining connectors.

**Insérez** les connecteurs requis restants.

4



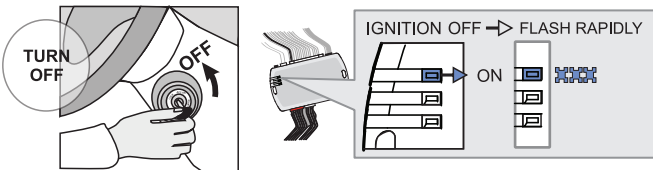
**Turn** the key to the Ignition ON/RUN position.

↳ The BLUE LED will flash rapidly.

**Tournez** la clé à Ignition.

↳ La DEL BLEU clignotera rapidement.

5



**Turn** the key to the OFF position.

↳ The BLUE LED will flash rapidly.

**Tournez** la clé à la position Arrêt (OFF).

↳ La DEL BLEU clignotera rapidement.

6

**With OEM remote**  
**Avec Télécommande d'origine**

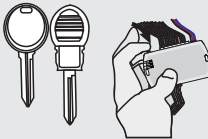


**Press** the LOCK button on the vehicles OEM remote.

**Appuyez** sur le bouton Verrouillage de la télécommande d'origine du véhicule.

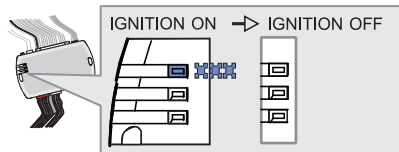
**Or | Ou**

**Without OEM remote**  
**Sans Télécommande d'origine**



**Press and release** the programming button on the module once.

**Appuyez** sur le bouton de programmation du module.



↳ The BLUE LED will turn off.

↳ La DEL BLEU s'éteint.



**The module is now programmed.**

Use the remote of the remote starter or security system to test all of the supported features to ensure proper programming.

**Le module est programmé.**

Testez toutes les fonctions supportées sur le véhicule avec la télécommande du démarreur à distance ou du système de sécurité.

REMOTE STARTER FUNCTIONALITY | FONCTIONNALITÉS DU DÉMARREUR À DISTANCE



All doors must be closed.

Toutes les portes doivent être fermées.



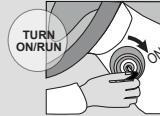
Remote start the vehicle.

Démarrez à distance.



Unlock the doors with the remote-starter remote or the OEM remote.

Déverrouillez les portes avec la télécommande du démarreur à distance ou la télécommande d'origine.



Insert and Turn the key to the Ignition ON/RUN position.

Insérez et tournez la clé à la position "ON/RUN".



Press the brake pedal.

Appuyez sur la pédale de frein.



The vehicle can now be put in to gear and driven.

Vous êtes maintenant prêt à embrayer et prendre la route.



Module label | Étiquette sur le module

### Notice: Updated Firmware and Installation Guides

Updated firmware and installation guides are posted on our web site on a regular basis. We recommend that you update this module to the latest firmware and download the latest installation guide(s) prior to the installation of this product.

### Notice: Mise à jour microprogramme et Guides d'installations

Des mises à jour du Firmware (microprogramme) et des guides d'installation sont mis en ligne régulièrement. Vérifiez que vous avez bien la dernière version logiciel et le dernier guide d'installation avant l'installation de ce produit.

## WARNING

The information on this sheet is provided on an (as is) basis with no representation or warranty of accuracy whatsoever. It is the sole responsibility of the installer to check and verify any circuit before connecting to it. Only a computer safe logic probe or digital multimeter should be used. FORTIN ELECTRONIC SYSTEMS assumes absolutely no liability or responsibility whatsoever pertaining to the accuracy or currency of the information supplied. The installation in every case is the sole responsibility of the installer performing the work and FORTIN ELECTRONIC SYSTEMS assumes no liability or responsibility whatsoever resulting from any type of installation, whether performed properly, improperly or any other way. Neither the manufacturer or distributor of this module is responsible of damages of any kind indirectly or directly caused by this module, except for the replacement of this module in case of manufacturing defects. This module must be installed by qualified technician. The information supplied is a guide only. This instruction guide may change without notice. Visit [www.fortinbypass.com](http://www.fortinbypass.com) to get the latest version.

## MISE EN GARDE

L'information de ce guide est fournie sur la base de représentation (telle quelle) sans aucune garantie de précision et d'exactitude. Il est de la seule responsabilité de l'installateur de vérifier tous les fils et circuits avant d'effectuer les connexions. Seuls une sonde logique ou un multimètre digital doivent être utilisés. FORTIN SYSTÈMES ÉLECTRONIQUES n'assume aucune responsabilité de l'exactitude de l'information fournie. L'installation (dans chaque cas) est la responsabilité de l'installateur effectuant le travail. FORTIN SYSTÈMES ÉLECTRONIQUES n'assume aucune responsabilité suite à l'installation, que celle-ci soit bonne, mauvaise ou de n'importe autre type. Ni le fabricant, ni le distributeur ne se considèrent responsables des dommages causés ou ayant pu être causés, indirectement ou directement, par ce module, excepté le remplacement de ce module en cas de défaut de fabrication. Ce module doit être installé par un technicien qualifié. L'information fournie dans ce guide est une suggestion. Ce guide d'instruction peut faire l'objet de changement sans préavis. Consultez le [www.fortinbypass.com](http://www.fortinbypass.com) pour voir la plus récente version.

Copyright © 2006-2018, FORTIN AUTO RADIO INC ALL RIGHTS RESERVED PATENT PENDING



## TECH SUPPORT

Tél: 514-255-HELP (4357)  
1-877-336-7797



## ADDENDUM GUIDE

[www.fortinbypass.com](http://www.fortinbypass.com)

WEB UPDATE | MISE À JOUR INTERNET

