

# REGULAR INSTALLATION INSTALLATION RÉGULIÈRE

 ADDENDUM - SUGGESTED WIRING CONFIGURATION  
 ADDENDA - SCHÉMA DE BRANCHEMENT SUGGÉRÉ

**Vehicle functions supported in this diagram (functional if equipped) | Fonctions du véhicule supportées dans ce diagramme (fonctionnelles si équipé)**

		Key Control	Lock	Unlock	Arm	Disarm	Trunk Release	Heated Seats (AUX.1)	Heated Wheel (AUX.1)	Parking Lights	Tachometer	Door Status	Trunk Status	Hood Status	Hand-Brake Status	Foot-Brake Status	Push-to-Start Control
		VEHICLE VEHICULES	YEARS ANNÉES														
<b>MAZDA</b>																	
CX-90	PTS 2024	•	•	•	•	•	•	•	•	•	•	•	•	•	•	•	•

	<b>COMPATIBLE MODULE REQUIRED:</b>	<b>QR CODE ON THE LABEL</b> MANUFACTURED AFTER: <b>2019</b>	FIRMWARE VERSION VERSION LOGICIELLE  <b>94.[01]</b> MINIMUM	To add the firmware version and the options, use the <b>FLASH LINK UPDATER</b> or <b>FLASH LINK MOBILE</b> tool, sold separately. Pour ajouter la version logicielle et les options, utilisez l'outil <b>FLASH LINK UPDATER</b> ou <b>FLASH LINK MOBILE</b> , vendu séparément.
	<b>MODULE COMPATIBLE REQUIS:</b>	<b>CODE QR SUR L'ÉTIQUETTE</b> FABRIQUÉ APRÈS: <b>2019</b>		

	Program bypass option: Programmez l'option du contournement:	UNIT OPTION	OPTION UNITE	DESCRIPTION
		<b>A3</b>	<b>OFF NON</b>	Key Bypass Contournement de clé
		<b>D6</b>	Push-to-Start Push-to-Start	
IF THE VEHICLE IS NOT EQUIPPED WITH FUNCTIONAL HOOD PIN: SI LE VÉHICULE N'EST PAS ÉQUIPÉ D'UN CONTACT DE CAPOT FONCTIONNEL:		<b>A11</b>	<b>OFF NON</b>	Hood trigger (Output Status). Contact de capot (état de sortie).

**NOTES**
**TO COMPLETE THE INSTALLATION EITHER USE ONE OF THE EXISTING KEYS OR ORDER A NEW KEY.**
**POUR COMPLÉTER L'INSTALLATION UTILISEZ SOIT UNE DES CLÉS DU VÉHICULE OU COMMANDEZ UNE NOUVELLE CLÉ.**

**Parts required (Not included)**
**Pièce(s) requise(s) (Non incluse(s))**
**1X Vehicle key**
**1X Clé du véhicule**

 1X Fuse  
 2X 1 Amp Diode  
 1X Relay

 1X Fusible  
 2X Diode 1 Amp  
 1X Relais

**MANDATORY INSTALL | INSTALLATION OBLIGATOIRE**
**\*HOOD PIN**

**HOOD STATUS:** THE HOOD PIN SWITCH MUST BE INSTALLED IF THE VEHICLE CAN BE REMOTE STARTED WITH THE HOOD OPEN, SET FUNCTION **A11** TO OFF.

**CONTACT DE CAPOT**
**STATUT DE CAPOT:** LE CONTACT DE CAPOT, DOIT ÊTRE INSTALLÉ SI LE VÉHICULE PEUT DÉMARRER À DISTANCE, LORSQUE LE CAPOT EST OUVERT, PROGRAMMEZ LA FONCTION **A11** À NON.

**A11**
**OFF NON**
**Notice:** the installation of safety elements are mandatory. The hood pin is an essential security element and must be installed.

**Notice:** l'installation des éléments de sécurité est obligatoire. Le contact de capot est un élément de sécurité essentiel et doit absolument être installé.

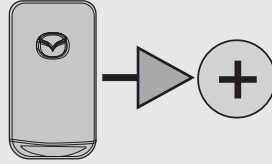
THIS MODULE MUST BE INSTALLED BY A QUALIFIED TECHNICIAN. A WRONG CONNECTION CAN CAUSE PERMANENT DAMAGE TO THE VEHICLE.

CE MODULE DOIT ÊTRE INSTALLÉ PAR UN TECHNICIEN QUALIFIÉ, TOUTE ERREUR DANS LES BRANCHEMENTS PEUT OCCASIONNER DES DOMMAGES PERMANENTS AU VÉHICULE.

KEY CONTROL | CONTRÔLE DE LA CLÉ



Remove the battery from the key fob.

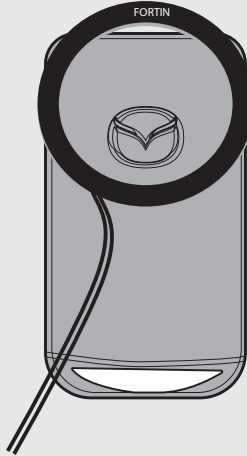


Retirez la batterie de la télécommande.



Transponder antenna ring,  
sold separately.

Remove the adhesive from the back of the antenna ring and stick it on the back of the key fob.



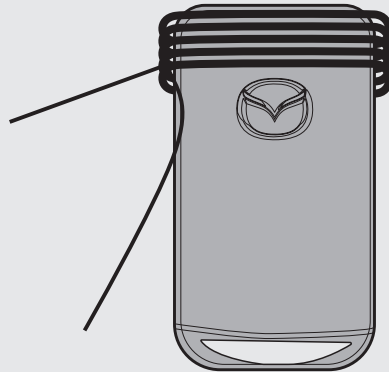
Anneau antenne transpondeur,  
vendu séparément.

Collez l'antenne auto-collante au dos de la télécommande et collez au dos de la télécommande comme montré.

OR  
OU



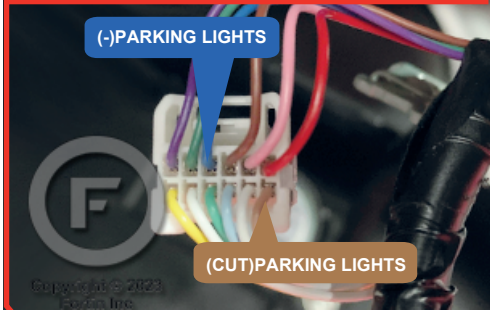
Make 8 -12 loops around the fob as shown.  
See picture page 3.



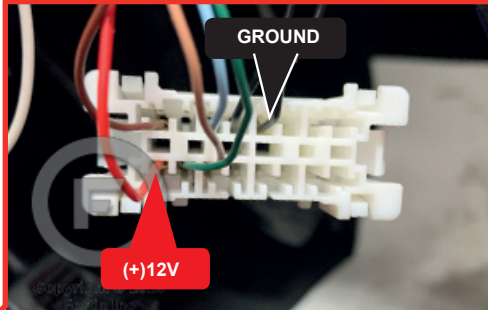
Faire 8-12 tours autour de la télécommande télécommande comme montré.  
Voir page 3.

DESCRIPTION | DESCRIPTION

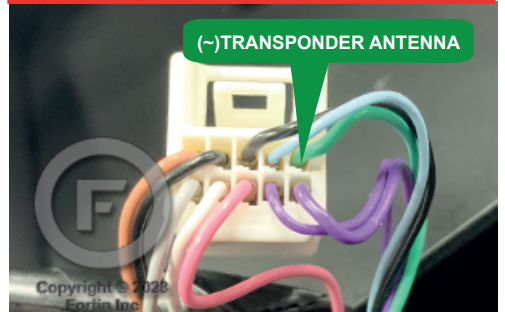
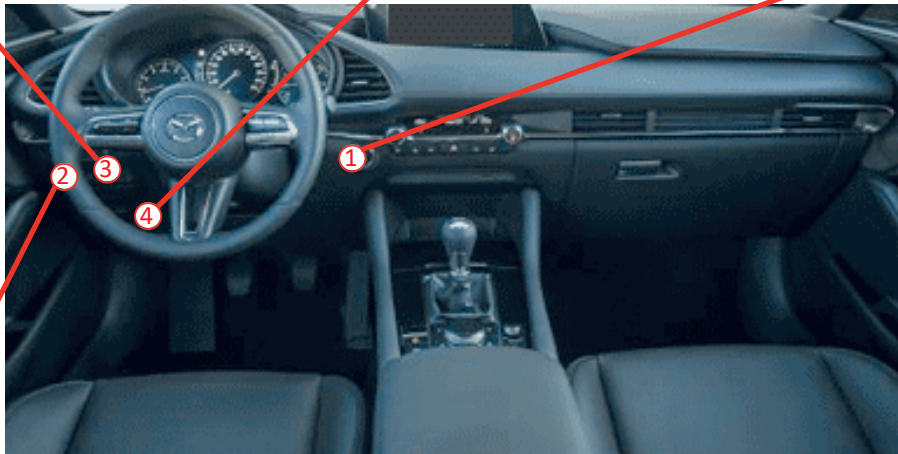
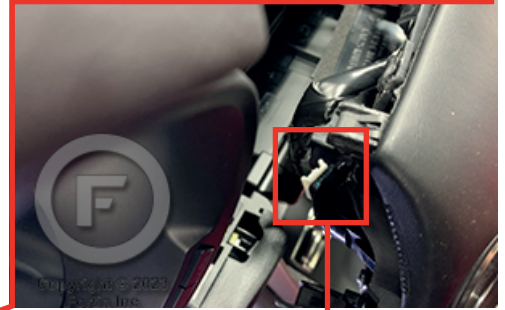
③ At parking lights switch.  
Au commutateur des feux de stationnement.



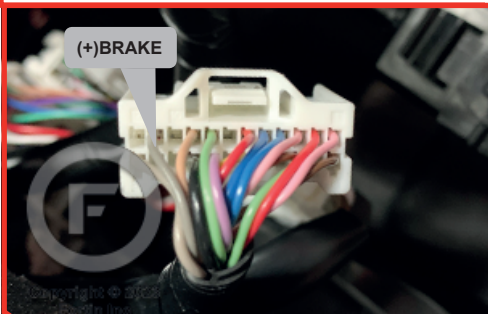
④ OBDII connector  
Connecteur OBDII



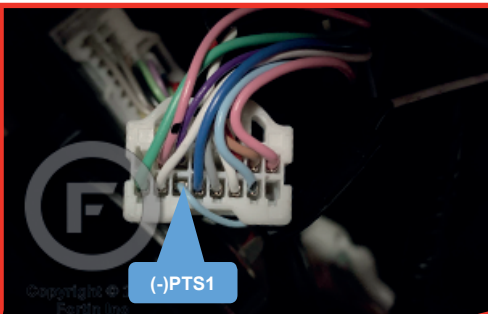
① Back of the push-to-start  
Au dos du bouton poussoir



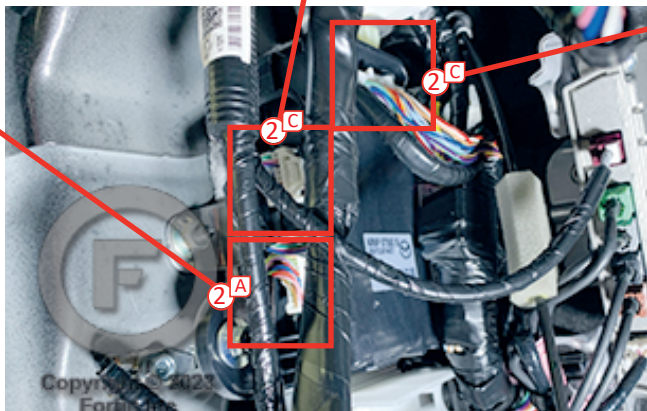
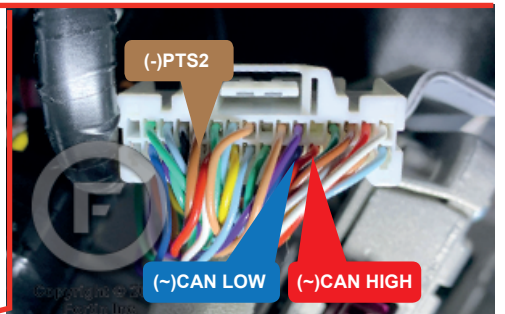
②A BCM, at Driver kick panel  
BCM, au Panneau latérale côté conducteur



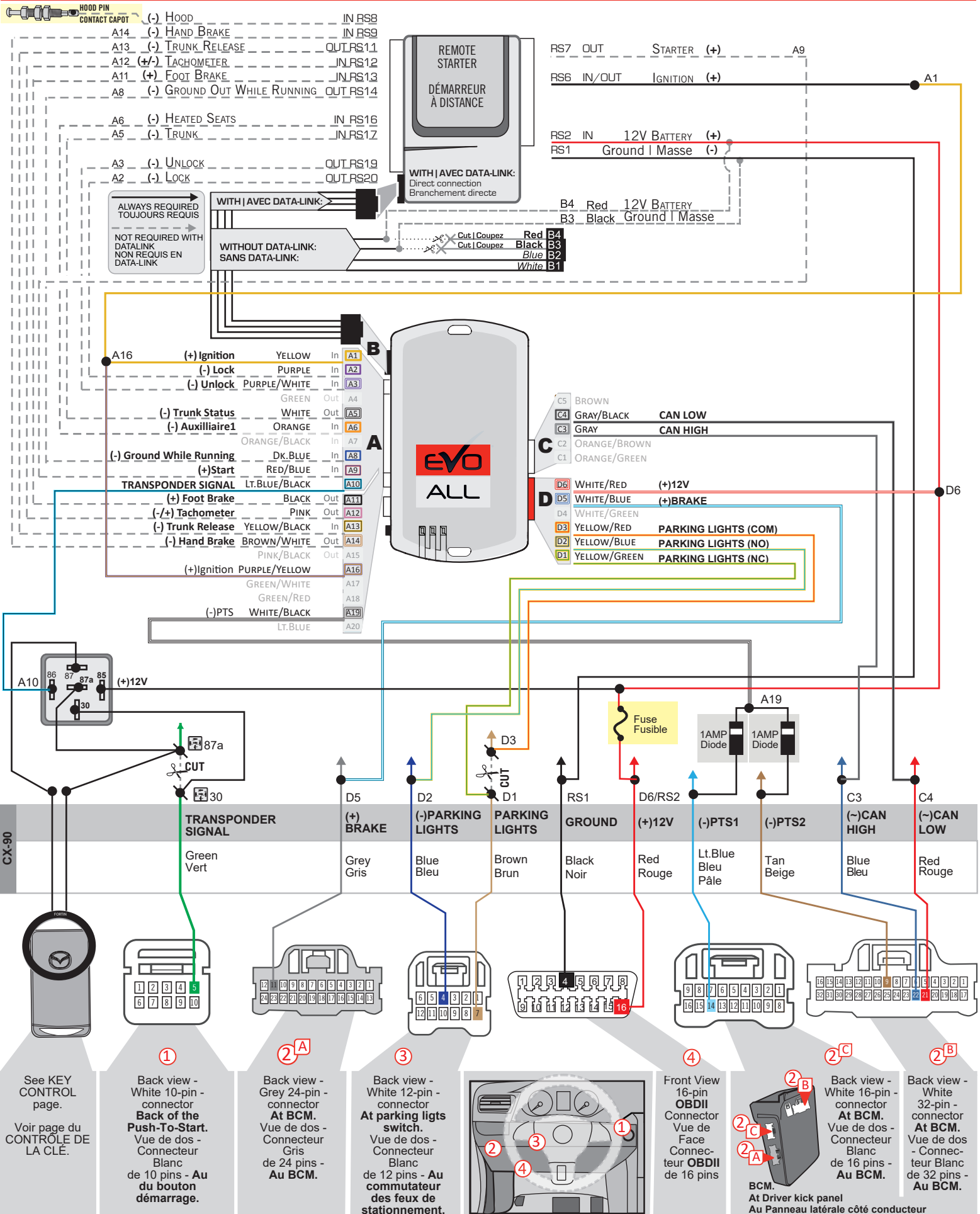
②C BCM, at Driver kick panel  
BCM, au Panneau latérale côté conducteur



②C BCM, at Driver kick panel  
BCM, au Panneau latérale côté conducteur



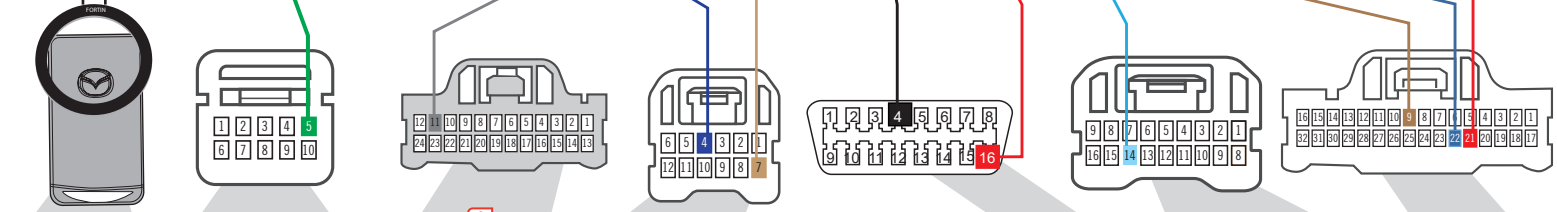
**AUTOMATIC TRANSMISSION WIRING CONNECTION | SCHÉMA DE BRANCHEMENT TRANSMISSION AUTOMATIQUE**



- HOOD PIN CONTACT CAPOT**
- (-) HOOD IN RS8
  - (-) HAND BRAKE IN RS9
  - (-) TRUNK RELEASE OUT RS11
  - (+/-) TACHOMETER IN RS12
  - (+) FOOT BRAKE IN RS13
  - (-) GROUND OUT WHILE RUNNING OUT RS14
  - (-) HEATED SEATS IN RS16
  - (-) TRUNK IN RS17
  - (-) UNLOCK OUT RS19
  - (-) LOCK OUT RS20
- WITH | AVEC DATA-LINK: Direct connection Branchement directe**
- WITHOUT DATA-LINK: SANS DATA-LINK:**
- Red B4
  - Black B3
  - Blue B2
  - White B1
- ALWAYS REQUIRED TOUJOURS REQUIS**
- NOT REQUIRED WITH DATA-LINK NON REQUIS EN DATA-LINK**

- Terminal A:**
- (+) Ignition YELLOW In A1
  - (-) Lock PURPLE In A2
  - (-) Unlock PURPLE/WHITE In A3
  - (-) Trunk Status GREEN Out A4
  - (-) Auxiliaire1 WHITE In A5
  - ORANGE In A6
  - ORANGE/BLACK In A7
  - (-) Ground While Running DK.BLUE In A8
  - (+) Start RED/BLUE In A9
  - TRANSPONDER SIGNAL LT.BLUE/BLACK In A10
  - (+) Foot Brake BLACK Out A11
  - (+/-) Tachometer PINK Out A12
  - (-) Trunk Release YELLOW/BLACK In A13
  - (-) Hand Brake BROWN/WHITE Out A14
  - PINK/BLACK Out A15
  - (+) Ignition PURPLE/YELLOW In A16
  - GREEN/WHITE A17
  - GREEN/RED A18
  - (-)PTS WHITE/BLACK In A19
  - LT.BLUE A20
- Terminal B:**
- (+)12V (+)12V
  - (-)PTS1 (-)PTS1 Lt.Blue Bleu Pâle
  - (-)PTS2 (-)PTS2 Tan Beige
- Terminal C:**
- C5 BROWN CAN LOW
  - C4 GRAY/BLACK CAN LOW
  - C3 GRAY CAN HIGH
  - C2 ORANGE/BROWN CAN HIGH
  - C1 ORANGE/GREEN
- Terminal D:**
- D6 WHITE/RED (+)12V
  - D5 WHITE/BLUE (+)BRAKE
  - D4 WHITE/GREEN
  - D3 YELLOW/RED PARKING LIGHTS (COM)
  - D2 YELLOW/BLUE PARKING LIGHTS (NO)
  - D1 YELLOW/GREEN PARKING LIGHTS (NC)

- D5 (+) BRAKE Grey Gris
- D2 (-)PARKING LIGHTS Blue Bleu
- D1 PARKING LIGHTS Brown Brun
- RS1 GROUND Black Noir
- D6/RS2 (+)12V Red Rouge
- (-)PTS1 (-)PTS1 Lt.Blue Bleu Pâle
- (-)PTS2 (-)PTS2 Tan Beige
- C3 (-)CAN HIGH Blue Bleu
- C4 (-)CAN LOW Red Rouge

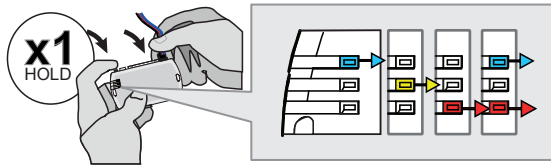


- ① See KEY CONTROL page. Voir page du CONTRÔLE DE LA CLÉ.
- ② Back view - White 10-pin - connector Back of the Push-To-Start. Vue de dos - Connecteur Blanc de 10 pins - Au du bouton démarrage.
- ②A Back view - Grey 24-pin - connector At BCM. Vue de dos - Connecteur Gris de 24 pins - Au BCM.
- ③ Back view - White 12-pin - connector At parking lights switch. Vue de dos - Connecteur Blanc de 12 pins - Au commutateur des feux de stationnement.
- ④ Front View - 16-pin OBDII Connector. Vue de Face - Connecteur OBDII de 16 pins.
- ②C Back view - White 16-pin - connector At BCM. Vue de dos - Connecteur Blanc de 16 pins - Au BCM.
- ②B Back view - White 32-pin - connector At BCM. Vue de dos - Connecteur Blanc de 32 pins - Au BCM.



**PROGRAMMING PROCEDURE | PROCÉDURE DE PROGRAMMATION**

1



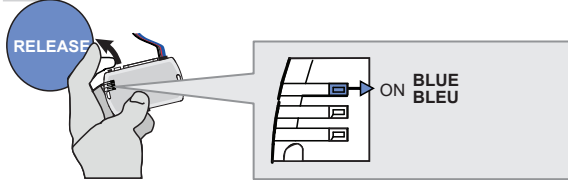
**Press and hold** the programming button:  
**Connect** the 4-Pin Data-link connector.

↳ The BLUE, RED, YELLOW and BLUE & RED LEDs will alternatively illuminate.

**Appuyez et maintenez enfoncé** le bouton de programmation: **Branchez** le connecteur Data-Link à 4-Broches.

↳ Les DELs BLEUE, ROUGE, JAUNE et BLEUE & ROUGE s'allumeront alternativement.

2

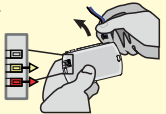


**Release** the programming button when the LED is BLUE.

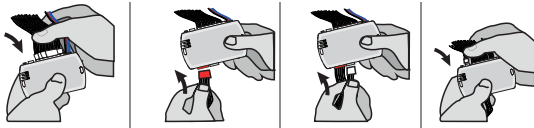
**Relâchez** le bouton de programmation quand la DEL est BLEU.

*If the LED is not solid BLUE disconnect the 4-Pin connector (Data-Link) and go back to step 1.*

*Si le DEL n'est pas BLEU débranchez le connecteur 4 pins (Data-Link) et allez au début de l'étape 1.*



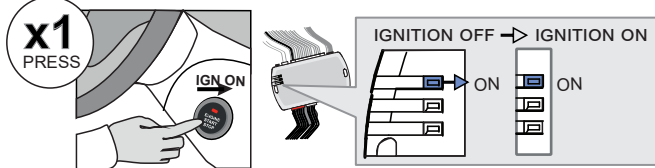
3



**Insert** the required remaining connectors.

**Insérez** les connecteurs requis restants.

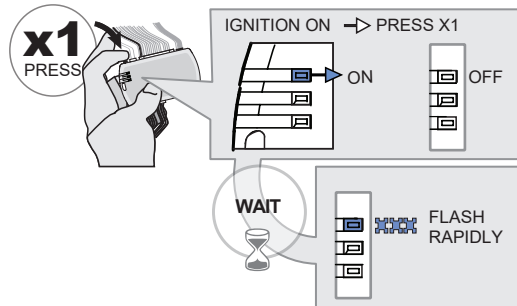
4



**Press** the Push-to-Start button to turn ON the ignition.

**Appuyez** 1 fois sur le bouton démarrage (Push-to-Start) pour allumer l'ignition.

5



**Press and release** the programming button once (1x).

↳ The BLUE LED will turn off.

**Wait,**

↳ The BLUE LED will flash rapidly.

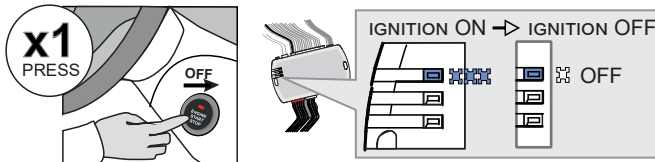
**Appuyez et relâchez** 1 fois le bouton de programmation.

↳ La DEL BLEUE s'éteint.

**Attendez,**

↳ La DEL BLEUE clignotera rapidement.

6



**Press** the Push-to-Start button once to turn off the ignition.

↳ The BLUE LED will turn off.

**Appuyez** 1 fois sur le bouton démarrage (Push-to-Start) pour éteindre l'ignition.

↳ La DEL BLEUE s'éteint.



The module is now programmed.

Le module est programmé.

REMOTE STARTER FUNCTIONALITY | FONCTIONNALITÉS DU DÉMARREUR À DISTANCE



All doors must be closed.

Toutes les portes doivent être fermées



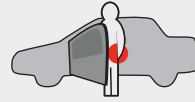
**Remote start** the vehicle.

**Démarrez à distance.**



**Unlock** the doors with the remote-starter remote.

**Déverrouillez** les portes avec la télécommande du démarreur à distance.



**Enter** the vehicle with the Intelligent Key.

**Entrez** dans le véhicule avec la clé intelligente sur vous



The vehicle can now be put in to gear and driven.

Vous êtes maintenant prêt à embrayer et prendre la route.

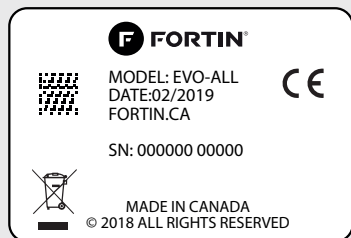


If the vehicle is not unlocked as soon as any door is opened the module will shut down the remote-starter and the vehicle.

Si le véhicule n'est pas déverrouillé à l'ouverture de l'une des portes le module va éteindre le démarreur à distance et le véhicule.

EVO

ALL



Module label | Étiquette sur le module

### Notice: Updated Firmware and Installation Guides

Updated firmware and installation guides are posted on our web site on a regular basis. We recommend that you update this module to the latest firmware and download the latest installation guide(s) prior to the installation of this product.

### Notice: Mise à jour microprogramme et Guides d'installations

Des mises à jour du Firmware (microprogramme) et des guides d'installation sont mis en ligne régulièrement. Vérifiez que vous avez bien la dernière version logiciel et le dernier guide d'installation avant l'installation de ce produit.

## WARNING

The information on this sheet is provided on an (as is) basis with no representation or warranty of accuracy whatsoever. It is the sole responsibility of the installer to check and verify any circuit before connecting to it. Only a computer safe logic probe or digital multimeter should be used. FORTIN ELECTRONIC SYSTEMS assumes absolutely no liability or responsibility whatsoever pertaining to the accuracy or currency of the information supplied. The installation in every case is the sole responsibility of the installer performing the work and FORTIN ELECTRONIC SYSTEMS assumes no liability or responsibility whatsoever resulting from any type of installation, whether performed properly, improperly or any other way. Neither the manufacturer or distributor of this module is responsible of damages of any kind indirectly or directly caused by this module, except for the replacement of this module in case of manufacturing defects. This module must be installed by qualified technician. The information supplied is a guide only. This instruction guide may change without notice. Visit [www.fortinbypass.com](http://www.fortinbypass.com) to get the latest version.

## MISE EN GARDE

L'information de ce guide est fournie sur la base de représentation (telle quelle) sans aucune garantie de précision et d'exactitude. Il est de la seule responsabilité de l'installateur de vérifier tous les fils et circuits avant d'effectuer les connexions. Seuls une sonde logique ou un multimètre digital doivent être utilisés. FORTIN SYSTÈMES ÉLECTRONIQUES n'assume aucune responsabilité de l'exactitude de l'information fournie. L'installation (dans chaque cas) est la responsabilité de l'installateur effectuant le travail. FORTIN SYSTÈMES ÉLECTRONIQUES n'assume aucune responsabilité suite à l'installation, que celle-ci soit bonne, mauvaise ou de n'importe autre type. Ni le fabricant, ni le distributeur ne se considèrent responsables des dommages causés ou ayant pu être causés, indirectement ou directement, par ce module, excepté le remplacement de ce module en cas de défaut de fabrication. Ce module doit être installé par un technicien qualifié. L'information fournie dans ce guide est une suggestion. Ce guide d'instruction peut faire l'objet de changement sans préavis. Consultez le [www.fortinbypass.com](http://www.fortinbypass.com) pour voir la plus récente version.

Copyright © 2006-2019, FORTIN AUTO RADIO INC ALL RIGHTS RESERVED PATENT PENDING



## TECH SUPPORT

Tél: 514-255-HELP (4357)  
 1-877-336-7797



## ADDENDUM GUIDE

[www.fortinbypass.com](http://www.fortinbypass.com)

WEB UPDATE | MISE À JOUR INTERNET

