

REGULAR INSTALLATION  
INSTALLATION RÉGULIÈRE

ADDENDUM - SUGGESTED WIRING CONFIGURATION  
ADDENDA - SCHÉMA DE BRANCHEMENT SUGGÉRÉ

Vehicle functions supported in this diagram (functional if equipped) | Fonctions du véhicule supportées dans ce diagramme (fonctionnelles si équipé)



VEHICLE  
VEHICULES

YEARS  
ANNÉES

Immobilizer bypass  
Contournement  
d'immobilisateur

<b>KIA</b>		
Seltos	Push to Start 2024	•



To add the firmware version and the options, use the **FLASH LINK UPDATER** or **FLASH LINK MOBILE** tool, sold separately.

Pour ajouter la version logicielle et les options, utilisez l'outil **FLASH LINK UPDATER** ou **FLASH LINK MOBILE**, vendu séparément.



**Parts required** (Not included)

1X Fuse

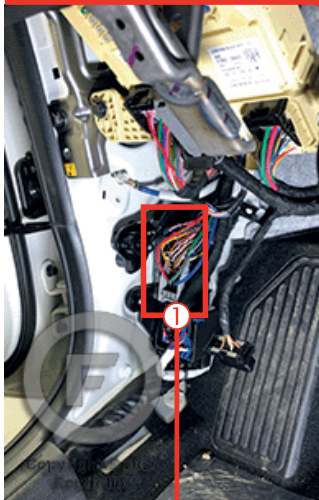
**Pièce(s) requise(s)** (Non incluse(s))

1X Fusible

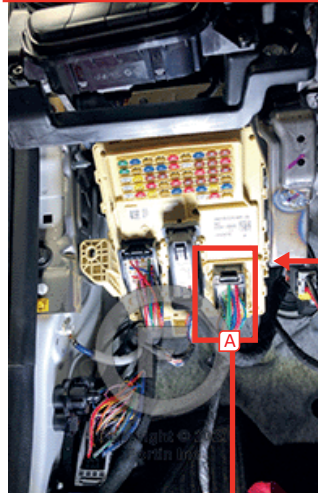
DESCRIPTION | DESCRIPTION



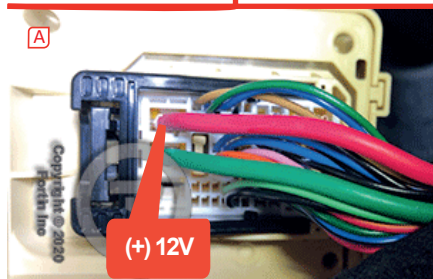
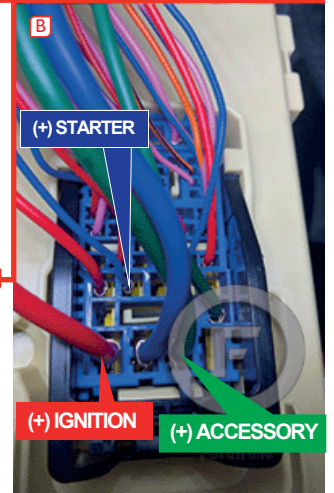
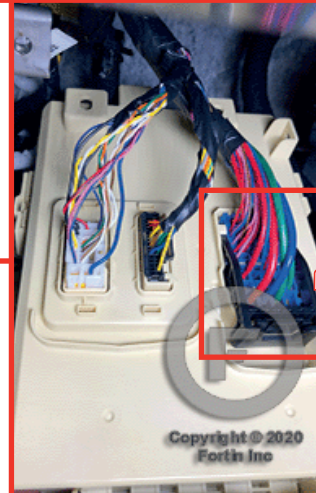
① At Driver kick panel  
Au panneau latéral côté conducteur



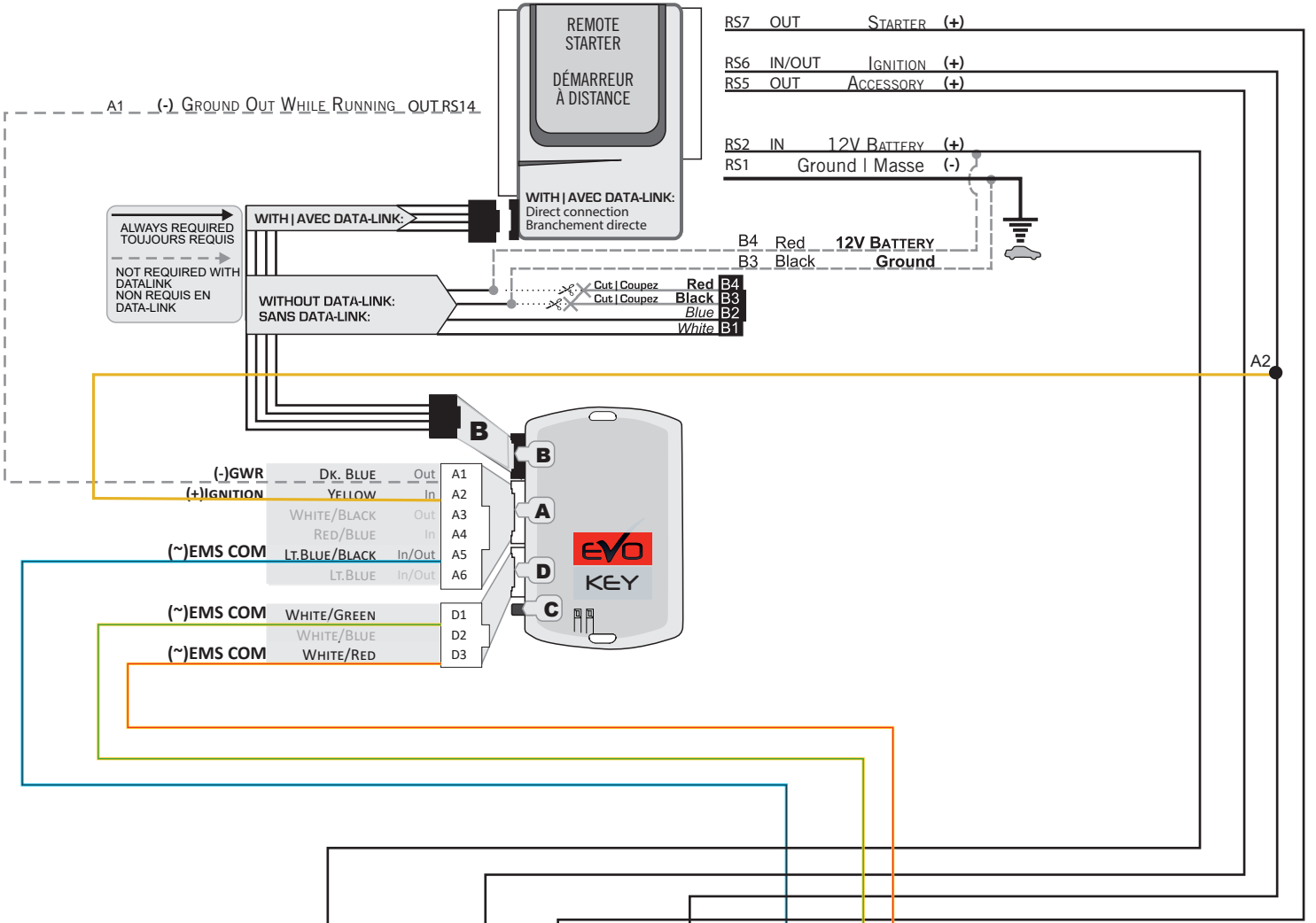
② At front of fuse box  
Devant de la boîte à fusibles



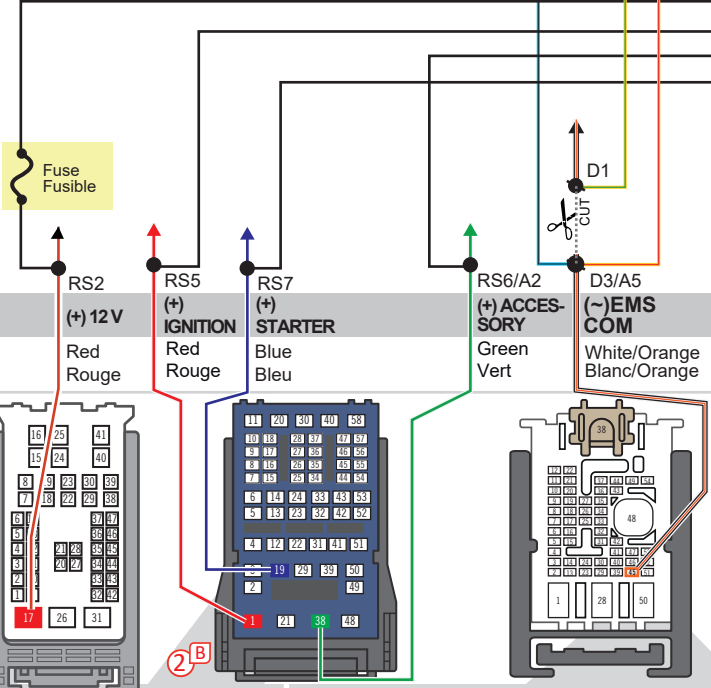
② At back of fuse box  
Dos de la boîte à fusibles



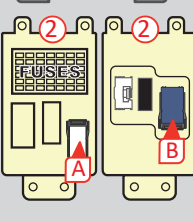
WIRING CONNECTION | GUIDE DE BRANCHEMENTS



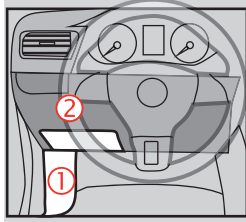
SELTOS



2A  
Back view  
White 47-pin  
connector  
front of the  
Fusebox  
Vue de dos  
Connecteur  
Blanc de  
47-pins  
Devant de  
la boîte à  
fusibles



2B  
Back view -  
Bleu 58-pin  
connector  
- Rear of the  
Fusebox  
Vue de dos  
- Connecteur  
Bleu de  
58pins  
- Dos de la  
boîte à  
fusibles



1  
Back view - 54-Pin White Connector  
In the driver's side kick panel  
Vue de dos Connecteur Blanc de 54  
Pins Panneau latéral côté conducteur

US Models: If the (~) EMS COM wire is not present the vehicle is not equipped with an immobilizer. This module is not required.  
Modèles US: si le fil (~) EMS COM n'est pas présent, le véhicule n'est pas équipé d'un transpondeur. Module non nécessaire.

**PROGRAMMING PROCEDURE | PROCÉDURE DE PROGRAMMATION**

**1**

**x1 HOLD**

LED may differ depending on the module casing.  
L'apparence des DELS peut différer selon le boîtier du module.

**Press and hold** the programming button:  
**Insert** the 4-Pin (Data-Link Connector) connector.

**Appuyez et maintenez enfoncé** le bouton de programmation:  
**Insérez** le connecteur 4 pins (Connecteur Data-Link)

↳ The LED will alternate between YELLOW and RED.

↳ Les DELS alternent entre un flash JAUNE et ROUGE.

**2**

**RELEASE**

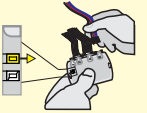
ON RED ROUGE

**Release** the programming button when the LED is RED.

**Relâchez** le bouton de programmation quand la DEL est ROUGE.

If the LED is not solid RED disconnect the 4 Pin connector (Data-Link Connector) and go back to step 1.

Si le DEL n'est pas ROUGE solide débranchez le connecteur 4 pins (Connecteur Data-Link) et allez à l'étape 1.



**3**

**Insert** the required remaining connectors.

**Insérez** les connecteurs requis restants.

**4**

**x6 PRESS**

PRESS X6 → FLASH X5

ON

**Press and release** the programming button 6 times (6x).

**Appuyez et relâchez** 6 fois le bouton de programmation.

↳ The RED LED will flash 5 times and pause.

↳ La DEL ROUGE clignote 5 fois et fait une pause.

**6**

**x2 PRESS**

IGNITION OFF → IGNITION ON

FLASH 10X

Do not press the brake pedal.  
**Press** the START/STOP button twice to turn ON the ignition.

Ne pas appuyer sur la pédale de frein.  
**Appuyez** 2 fois sur le bouton démarrage pour allumer l'ignition.

↳ The RED LED will flash rapidly 10x times.  
Key bypass programmed.

↳ La DEL ROUGE clignotera 10x fois rapidement.  
Contournement de clé programmé.

**7**

**x1 PRESS**

FLASH RAPIDLY → IGNITION OFF

OFF

**Press** the START/STOP button once to turn OFF the ignition.

**Appuyez** 1 fois sur le bouton démarrage pour éteindre l'ignition.

**The module is now programmed.**

Use the remote of the remote starter or security system to test all of the supported features to ensure proper programming.

**Le module est programmé.**

Testez toutes les fonctions supportées sur le véhicule avec la télécommande du démarreur à distance ou du système de sécurité.

EVO

KEY



Module label | Étiquette sur le module

**Notice: Updated Firmware and Installation Guides**

Updated firmware and installation guides are posted on our web site on a regular basis. We recommend that you update this module to the latest firmware and download the latest installation guide(s) prior to the installation of this product.

**Notice: Mise à jour microprogramme et Guides d'installations**

Des mises à jour du Firmware (microprogramme) et des guides d'installation sont mis en ligne régulièrement. Vérifiez que vous avez bien la dernière version logiciel et le dernier guide d'installation avant l'installation de ce produit.

**WARNING**

The information on this sheet is provided on an (as is) basis with no representation or warranty of accuracy whatsoever. It is the sole responsibility of the installer to check and verify any circuit before connecting to it. Only a computer safe logic probe or digital multimeter should be used. FORTIN ELECTRONIC SYSTEMS assumes absolutely no liability or responsibility whatsoever pertaining to the accuracy or currency of the information supplied. The installation in every case is the sole responsibility of the installer performing the work and FORTIN ELECTRONIC SYSTEMS assumes no liability or responsibility whatsoever resulting from any type of installation, whether performed properly, improperly or any other way. Neither the manufacturer or distributor of this module is responsible of damages of any kind indirectly or directly caused by this module, except for the replacement of this module in case of manufacturing defects. This module must be installed by qualified technician. The information supplied is a guide only. This instruction guide may change without notice. Visit [www.fortinbypass.com](http://www.fortinbypass.com) to get the latest version.

**MISE EN GARDE**

L'information de ce guide est fournie sur la base de représentation (telle quelle) sans aucune garantie de précision et d'exactitude. Il est de la seule responsabilité de l'installateur de vérifier tous les fils et circuits avant d'effectuer les connexions. Seuls une sonde logique ou un multimètre digital doivent être utilisés. FORTIN SYSTÈMES ÉLECTRONIQUES n'assume aucune responsabilité de l'exactitude de l'information fournie. L'installation (dans chaque cas) est la responsabilité de l'installateur effectuant le travail. FORTIN SYSTÈMES ÉLECTRONIQUES n'assume aucune responsabilité suite à l'installation, que celle-ci soit bonne, mauvaise ou de n'importe autre type. Ni le manufacturier, ni le distributeur ne se considèrent responsables des dommages causés ou ayant pu être causés, indirectement ou directement, par ce module, excepté le remplacement de ce module en cas de défectuosité de fabrication. Ce module doit être installé par un technicien qualifié. L'information fournie dans ce guide est une suggestion. Ce guide d'instruction peut faire l'objet de changement sans préavis. Consultez le [www.fortinbypass.com](http://www.fortinbypass.com) pour voir la plus récente version.

Copyright © 2006-2015, FORTIN AUTO RADIO INC ALL RIGHTS RESERVED PATENT PENDING

**TECH SUPPORT**

Tél: 514-255-HELP (4357)  
1-877-336-7797

**ADDENDUM GUIDE**

[www.fortinbypass.com](http://www.fortinbypass.com)

WEB UPDATE | MISE À JOUR INTERNET

