

# REGULAR INSTALLATION INSTALLATION RÉGULIÈRE

ADDENDUM - SUGGESTED WIRING CONFIGURATION  
ADDENDA - SCHÉMA DE BRANCHEMENT SUGGÉRÉ



VEHICLE  
VEHICULES

YEARS  
ANNÉES

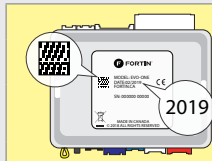
Vehicle functions supported in this diagram (functional if equipped) | Fonctions du véhicule supportées dans ce diagramme (fonctionnelles si équipé)

**FORD**

F-150

without Keyless 2024

Immobilizer bypass Contournement d'immobilisateur	Lock	Unlock	Arm	Disarm	RAP Disable	Hazard	Tachometer	Hood	Door Status	Trunk Status	Hood Status*	Hand-Brake Status	Foot-Brake Status
•	•	•	•	•	•	•	•	•	•	•	•	•	•



COMPATIBLE  
MODULE  
REQUIRED:

QR CODE ON THE  
LABEL  
MANUFACTURED  
AFTER: 2019

FIRMWARE VERSION  
VERSION LOGICIELLE

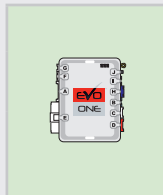
To add the firmware version and the options, use the  
**FLASH LINK UPDATER** or **FLASH LINK MOBILE** tool,  
sold separately.

MODULE  
COMPATIBLE  
REQUIS:

CODE QR SUR  
L'ÉTIQUETTE  
FABRIQUÉ APRÈS: 2019

**58.[06]**  
MINIMUM

Pour ajouter la version logicielle et les options,  
utilisez l'outil **FLASH LINK UPDATER**  
ou **FLASH LINK MOBILE**, vendu séparément.



**Program bypass option  
IF THE VEHICLE IS NOT EQUIPPED  
WITH FUNCTIONAL HOOD PIN:**  
  
**Programmez l'option du contournement  
SI LE VÉHICULE N'EST PAS ÉQUIPÉ  
D'UN CONTACT DE CAPOT FONCTIONNEL:**

UNIT OPTION  
OPTION UNITE

**A11**

**OFF  
NON**

DESCRIPTION

Hood trigger (Output Status).

Contact de capot (état de sortie).

## NOTES

RF kit required (sold separately)

Kit RF requis. (Vendu séparément)

### MANDATORY INSTALL | INSTALLATION OBLIGATOIRE

\* HOOD  
PIN  
CONTACT  
DE CAPOT



**HOOD STATUS:** THE HOOD PIN SWITCH (INCLUDED) MUST BE INSTALLED IF THE VEHICLE CAN BE REMOTE STARTED WITH THE HOOD OPEN, SET FUNCTION **A11** TO OFF.  
**STATUT DE CAPOT:** LE CONTACT DE CAPOT (INCLUS), DOIT ÊTRE INSTALLÉ SI LE VÉHICULE PEUT DÉMARRER À DISTANCE, LORSQUE LE CAPOT EST OUVERT, PROGRAMMEZ LA FONCTION **A11** À NON.

**A11**

**OFF  
NON**

**SECURITY STICKER  
AUTOCOLLANT DE  
SÉCURITÉ**



**Notice:** the installation of safety elements are mandatory. The hood pin and the sticker are essential security elements and must be installed.  
**Notice:** l'installation des éléments de sécurité est obligatoire. Le contact de capot et l'autocollant de sécurité sont des éléments de sécurité essentiels et doivent absolument être installés.

THIS MODULE MUST BE INSTALLED BY A QUALIFIED TECHNICIAN. A WRONG CONNECTION CAN CAUSE PERMANENT DAMAGE TO THE VEHICLE.

CE MODULE DOIT ÊTRE INSTALLÉ PAR UN TECHNICIEN QUALIFIÉ, TOUTE ERREUR DANS LES BRANCHEMENTS PEUT OCCASIONNER DES DOMMAGES PERMANENTS AU VÉHICULE.

NOTES



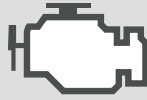
THE REMOTE START WILL NOT OPERATE IF :

LE DÉMARREUR NE FONCTIONNERA PAS SI :



Hood is open  
or switch is not present

Le capot est ouvert  
ou le capteur  
n'est pas présent



Check Engine light is ON

La lumière Check Engine  
est allumée



Low fuel light is ON

La lumière  
Low Fuel est  
allumée



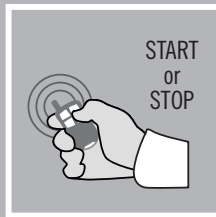
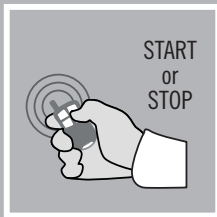
Vehicle battery voltage  
is too low

Le voltage  
de la batterie  
est trop bas.



CAUTION

ATTENTION



The remote start is limited to two  
consecutive command **Start or Stop.**

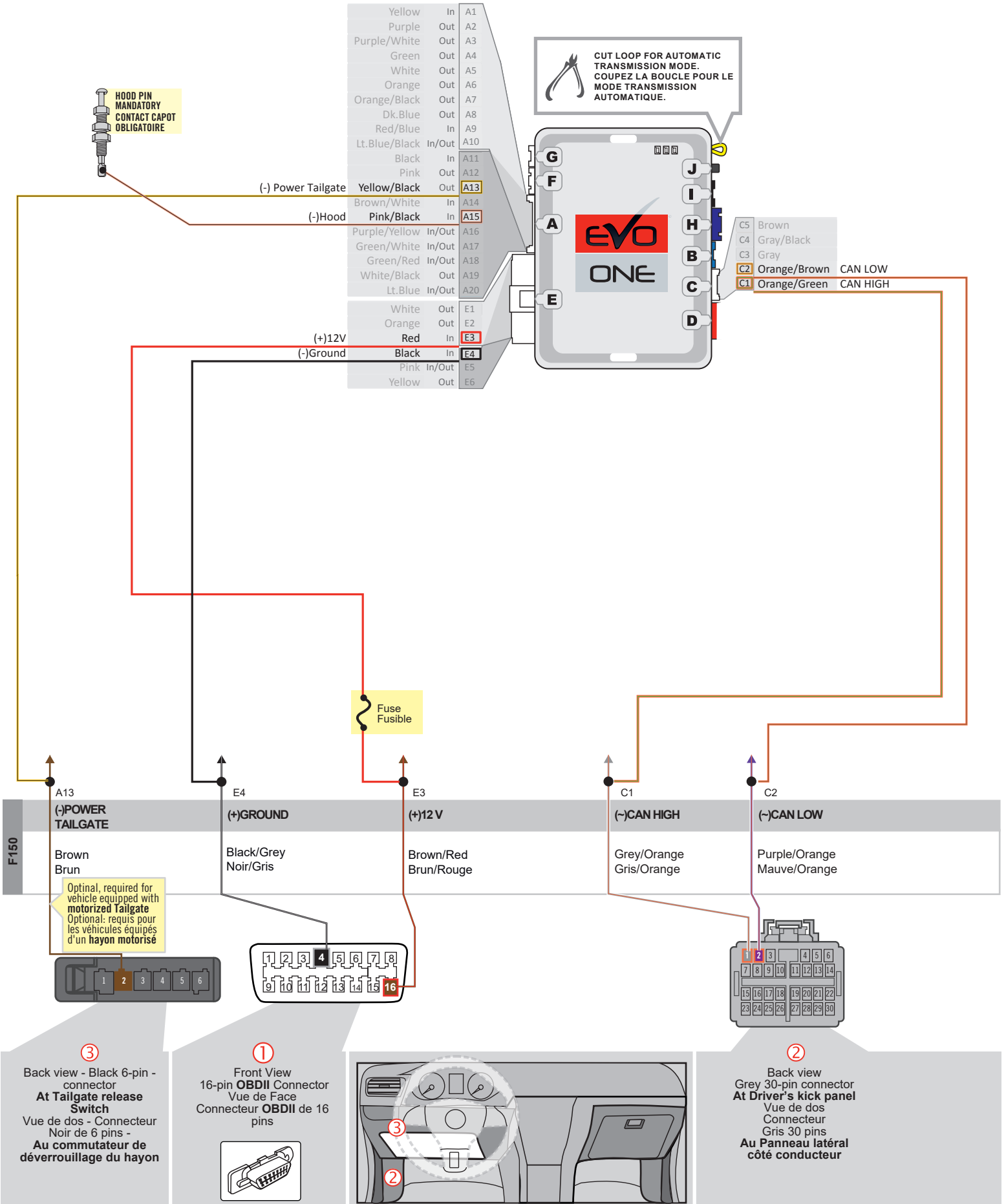
Le démarreur à distance est limité à deux  
commandes consécutives  
**Démarrage ou Arrêt.**



To use the remote again **ignition** must be  
turned **ON and OFF.**

Pour utiliser le démarreur à distance de  
nouveau **l'ignition doit être allumée puis éteinte.**

WIRING CONNECTION | GUIDE DE BRANCHEMENTS



**DCRYPTOR PROGRAMMING PROCEDURE | PROCÉDURE DE PROGRAMMATION AVEC DCRYPTOR**



**Parts required (not included) Pièces requises (non incluses)**

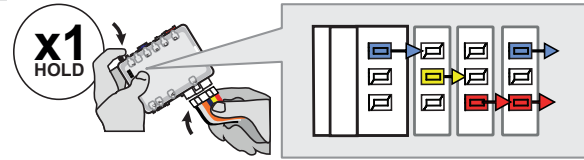
- 1x **FLASH LINK UPDATER,**
- 1x **FLASH LINK MANAGER**  
SOFTWARE | PROGRAMME
- 1x Microsoft Windows Computer with Internet connection  
Ordinateur Microsoft Windows avec connection Internet

**OR  
OU**

- 1x **FLASH LINK MOBILE**
- 1x **FLASH LINK MOBILE APP**
- Smartphone *Android* or *iOS* with Internet connection  
(Internet provider charges may apply)  
Téléphone Intelligent *Android* ou *iOS* avec connection  
Internet (des frais du fournisseur Internet peuvent s'appliquer)

**BEFORE PROGRAMMING SET THE UNIT OPTIONS AND SAVE. | AVANT LA PROGRAMMATION CONFIGURER LES OPTIONS DE L'UNITÉ ET SAUVEGARDER.**

**1**



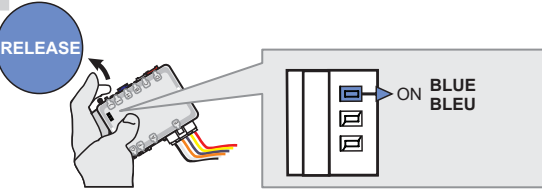
**Press and hold** the programming button:  
Insert the 6-Pin Main connector.

↳ The LEDs will alternate between BLUE, RED, YELLOW & BLUE/RED flashes.

**Appuyez et maintenir** le bouton de programmation enfoncé:  
Insérez le connecteur Principal à 6-broches.

↳ Les DELs alterneront entre un clignotement BLEU, ROUGE, JAUNE & BLEU/ROUGE.

**2**

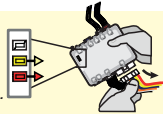


**Release** the programming button when the BLUE LED is ON.

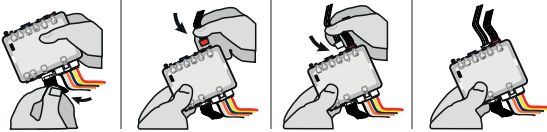
**Relâchez** le bouton de programmation quand la DEL BLEUE est allumée.

*If the BLUE LED is not ON solid disconnect the 6-Pin Main connector and go back to step 1.*

*Si la DEL BLEUE n'est pas allumée débranchez le connecteur Principal à 6-broches et retournez au début de l'étape 1.*



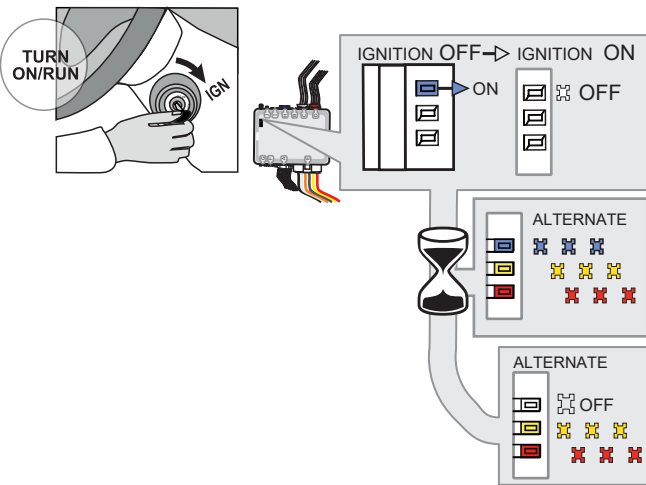
**3**



**Insert** the required remaining connectors.

**Insérez** les connecteurs requis restants.

**4**



**Turn** the key to the Ignition ON/RUN position.

↳ The BLUE LED will turn OFF.

↳ The BLUE, YELLOW and RED LEDs will alternate.

↳ The RED and YELLOW LEDs will alternate.

**Make sure** that the DELs are flashing RED and YELLOW before continuing programming.

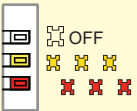
**Tournez** la clé à Ignition.

↳ La DEL BLEUE s'éteint.

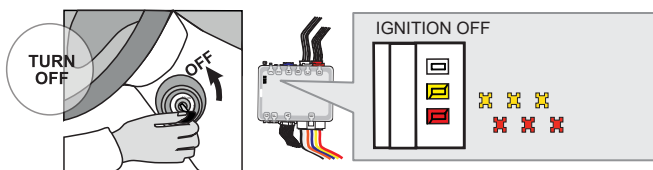
↳ Les DELs BLEUE, JAUNE et ROUGE alternent.

↳ Les DELs ROUGE et JAUNE alternent.

**Assurez-vous** que les DELs clignotent ROUGE et JAUNE avant de poursuivre la programmation.



**5**



**Turn** the key to the OFF position.

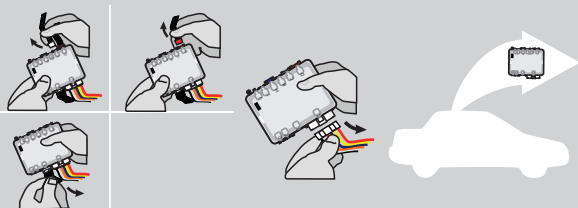
↳ The RED and YELLOW LEDs alternate.

**Tournez** la clé à la position Arrêt (OFF).

↳ Les DELs ROUGE et JAUNE alternent.

**KEY BYPASS PROGRAMMING PROCEDURE 2/2 | PROCÉDURE DE PROGRAMMATION CONTOURNEMENT DE CLÉ 2/2**

6



**Disconnect** all connectors and after the 6-Pin (Main-Harness) or the 4-Pin Data-link connector.

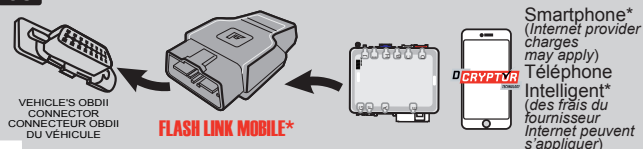
**Débranchez** tous les connecteurs et ensuite le connecteur 6-pins (Connecteur principal) ou le connecteur 4-pins (Data-Link).

7



Microsoft Windows Computer with Internet connection\*  
Ordinateur Microsoft Windows avec connection Internet\*

OR  
OU



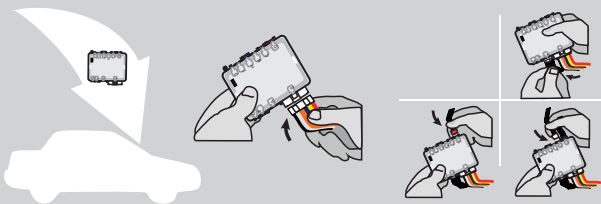
Smartphone\* (Internet provider charges may apply)  
Téléphone Intelligent\* (des frais du fournisseur Internet peuvent s'appliquer)

**Use the tool:** FLASH LINK UPDATER or FLASH LINK MOBILE to visit the DCryptor menu.

**Utilisez l'outil:** FLASH LINK UPDATER ou FLASH LINK MOBILE pour visitez le menu DCryptor.

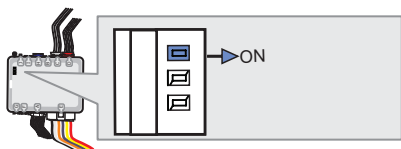
\*Parts required (not included) \*Pièces requises (non incluses)

8



**AFTER DCRYPTOR PROGRAMMING COMPLETED**  
**Go back to the vehicle and reconnect** the 6-Pin (Main-Harness) or the 4-pins (Data-Link) connector and after all the remaining connector.

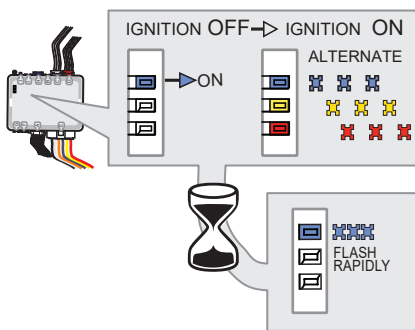
**APRÈS LA PROCÉDURE DE PROGRAMMATION DCRYPTOR COMPLÉTÉE :** retournez au véhicule et rebranchez le connecteur 6-pins (Connecteur principal) ou le 4-pins (Data-Link) et après tous les connecteurs.



↳ The BLUE LED will turn ON.

↳ La DEL BLEUE s'allume solide

9



**Turn** the key to the Ignition ON/RUN position.

**Tournez** la clé à Ignition.

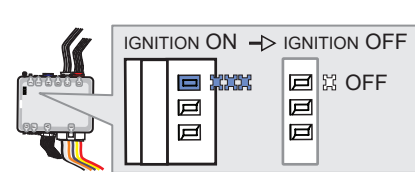
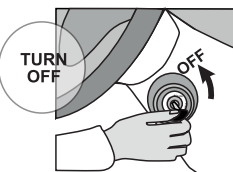
↳ The BLUE, YELLOW and RED LEDs will alternated.

↳ Les DELs BLEUE, JAUNE et ROUGE alternent.

↳ The BLUE LED will flash rapidly.

↳ La DEL BLEUE clignotera rapidement.

10



**Turn** the key to the OFF position.

**Tournez** la clé à la position Arrêt (OFF).

↳ The BLUE will turn OFF.

↳ La DEL BLEUE s'éteint.



The module is now programmed.

Le module est programmé.

**REMOTE STARTER PROGRAMMING PROCEDURE | PROCÉDURE DE PROGRAMMATION DU DÉMARREUR À DISTANCE**

 REFER TO THE **QUICK INSTALL GUIDE** INCLUDED WITH THE MODULE FOR THE REMOTE STARTER PROGRAMMING.

 RÉFÉREZ-VOUS AU **GUIDE D'INSTALLATION RAPIDE** INCLUS AVEC LE MODULE POUR LA PROGRAMMATION DU DÉMARREUR À DISTANCE.



**REMOTE STARTER FUNCTIONALITY | FONCTIONNALITÉS DU DÉMARREUR À DISTANCE**



All doors must be closed.

Toutes les portes doivent être fermées.



Remote start the vehicle.

Démarrez à distance.



Unlock the doors with the remote-starter remote or the OEM remote.

Déverrouillez les portes avec la télécommande du démarreur à distance ou la télécommande d'origine.



Insert and Turn the key to the Ignition ON/RUN position.

Insérez et tournez la clé à la position "ON/RUN".



Press the brake pedal.

Appuyez sur la pédale de frein.



The vehicle can now be put in to gear and driven.

Vous êtes maintenant prêt à embrayer et prendre la route.

EVO

ONE



Module label | Étiquette sur le module

### Notice: Updated Firmware and Installation Guides

Updated firmware and installation guides are posted on our web site on a regular basis. We recommend that you update this module to the latest firmware and download the latest installation guide(s) prior to the installation of this product.

### Notice: Mise à jour microprogramme et Guides d'installations

Des mises à jour du Firmware (microprogramme) et des guides d'installation sont mis en ligne régulièrement. Vérifiez que vous avez bien la dernière version logiciel et le dernier guide d'installation avant l'installation de ce produit.

## WARNING

The information on this sheet is provided on an (as is) basis with no representation or warranty of accuracy whatsoever. It is the sole responsibility of the installer to check and verify any circuit before connecting to it. Only a computer safe logic probe or digital multimeter should be used. FORTIN ELECTRONIC SYSTEMS assumes absolutely no liability or responsibility whatsoever pertaining to the accuracy or currency of the information supplied. The installation in every case is the sole responsibility of the installer performing the work and FORTIN ELECTRONIC SYSTEMS assumes no liability or responsibility whatsoever resulting from any type of installation, whether performed properly, improperly or any other way. Neither the manufacturer or distributor of this module is responsible of damages of any kind indirectly or directly caused by this module, except for the replacement of this module in case of manufacturing defects. This module must be installed by qualified technician. The information supplied is a guide only. This instruction guide may change without notice. Visit [www.fortinbypass.com](http://www.fortinbypass.com) to get the latest version.

## MISE EN GARDE

L'information de ce guide est fournie sur la base de représentation (telle quelle) sans aucune garantie de précision et d'exactitude. Il est de la seule responsabilité de l'installateur de vérifier tous les fils et circuits avant d'effectuer les connexions. Seuls une sonde logique ou un multimètre digital doivent être utilisés. FORTIN SYSTÈMES ÉLECTRONIQUES n'assume aucune responsabilité de l'exactitude de l'information fournie. L'installation (dans chaque cas) est la responsabilité de l'installateur effectuant le travail. FORTIN SYSTÈMES ÉLECTRONIQUES n'assume aucune responsabilité suite à l'installation, que celle-ci soit bonne, mauvaise ou de n'importe autre type. Ni le fabricant, ni le distributeur ne se considèrent responsables des dommages causés ou ayant pu être causés, indirectement ou directement, par ce module, excepté le remplacement de ce module en cas de défectuosité de fabrication. Ce module doit être installé par un technicien qualifié. L'information fournie dans ce guide est une suggestion. Ce guide d'instruction peut faire l'objet de changement sans préavis. Consultez le [www.fortinbypass.com](http://www.fortinbypass.com) pour voir la plus récente version.

Copyright © 2006-2019, FORTIN AUTO RADIO INC ALL RIGHTS RESERVED PATENT PENDING



## TECH SUPPORT

Tél: 514-255-HELP (4357)  
 1-877-336-7797



## ADDENDUM GUIDE

[www.fortinbypass.com](http://www.fortinbypass.com)

WEB UPDATE | MISE À JOUR INTERNET

