

# STAND ALONE INSTALLATION INSTALLATION STAND ALONE

ADDENDUM - SUGGESTED WIRING CONFIGURATION  
ADDENDA - SCHÉMA DE BRANCHEMENT SUGGÉRÉ

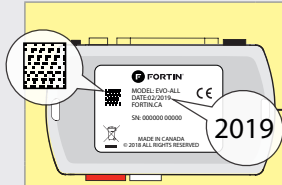


**ONLY COMPATIBLE WITH AUTOMATIC TRANSMISSION VEHICLES.  
COMPATIBLE AVEC VÉHICULE À TRANSMISSION AUTOMATIQUE SEULEMENT.**



Vehicle functions supported in this diagram (functional if equipped) | Fonctions du véhicule supportées dans ce diagramme (fonctionnelles si équipé)

VEHICLE VEHICULES	YEARS ANNÉES	Key Control	Lock	Unlock	Arm	Disarm	Trunk Release	Heated Seats (AUX.1)	Heated Wheel (AUX.1)	Parking Lights	Tachometer	Door Status	Trunk Status	Hood Status	Hand-Brake Status	Foot-Brake Status	Push-to-Start Control
<b>MAZDA</b>																	
3	PTS 2024	•	•	•	•	•	•	•	•	•	•	•	•	•	•	•	•
CX-30	PTS 2024	•	•	•	•	•	•	•	•	•	•	•	•	•	•	•	•



**COMPATIBLE MODULE REQUIRED:**

**QR CODE ON THE LABEL  
MANUFACTURED AFTER: 2019**

FIRMWARE VERSION  
VERSION LOGICIELLE

To add the firmware version and the options, use the **FLASH LINK UPDATER** or **FLASH LINK MOBILE** tool, sold separately.

**MODULE COMPATIBLE REQUIS:**

**CODE QR SUR L'ÉTIQUETTE  
FABRIQUÉ APRÈS: 2019**

**94.[01]**  
MINIMUM

Pour ajouter la version logicielle et les options, utilisez l'outil **FLASH LINK UPDATER** ou **FLASH LINK MOBILE**, vendu séparément.



**Program bypass option:  
Programmez l'option du contournement:**

UNIT OPTION  
OPTION UNITE

DESCRIPTION

**A12**

Unlock before trunk release  
Déverrouillage avant d'ouvrir la valise

**D6**

Push-to-Start  
Push-to-Start

**IF THE VEHICLE IS NOT EQUIPPED WITH FUNCTIONAL HOOD PIN:  
SI LE VÉHICULE N'EST PAS ÉQUIPÉ D'UN CONTACT DE CAPOT FONCTIONNEL:**

**A11**

**OFF  
NON**

Hood trigger (Output Status).  
Contact de capot (état de sortie).

## NOTES

**TO COMPLETE THE INSTALLATION EITHER USE ONE OF THE EXISTING KEYS OR ORDER A NEW KEY.**

**POUR COMPLÉTER L'INSTALLATION UTILISEZ SOIT UNE DES CLÉS DU VÉHICULE OU COMMANDEZ UNE NOUVELLE CLÉ.**



**Parts required (Not included)**

**Pièce(s) requise(s) (Non incluse(s))**

**1X Vehicle key**

**1X Clé du véhicule**

**1X RF Kit**

**1X Kit RF**

1X Fuse

1X Fusible

2X 1 Amp Diode

2X Diode 1 Amp

1X Relay

1X Relais

## MANDATORY INSTALL | INSTALLATION OBLIGATOIRE

\*HOOD PIN



**HOOD STATUS:** THE HOOD PIN SWITCH MUST BE INSTALLED IF THE VEHICLE CAN BE REMOTE STARTED WITH THE HOOD OPEN, SET FUNCTION A11 TO OFF.

**A11**

**OFF  
NON**

CONTACT DE CAPOT

**STATUT DE CAPOT:** LE CONTACT DE CAPOT, DOIT ÊTRE INSTALLÉ SI LE VÉHICULE PEUT DÉMARRER À DISTANCE, LORSQUE LE CAPOT EST OUVERT, PROGRAMMEZ LA FONCTION A11 À NON.

**Notice:** the installation of safety elements are mandatory. The hood pin is an essential security element and must be installed.

**Notice:** l'installation des éléments de sécurité est obligatoire. Le contact de capot est un élément de sécurité essentiel et doit absolument être installé.

THIS MODULE MUST BE INSTALLED BY A QUALIFIED TECHNICIAN. A WRONG CONNECTION CAN CAUSE PERMANENT DAMAGE TO THE VEHICLE.

CE MODULE DOIT ÊTRE INSTALLÉ PAR UN TECHNICIEN QUALIFIÉ, TOUTE ERREUR DANS LES BRANCHEMENTS PEUT OCCASIONNER DES DOMMAGES PERMANENTS AU VÉHICULE.

**PARTS REQUIRED (NOT INCLUDED) | PIÈCES REQUISES (NON INCLUSES)**

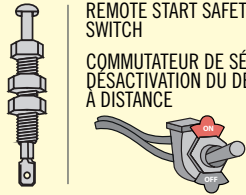
1x **FLASH LINK UPDATER,**  
1x **FLASH LINK MANAGER**  
SOFTWARE | PROGRAMME  
1x Microsoft Windows Computer with Internet connection  
Ordinateur Microsoft Windows avec connexion Internet

**OR**

1x **FLASH LINK MOBILE**  
1x **FLASH LINK MOBILE APP**  
Smartphone *Android* or *iOS* with Internet connection (provider charges may apply).  
Téléphone Intelligent *Android* ou *iOS* avec connexion Internet (frais du fournisseur Internet peuvent s'appliquer).

**MANDATORY | OBLIGATOIRE**

HOOD PIN  
CONTACT DE CAPOT



REMOTE START SAFETY OVERRIDE SWITCH  
COMMUNTEUR DE SÉCURITÉ DE DÉSACTIVATION DU DÉMARREUR À DISTANCE



VALET SWITCH  
COMMUNTEUR VALET

Part #: RSPB available, Sold separately.  
Pièce #: RSPB disponible, vendu séparément.

**Notice:** the installation of safety elements are mandatory. The hood pin and the valet switch are essential security elements and must be installed.

**Notice:** l'installation des éléments de sécurité est obligatoire. Le contact de capot et le commutateur de valet sont des éléments de sécurité essentiels et doivent absolument être installés.

**STAND ALONE CONFIGURATION | CONFIGURATION EN DÉMARREUR AUTONOME**

	UNIT OPTION OPTION UNITE	DESCRIPTION
 <p><b>Program bypass option: Programmez l'option du contournement:</b></p>	<b>D1</b>	Standalone enable Activation démarreur autonome
 <p><b>Program bypass option with RF KIT antenna: Programmez l'option du contournement avec antenne RF:</b></p>	<b>H1 to H6 H1 à H6</b>	Supported RF Kits and select RF Kit Kit RF supportés et sélectionnez le KIT RF

**REMOTE STARTER FUNCTIONALITY | FONCTIONNALITÉS DU DÉMARREUR À DISTANCE**



**RF KIT**  
REMOTE STARTER required  
(sold separately)


**KIT RF**  
DÉMARREUR À DISTANCE requis  
(vendu séparément)

**REMOTE STARTER DIAGNOSTICS  
DIAGNOSTIQUE DU DÉMARREUR À DISTANCE**

MODULE RED LED | DEL ROUGE DU MODULE

x2 flash :	Brake ON	Frein Activé
x3 flash :	No tach	Pas de Tach
x4 flash :	Ignition before start	Clé de contact détectée avant démarrage
x5 flash :	Hood Open	Capot Ouvert

**REMOTE STARTER WARNING CARD | CARTE D'AVERTISSEMENT DE DÉMARREUR À DISTANCE**



**CUT THIS WARNING CARD AND STICK IT ON A VISIBLE PLACE:**  
or use the package RSPB, Sold separately.  
**COUPEZ CETTE CARTE D'AVERTISSEMENT ET COLLEZ-LA À UN ENDROIT VISIBLE:**  
ou utilisez la trousse RSPB, vendue séparément.

**WARNING | ATTENTION**

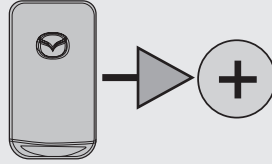
**REMOTE STARTER  
DÉMARREUR À DISTANCE**

<p>THE VEHICLE CAN BE STARTED BY EITHER: PRESSING THE LOCK BUTTON ON THE OEM REMOTE 3 TIMES CONSECUTIVELY OR BY A SMARTPHONE. <b>TURN ON THE SAFETY SWITCH</b> LOCATED UNDER THE DASHBOARD BEFORE WORKING ON THE VEHICLE.</p>	<p>LE VÉHICULE PEUT DÉMARRER SOIT: EN APPUYANT 3 FOIS CONSÉCUTIVEMENT SUR LE BOUTON VERROUILLAGE DE LA TÉLÉCOMMANDE DU VÉHICULE OU PAR UN TÉLÉPHONE INTELLIGENT. <b>ACTIONNEZ EN POSITION 'ON'</b> LE COMMUNTEUR DE SÉCURITÉ SITUÉ SOUS LE TABLEAU DE BORD AVANT LES TRAVAUX D'ENTRETIEN.</p>
---	---

KEY CONTROL | CONTRÔLE DE LA CLÉ



Remove the battery from the key fob.

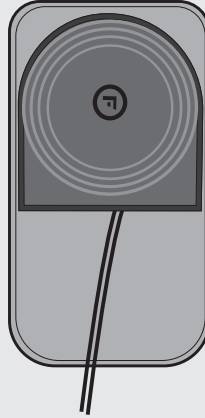


Retirez la batterie de la télécommande.



Transponder antenna ring,  
sold separately.

Remove the adhesive from the back of the antenna ring and stick it on the back of the key fob.



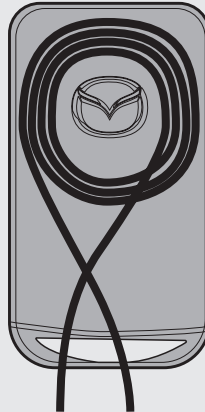
Anneau antenne transpondeur,  
vendu séparément.

Collez l'antenne auto-collante au dos de la télécommande et collez au dos de la télécommande comme montré.

OR  
OU



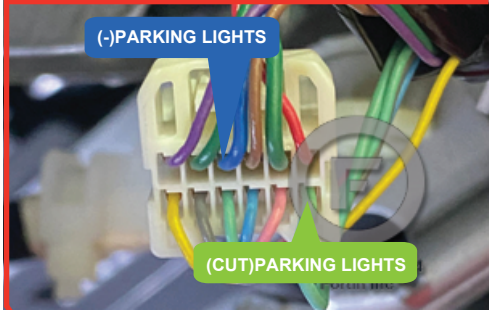
Make 8 -12 loops around the fob as shown.  
See picture page 3.



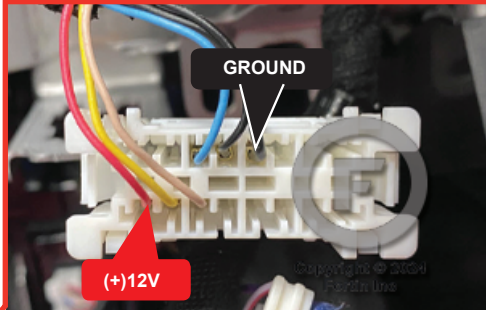
Faire 8-12 tours autour de la télécommande  
télécommande comme montré.  
Voir page 3.

DESCRIPTION | DESCRIPTION

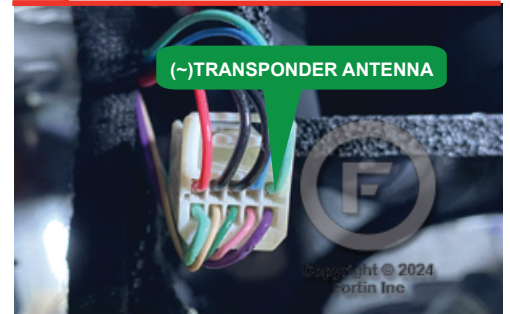
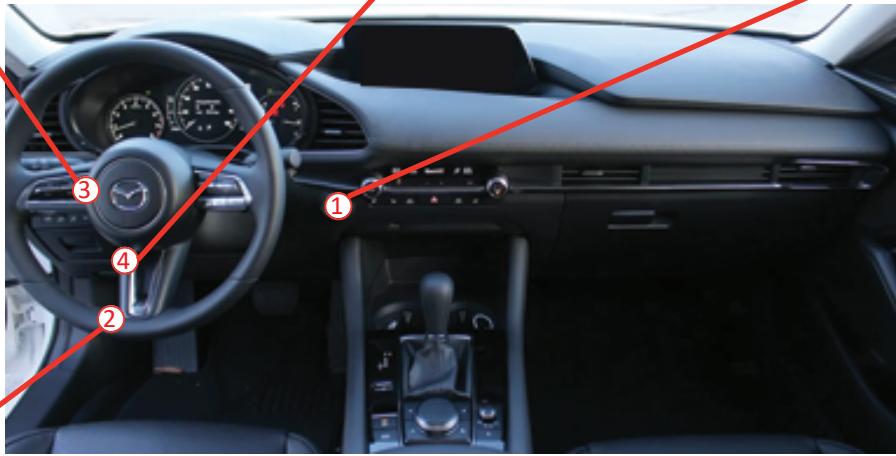
③ At parking lights switch.  
Au commutateur des feux de stationnement.



④ OBDII connector  
Connecteur OBDII



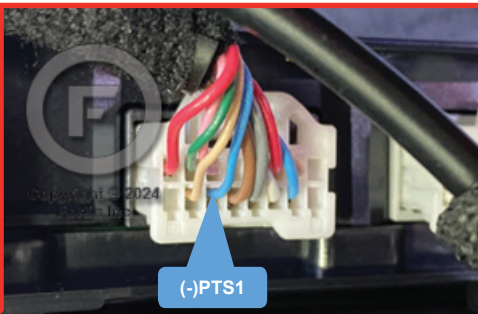
① Back of the push-to-start  
Au dos du bouton poussoir



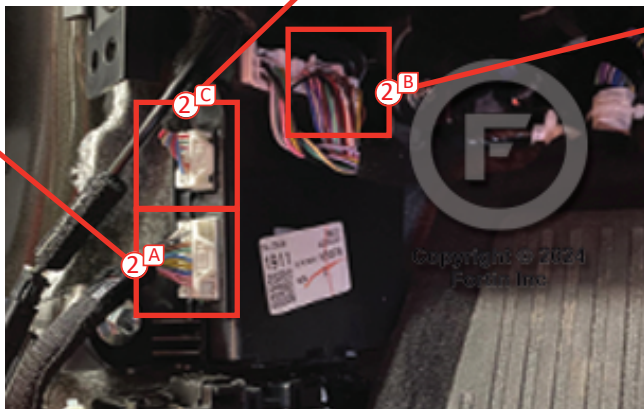
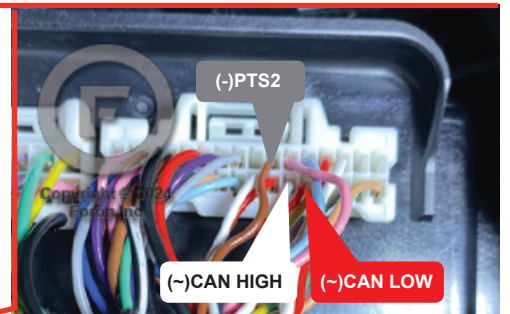
②A BCM, at Driver kick panel  
BCM, au Panneau latérale côté conducteur



②C BCM, at Driver kick panel  
BCM, au Panneau latérale côté conducteur

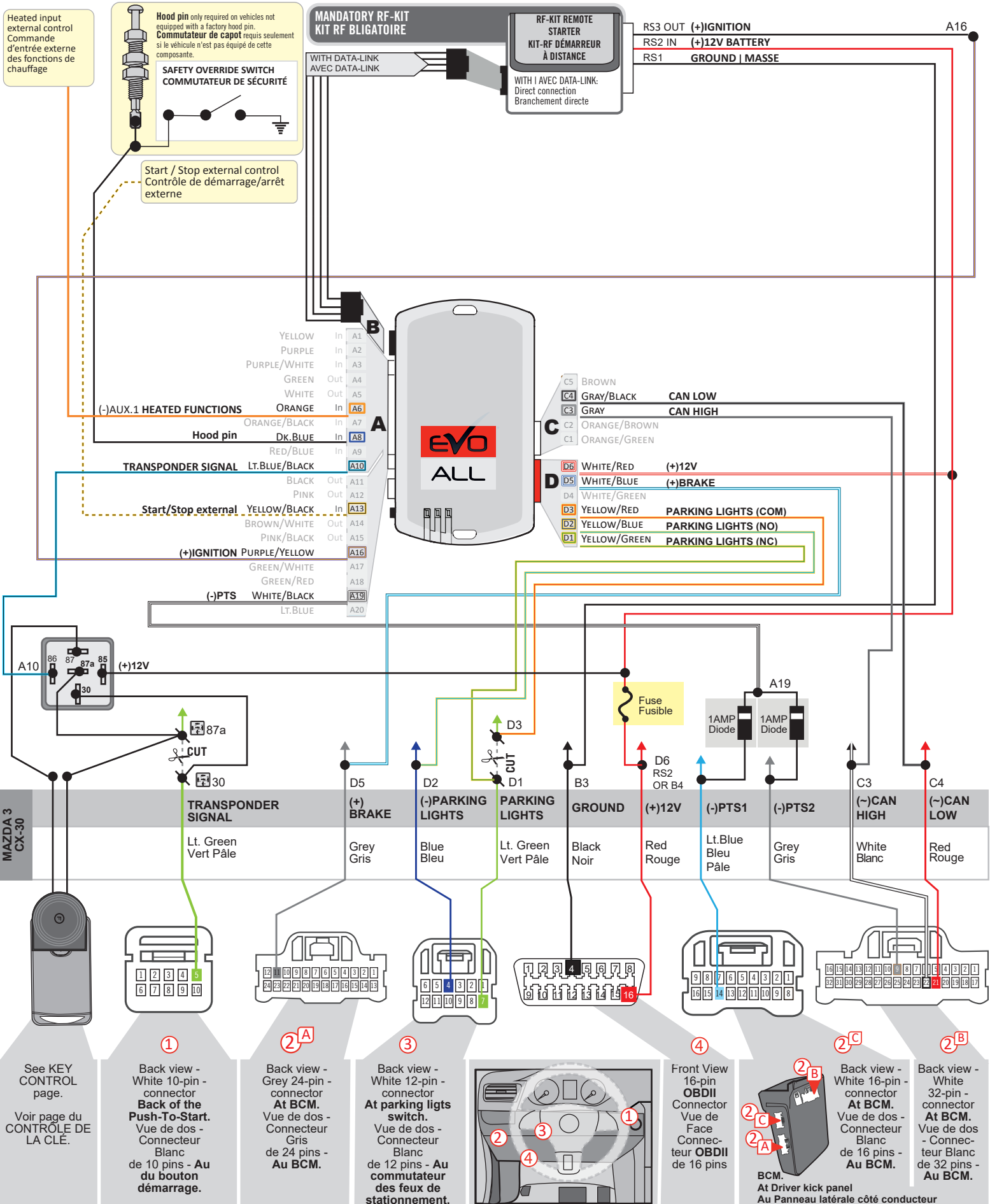


②B BCM, at Driver kick panel  
BCM, au Panneau latérale côté conducteur



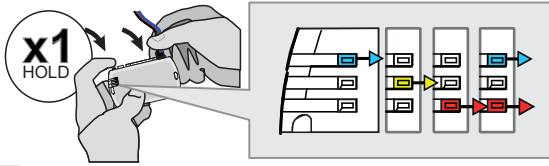


**AUTOMATIC TRANSMISSION WIRING CONNECTION | SCHÉMA DE BRANCHEMENT TRANSMISSION AUTOMATIQUE**



**PROGRAMMING PROCEDURE | PROCÉDURE DE PROGRAMMATION**

1



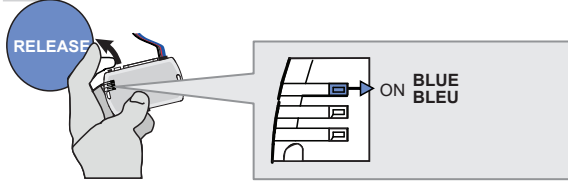
**Press and hold** the programming button:  
**Connect** the 4-Pin Data-link connector.

↳ The BLUE, RED, YELLOW and BLUE & RED LEDs will alternatively illuminate.

**Appuyez et maintenez enfoncé** le bouton de programmation: **Branchez** le connecteur Data-Link à 4-Broches.

↳ Les DELs BLEUE, ROUGE, JAUNE et BLEUE & ROUGE s'allumeront alternativement.

2

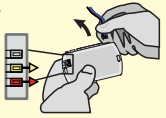


**Release** the programming button when the LED is BLUE.

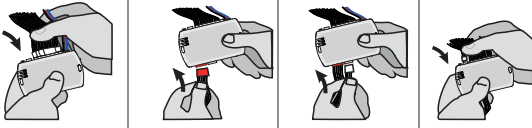
**Relâchez** le bouton de programmation quand la DEL est BLEU.

*If the LED is not solid BLUE disconnect the 4-Pin connector (Data-Link) and go back to step 1.*

*Si le DEL n'est pas BLEU débranchez le connecteur 4 pins (Data-Link) et allez au début de l'étape 1.*



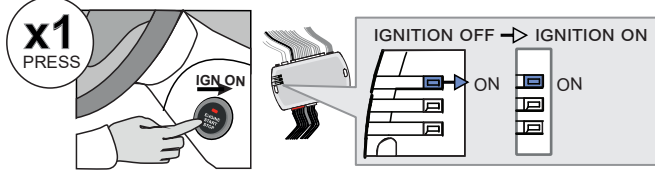
3



**Insert** the required remaining connectors.

**Insérez** les connecteurs requis restants.

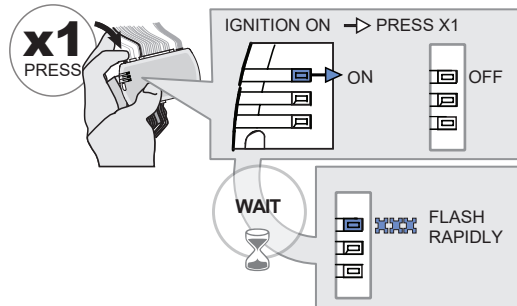
4



**Press** the Push-to-Start button to turn ON the ignition.

**Appuyez** 1 fois sur le bouton démarrage (Push-to-Start) pour allumer l'ignition.

5



**Press and release** the programming button once (1x).

↳ The BLUE LED will turn off.

**Wait,**

↳ The BLUE LED will flash rapidly.

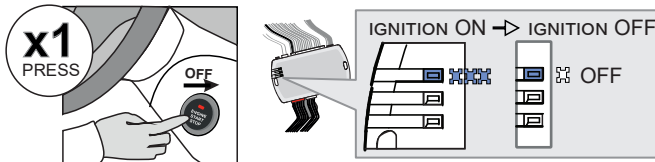
**Appuyez et relâchez** 1 fois le bouton de programmation.

↳ La DEL BLEUE s'éteint.

**Attendez,**

↳ La DEL BLEUE clignotera rapidement.

6



**Press** the Push-to-Start button once to turn off the ignition.

↳ The BLUE LED will turn off.

**Appuyez** 1 fois sur le bouton démarrage (Push-to-Start) pour éteindre l'ignition.

↳ La DEL BLEUE s'éteint.



The module is now programmed.

Le module est programmé.

REMOTE STARTER FUNCTIONALITY | FONCTIONNALITÉS DU DÉMARREUR À DISTANCE



All doors must be closed.

Toutes les portes doivent être fermées



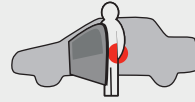
**Remote start** the vehicle.

**Démarrez à distance.**



**Unlock** the doors with the remote-starter remote.

**Déverrouillez** les portes avec la télécommande du démarreur à distance.



**Enter** the vehicle with the Intelligent Key.

**Entrez** dans le véhicule avec la clé intelligente sur vous



The vehicle can now be put in to gear and driven.

Vous êtes maintenant prêt à embrayer et prendre la route.

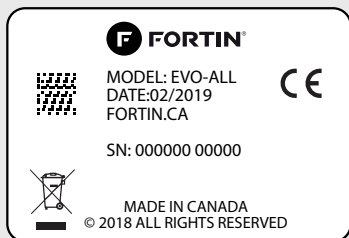


If the vehicle is not unlocked as soon as any door is opened the module will shut down the remote-starter and the vehicle.

Si le véhicule n'est pas déverrouillé à l'ouverture de l'une des portes le module va éteindre le démarreur à distance et le véhicule.

EVO

ALL



Module label | Étiquette sur le module

### Notice: Updated Firmware and Installation Guides

Updated firmware and installation guides are posted on our web site on a regular basis. We recommend that you update this module to the latest firmware and download the latest installation guide(s) prior to the installation of this product.

### Notice: Mise à jour microprogramme et Guides d'installations

Des mises à jour du Firmware (microprogramme) et des guides d'installation sont mis en ligne régulièrement. Vérifiez que vous avez bien la dernière version logiciel et le dernier guide d'installation avant l'installation de ce produit.

## WARNING

The information on this sheet is provided on an (as is) basis with no representation or warranty of accuracy whatsoever. It is the sole responsibility of the installer to check and verify any circuit before connecting to it. Only a computer safe logic probe or digital multimeter should be used. FORTIN ELECTRONIC SYSTEMS assumes absolutely no liability or responsibility whatsoever pertaining to the accuracy or currency of the information supplied. The installation in every case is the sole responsibility of the installer performing the work and FORTIN ELECTRONIC SYSTEMS assumes no liability or responsibility whatsoever resulting from any type of installation, whether performed properly, improperly or any other way. Neither the manufacturer or distributor of this module is responsible of damages of any kind indirectly or directly caused by this module, except for the replacement of this module in case of manufacturing defects. This module must be installed by qualified technician. The information supplied is a guide only. This instruction guide may change without notice. Visit [www.fortinbypass.com](http://www.fortinbypass.com) to get the latest version.

## MISE EN GARDE

L'information de ce guide est fournie sur la base de représentation (telle quelle) sans aucune garantie de précision et d'exactitude. Il est de la seule responsabilité de l'installateur de vérifier tous les fils et circuits avant d'effectuer les connexions. Seuls une sonde logique ou un multimètre digital doivent être utilisés. FORTIN SYSTÈMES ÉLECTRONIQUES n'assume aucune responsabilité de l'exactitude de l'information fournie. L'installation (dans chaque cas) est la responsabilité de l'installateur effectuant le travail. FORTIN SYSTÈMES ÉLECTRONIQUES n'assume aucune responsabilité suite à l'installation, que celle-ci soit bonne, mauvaise ou de n'importe autre type. Ni le fabricant, ni le distributeur ne se considèrent responsables des dommages causés ou ayant pu être causés, indirectement ou directement, par ce module, excepté le remplacement de ce module en cas de défectuosité de fabrication. Ce module doit être installé par un technicien qualifié. L'information fournie dans ce guide est une suggestion. Ce guide d'instruction peut faire l'objet de changement sans préavis. Consultez le [www.fortinbypass.com](http://www.fortinbypass.com) pour voir la plus récente version.

Copyright © 2006-2019, FORTIN AUTO RADIO INC ALL RIGHTS RESERVED PATENT PENDING



## TECH SUPPORT

Tél: 514-255-HELP (4357)  
 1-877-336-7797



## ADDENDUM GUIDE

[www.fortinbypass.com](http://www.fortinbypass.com)

WEB UPDATE | MISE À JOUR INTERNET

