

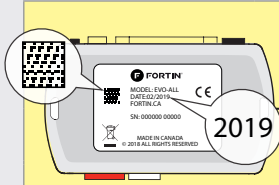
REGULAR INSTALLATION
INSTALLATION RÉGULIÈRE

ADDENDUM - SUGGESTED WIRING CONFIGURATION
ADDENDA - SCHÉMA DE BRANCHEMENT SUGGÉRÉ



Vehicle functions supported in this diagram (functional if equipped) | Fonctions du véhicule supportées dans ce diagramme (fonctionnelles si équipé)

VEHICLE VEHICULES	YEARS ANNÉES	Immobilizer bypass	Lock	Unlock	Arm	Disarm	Horn	Parking Light	Tachometer	Trunk Open	Comfort Group AUX.1 Groupe Confort		Door Status	Trunk Status	Hand-Brake Status	Foot-Brake Status	Hood Status*	Secure Takeover	OEM Remote monitoring
											Rear Defrost	Heated wiper							
TOYOTA																			
BZ4X	Electric Push-to-Start 2023-2024	•	•	•	•	•	•	•	•	•	•	•	•	•	•	•	•	•	•
SUBARU																			
Solterra	Electric Push-to-Start 2024	•	•	•	•	•	•	•	•	•	•	•	•	•	•	•	•	•	•



COMPATIBLE MODULE REQUIRED:
MODULE COMPATIBLE REQUIS:

QR CODE ON THE LABEL
MANUFACTURED AFTER: **2019**
CODE QR SUR L'ÉTIQUETTE
FABRIQUÉ APRÈS: **2019**

FIRMWARE VERSION
VERSION LOGICIELLE
88.[33]
MINIMUM

To add the firmware version and the options, use the **FLASH LINK UPDATER** or **FLASH LINK MOBILE** tool, sold separately.
Pour ajouter la version logicielle et les options, utilisez l'outil **FLASH LINK UPDATER** ou **FLASH LINK MOBILE**, vendu séparément.

UNIT OPTION OPTION UNITE	DESCRIPTION
C1	OEM Remote status (Lock/Unlock) monitoring Suivi des status (Verrouillage/Déverrouillage) de la télécommande d'origine
D6	Push-to-Start Push-to-Start
A11	OFF NON Hood trigger (Output Status). Contact de capot (état de sortie).
D4	Hybrid mode (Full electric and Hybrid vehicle only) Mode hybride (Véhicule entièrement électrique et Hybride seulement)

**IF THE VEHICLE IS NOT EQUIPPED WITH FUNCTIONAL HOOD PIN:
SI LE VÉHICULE N'EST PAS ÉQUIPÉ D'UN CONTACT DE CAPOT FONCTIONNEL:**

**Program bypass option (Full electric and Hybrid vehicle only):
Programmez l'option du contournement (Véhicule entièrement électrique et Hybride seulement):**



Parts required (Not included)
3X 1 Amp Diode

Pièce(s) requise(s) (Non incluse(s))
3X Diode 1 Amp

NOTES



The vehicles OEM remote and SmartKey are still operable during remote start. La télécommande d'origine du véhicule et la clé intelligente reste fonctionnel même si le démarreur est engagé.
The vehicle wil not start when plugged in. Le véhicule ne démarrera pas s'il est branché.

MANDATORY INSTALL | INSTALLATION OBLIGATOIRE

***HOOD PIN**
CONTACT DE CAPOT



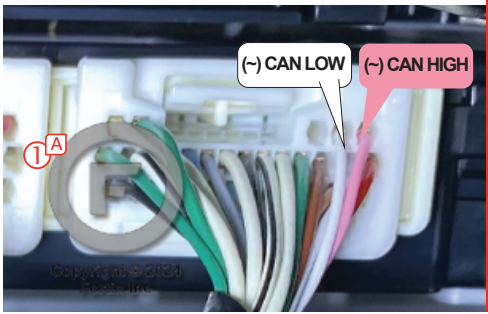
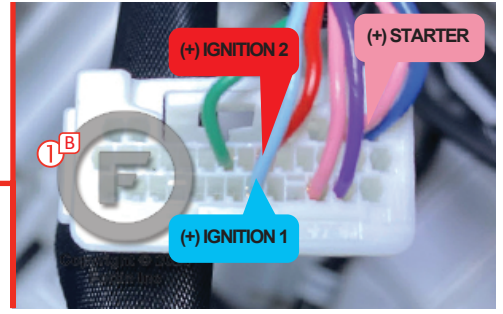
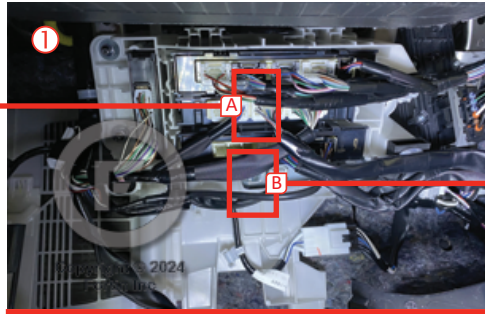
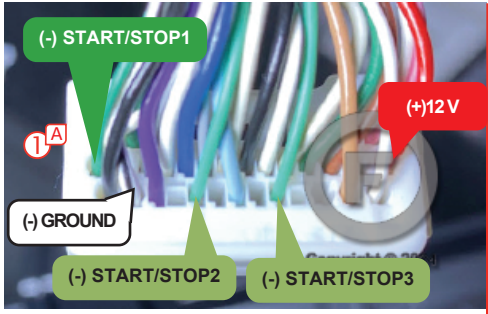
HOOD STATUS: THE HOOD PIN SWITCH MUST BE INSTALLED IF THE VEHICLE CAN BE REMOTE STARTED WITH THE HOOD OPEN, SET FUNCTION A11 TO OFF.
STATUT DE CAPOT: LE CONTACT DE CAPOT, DOIT ÊTRE INSTALLÉ SI LE VÉHICULE PEUT DÉMARRER À DISTANCE, LORSQUE LE CAPOT EST OUVERT, PROGRAMMEZ LA FONCTION A11 À NON.

A11 **OFF NON**

Notice: the installation of safety elements are mandatory. The hood pin is an essential security element and must be installed.
Notice: l'installation des éléments de sécurité est obligatoire. Le contact de capot est un élément de sécurité essentiel et doit absolument être installé.

THIS MODULE MUST BE INSTALLED BY A QUALIFIED TECHNICIAN. A WRONG CONNECTION CAN CAUSE PERMANENT DAMAGE TO THE VEHICLE.
CE MODULE DOIT ÊTRE INSTALLÉ PAR UN TECHNICIEN QUALIFIÉ, TOUTE ERREUR DANS LES BRANCHEMENTS PEUT OCCASIONNER DES DOMMAGES PERMANENTS AU VÉHICULE.

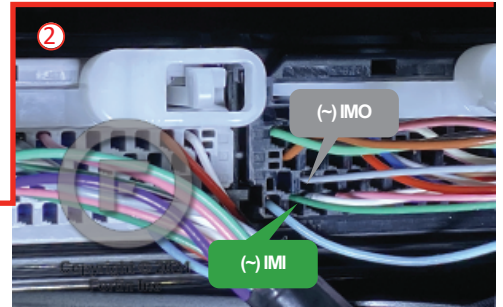
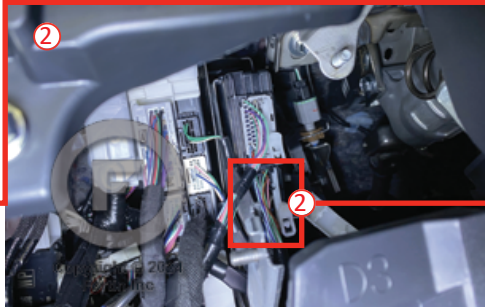
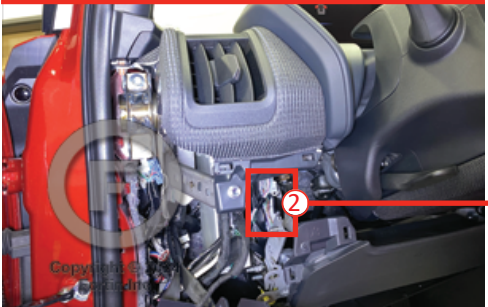
DESCRIPTION | DESCRIPTION



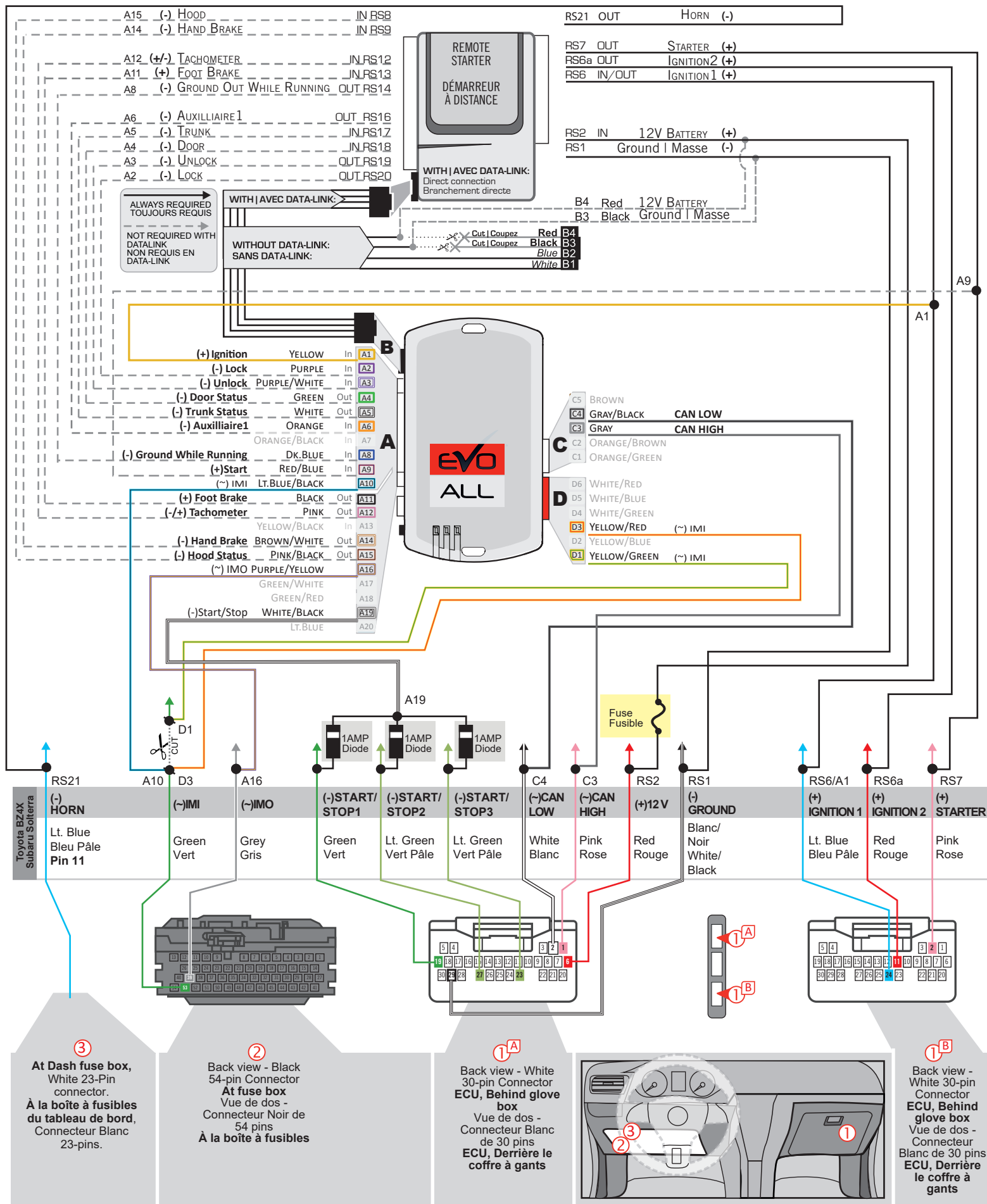
① ECU, behind glove box
ECU, derrière le coffre à gant



② At fuse box
À la boîte à fusibles



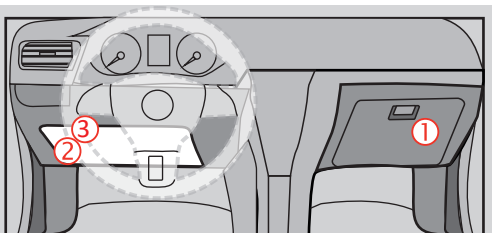
WIRING CONNECTION | GUIDE DE BRANCHEMENTS



③ At Dash fuse box, White 23-Pin connector.
À la boîte à fusibles du tableau de bord, Connecteur Blanc 23-pins.

② Back view - Black 54-pin Connector
At fuse box
Vue de dos - Connecteur Noir de 54 pins
À la boîte à fusibles

①A Back view - White 30-pin Connector
ECU, Behind glove box
Vue de dos - Connecteur Blanc de 30 pins
ECU, Derrière le coffre à gants



①B Back view - White 30-pin Connector
ECU, Behind glove box
Vue de dos - Connecteur Blanc de 30 pins
ECU, Derrière le coffre à gants

DCRYPTOR PROGRAMMING PROCEDURE | PROCÉDURE DE PROGRAMMATION AVEC DCRYPTOR



Parts required (not included)

Pièces requises (non incluses)

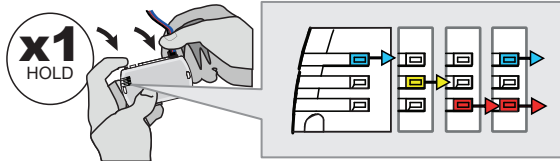
- 1x **FLASH LINK UPDATER,**
- 1x **FLASH LINK MANAGER**
SOFTWARE | PROGRAMME
- 1x Microsoft Windows Computer with Internet connection
Ordinateur Microsoft Windows avec connection Internet

OR
OU

- 1x **FLASH LINK MOBILE**
- 1x **FLASH LINK MOBILE APP**
- Smartphone Android or iOS with Internet connection
(Internet provider charges may apply)
Téléphone Intelligent Android ou iOS avec connection Internet (des frais du fournisseur Internet peuvent s'appliquer)

BEFORE PROGRAMMING SET THE UNIT OPTIONS AND SAVE. | AVANT LA PROGRAMMATION CONFIGURER LES OPTIONS DE L'UNITÉ ET SAUVEGARDER.

1



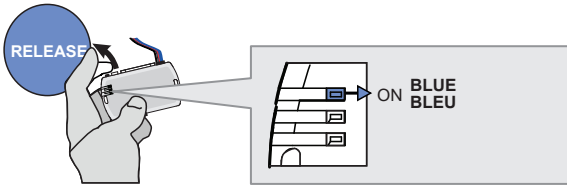
Press and hold the programming button:
Connect the 4-Pin Data-link connector.

Appuyez et maintenez le bouton de programmation enfoncé:
Branchez le connecteur Data-Link à 4-Broches.

The LEDs will alternate between BLUE, RED, YELLOW & BLUE/RED flashes.

↳ Les DELS alterneront entre un clignotement BLEU, ROUGE, JAUNE & BLEU/ROUGE

2

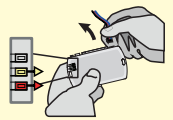


Release the programming button when the LED is BLUE.

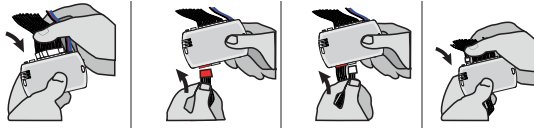
Relâchez le bouton de programmation quand la DEL est BLEU.

If the BLUE LED is not ON solid **disconnect** the 6-Pin Main connector and go back to step 1.

Si la DEL BLEUE n'est pas allumée débranchez le connecteur Principal à 6-broches et retournez au début de l'étape 1.



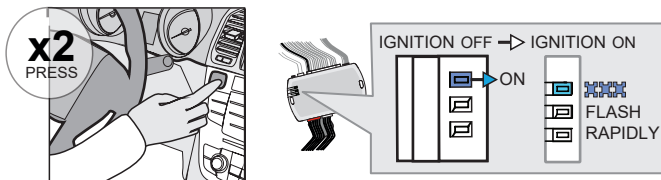
3



Insert the required remaining connectors.

Insérez les connecteurs requis restants.

4



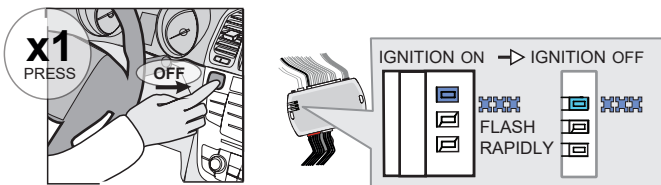
Press the Push-to-Start button twice, to turn the ignition ON.

Appuyez sur le bouton de démarrage deux fois pour allumer l'ignition.

↳ The BLUE LED will flash rapidly.

↳ La DEL BLEUE clignotera rapidement.

5



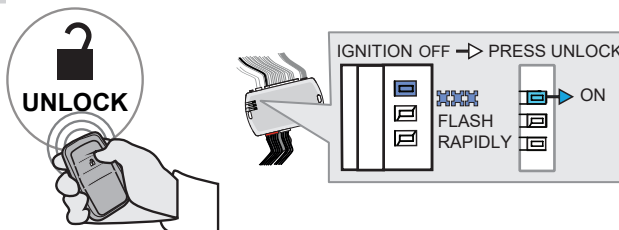
Press the Push-to-Start button once to turn the ignition OFF.

Appuyez sur le bouton de démarrage une fois pour éteindre l'ignition.

↳ The BLUE LED continues to flash rapidly.

↳ La DEL BLEUE continue de clignoter rapidement.

6



Press the Unlock button on the vehicle OEM remote.

Appuyez sur le bouton Déverrouillage de la télécommande d'origine du véhicule.

↳ The BLUE LED will turn ON solid.

↳ La DEL BLEUE s'allume solide.

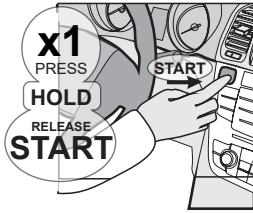
KEY BYPASS PROGRAMMING PROCEDURE 2/3 | PROCÉDURE DE PROGRAMMATION CONTOURNEMENT DE CLÉ 2/3

7



Press the foot-brake pedal.

Appuyez la pédale de frein.



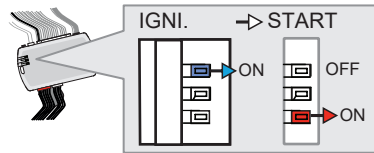
Press the Push-to-Start button until the engine start.

Appuyez sur le bouton démarrage jusqu'à ce que le moteur démarre.



Release the foot-brake pedal.

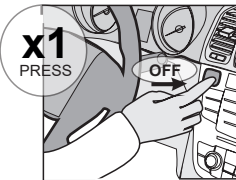
Relâchez la pédale de frein.



↳ The BLUE LED will turn OFF.
↳ The RED LED will turn ON.

↳ La DEL BLEU s'éteint.
↳ La DEL ROUGE s'allume.

8



Press the Push-to-Start button once to turn off the engine.

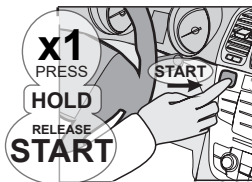
Appuyez sur le bouton démarrage une fois pour éteindre le moteur.

9



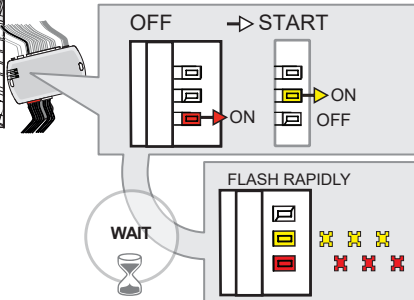
Press the foot-brake pedal.

Appuyez la pédale de frein.



Press the Push-to-Start button until the engine start.

Appuyez sur le bouton démarrage jusqu'à ce que le moteur démarre.



↳ The RED LED will turn OFF.
↳ The YELLOW LED will turn ON.

↳ La DEL ROUGE s'éteint.
↳ La DEL JAUNE s'allume.

Wait,

Attendez,

↳ The RED and YELLOW LEDs will alternate.

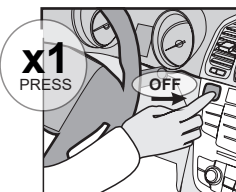
↳ La DEL ROUGE et JAUNE alternent.



Release the foot-brake pedal.

Relâchez la pédale de frein.

10

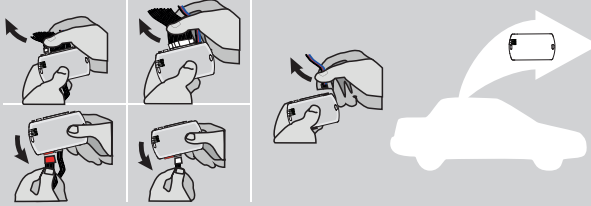


Press the Push-to-Start button once to turn off the engine.

Appuyez sur le bouton démarrage une fois pour éteindre le moteur.

KEY BYPASS PROGRAMMING PROCEDURE 3/3 | PROCÉDURE DE PROGRAMMATION CONTOURNEMENT DE CLÉ 3/3

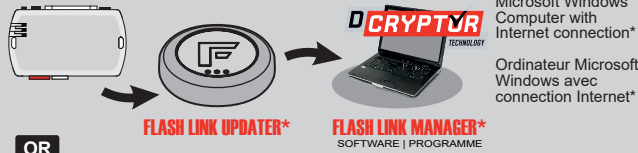
11



Disconnect all the connectors and after the Data-Link (4-pins) connector.

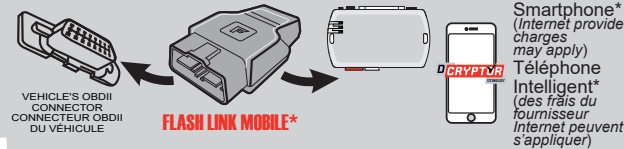
Débranchez tous les connecteurs et ensuite le connecteur Data-Link (4-pins).

12



Microsoft Windows Computer with Internet connection*
Ordinateur Microsoft Windows avec connection Internet*

OR
OU



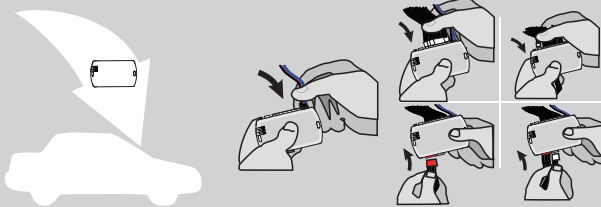
Smartphone* (Internet provider charges may apply)
Téléphone Intelligent* (des frais du fournisseur Internet peuvent s'appliquer)

Use the tool:
FLASH LINK UPDATER or **FLASH LINK MOBILE**
to visit the DCryptor menu.

Utilisez l'outil:
FLASH LINK UPDATER ou **FLASH LINK MOBILE**
pour visiter le menu DCryptor.

*Parts required (not included) *Pièces requises (non incluses)

13



AFTER DCRYPTOR PROGRAMMING COMPLETED
Go back to the vehicle and **reconnect** the 4-Pin (Data-Link) connector and after, all the remaining connector.

APRÈS LA PROCÉDURE DE PROGRAMMATION DCRYPTOR COMPLÉTÉE : retournez au véhicule et **rebranchez** le connecteur 4-pins (Data-Link) et après, tous les connecteurs du EVO-ALL.





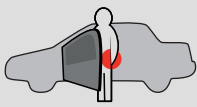

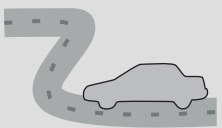
The module is now programmed.
Le module est programmé.



REMOTE STARTER / ALARM VERIFICATION
PROCÉDURE | PROCÉDURE DE VÉRIFICATION
DU DÉMARREUR À DISTANCE / ALARME

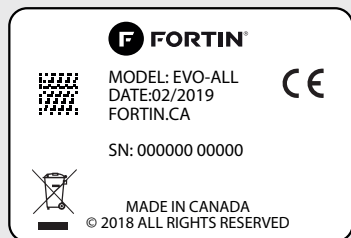
Test the remote starter. **Remote start** the vehicle.
Testez le démarreur à distance. **Démarrez** le véhicule à distance.

REMOTE STARTER FUNCTIONALITY | FONCTIONNALITÉS DU DÉMARREUR À DISTANCE

 <p>Start</p> <p>All doors must be closed. Toutes les portes doivent être fermées</p> <p>Remote start the vehicle. Démarrez à distance.</p>	 <p>UNLOCK</p> <p>Unlock the doors with either:</p> <ul style="list-style-type: none"> • The OEM remote • The remote-starter remote <p>• Or the proximity remote</p> <p>Déverrouillez les portes avec soit:</p> <ul style="list-style-type: none"> • la télécommande d'origine • la télécommande du démarreur à distance • ou la télécommande de proximité. 	 <p>Enter the vehicle with the SMART-KEY.</p> <p>Entrez dans le véhicule avec la clé intelligente (SMART-Key) sur vous</p>	 <p>DO NOT PRESS THE BRAKE PEDAL.</p> <p>Press and release the Push-to-Start button once.</p> <p>NE PAS APPUYER LA PEDALE DE FREIN.</p> <p>Appuyez et relâchez une fois le bouton démarrage (Push-to-Start).</p>	 <p>Press the brake pedal. The vehicle can now be put in to gear and driven.</p> <p>If the Smart-Key is not detected the vehicle will shut down.</p> <p>Appuyez sur la pédale de frein.</p> <p>Vous êtes maintenant prêt à embrayer et prendre la route.</p> <p>Si la clé intelligente n'est pas détectées le véhicule s'éteindra.</p>
--	---	---	--	---

EVO

ALL



Module label | Étiquette sur le module

Notice: Updated Firmware and Installation Guides

Updated firmware and installation guides are posted on our web site on a regular basis. We recommend that you update this module to the latest firmware and download the latest installation guide(s) prior to the installation of this product.

Notice: Mise à jour microprogramme et Guides d'installations

Des mises à jour du Firmware (microprogramme) et des guides d'installation sont mis en ligne régulièrement. Vérifiez que vous avez bien la dernière version logiciel et le dernier guide d'installation avant l'installation de ce produit.

WARNING

The information on this sheet is provided on an (as is) basis with no representation or warranty of accuracy whatsoever. It is the sole responsibility of the installer to check and verify any circuit before connecting to it. Only a computer safe logic probe or digital multimeter should be used. FORTIN ELECTRONIC SYSTEMS assumes absolutely no liability or responsibility whatsoever pertaining to the accuracy or currency of the information supplied. The installation in every case is the sole responsibility of the installer performing the work and FORTIN ELECTRONIC SYSTEMS assumes no liability or responsibility whatsoever resulting from any type of installation, whether performed properly, improperly or any other way. Neither the manufacturer or distributor of this module is responsible of damages of any kind indirectly or directly caused by this module, except for the replacement of this module in case of manufacturing defects. This module must be installed by qualified technician. The information supplied is a guide only. This instruction guide may change without notice. Visit www.fortinbypass.com to get the latest version.

MISE EN GARDE

L'information de ce guide est fournie sur la base de représentation (telle quelle) sans aucune garantie de précision et d'exactitude. Il est de la seule responsabilité de l'installateur de vérifier tous les fils et circuits avant d'effectuer les connexions. Seuls une sonde logique ou un multimètre digital doivent être utilisés. FORTIN SYSTÈMES ÉLECTRONIQUES n'assume aucune responsabilité de l'exactitude de l'information fournie. L'installation (dans chaque cas) est la responsabilité de l'installateur effectuant le travail. FORTIN SYSTÈMES ÉLECTRONIQUES n'assume aucune responsabilité suite à l'installation, que celle-ci soit bonne, mauvaise ou de n'importe autre type. Ni le fabricant, ni le distributeur ne se considèrent responsables des dommages causés ou ayant pu être causés, indirectement ou directement, par ce module, excepté le remplacement de ce module en cas de défectuosité de fabrication. Ce module doit être installé par un technicien qualifié. L'information fournie dans ce guide est une suggestion. Ce guide d'instruction peut faire l'objet de changement sans préavis. Consultez le www.fortinbypass.com pour voir la plus récente version.

Copyright © 2006-2019, FORTIN AUTO RADIO INC ALL RIGHTS RESERVED PATENT PENDING



TECH SUPPORT

Tél: 514-255-HELP (4357)
1-877-336-7797



ADDENDUM GUIDE

www.fortinbypass.com

WEB UPDATE | MISE À JOUR INTERNET

