

# THAR-FOR5 THARNESSE INSTALLATION INSTALLATION HARNAIS THAR-FOR5

ADDENDUM - SUGGESTED WIRING CONFIGURATION  
ADDENDA - SCHÉMA DE BRANCHEMENT SUGGÉRÉ

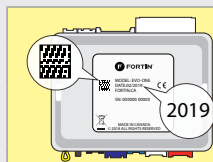


**ONLY COMPATIBLE WITH AUTOMATIC TRANSMISSION VEHICLES.  
COMPATIBLE AVEC VÉHICULE À TRANSMISSION AUTOMATIQUE SEULEMENT.**



Vehicle functions supported in this diagram (functional if equipped) | Fonctions du véhicule supportées dans ce diagramme (fonctionnelles si équipé)

VEHICLE VEHICULES	YEARS ANNÉES	Immobilizer bypass Contournement d'immobilisateur	T-Harness available (sold separately) Harnais en T disponible (vendu séparément)	Lock	Unlock	Arm	Disarm	Heated Seats**	Rear Defrost**	RAP Disable	Parking Lights***	Tachometer	Door Status	Trunk Status	Hood Status*	Hand-Brake Status	Foot-Brake Status	Active OEM Remote Start	System Control by OEM Remote	
<b>FORD</b> Expedition	with Keyless 2022-2023	•	•	•	•	•	•	•	•	•	•	•	•	•	•	•	•	•	•	•



**COMPATIBLE MODULE REQUIRED:**

**QR CODE ON THE LABEL  
MANUFACTURED AFTER: 2019**

FIRMWARE VERSION  
VERSION LOGICIELLE

To add the firmware version and the options, use the **FLASH LINK UPDATER** or **FLASH LINK MOBILE** tool, sold separately.

**MODULE COMPATIBLE REQUIS:**

**CODE QR SUR L'ÉTIQUETTE  
FABRIQUÉ APRÈS: 2019**

**58.[06]**  
MINIMUM

Pour ajouter la version logicielle et les options, utilisez l'outil **FLASH LINK UPDATER** ou **FLASH LINK MOBILE**, vendu séparément.



**Program bypass option:  
Programmez l'option de contournement:**

UNIT OPTION  
OPTION UNITE

DESCRIPTION

**C1**

OEM Remote status (Lock/Unlock) monitoring  
Suivi des status (Verrouillage/Déverrouillage) de la télécommande d'origine

**D6**

Push-to-Start  
Push-to-Start

**IF THE VEHICLE IS NOT EQUIPPED WITH FUNCTIONAL HOOD PIN:  
SI LE VÉHICULE N'EST PAS ÉQUIPÉ D'UN CONTACT DE CAPOT FONCTIONNEL:**

**A11**

**OFF  
NON**

Hood trigger (Output Status).  
Contact de capot (état de sortie).



**Program remote starter option for System Control by OEM Remote:**  
Programmez l'option démarreur à distance pour système de contrôle par télécommande d'origine:

FUNCTION  
FONCTION

MODE

DESCRIPTION

**38**

**2**

Enable : Press 3x Lock to remote start with the OEM remote.  
Activé : Appuyez x3 sur Verrouille de la télécommande d'origine pour démarrer à distance le véhicule.

## NOTES

The vehicles OEM remote will still operable during remote start.

La télécommande d'origine du véhicule reste fonctionnel même si le démarreur est engagé.

## MANDATORY INSTALL | INSTALLATION OBLIGATOIRE

\* HOOD PIN  
CONTACT DE CAPOT



**HOOD STATUS:** THE HOOD PIN SWITCH (INCLUDED) MUST BE INSTALLED IF THE VEHICLE CAN BE REMOTE STARTED WITH THE HOOD OPEN, SET FUNCTION A11 TO OFF.  
**STATUT DE CAPOT:** LE CONTACT DE CAPOT (INCLUS), DOIT ÊTRE INSTALLÉ SI LE VÉHICULE PEUT DÉMARRER À DISTANCE, LORSQUE LE CAPOT EST OUVERT, PROGRAMMEZ LA FONCTION A11 À NON.

**A11**

**OFF  
NON**

**SECURITY STICKER  
AUTOCOLLANT DE SÉCURITÉ**



Included  
Inclus

**Notice:** the installation of safety elements are mandatory. The hood pin and the sticker are essential security elements and must be installed.  
**Notice:** l'installation des éléments de sécurité est obligatoire. Le contact de capot et l'autocollant de sécurité sont des éléments de sécurité essentiels et doivent absolument être installés.

THIS MODULE MUST BE INSTALLED BY A QUALIFIED TECHNICIAN. A WRONG CONNECTION CAN CAUSE PERMANENT DAMAGE TO THE VEHICLE.

CE MODULE DOIT ÊTRE INSTALLÉ PAR UN TECHNICIEN QUALIFIÉ, TOUTE ERREUR DANS LES BRANCHEMENTS PEUT OCCASIONNER DES DOMMAGES PERMANENTS AU VÉHICULE.

NOTES

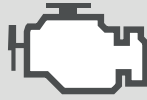


THE REMOTE START WILL NOT OPERATE IF : LE DÉMARREUR NE FONCTIONNERA PAS SI :



Hood is open or switch is not present

Le capot est ouvert ou le capteur n'est pas présent



Check Engine light is ON

La lumière Check Engine est allumée



Low fuel light is ON

La lumière Low Fuel est allumée

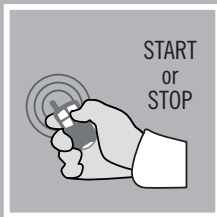


Vehicle battery voltage is too low

Le voltage de la batterie est trop bas.



CAUTION ATTENTION



The remote start is limited to two consecutive command **Start or Stop.**

Le démarreur à distance est limité à deux commandes consécutives **Démarrage ou Arrêt.**



To use the remote again **ignition** must be turned **ON and OFF.**

Pour utiliser le démarreur à distance de nouveau l'**ignition doit être allumée puis éteinte.**

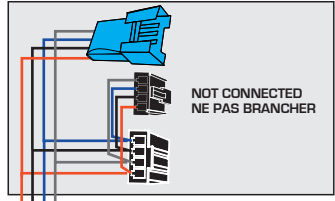
WIRING CONNECTION | GUIDE DE BRANCHEMENTS

IGNITION OUTPUT FOR CONVENIENT DEVICE.  
SORTIE IGNITION UTILITAIRE.

HOOD PIN (If the vehicle is not equipped with a hood pin)  
CONTACT CAPOT (Si le véhicule n'est pas équipé de contact de capot)

Yellow	In	A1
Purple	Out	A2
Purple/White	Out	A3
Green	Out	A4
White	Out	A5
Orange	Out	A6
Orange/Black	Out	A7
Dk.Blue	Out	A8
Red/Blue	In	A9
Lt.Blue/Black	In/Out	A10
Black	In	A11
Pink	Out	A12
Yellow/Black	Out	A13
Brown/White	In	A14
Pink/Black	In	A15
Purple/Yellow	In/Out	A16
Green/White	In/Out	A17
Green/Red	In/Out	A18
White/Black	Out	A19
Lt.Blue	In/Out	A20

CUT LOOP FOR AUTOMATIC TRANSMISSION MODE.  
COUPEZ LA BOUCLE POUR LE MODE TRANSMISSION AUTOMATIQUE.

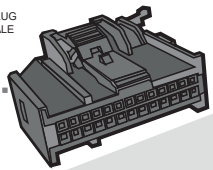


5 PIN CONN.

Protect the main connector with electrical tape to prevent shortcircuit to ground.  
Protégez le connecteur principal avec du ruban électrique pour éviter les courts-circuit avec la masse.

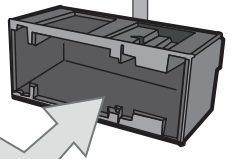
EXPEDITION

MALE VEHICLE PLUG  
CONNECTEUR MÂLE DU VEHICULE

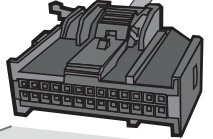


T-HARNESS - HARNAIS EN T  
THAR-FOR5

FEMALE T-HARNESS PLUG  
CONNECTEUR FEMELLE DU T-HARNAIS



MALE T-HARNESS PLUG  
CONNECTEUR MÂLE DU T-HARNAIS



Gateway module in center dash - 26-pin Black connector.

Au module Gateway dans la console centrale - Connector Noir de 26-pin.

**DCRYPTOR PROGRAMMING PROCEDURE | PROCÉDURE DE PROGRAMMATION AVEC DCRYPTOR**



**Parts required (not included) Pièces requises (non incluses)**

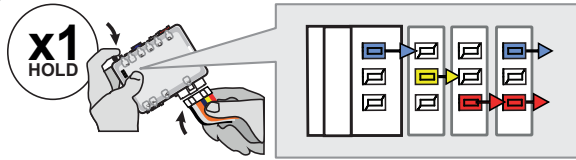
- 1x **FLASH LINK UPDATER,**
- 1x **FLASH LINK MANAGER**  
SOFTWARE | PROGRAMME
- 1x Microsoft Windows Computer with Internet connection  
Ordinateur Microsoft Windows avec connection Internet

**OR  
OU**

- 1x **FLASH LINK MOBILE**
- 1x **FLASH LINK MOBILE APP**
- Smartphone *Android* or *iOS* with Internet connection  
(Internet provider charges may apply)  
Téléphone Intelligent *Android* ou *iOS* avec connection  
Internet (des frais du fournisseur Internet peuvent s'appliquer)

**BEFORE PROGRAMMING SET THE UNIT OPTIONS AND SAVE. | AVANT LA PROGRAMMATION CONFIGURER LES OPTIONS DE L'UNITÉ ET SAUVEGARDER.**

**1**



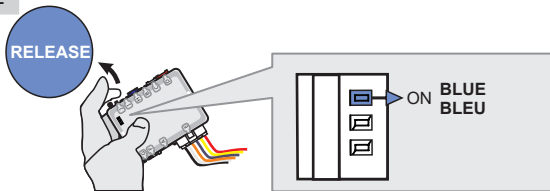
**Press and hold** the programming button:  
Insert the 6-Pin Main connector.

**Appuyez et maintenir** le bouton de programmation enfoncé:  
Insérez le connecteur Principal à 6-broches.

↳ The LEDs will alternate between BLUE, RED, YELLOW & BLUE/RED flashes.

↳ Les DELs alterneront entre un clignotement BLEU, ROUGE, JAUNE & BLEU/ROUGE.

**2**

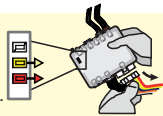


**Release** the programming button when the BLUE LED is ON.

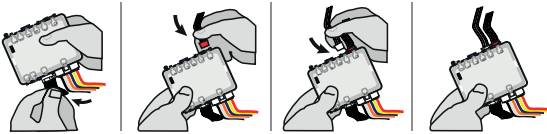
**Relâchez** le bouton de programmation quand la DEL BLEUE est allumée.

*If the BLUE LED is not ON solid disconnect the 6-Pin Main connector and go back to step 1.*

*Si la DEL BLEUE n'est pas allumée débranchez le connecteur Principal à 6-broches et retournez au début de l'étape 1.*



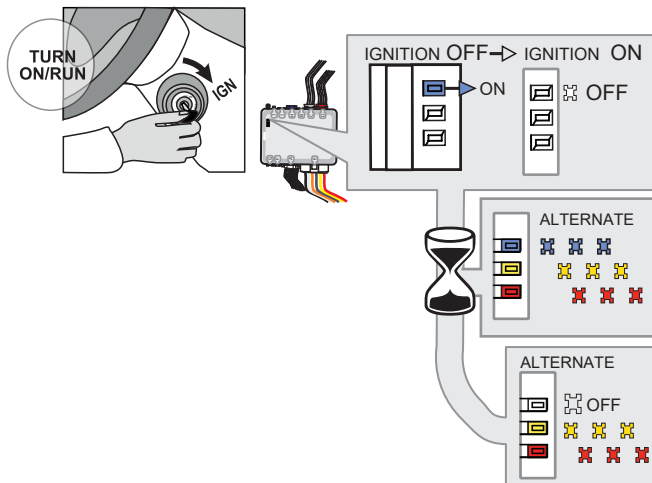
**3**



**Insert** the required remaining connectors.

**Insérez** les connecteurs requis restants.

**4**



**Turn** the key to the Ignition ON/RUN position.

**Tournez** la clé à Ignition.

↳ The BLUE LED will turn OFF.

↳ La DEL BLEUE s'éteint.

↳ The BLUE, YELLOW and RED LEDs will alternate.

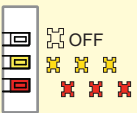
↳ Les DELs BLEUE, JAUNE et ROUGE alternent.

↳ The RED and YELLOW LEDs will alternate.

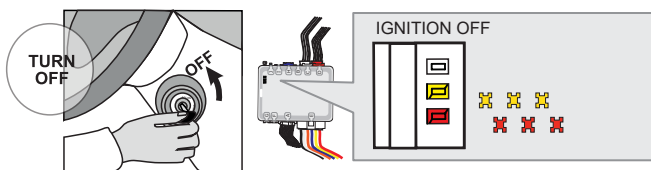
↳ Les DELs ROUGE et JAUNE alternent.

**Make sure** that the DELs are flashing RED and YELLOW before continuing programming.

**Assurez-vous** que les DELs clignotent ROUGE et JAUNE avant de poursuivre la programmation.



**5**



**Turn** the key to the OFF position.

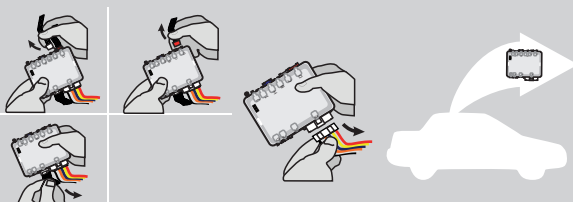
**Tournez** la clé à la position Arrêt (OFF).

↳ The RED and YELLOW LEDs alternate.

↳ Les DELs ROUGE et JAUNE alternent.

**KEY BYPASS PROGRAMMING PROCEDURE 2/2 | PROCÉDURE DE PROGRAMMATION CONTOURNEMENT DE CLÉ 2/2**

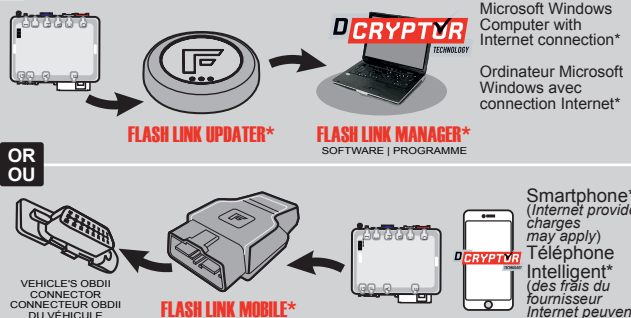
**6**



**Disconnect** all connectors and after the 6-Pin (Main-Harness) or the 4-Pin Data-link connector.

**Débranchez** tous les connecteurs et ensuite le connecteur 6-pins (Connecteur principal) ou le connecteur 4-pins (Data-Link).

**7**



Microsoft Windows Computer with Internet connection\*  
Ordinateur Microsoft Windows avec connection Internet\*

**FLASH LINK UPDATER\***      **FLASH LINK MANAGER\***  
SOFTWARE | PROGRAMME

**OR OU**

Smartphone\* (Internet provider charges may apply)  
Téléphone Intelligent\* (des frais du fournisseur Internet peuvent s'appliquer)

VEHICLE'S OBDII CONNECTOR / CONNECTEUR OBDII DU VEHICULE

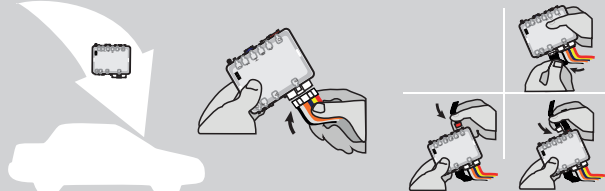
**FLASH LINK MOBILE\***

**Use the tool: FLASH LINK UPDATER or FLASH LINK MOBILE to visit the DCryptor menu.**

**Utilisez l'outil: FLASH LINK UPDATER ou FLASH LINK MOBILE pour visitez le menu DCryptor.**

\*Parts required (not included)      \*Pièces requises (non incluses)

**8**



**AFTER DCRYPTOR PROGRAMMING COMPLETED**  
**Go back to the vehicle and reconnect** the 6-Pin (Main-Harness) or the 4-pins (Data-Link) connector and after all the remaining connector.

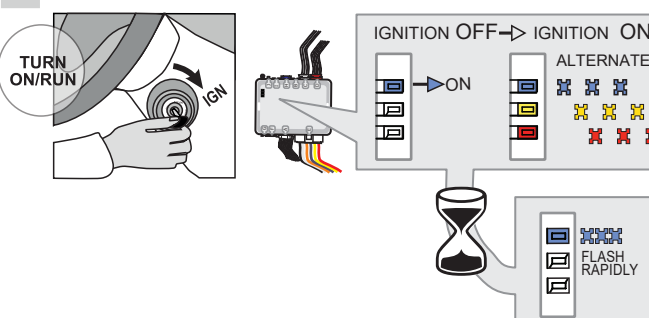
**APRÈS LA PROCÉDURE DE PROGRAMMATION DCRYPTOR COMPLÉTÉE :** retournez au véhicule et **rebranchez** le connecteur 6-pins (Connecteur principal) ou le 4-pins (Data-Link) et après tous les connecteurs.



↳ The BLUE LED will turn ON.

↳ La DEL BLEUE s'allume solide

**9**



**TURN ON/RUN**

IGNITION OFF → IGNITION ON

ALTERNATE

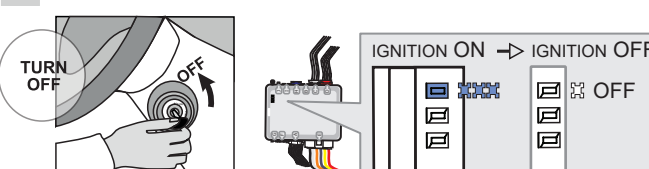
↳ The BLUE, YELLOW and RED LEDs will alternated.

↳ Les DELs BLEUE, JAUNE et ROUGE alternent.

↳ The BLUE LED will flash rapidly.

↳ La DEL BLEUE clignotera rapidement.

**10**



**TURN OFF**

IGNITION ON → IGNITION OFF

OFF

↳ The BLUE will turn OFF.

↳ La DEL BLEUE s'éteint.



**The module is now programmed.**

**Le module est programmé.**

**REMOTE STARTER PROGRAMMING PROCEDURE | PROCÉDURE DE PROGRAMMATION DU DÉMARREUR À DISTANCE**

 REFER TO THE **QUICK INSTALL GUIDE** INCLUDED WITH THE MODULE FOR THE REMOTE STARTER PROGRAMMING.

 RÉFÉREZ-VOUS AU **GUIDE D'INSTALLATION RAPIDE** INCLUS AVEC LE MODULE POUR LA PROGRAMMATION DU DÉMARREUR À DISTANCE.



**REMOTE STARTER FUNCTIONALITY | FONCTIONNALITÉS DU DÉMARREUR À DISTANCE**



All doors must be closed.

Toutes les portes doivent être fermées.



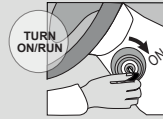
Remote start the vehicle.

Démarrez à distance.



Unlock the doors with the remote-starter remote or the OEM remote.

Déverrouillez les portes avec la télécommande du démarreur à distance ou la télécommande d'origine.



Insert and Turn the key to the Ignition ON/RUN position.

Insérez et tournez la clé à la position "ON/RUN".



Press the brake pedal.

Appuyez sur la pédale de frein.



The vehicle can now be put in to gear and driven.

Vous êtes maintenant prêt à embrayer et prendre la route.

EVO

ONE



Module label | Étiquette sur le module

**Notice: Updated Firmware and Installation Guides**

Updated firmware and installation guides are posted on our web site on a regular basis. We recommend that you update this module to the latest firmware and download the latest installation guide(s) prior to the installation of this product.

**Notice: Mise à jour microprogramme et Guides d'installations**

Des mises à jour du Firmware (microprogramme) et des guides d'installation sont mis en ligne régulièrement. Vérifiez que vous avez bien la dernière version logiciel et le dernier guide d'installation avant l'installation de ce produit.

**WARNING**

The information on this sheet is provided on an (as is) basis with no representation or warranty of accuracy whatsoever. It is the sole responsibility of the installer to check and verify any circuit before connecting to it. Only a computer safe logic probe or digital multimeter should be used. FORTIN ELECTRONIC SYSTEMS assumes absolutely no liability or responsibility whatsoever pertaining to the accuracy or currency of the information supplied. The installation in every case is the sole responsibility of the installer performing the work and FORTIN ELECTRONIC SYSTEMS assumes no liability or responsibility whatsoever resulting from any type of installation, whether performed properly, improperly or any other way. Neither the manufacturer or distributor of this module is responsible of damages of any kind indirectly or directly caused by this module, except for the replacement of this module in case of manufacturing defects. This module must be installed by qualified technician. The information supplied is a guide only. This instruction guide may change without notice. Visit [www.fortinbypass.com](http://www.fortinbypass.com) to get the latest version.

**MISE EN GARDE**

L'information de ce guide est fournie sur la base de représentation (telle quelle) sans aucune garantie de précision et d'exactitude. Il est de la seule responsabilité de l'installateur de vérifier tous les fils et circuits avant d'effectuer les connexions. Seuls une sonde logique ou un multimètre digital doivent être utilisés. FORTIN SYSTÈMES ÉLECTRONIQUES n'assume aucune responsabilité de l'exactitude de l'information fournie. L'installation (dans chaque cas) est la responsabilité de l'installateur effectuant le travail. FORTIN SYSTÈMES ÉLECTRONIQUES n'assume aucune responsabilité suite à l'installation, que celle-ci soit bonne, mauvaise ou de n'importe autre type. Ni le fabricant, ni le distributeur ne se considèrent responsables des dommages causés ou ayant pu être causés, indirectement ou directement, par ce module, excepté le remplacement de ce module en cas de défectuosité de fabrication. Ce module doit être installé par un technicien qualifié. L'information fournie dans ce guide est une suggestion. Ce guide d'instruction peut faire l'objet de changement sans préavis. Consultez le [www.fortinbypass.com](http://www.fortinbypass.com) pour voir la plus récente version.

Copyright © 2006-2019, FORTIN AUTO RADIO INC ALL RIGHTS RESERVED PATENT PENDING

**TECH SUPPORT**

Tél: 514-255-HELP (4357)  
 1-877-336-7797

**ADDENDUM GUIDE**

[www.fortinbypass.com](http://www.fortinbypass.com)

WEB UPDATE | MISE À JOUR INTERNET

