

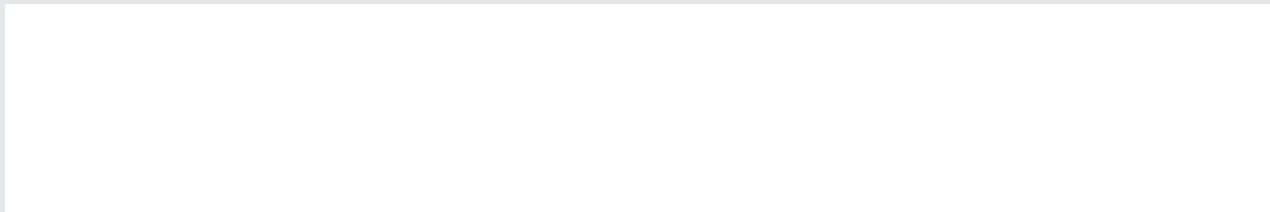
SPORTAGE, TUCSON

ADDENDUM - SUGGESTED WIRING CONFIGURATION SCHÉMA DE BRANCHEMENT SUGGÉRÉ



VEHICLES VEHICULES		YEARS ANNÉES	Transponder bypass Contournement de transpondeur
HYUNDAI / KIA			
SportageV6	Regular Key	2005-2007	●
TucsonV6	Regular Key	2004-2007	●

This manual may change without notice.
www.ifar.ca for latest version.
Ce Guide peut faire l'objet de changement sans préavis.
www.ifar.ca pour la récente version.

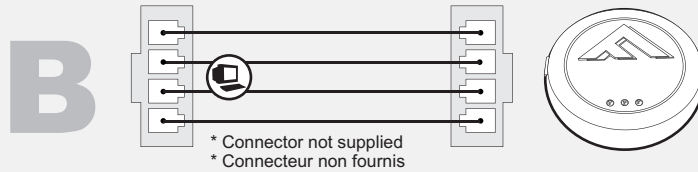


DESCRIPTION | DESCRIPTION

4-PIN CONNECTOR:

Data-Link & Internet Firmware Update Connector*
Data-Link & Connecteur pour mise à jour par internet*
(White | Blanc)

Connect with the FLASH-LINK UPDATER to update the firmware by Internet.
Connectez avec le FLASH LINK UPDATER pour les mises à jour du module par internet.



FLASH LINK UPDATER
Sold separately
Vendu séparément

* Connector not supplied
* Connecteur non fournis

B

4 PIN CONNECTOR:

DATA-LINK
(BLACK | NOIR)

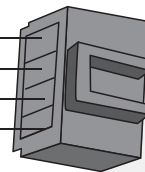
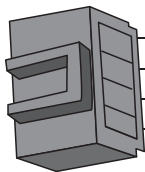
12V Battery (+)
12V Batterie (+)

Ground (-) | Masse (-)

DATA

DATA

Red Rouge	B1
Black Noir	B2
Blue Bleu	B3
White Blanc	B4



A

6 PIN CONNECTOR:

MAIN HARNESS | HARNAIS PRINCIPAL
(WHITE | BLANC)

(-)Ground While Running
(-)Masse d'activation

(+) Ignition

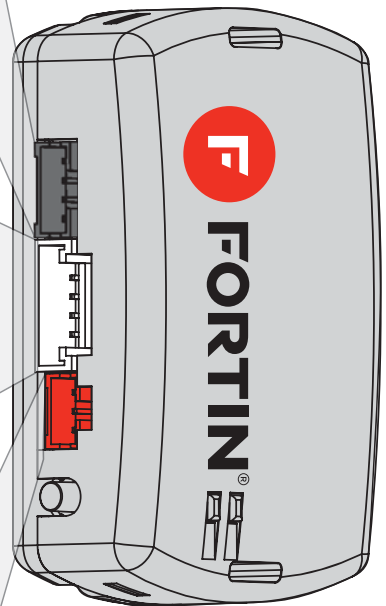
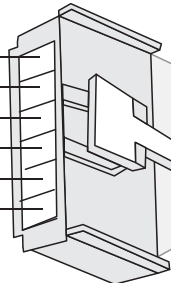
KeySens

(+/-) Data3

(+/-) Data1

(+/-) Data2

Dk.Blue Bleu Foncé	OUT	A1
Yellow Jaune	IN	A2
White/Black Blanc/Noir	OUT	A3
Red/Blue Rouge/Bleu	IN	A4
Lt.Blue/Black Bleu Pâle/Noir	IN/OUT	A5
Lt.Blue Bleu Pâle	IN/OUT	A6



D

3 PIN CONNECTOR:

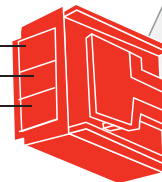
RELAY | RELAIS
(RED | ROUGE)

NC2

NO2

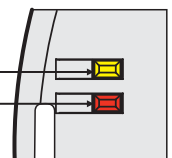
COMM2

White/Green Blanc/Vert	D1
White/Blue Blanc/Bleu	D2
White/Red Blanc/Rouge	D3

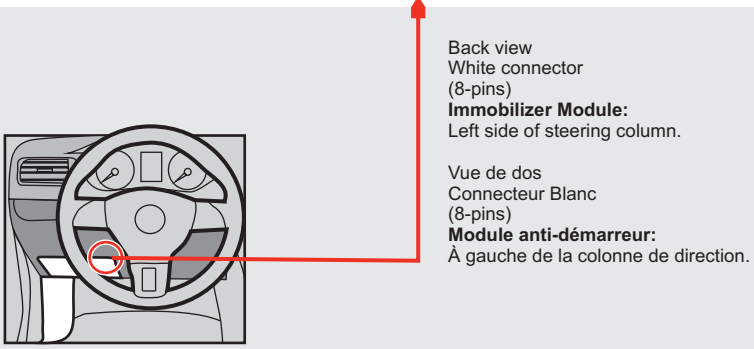
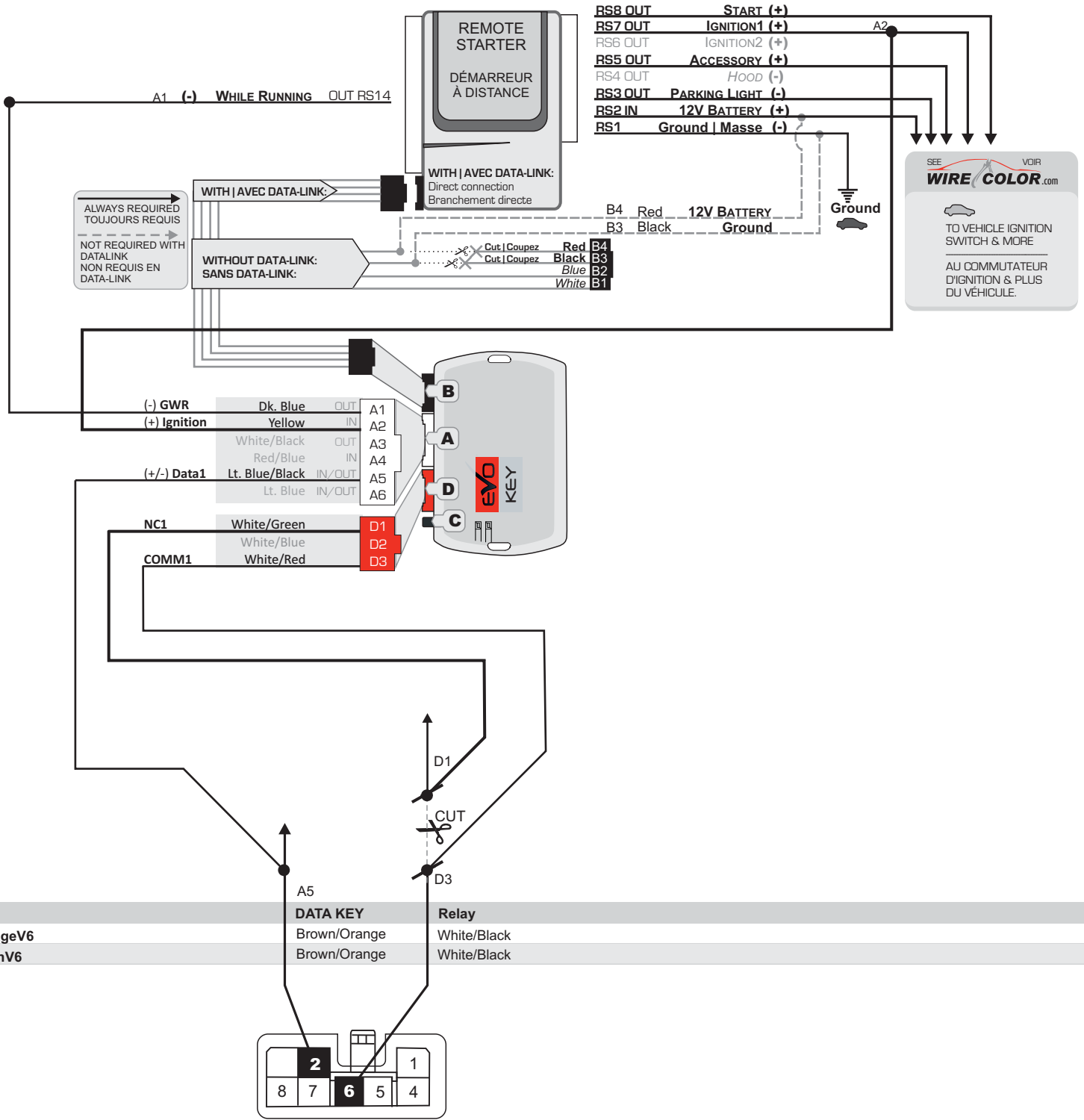


LED | DEL

Yellow | Jaune: **IGNITION ON**
Red | Rouge : **REMOTE START ON**



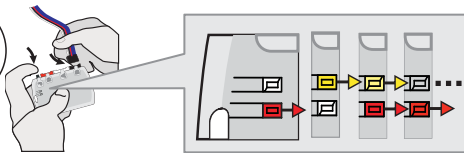
WIRING CONNECTION | GUIDE DE BRANCHEMENTS



PROGRAMMING PROCEDURE | PROCÉDURE DE PROGRAMMATION

1

x1 HOLD

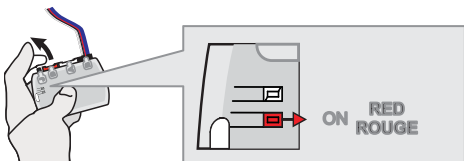


Press and hold the programming button:
Insert the 4-Pin (Data-link Connector) connector.

Appuyez et maintenir enfoncé le bouton de programmation:
Insérez le connecteur 4 pins (Connecteur Data-Link)

2

RELEASE

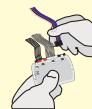


Release the programming button when the LED is RED.

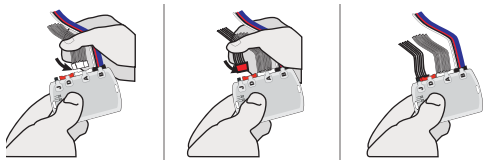
Relâchez le bouton de programmation quand la DEL est ROUGE.

If the LED is not solid RED disconnect the 4-Pin connector (Data Link) and go back to step 1.

Si le DEL n'est pas ROUGE débranchez le connecteur 4 pins (Connecteur Data Link) et allez au début de l'étape 1



3

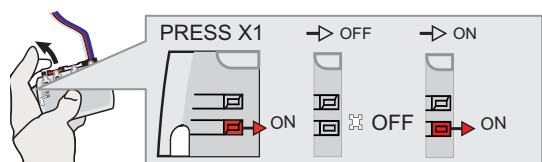


Insert the required remaining connectors.

Insérez les connecteurs requis restants.

4

x1 PRESS



Press and release the programming button once (1x).

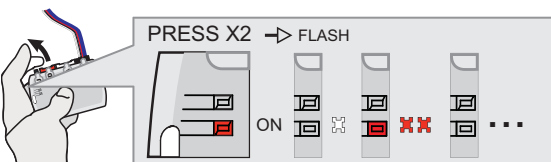
Appuyez et relâchez 1 fois le bouton de programmation.

↳ The RED LED will turn OFF and then back ON.

↳ La DEL ROUGE s'éteint et se rallume.

5

x2 PRESS



Press and release the programming button twice (2x).

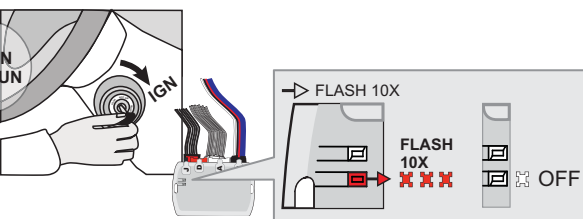
Appuyez et relâchez 2 fois le bouton de programmation.

↳ The RED LED will flash 2 times each second.

↳ La DEL ROUGE clignote 2 fois chaque seconde.

6

TURN ON/RUN



Turn the Ignition to the ON/RUN position.

Tournez la clé en position ignition (ON).

↳ The RED LED will flash rapidly ten (10) times.

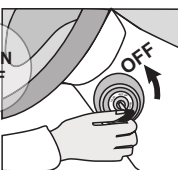
↳ La DEL ROUGE clignotera dix (10) fois rapidement.

↳ The RED LED will turn off.

↳ La DEL ROUGE s'éteint.

7

TURN OFF

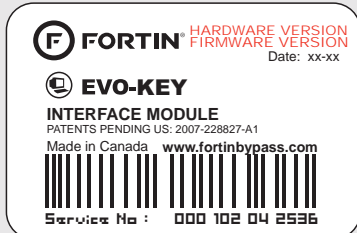


Turn the Ignition to the OFF position.

Tournez la clé à OFF.

The module is now programmed.

Le module est programmé.



Module label | Étiquette sur le module

Notice: Updated Firmware and Installation Guides

Updated firmware and installation guides are posted on our web site on a regular basis. We recommend that you update this module to the latest firmware and download the latest installation guide(s) prior to the installation of this product.

Notice: Mise à jour microprogramme et Guides d'installations

Des mises à jour du Firmware (microprogramme) et des guides d'installation sont mis en ligne régulièrement. Vérifiez que vous avez bien la dernière version logiciel et le dernier guide d'installation avant l'installation de ce produit.

WARNING

The information on this sheet is provided on an (as is) basis with no representation or warranty of accuracy whatsoever. It is the sole responsibility of the installer to check and verify any circuit before connecting to it. Only a computer safe logic probe or digital multimeter should be used. FORTIN ELECTRONIC SYSTEMS assumes absolutely no liability or responsibility whatsoever pertaining to the accuracy or currency of the information supplied. The installation in every case is the sole responsibility of the installer performing the work and FORTIN ELECTRONIC SYSTEMS assumes no liability or responsibility whatsoever resulting from any type of installation, whether performed properly, improperly or any other way. Neither the manufacturer or distributor of this module is responsible of damages of any kind indirectly or directly caused by this module, except for the replacement of this module in case of manufacturing defects. This module must be installed by qualified technician. The information supplied is a guide only. This instruction guide may change without notice. Visit www.fortinbypass.com to get the latest version.

MISE EN GARDE

L'information de ce guide est fournie sur la base de représentation (telle quelle) sans aucune garantie de précision et d'exactitude. Il est de la seule responsabilité de l'installateur de vérifier tous les fils et circuits avant d'effectuer les connexions. Seuls une sonde logique ou un multimètre digital doivent être utilisés. FORTIN SYSTÈMES ÉLECTRONIQUES n'assume aucune responsabilité de l'exactitude de l'information fournie. L'installation (dans chaque cas) est la responsabilité de l'installateur effectuant le travail. FORTIN SYSTÈMES ÉLECTRONIQUES n'assume aucune responsabilité suite à l'installation, que celle-ci soit bonne, mauvaise ou de n'importe autre type. Ni le manufacturier, ni le distributeur ne se considèrent responsables des dommages causés ou ayant pu être causés, indirectement ou directement, par ce module, excepté le remplacement de ce module en cas de défectuosité de fabrication. Ce module doit être installé par un technicien qualifié. L'information fournie dans ce guide est une suggestion. Ce guide d'instruction peut faire l'objet de changement sans préavis. Consultez le www.fortinbypass.com pour voir la plus récente version.

Copyright © 2006-2012, FORTIN AUTO RADIO INC ALL RIGHTS RESERVED PATENT PENDING

**TECH SUPPORT**

Tél: 514-255-HELP (4357)
1-877-336-7797

**ADDENDUM GUIDE**

www.fortinbypass.com

WEB UPDATE | MISE À JOUR INTERNET

