

REMOTE STARTER OPTION | OPTION DÉMARREUR À DISTANCE  
ALARM OPTION | OPTION ALARME



FUNCTIONNAL  
WITH VEHICLE OEM REMOTE\*

FONCTIONNEL AVEC LA  
TÉLÉCOMMANDE D'ORIGINE DU  
VÉHICULE\*



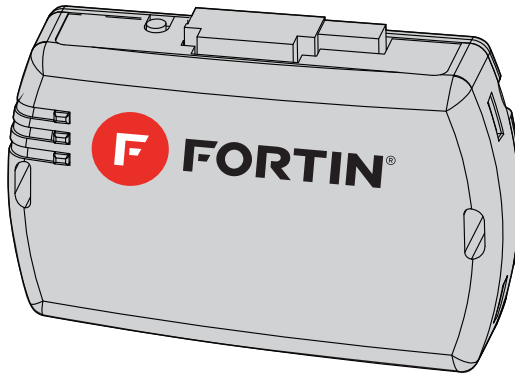
FUNCTIONAL WITH  
REMOTE STARTERS\*  
WITH DATA-LINK PROTOCOLE

FONCTIONNEL AVEC LES  
DÉMARREURS À DISTANCE\*  
EN PROTOCOLE DATA-LINK



FUNCTIONAL WITH RF KIT ANTENNA\*  
WITH DATA-LINK PROTOCOLE

FONCTIONNEL AVEC LES  
ANTENNE RF\* EN PROTOCOLE  
DATA-LINK



REMOTE  
STARTER  
DÉMARREUR  
À DISTANCE



ALARM  
ALARME

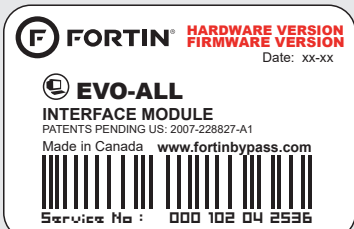


REMOTE STARTER  
AND ALARM  
DÉMARREUR  
À DISTANCE  
ET ALARME



\*NOT INCLUDED  
\*NON INCLUS

**!** EVO-ALL REMOTE STARTER ONLY COMPATIBLE WITH AUTOMATIC TRANSMISSION VEHICLES.  
DÉMARREUR À DISTANCE EVO-ALL COMPATIBLE AVEC VÉHICULE À TRANSMISSION AUTOMATIQUE SEULEMENT.



Module label | Étiquette sur le module

**Notice: Updated Firmware and Installation Guides**

Updated firmware and installation guides are posted on our web site on a regular basis. We recommend that you update this module to the latest firmware and download the latest installation guide(s) prior to the installation of this product.

**Notification: Mise à jour microprogramme et Guides d'installations**

Des mises à jour du Firmware (microprogramme) et des guides d'installation sont mises en ligne régulièrement. Vérifiez que vous avez bien la dernière version logiciel et le dernier guide d'installation avant l'installation de ce produit.

HARDWARE VERSION  
VERSION DU MATÉRIEL

Minimum **6**



**TECH SUPPORT**  
Tél: 514-255-HELP (4357)  
1-877-336-7797  
Fax: 514-255-1367

This manual may change without notice.  
www.fortinbypass.com for latest version.  
Ce Guide peut faire l'objet de  
changement sans préavis.  
www.fortinbypass.com  
pour la récente version.



**INSTALLATION GUIDE**  
Rev. 20140528

**www.fortinbypass.com**

**PARTS REQUIRED (NOT INCLUDED) | PIÈCES REQUISES (NON INCLUSES)**



**FLASH LINK UPDATER**

**FLASH LINK MANAGER**  
SOFTWARE | PROGRAMME



Microsoft Windows Computer (No Internet connection required)  
Ordinateur Microsoft Windows (Pas de connexion Internet requise)

**PARTS OPTIONNAL (NOT INCLUDED) | PIÈCES OPTIONNELLES (NON INCLUSES)**



**Valet Switch**  
Commutateur valet



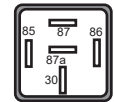
**Hood pin**  
commutateur de capot



**Détecteur d'impact**  
Shock sensor



**Siren**  
Sirene



**relay**  
relais



**RF-KIT WITH DATA-LINK**  
KIT RF AVEC DATA-LINK



**Remote starter WITH DATA-LINK**  
Démarreur à distance AVEC DATA-LINK

**ZONE INFRACTION | ZONE EN INFRACTION**

When a **zone is triggered**, the alarm will sound for **45 seconds**.

When the system is armed the starterkill is activated after **10 seconds**.

**ZONE EN INFRACTION**

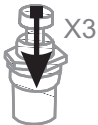
Lorsqu'une **zone est en infraction** l'alarme sonne pendant **45 secondes**.

Lorsque le système est armé le coupe moteur entre en fonction après **10 secondes**.

**ENTER/EXIT VALET MODE**



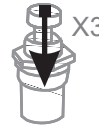
**Insert** the key and **turn it** to the ignition (RUN/ON) position.



Within 5 seconds **press and release** the Valet switch 3 times.



**Tournez** la clé de contact en position d'allumage (IGNITION ON / RUN).



En 5 secondes ou moins, **appuyez et relâchez** 3 fois sur la touche valet.

**DUAL ZONE DETECTION**

1/4 second pulse :  
3 chirp warning sound.

1 second pulse : zone **5** is triggered for 45 secondes.

**DETECTION DE ZONE DOUBLE**

Pulsation de 1/4 seconde :  
avertissement sonore 3 bip.

Pulsation de 1 seconde: infraction à la zone **5** pour 45 secondes.

## 5 ZONES PROTECTED | 5 ZONES DE PROTECTIONS

	CAN NETWORK RÉSEAU CAN	CONNEXIONS BRANCHEMENTS
3. Door   Porte	X	
4. Trunk   Valise	X	
5. Hood   Capot	X	X
6. Auxiliary   Auxiliaire		X
7. Not autorised ignition contact Contact d'ignition non autorisé		X
8. Dual stage sensor Détecteur 2 niveaux		X
<p>Areas <b>HOOD</b>, <b>TRUNK</b> and <b>DOORS</b> are determined by the options that the EVO-ALL can detected on the <b>CAN NETWORK</b>.</p> <p>Les zones <b>CAPOT</b>, <b>VALISE</b> et <b>PORTES</b> sont déterminées par les options que le EVO-ALL peut détecter sur le réseau <b>RÉSEAU CAN</b>.</p>		<p>Areas <b>HOOD</b> (may be supported by <b>CAN NETWORK</b>), auxiliary <b>SHOCK SENSOR / MOVEMENT</b> and <b>IGNITION KEY</b> are supported by the connections made on the EVO-ALL (see guide connection).</p> <p>Les zones <b>CAPOT</b> (peuvent-être supportées en CAN), <b>AUXILIAIRE</b>, <b>DÉTECTEUR DE CHOCS/MOUVEMENT</b> et <b>CLÉ DE CONTACT</b> sont supportées par les branchements qui doivent être effectués sur le EVO-ALL (voir guide de branchement).</p>

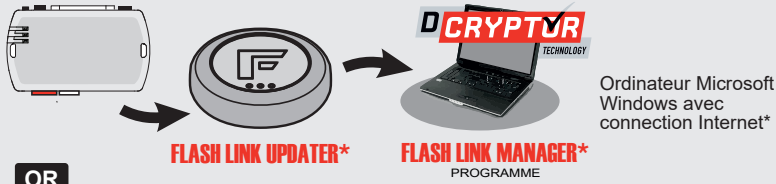
## ALARM DIAGNOSTIC | DIAGNOSTIQUE DE L'ALARME

	NUMBER OF HORN OR SIREN SHIRP AFTER DISARM
	NOMBRE DE COUPS DE KLAXON OU DE SIRÈNE APRÈS DÉSARMEMENT
3. Door   Porte	3X
4. Trunk   Valise	4X
5. Hood   Capot	5X
6. Auxiliary   Auxiliaire	6X
7. Not autorised ignition contact Contact d'ignition non autorisé	7X
8. Dual stage sensor Détecteur 2 niveaux	8X

The alarm keep in memory the last infraction.  
L'alarme garde en mémoire la dernière infraction.

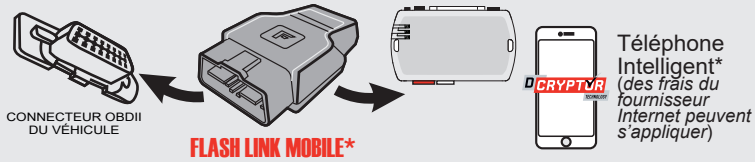
1

PROGRAMMING PROCEDURE | PROCÉDURE DE PROGRAMMATION



**Connect** the EVO-ALL module to the **Flash Link Updater** or to the **Flash Link Mobile**, (Sold separately).

OR  
OU



**Branchez** le modul EVO-ALL au **Flash Link Updater** ou au **Flash Link Mobile** (Vendu séparément).

ALARM OPTION SELECTION | SELECTION D'OPTION DE L'ALARME

**FLASH LINK MANAGER**  
SOFTWARE | PROGRAMME

ALARM OPTION SELECTION | SELECTION D'OPTION DE L'ALARME



EVO-ALL  
OPTIONS

Modify the following options and click 'Save options'  
Modifiez les options suivantes et cliquez sur 'Enregistrer les options'

<p><b>ON</b> <b>Evo Alarm enable</b></p> <p><b>G1 - Confirmation</b> Select between Horn (G-1.1) or Siren (G-1.2) depending on the installation.</p> <p><b>G2 - Chirp Confirmation</b> 1X LOCK : 1 chirp 1X UNLOCK : 2 chirps</p> <p><b>G3 - 1st lock/Unlock silent</b> 1st LOCK : silence and the 2nd LOCK : 1 chirp 1st UNLOCK : silence and the 2nd UNLOCK: 2 chirps</p> <p><b>G4 - Smart rearm</b> After unlocking the door, if no door is opened within <b>30 seconds</b> the alarm will rearm et the doors relock.</p>	<p><b>OUI</b> <b>Système Alarme Evo</b></p> <p><b>G1 - Confirmation</b> Sélectionner klaxon (G-1.1) ou sirène (G-1.2) selon le branchement.</p> <p><b>G2 - Confirmation sonore</b> 1X VERROUILLAGE : 1 bip 1X DÉVERROUILLAGE : 2 bips</p> <p><b>G3 - 1er verrouillage/Déverrouillage silencieux</b> 1er VERROUILLAGE : silence et 2ième VERROUILLAGE : 1 bip 1er DÉVERROUILLAGE : silence et 2ième DÉVERROUILLAGE: 2 bips</p> <p><b>G4 - Réarmement Intelligent</b> Après avoir déverrouillé les portes, si aucune porte n'est ouverte après <b>30 secondes</b> l'alarme se réarme et les portes se re-verrouillent.</p>
----------------------------------------------------------------------------------------------------------------------------------------------------------------------------------------------------------------------------------------------------------------------------------------------------------------------------------------------------------------------------------------------------------------------------------------------------------------------------------------------------------------------------------------------------------------------	------------------------------------------------------------------------------------------------------------------------------------------------------------------------------------------------------------------------------------------------------------------------------------------------------------------------------------------------------------------------------------------------------------------------------------------------------------------------------------------------------------------------------------------------------------------------------------------------------------------------------------------------------------------

No audible confirmation:

Aucune confirmation sonore:

<p><b>ON</b> <b>Evo Alarm enable</b></p> <p><b>OFF</b> <b>G1 - Confirmation</b></p> <p><b>OFF</b> <b>G2 - Chirp Confirmation</b></p> <p> <b>G3 - 1st lock/Unlock silent</b></p>	<p><b>OUI</b> <b>Système Alarme Evo</b></p> <p><b>NON</b> <b>G1 - Confirmation</b></p> <p><b>NON</b> <b>G2 - Confirmation sonore</b></p> <p> <b>G3 - 1er verrouillage/Déverrouillage silencieux</b></p>
--------------------------------------------------------------------------------------------------------------------------------------------------------------------------------------------------------------------------------------------------------------------	--------------------------------------------------------------------------------------------------------------------------------------------------------------------------------------------------------------------------------------------------------------------------------------------

SAVE OPTIONS  
ENREGISTREZ LES OPTIONS

REMOTE STARTER OPTION SELECTION | SELECTION D'OPTION DU DÉMARREUR À DISTANCE

**FLASH LINK MANAGER**  
SOFTWARE | PROGRAMME

REMOTE STARTER OPTION SELECTION  
SELECTION D'OPTION DU DÉMARREUR À DISTANCE

EVO-ALL  
OPTIONS

Modify the following options and click 'Save options'  
Modifiez les options suivantes et cliquez sur 'Enregistrer les options'

<p><b>ON</b> D1 - Stand Alone enable (3x Lock)</p> <p>Remote start by the vehicle OEM remote, press 3 times LOCK to start or stop the vehicle.</p> <p><b>D1.1 - Lock-Unlock-Lock</b> Press the Lock, unlock and lock button to start or stop the vehicle. (If this option is not selected, press 3 times the LOCK button)</p> <p><b>D1.2 - 2nd start attempt</b> If the vehicle fail to start once, the remote starter will try one more time.</p> <p><b>D1.3 - Diesel mode</b> Select if the vehicle is equippe with Diesel engine.</p> <p>Select the runtime desire:  <b>D1.4 - 3 minute runtime</b>  <b>D1.5 - 7 minute runtime</b>  <b>D1.6 - 15 minute runtime</b></p>	<p><b>OUI</b> D1 - Démarreur à distance autonome avec télécommande d'origine</p> <p>Démarrage à distance par la télécommande d'origine du véhicule, appuyez 3 fois sur le bouton VERROUILLAGE pour démarrer ou éteindre le véhicule.</p> <p><b>D1.1 - Verrouillage-Déverrouillage-Verrouillage</b> Appuyez sur les boutons Verrouillage, Déverrouillage et Verrouillage pour démarrer ou éteindre le véhicule. (Si cette option n est pas sélectionnée, appuyez 3 fois sur le bouton VERROUILLAGE)</p> <p><b>D1.2 - 2ieme essai au démarrage</b> Si le véhicule ne démarre pas au premier essai, le démarreur à distance essaye de nouveau.</p> <p><b>D1.3 - Mode Diesel</b> Choisir si le véhicule est équipé d'un moteur Diesel.</p> <p>Choisir le temps de marche désiré:  <b>D1.4 - Temps de marche de 3 minutes</b>  <b>D1.5 - Temps de marche de 7 minutes</b>  <b>D1.6 - Temps de marche de 15 minutes</b></p>
-----------------------------------------------------------------------------------------------------------------------------------------------------------------------------------------------------------------------------------------------------------------------------------------------------------------------------------------------------------------------------------------------------------------------------------------------------------------------------------------------------------------------------------------------------------------------------------------------------------------------------------------------------------------------------------------------------	-----------------------------------------------------------------------------------------------------------------------------------------------------------------------------------------------------------------------------------------------------------------------------------------------------------------------------------------------------------------------------------------------------------------------------------------------------------------------------------------------------------------------------------------------------------------------------------------------------------------------------------------------------------------------------------------------------------------------------------------------------------------------------------------------------------------------------------------------------------------------------------------------------------------------------------------------

<p><b>ON</b> D4 - Hybrid mode</p> <p>Select Hybrid mode only if the vehicle is equipped with Hybrid engine.</p>	<p><b>OUI</b> D4 - Mode hybride</p> <p>Selectionnez le mode hybride seulement pour les véhicules équipés d'un moteur Hybride.</p>
-----------------------------------------------------------------------------------------------------------------	-----------------------------------------------------------------------------------------------------------------------------------

SAVE OPTIONS  
ENREGISTREZ LES OPTIONS



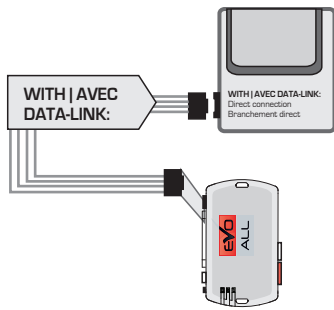
EVO-ALL REMOTE STARTER ONLY COMPATIBLE WITH AUTOMATIC TRANSMISSION VEHICLES.  
DÉMARREUR À DISTANCE EVO-ALL COMPATIBLE AVEC VÉHICULE À TRANSMISSION AUTOMATIQUE SEULEMENT.

**2**

Choose one of the following desired configuration.

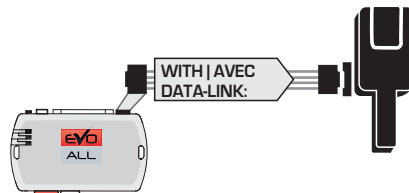
Choisissez une des configurations désirées suivantes.

**REMOTE STARTER  
 OR REMOTE STARTER / ALARM  
 DÉMARREUR À DISTANCE  
 OU DÉMARREUR À DISTANCE  
 / ALARME**



**PAGE 8**

**RF-KIT  
 KIT RF**



**PAGE 9**

**EVO-ALL ONLY  
 EVO-ALL SEULEMENT**



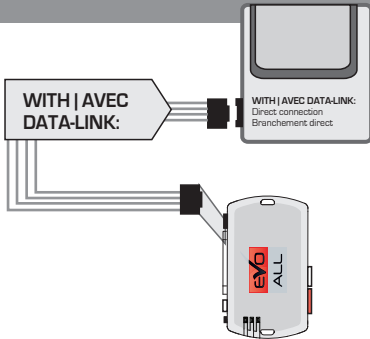
**PAGE 10**

EVO-ALL POSSIBLE CONFIGURATION | CONFIGURATION POSSIBLE DU EVO-ALL

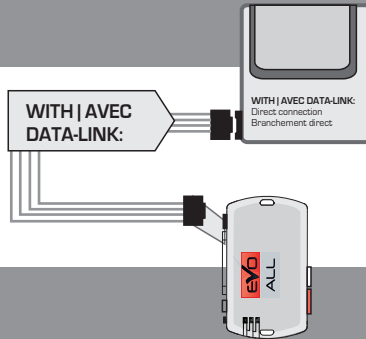


ALARM AND REMOTE STARTER OR ALARM | ALARME OU DÉMARREUR À DISTANCE OU ALARME DÉMARREUR

REMOTE STARTER  
OR REMOTE STARTER / ALARM  
DÉMARREUR À DISTANCE  
OU DÉMARREUR ALARME

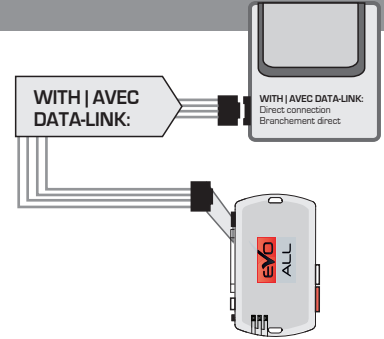


REMOTE STARTER  
DÉMARREUR À DISTANCE



ALARM  
ALARME

REMOTE STARTER  
OR REMOTE STARTER / ALARM  
DÉMARREUR À DISTANCE  
OU DÉMARREUR ALARME



CONTROLLED  
BY OEM REMOTE  
CONTROLÉ PAR  
TÉLÉCOMMANDE  
D'ORIGINE



**FLASH LINK MANAGER**  
SOFTWARE | PROGRAMME

**EVO-ALL  
OPTIONS**

Select the remote starter protocol and click 'Save options'  
Sélectionnez le protocole du démarreur à distance et cliquez sur 'Enregistrer les options'

**F- Datalink Protocols  
F- Protocoles Datalink**

<input type="checkbox"/> OFF NON	<input type="checkbox"/> ON OUI	F1 - Fortin OR   OU
<input type="checkbox"/> OFF NON	<input type="checkbox"/> ON OUI	F2 - AP/OFA Datalink OR   OU
<input type="checkbox"/> OFF NON	<input type="checkbox"/> ON OUI	F3 - D2D

Make the connections shown in the guide associated with the vehicle at:  
[www.fortinbypass.com](http://www.fortinbypass.com)

Effectuez les branchements montrés dans le guide associé au véhicule sur  
[www.fortinbypass.com](http://www.fortinbypass.com)

**FLASH LINK MANAGER**  
SOFTWARE | PROGRAMME

**EVO-ALL  
OPTIONS**

Modify the following options and click 'Save options'  
Modifiez les options suivantes et cliquez sur 'Enregistrer les options'

ON  
OUI G- Evo Alarm System  
G- Système d Alarme Evo

**F- Datalink Protocols  
F- Protocoles Datalink**

<input type="checkbox"/> OFF NON	<input type="checkbox"/> ON OUI	F1 - Fortin OR   OU
<input type="checkbox"/> OFF NON	<input type="checkbox"/> ON OUI	F2 - AP/OFA Datalink OR   OU
<input type="checkbox"/> OFF NON	<input type="checkbox"/> ON OUI	F3 - D2D

see connexion voir connexion **B**

**FLASH LINK MANAGER**  
SOFTWARE | PROGRAMME

**EVO-ALL  
OPTIONS**

Modify the following options and click 'Save options'  
Modifiez les options suivantes et cliquez sur 'Enregistrer les options'

ON  
OUI C1 - OEM remote monitoring  
C1 - Supervision de la télécommande d origine

**F- Datalink Protocols  
F- Protocoles Datalink**

<input type="checkbox"/> OFF NON	<input type="checkbox"/> ON OUI	F1 - Fortin OR   OU
<input type="checkbox"/> OFF NON	<input type="checkbox"/> ON OUI	F2 - AP/OFA Datalink OR   OU
<input type="checkbox"/> OFF NON	<input type="checkbox"/> ON OUI	F3 - D2D

Make the connections shown in the guide associated with the vehicle at:  
[www.fortinbypass.com](http://www.fortinbypass.com)

Effectuez les branchements montrés dans le guide associé au véhicule sur  
[www.fortinbypass.com](http://www.fortinbypass.com)



**CONFIGURATION POSSIBLE DU EVO-ALL**



**RF-KIT**

**RF-KIT  
KIT RF**

**REMOTE STARTER  
DÉMARREUR À DISTANCE**

**RF-KIT  
KIT RF**

**ALARM  
ALARME**

**RF-KIT  
KIT RF**

**ALARM  
REMOTE STARTER  
ALARME  
DÉMARREUR À DISTANCE**

**FLASH LINK MANAGER**  
SOFTWARE | PROGRAMME

**EVO-ALL  
OPTIONS**

Modify the following options and click 'Save options'  
Modifiez les options suivantes et cliquez sur 'Enregistrer les options'

**ON**  **OUI** **D1 - OEM Stand Alone Remote Starter**  
**D1 - Fonction démarreur autonome**

**ON**  **OUI** **H- Supported RF Kits**  
**H- Kit RF supportés**

**OFF**  **ON** **H1 - Fortin**  
**NON** **OUI** **OR | OU**

**OFF**  **ON** **H2 - Fortin2**  
**NON** **OUI** **OR | OU**

**OFF**  **ON** **H3 - Crime Stopper**  
**NON** **OUI** **OR | OU**

**OFF**  **ON** **H4 - AudioVox FLRF, DEI SmartStart**  
**NON** **OUI** **OR | OU**

**OFF**  **ON** **H5 - DEI XL202**  
**NON** **OUI**

see connection **B**  
voir connexion

**FLASH LINK MANAGER**  
SOFTWARE | PROGRAMME

**EVO-ALL  
OPTIONS**

Modify the following options and click 'Save options'  
Modifiez les options suivantes et cliquez sur 'Enregistrer les options'

**ON**  **OUI** **G- Evo Alarm System**  
**G- Système d Alarme Evo**

**ON**  **OUI** **H- Supported RF Kits**  
**H- Kit RF supportés**

**OFF**  **ON** **H1 - Fortin**  
**NON** **OUI** **OR | OU**

**OFF**  **ON** **H2 - Fortin2**  
**NON** **OUI** **OR | OU**

**OFF**  **ON** **H3 - Crime Stopper**  
**NON** **OUI** **OR | OU**

**OFF**  **ON** **H4 - AudioVox FLRF, DEI SmartStart**  
**NON** **OUI** **OR | OU**

**OFF**  **ON** **H5 - DEI XL202**  
**NON** **OUI**

see connection **A**  
voir connexion

**FLASH LINK MANAGER**  
SOFTWARE | PROGRAMME

**EVO-ALL  
OPTIONS**

Modify the following options and click 'Save options'  
Modifiez les options suivantes et cliquez sur 'Enregistrer les options'

**ON**  **OUI** **D1 - OEM Stand Alone Remote Starter**  
**D1 - Fonction démarreur autonome**

**ON**  **OUI** **G- Evo Alarm System**  
**G- Système d Alarme Evo**

**ON**  **OUI** **H- Supported RF Kits**  
**H- Kit RF supportés**

**OFF**  **ON** **H1 - Fortin**  
**NON** **OUI** **OR | OU**

**OFF**  **ON** **H2 - Fortin2**  
**NON** **OUI** **OR | OU**

**OFF**  **ON** **H3 - Crime Stopper**  
**NON** **OUI** **OR | OU**

**OFF**  **ON** **H4 - AudioVox FLRF, DEI SmartStart**  
**NON** **OUI** **OR | OU**

**OFF**  **ON** **H5 - DEI XL202**  
**NON** **OUI**

see connection **A**  
voir connexion



**EVO-ALL REMOTE STARTER ONLY COMPATIBLE WITH AUTOMATIC TRANSMISSION VEHICLES.  
DÉMARREUR À DISTANCE EVO-ALL COMPATIBLE AVEC VÉHICULE À TRANSMISSION AUTOMATIQUE SEULEMENT.**

**CONFIGURATION POSSIBLE DU EVO-ALL**



**OEM REMOTE WITH EVO-ALL | TÉLÉCOMMANDE D'ORIGINE AVEC EVO-ALL**

**REMOTE STARTER**  
**DÉMARREUR À DISTANCE**

**ALARM**  
**ALARME**

**ALARM**  
**REMOTE STARTER**  
**ALARME**  
**DÉMARREUR À DISTANCE**

**CONTROLLED BY OEM REMOTE**  
**CONTROLÉ PAR TÉLÉCOMMANDE D'ORIGINE**

**CONTROLLED BY OEM REMOTE**  
**CONTROLÉ PAR TÉLÉCOMMANDE D'ORIGINE**

**CONTROLLED BY OEM REMOTE**  
**CONTROLÉ PAR TÉLÉCOMMANDE D'ORIGINE**

**FLASH LINK MANAGER**  
SOFTWARE | PROGRAMME

**EVO-ALL OPTIONS**

Modify the following options and click 'Save options'  
Modifiez les options suivantes et cliquez sur 'Enregistrer les options'

**ON OUI** D1 - OEM Stand Alone Remote Starter  
D1 - Fonction démarreur autonome

Make the connections shown in the guide **STAND ALONE EVO-ALL** associated with the vehicle at: [www.fortinbypass.com](http://www.fortinbypass.com)  
Effectuez les branchements montrés dans le guide **DÉMARREUR AUTONOME EVO-ALL** associé au véhicule sur [www.fortinbypass.com](http://www.fortinbypass.com)

**FLASH LINK MANAGER**  
SOFTWARE | PROGRAMME

**EVO-ALL OPTIONS**

Modify the following options and click 'Save options'  
Modifiez les options suivantes et cliquez sur 'Enregistrer les options'

**ON OUI** G- Evo Alarm System  
G- Système d Alarme Evo

see connection voir connexion **A**

**FLASH LINK MANAGER**  
SOFTWARE | PROGRAMME

**EVO-ALL OPTIONS**

Modify the following options and click 'Save options'  
Modifiez les options suivantes et cliquez sur 'Enregistrer les options'

**ON OUI** D1 - OEM Stand Alone Remote Starter  
D1 - Fonction démarreur autonome

**&**

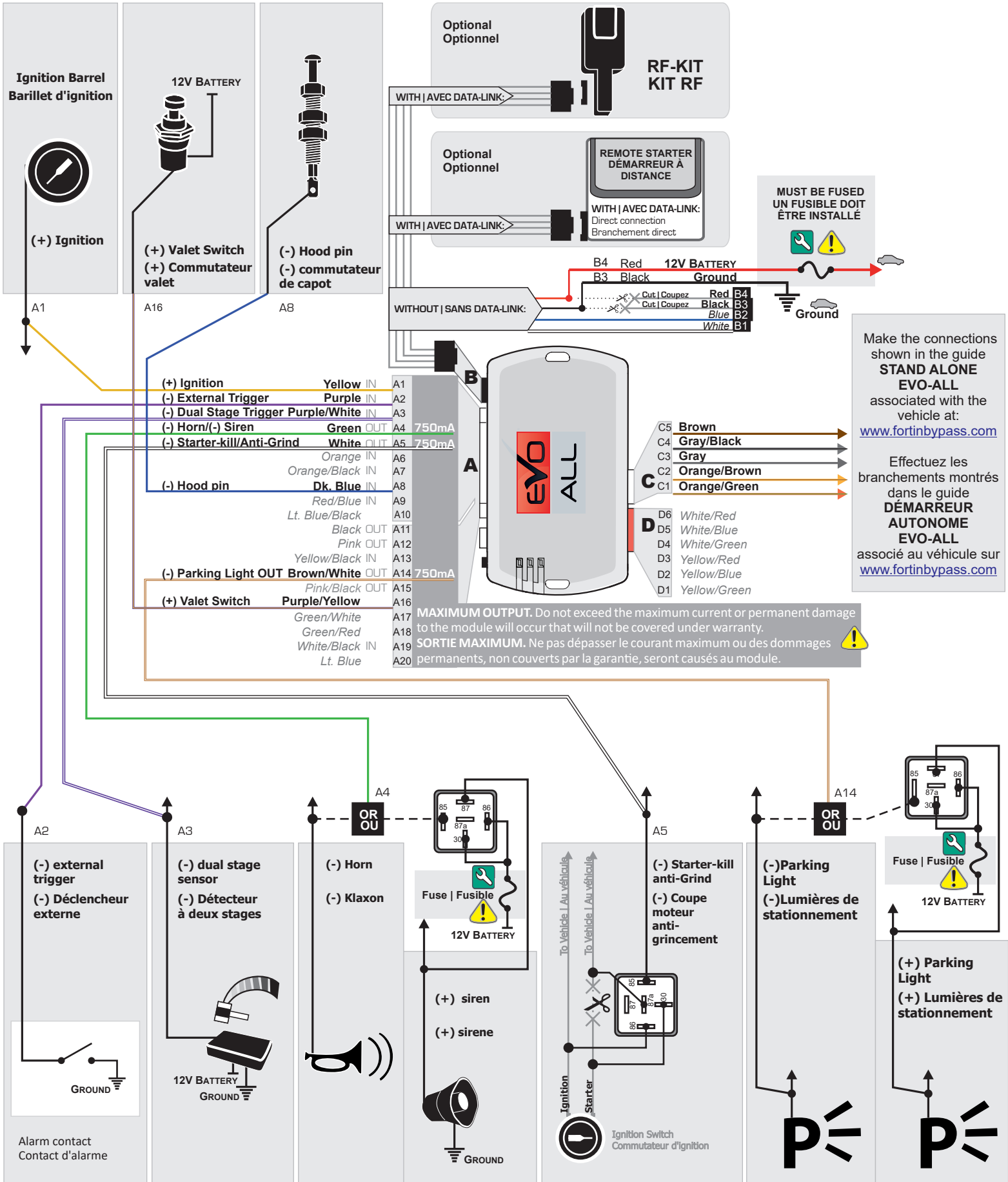
**ON OUI** G- Evo Alarm System  
G- Système d Alarme Evo

see connection voir connexion **B**

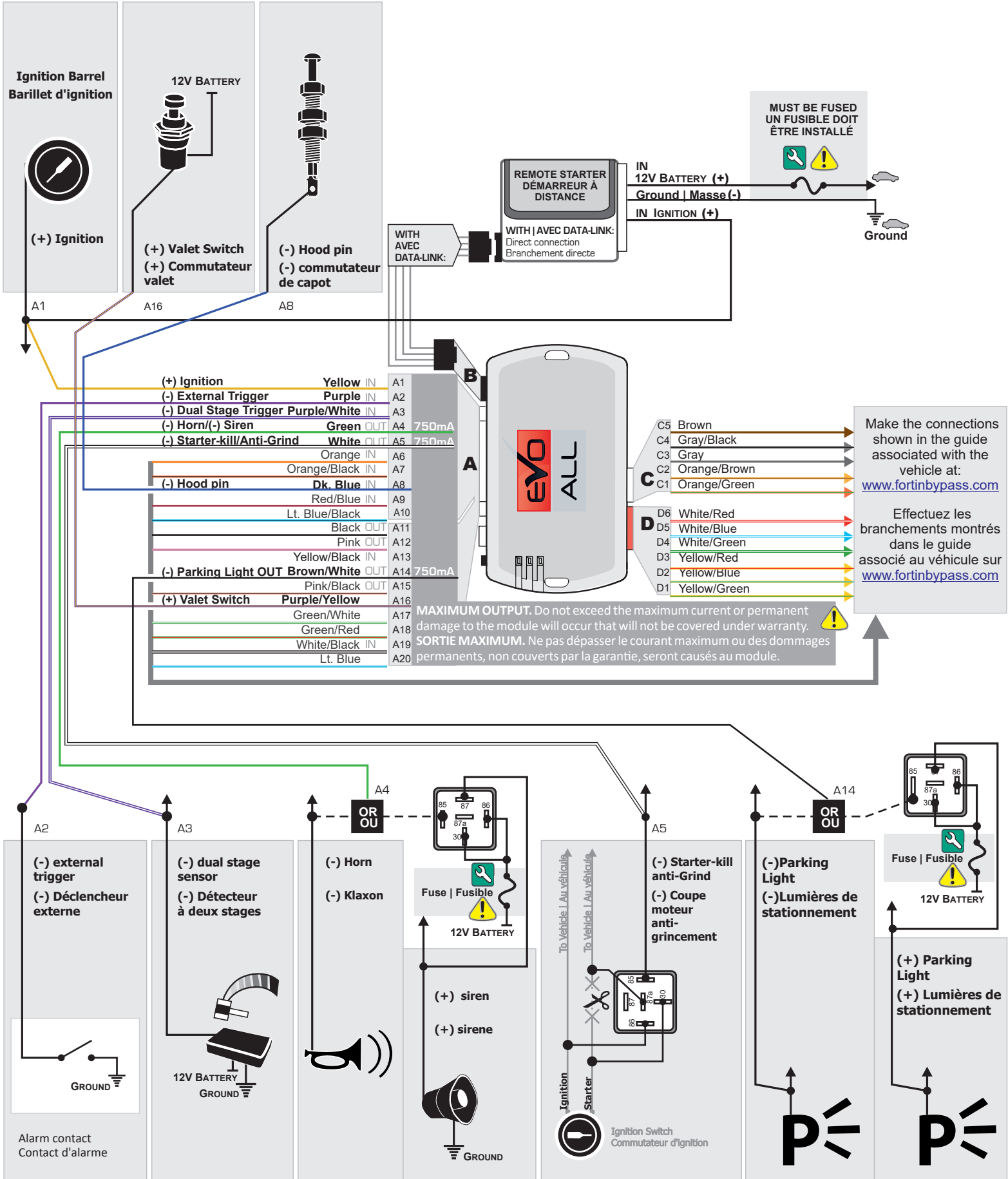


**EVO-ALL REMOTE STARTER ONLY COMPATIBLE WITH AUTOMATIC TRANSMISSION VEHICLES.**  
**DÉMARREUR À DISTANCE EVO-ALL COMPATIBLE AVEC VÉHICULE À TRANSMISSION AUTOMATIQUE SEULEMENT.**

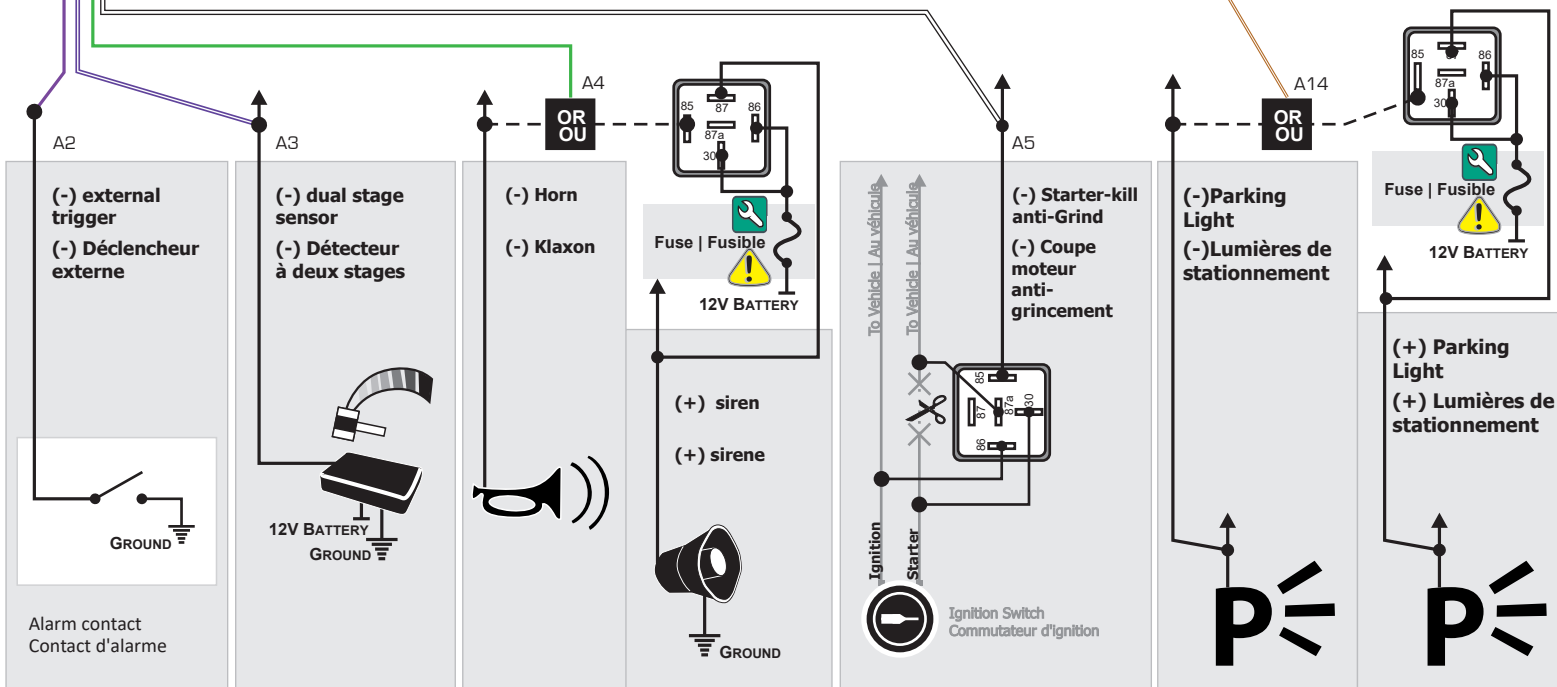
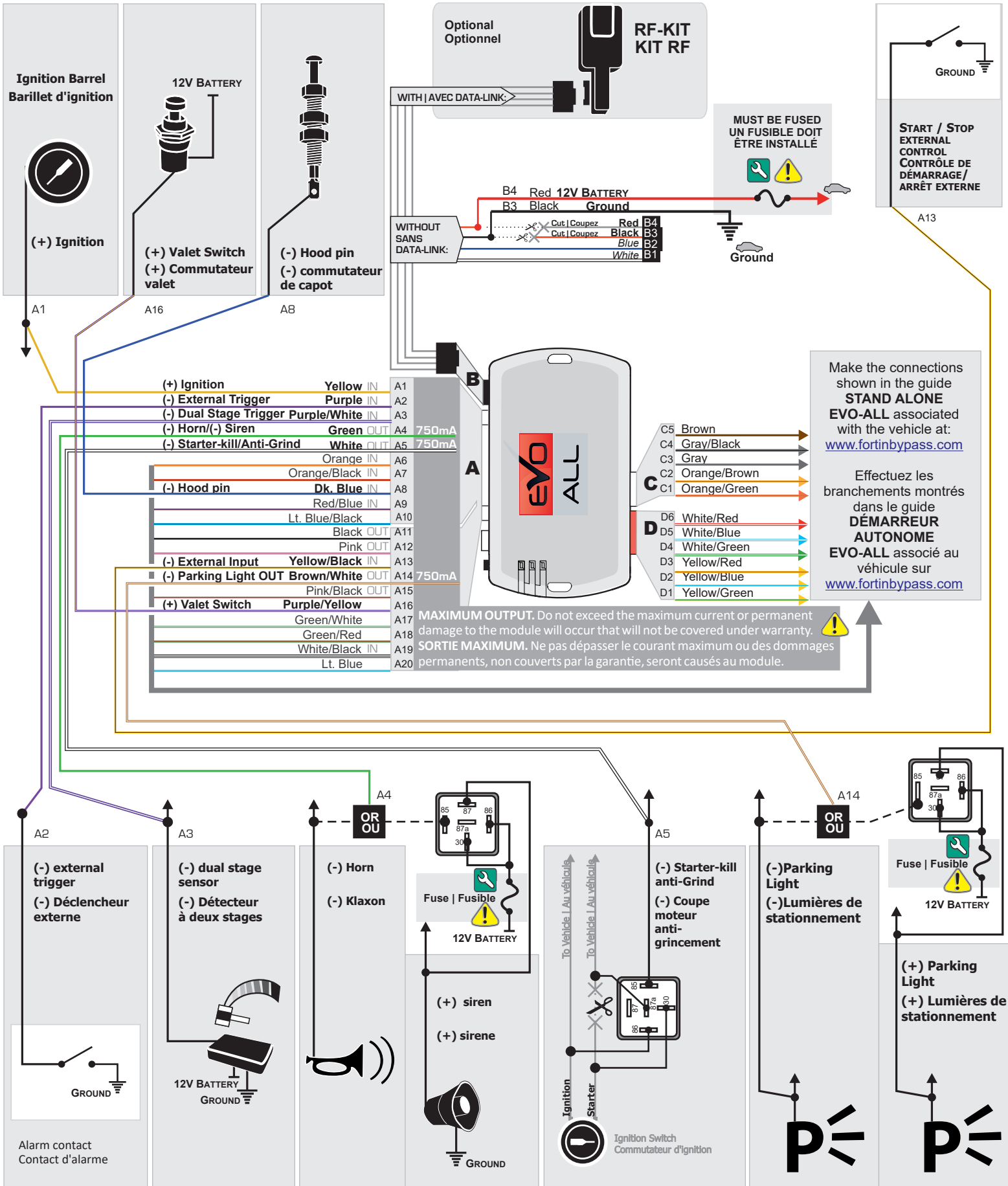
**A WIRING CONNECTION EVO-ALL ALARM**  
**GUIDE DE BRANCHEMENTS ALARM DU EVO-ALL**



**B WIRING CONNECTION EVO-ALL ALARM ACTIVE WITH EXTERNAL REMOTE STARTER**  
**GUIDE DE BRANCHEMENTS EVO-ALL ALARM ACTIVE AVEC DÉMARREUR À DISTANCE EXTERNE**



**WIRING CONNECTION EVO-ALL ALARM ACTIVE / EVO-ALL REMOTE STARTER ACTIF**  
**GUIDE DE BRANCHEMENTS EVO-ALL ALARM ACTIVE / EVO-ALL DÉMARREUR À DISTANCE ACTIF**



## REMOTE STARTER FUNCTIONALITY | FONCTIONNALITÉ DU DÉMARREUR À DISTANCE

<p>All doors must be closed. Toutes les portes doivent être fermées</p>	<p><b>Press</b> the OEM remote s <b>Lock button 3x</b> to remote-start (or remote-stop) the vehicle. (or the OEM remote s <b>Lock, Unlock &amp; lock buttons</b> if the function (D1.1) is enable.)</p> <p><b>Appuyez</b> sur le <b>bouton Verrouillage 3X</b> de la télécommande d'origine pour démarrer à distance (ou arrêter à distance) le véhicule. (ou les <b>boutons Verrouillage, Déverrouillage et Verrouillage</b> de la télécommande d'origine, si la fonction (D1.1) est activée.)</p>	<p>The vehicle will <b>START</b>. Le véhicule <b>DÉMARRE</b>.</p>

Follow the **REMOTE STARTER FUNCTIONALITY** associated to the vehicle.  
see [www.fortinbypass.com](http://www.fortinbypass.com) for the vehicle guide.

Suivez les instructions de **FONCTIONNALITÉS DU DÉMARREUR À DISTANCE** associé au véhicule.  
Voir [www.fortinbypass.com](http://www.fortinbypass.com) pour le guide d'installation.

## WARNING | ATTENTION



It is the responsibility of the vehicle operator to:

- ensure that their vehicle is parked in a safe and responsible manner.
- ensure that the vehicle is not remote-start indoors (garage, underground parking).
- ensure that the vehicle is not remote-start with a passenger inside.
- ensure that the gearshift lever is in **PARK** on a automatic transmission in order to avoid accidents upon remote starting when leaving the vehicle. (Note: Make sure that the automatic vehicle cannot start in "Drive".)
- ensure that the remote starter is disabled or put into valet mode before servicing. When servicing the vehicle enables VALET MODE (See Page 2).

Il est de la responsabilité du conducteur du véhicule de s'assurer:

- que le véhicule est stationné de façon convenable et sécuritaire.
- que le véhicule ne démarre jamais ou fait fonctionner le moteur dans des endroits clos ou non aéré comme un garage, à cause des gaz d'échappement.
- que le véhicule n'est jamais démarré à distance avec un passager à l'intérieur.
- que le levier de transmission de vitesse de véhicule à transmission automatique est en position « Park » avant de quitter le véhicule afin d'éviter tout dommage au moment du démarrage à distance. (Note : Assurez-vous que le véhicule à transmission automatique ne peut pas démarrer lorsque le levier de transmission est en position « Drive »).
- que le démarreur à distance est désactivé ou mis en mode valet avant de le confier à un mécanicien ou un technicien affecté à l'entretien ou avant de le confier à un tiers. Désactivez le système en activant le MODE VALET (voir Page 2).

## LEGEND | LÉGENDE



**MUST BE DONE | DOIT ÊTRE EFFECTUÉ**



**WARNING | ATTENTION**



Module label | Étiquette sur le module

**Notice: Updated Firmware and Installation Guides**

Updated firmware and installation guides are posted on our web site on a regular basis. We recommend that you update this module to the latest firmware and download the latest installation guide(s) prior to the installation of this product.

**Notification: Mise à jour microprogramme et Guides d'installations**

Des mises à jour du Firmware (microprogramme) et des guides d'installation sont mises en ligne régulièrement. Vérifiez que vous avez bien la dernière version logiciel et le dernier guide d'installation avant l'installation de ce produit.

**WARNING**

The information on this sheet is provided on an (as is) basis with no representation or warranty of accuracy whatsoever. It is the sole responsibility of the installer to check and verify any circuit before connecting to it. Only a computer safe logic probe or digital multimeter should be used. FORTIN ELECTRONIC SYSTEMS assumes absolutely no liability or responsibility whatsoever pertaining to the accuracy or currency of the information supplied. The installation in every case is the sole responsibility of the installer performing the work and FORTIN ELECTRONIC SYSTEMS assumes no liability or responsibility whatsoever resulting from any type of installation, whether performed properly, improperly or any other way. Neither the manufacturer or distributor of this module is responsible of damages of any kind indirectly or directly caused by this module, except for the replacement of this module in case of manufacturing defects. This module must be installed by qualified technician. The information supplied is a guide only. This instruction guide may change without notice. Visit [www.fortinbypass.com](http://www.fortinbypass.com) to get the latest version.

**MISE EN GARDE**

L'information de ce guide est fournie sur la base de représentation (telle quelle) sans aucune garantie de précision et d'exactitude. Il est de la seule responsabilité de l'installateur de vérifier tous les fils et circuits avant d'effectuer les connexions. Seuls une sonde logique ou un multimètre digital doivent être utilisés. FORTIN SYSTÈMES ÉLECTRONIQUES n'assume aucune responsabilité de l'exactitude de l'information fournie. L'installation (dans chaque cas) est la responsabilité de l'installateur effectuant le travail. FORTIN SYSTÈMES ÉLECTRONIQUES n'assume aucune responsabilité suite à l'installation, que celle-ci soit bonne, mauvaise ou de n'importe autre type. Ni le manufacturier, ni le distributeur ne se considèrent responsables des dommages causés ou ayant pu être causés, indirectement ou directement, par ce module, excepté le remplacement de ce module en cas de défectuosité de fabrication. Ce module doit être installé par un technicien qualifié. L'information fournie dans ce guide est une suggestion. Ce guide d'instruction peut faire l'objet de changement sans préavis. Consultez le [www.fortinbypass.com](http://www.fortinbypass.com) pour voir la plus récente version.

Copyright © 2006-2013, FORTIN AUTO RADIO INC ALL RIGHTS RESERVED PATENT PENDING


**TECH SUPPORT**

Tél: 514-255-HELP (4357)  
1-877-336-7797


**ADDENDUM GUIDE**

[www.fortinbypass.com](http://www.fortinbypass.com)

WEB UPDATE | MISE À JOUR INTERNET

