

REGULAR INSTALLATION INSTALLATION RÉGULIÈRE

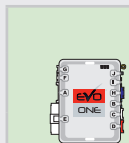
 ADDENDUM - SUGGESTED WIRING CONFIGURATION
 ADDENDA - SCHÉMA DE BRANCHEMENT SUGGÉRÉ

VEHICLE VEHICULES		YEARS ANNÉES	Vehicle functions supported in this diagram (functional if equipped) Fonctions du véhicule supportées dans ce diagramme (fonctionnelles si équipé)												
KIA			Immobilizer bypass Contournement d'immobilisateur	T-Harness available (sold separately) Harnais en T disponible (vendu séparément)	Lock	Unlock	Arm	Disarm	Parking Light	Trunk (open)	RAP Disable	Tachometer	Door Status	Trunk Status	Foot-Brake Status
Amanti		2007-2009	•	•	•	•	•	•	•	•	•	•	•	•	•


**BYPASS FIRMWARE VERSION
VERSION LOGICIELLE CONTOURNEMENT**
76.[60]

MINIMUM

 To add the firmware version and the options, use the **FLASH LINK UPDATER** or **FLASH LINK MOBILE** tool, sold separately.

 Pour ajouter la version logicielle et les options, utilisez l'outil **FLASH LINK UPDATER** ou **FLASH LINK MOBILE**, vendu séparément.


**Program bypass option
IF THE VEHICLE IS NOT EQUIPPED
WITH FUNCTIONAL HOOD PIN:**

**Programmez l'option du contournement
SI LE VÉHICULE N'EST PAS ÉQUIPÉ
D'UN CONTACT DE CAPOT FONCTIONNEL:**

**UNIT OPTION
OPTION UNITE**
A11
**OFF
NON**
DESCRIPTION

Hood trigger (Output Status).

Contact de capot (état de sortie).



**Program bypass option:
Programmez l'option du contournement:**

**UNIT OPTION
OPTION UNITE**
C1
DESCRIPTION

OEM Remote status (Lock/Unlock) monitoring

Suivi des status (Verrouillage/Déverrouillage) de la télécommande d'origine



**Program bypass option
(If equipped with OEM alarm):
Programmez l'option du contournement
(Si équipé d'une alarme d'origine):**

**UNIT OPTION
OPTION UNITE**
D2
DESCRIPTION

Unlock before / Lock after (Disarm OEM alarm)

Déverrouille avant / Verrouille après (Désarme l'alarme d'origine)

MANDATORY INSTALL | INSTALLATION OBLIGATOIRE

*** HOOD
PIN
CONTACT
DE CAPOT**


HOOD STATUS: THE HOOD PIN SWITCH (INCLUDED) MUST BE INSTALLED IF THE VEHICLE CAN BE REMOTE STARTED WITH THE HOOD OPEN, SET FUNCTION A11 TO OFF.

STATUT DE CAPOT: LE CONTACT DE CAPOT (INCLUS), DOIT ÊTRE INSTALLÉ SI LE VÉHICULE PEUT DÉMARRER À DISTANCE, LORSQUE LE CAPOT EST OUVERT, PROGRAMMEZ LA FONCTION A11 À NON.

A11
**OFF
NON**
**SECURITY STICKER
AUTOCOLLANT DE
SÉCURITÉ**

 Included
Inclus

Notice: the installation of safety elements are mandatory. The hood pin and the sticker are essential security elements and must be installed.

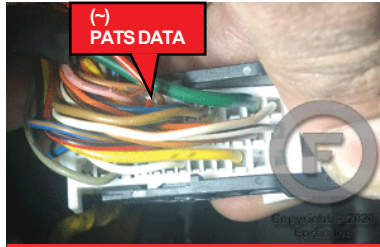
Notice: l'installation des éléments de sécurité est obligatoire. Le contact de capot et l'autocollant de sécurité sont des éléments de sécurité essentiels et doivent absolument être installés.

THIS MODULE MUST BE INSTALLED BY A QUALIFIED TECHNICIAN. A WRONG CONNECTION CAN CAUSE PERMANENT DAMAGE TO THE VEHICLE.

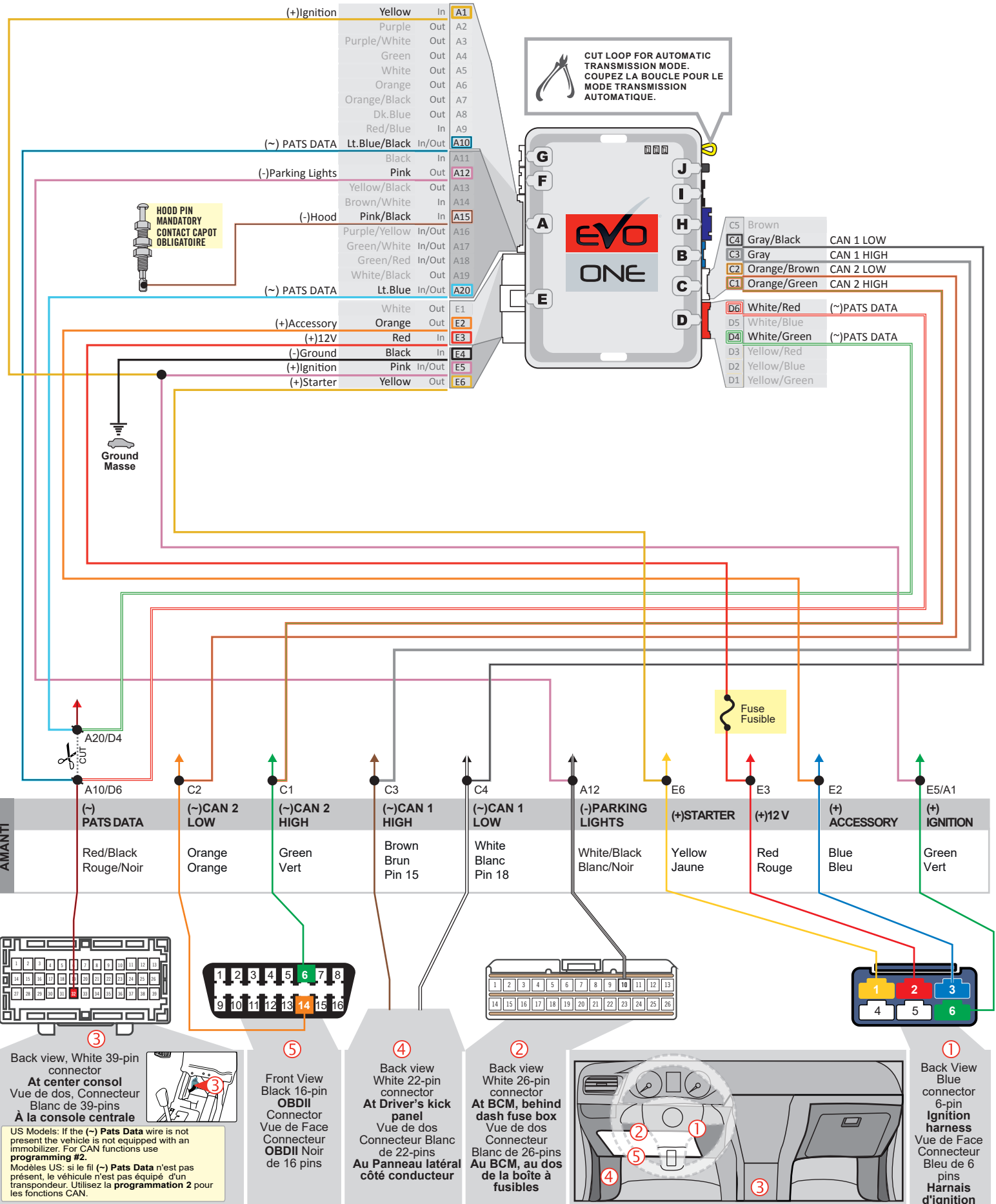
CE MODULE DOIT ÊTRE INSTALLÉ PAR UN TECHNICIEN QUALIFIÉ, TOUTE ERREUR DANS LES BRANCHEMENTS PEUT OCCASIONNER DES DOMMAGES PERMANENTS AU VÉHICULE.

DESCRIPTION | DESCRIPTION

- ③ At centre consol
À la console centrale

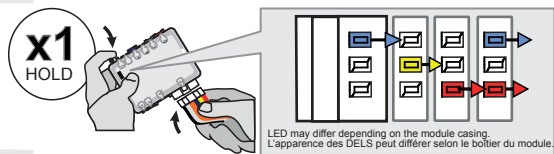


WIRING CONNECTION | GUIDE DE BRANCHEMENTS



KEY BYPASS PROGRAMMING PROCEDURE | PROCÉDURE DE PROGRAMMATION CONTOURNEMENT DE CLÉ

1



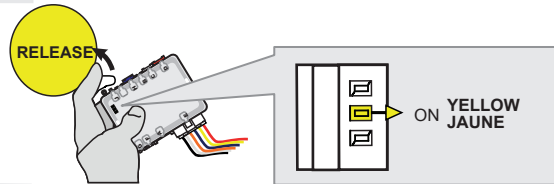
Press and hold the programming button: Insert the 6-Pin Main connector.

Appuyez et maintenir le bouton de programmation enfoncé: Insérez le connecteur Principal à 6-broches.

↳ The BLUE, YELLOW, RED and BLUE & RED LEDs will alternatively illuminate.

↳ Les DELs BLEUE, JAUNE, ROUGE et BLEUE & ROUGE illumineront alternativement.

2

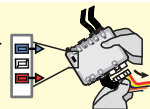


Release the programming button when the YELLOW LED is ON.

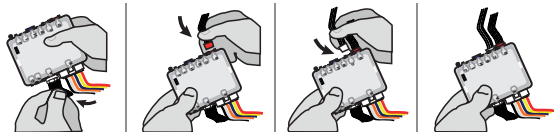
Relâchez le bouton de programmation quand la DEL JAUNE est allumée.

If the YELLOW LED is not ON solid, disconnect the 6-Pin Main connector and go back to step 1.

Si la DEL JAUNE n'est pas allumée, débranchez le connecteur Principal à 6-broches et retournez au début de l'étape 1.



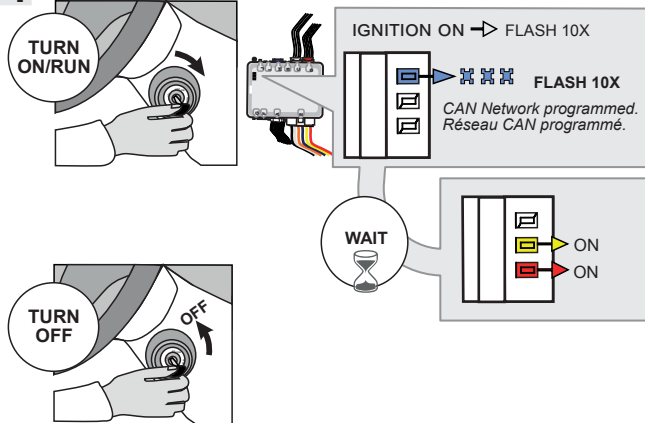
3



Insert the required remaining connectors.

Insérez les connecteurs requis restants.

4



Turn the key to the Ignition ON/RUN position.

Tournez la clé à Ignition.

↳ The BLUE LED will flash rapidly ten (x10) times. CAN Network programmed.

↳ La DEL BLEUE clignotera dix (10) fois rapidement : Réseau CAN programmé.

Wait

Attendre

↳ When the RED and the YELLOW LED will turn ON:

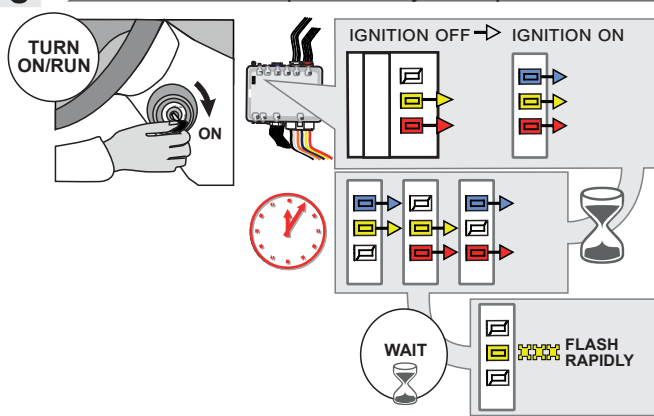
↳ Lorsque les DELs ROUGE et JAUNE s'allumeront:

Turn the key to the OFF position.

Tournez la clé à la position Arrêt (OFF).

5

This process may take up to 5 minutes | La programmation peut prendre 5 minutes.



Turn the key to the Ignition ON/RUN position.

Tournez la clé à ignition.

↳ The RED, the BLUE and the YELLOW LEDs are ON: programming process started.

↳ Les DELs ROUGE, BLEU et JAUNE sont allumées: début programmation

↳ The LEDs slowly alternate between the RED, BLUE and YELLOW LED's: processing...

↳ Les DELs alternent lentement entre ROUGE, BLEU et JAUNE: procède à la programmation...

↳ When the YELLOW LED begins to flash rapidly: The key bypass is programmed.

↳ Lorsque la DEL JAUNE clignote rapidement: Le contournement de la clé est programmé.

This process may take up to 5 minutes | La programmation peut prendre 5 minutes

6



Turn the key to the OFF position.

Tournez la clé à la position Arrêt OFF.

The module is now programmed.

Use the remote of the remote starter or security system to test all of the supported features to ensure proper programming.

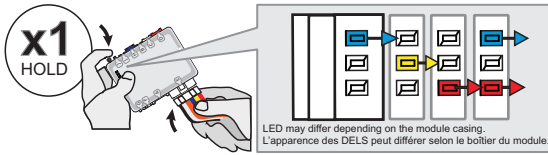
Le module est programmé.

Testez toutes les fonctions supportées sur le véhicule avec la télécommande du démarreur à distance ou du système de sécurité.



PROGRAM.: 2 VEHICLE WITHOUT PATS DATA WIRE | VÉHICULE SANS FIL PATS DATA

1



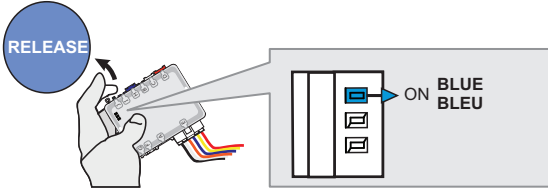
Press and hold the programming button:
Insert the 6-Pin Main connector.

Appuyez et maintenir le bouton de programmation enfoncé:
Insérez le connecteur Principal à 6-broches.

↳The LEDs will alternate between BLUE, RED, YELLOW & BLUE/RED flashes.

↳Les DELS alterneront entre un clignotement BLEU, ROUGE, JAUNE & BLEU/ROUGE.

2

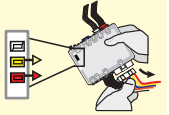


Release the programming button when the BLUE LED is ON.

Relâchez le bouton de programmation quand la DEL BLEUE est allumée.

If the BLUE LED is not ON solid **disconnect** the 6-Pin Main connector and **go back** to step 1.

Si la DEL BLEUE n'est pas allumée **débranchez** le connecteur Principal à 6-broches et **retournez** au début de l'étape 1.



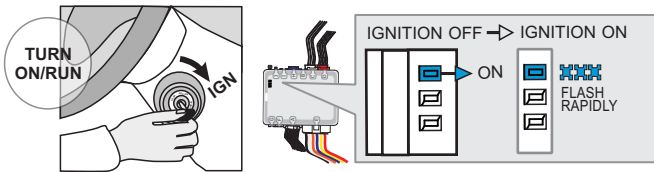
3



Insert the required remaining connectors.

Insérez les connecteurs requis restants.

4



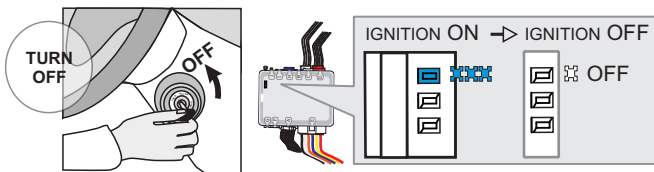
Turn the Ignition to the ON/RUN position.

Tournez la clé en position ignition (ON).

↳The BLUE LED will flash rapidly.

↳La DEL BLEU clignotera rapidement.

5



Turn the Ignition to the OFF position.

Tournez la clé à OFF.

↳The BLUE LED will turn off.

↳La DEL BLEU s'éteint.



The module is now programmed.

Le module est programmé.

REMOTE STARTER PROGRAMMING PROCEDURE | PROCÉDURE DE PROGRAMMATION DU DÉMARREUR À DISTANCE

 REFER TO THE **QUICK INSTALL GUIDE** INCLUDED WITH THE MODULE FOR THE REMOTE STARTER PROGRAMMING.

 RÉFÉREZ-VOUS AU **GUIDE D'INSTALLATION RAPIDE** INCLUS AVEC LE MODULE POUR LA PROGRAMMATION DU DÉMARREUR À DISTANCE.



REMOTE STARTER FUNCTIONALITY | FONCTIONNALITÉS DU DÉMARREUR À DISTANCE



All doors must be closed.

Toutes les portes doivent être fermées.



Remote start the vehicle.

Démarrez à distance.



Unlock the doors with the remote-starter remote or the OEM remote.

Déverrouillez les portes avec la télécommande du démarreur à distance ou la télécommande d'origine.



Insert and Turn the key to the Ignition ON/RUN position.

Insérez et tournez la clé à la position "ON/RUN".



Press the brake pedal.

Appuyez sur la pédale de frein.



The vehicle can now be put in to gear and driven.

Vous êtes maintenant prêt à embrayer et prendre la route.



Module label | Étiquette sur le module

Notice: Updated Firmware and Installation Guides

Updated firmware and installation guides are posted on our web site on a regular basis. We recommend that you update this module to the latest firmware and download the latest installation guide(s) prior to the installation of this product.

Notice: Mise à jour microprogramme et Guides d'installations

Des mises à jour du Firmware (microprogramme) et des guides d'installation sont mis en ligne régulièrement. Vérifiez que vous avez bien la dernière version logiciel et le dernier guide d'installation avant l'installation de ce produit.

WARNING

The information on this sheet is provided on an (as is) basis with no representation or warranty of accuracy whatsoever. It is the sole responsibility of the installer to check and verify any circuit before connecting to it. Only a computer safe logic probe or digital multimeter should be used. FORTIN ELECTRONIC SYSTEMS assumes absolutely no liability or responsibility whatsoever pertaining to the accuracy or currency of the information supplied. The installation in every case is the sole responsibility of the installer performing the work and FORTIN ELECTRONIC SYSTEMS assumes no liability or responsibility whatsoever resulting from any type of installation, whether performed properly, improperly or any other way. Neither the manufacturer or distributor of this module is responsible of damages of any kind indirectly or directly caused by this module, except for the replacement of this module in case of manufacturing defects. This module must be installed by qualified technician. The information supplied is a guide only. This instruction guide may change without notice. Visit www.fortinbypass.com to get the latest version.

MISE EN GARDE

L'information de ce guide est fournie sur la base de représentation (telle quelle) sans aucune garantie de précision et d'exactitude. Il est de la seule responsabilité de l'installateur de vérifier tous les fils et circuits avant d'effectuer les connexions. Seuls une sonde logique ou un multimètre digital doivent être utilisés. FORTIN SYSTÈMES ÉLECTRONIQUES n'assume aucune responsabilité de l'exactitude de l'information fournie. L'installation (dans chaque cas) est la responsabilité de l'installateur effectuant le travail. FORTIN SYSTÈMES ÉLECTRONIQUES n'assume aucune responsabilité suite à l'installation, que celle-ci soit bonne, mauvaise ou de n'importe autre type. Ni le fabricant, ni le distributeur ne se considèrent responsables des dommages causés ou ayant pu être causés, indirectement ou directement, par ce module, excepté le remplacement de ce module en cas de défaut de fabrication. Ce module doit être installé par un technicien qualifié. L'information fournie dans ce guide est une suggestion. Ce guide d'instruction peut faire l'objet de changement sans préavis. Consultez le www.fortinbypass.com pour voir la plus récente version.

Copyright © 2006-2018, FORTIN AUTO RADIO INC ALL RIGHTS RESERVED PATENT PENDING



TECH SUPPORT

Tél: 514-255-HELP (4357)
1-877-336-7797



ADDENDUM GUIDE

www.fortinbypass.com

WEB UPDATE | MISE À JOUR INTERNET

