

# REGULAR INSTALLATION INSTALLATION RÉGULIÈRE

 ADDENDUM - SUGGESTED WIRING CONFIGURATION  
 ADDENDA - SCHÉMA DE BRANCHEMENT SUGGÉRÉ

 Vehicle functions supported in this diagram (functional if equipped) |  
 Fonctions du véhicule supportées dans ce diagramme (fonctionnelles si équipé)

**VEHICLE  
VEHICULES**
**YEARS  
ANNÉES**

Immobilizer bypass Contournement d'immobilisateur	T-Harness available (sold separately) Harnais en T disponible (vendu séparément)	Lock	Unlock	Arm	Disarm	Tachometer	Horn	Parking Lights	Foot Brake Status
---	---	------	--------	-----	--------	------------	------	----------------	-------------------

**HYUNDAI**

Accent	Automatic transmission Transmission automatique	2008-2011	•	•	•	•	•	•	•	•	•
--------	--	-----------	---	---	---	---	---	---	---	---	---



To add the firmware version and the options, use the **FLASH LINK UPDATER** or **FLASH LINK MOBILE** tool, sold eparately.  
 Pour ajouter la version logicielle et les options, utilisez l'outil **FLASH LINK UPDATER** ou **FLASH LINK MOBILE**, vendu séparément.


**BYPASS FIRMWARE VERSION  
VERSION LOGICIELLE CONTOURNEMENT**
**76.[60]**

MINIMUM

To add the firmware version and the options, use the **FLASH LINK UPDATER** or **FLASH LINK MOBILE** tool, sold separately.

Pour ajouter la version logicielle et les options, utilisez l'outil **FLASH LINK UPDATER** ou **FLASH LINK MOBILE**, vendu séparément.


**Program remote  
starter option:  
Programmez l'option  
démarreur à distance:**
**FUNCTION  
FONCTION**
**32**
**MODE**
**5**
**DESCRIPTION**

D.k Blue (Ground Out): Arm / Rearm

Bleu Foncé (Masse d'activation): Arme / Réarme


**Program bypass option  
IF THE VEHICLE IS NOT EQUIPPED  
WITH FUNCTIONAL HOOD PIN:**
**Programmez l'option du contournement  
SI LE VÉHICULE N'EST PAS ÉQUIPÉ  
D'UN CONTACT DE CAPOT FONCTIONNEL:**
**UNIT OPTION  
OPTION UNITE**
**A11**
**OFF  
NON**
**DESCRIPTION**

Hood trigger (Output Status).

Contact de capot (état de sortie).

**MANDATORY INSTALL | INSTALLATION OBLIGATOIRE**
**\* HOOD  
PIN  
CONTACT  
DE CAPOT**


**HOOD STATUS:** THE HOOD PIN SWITCH (INCLUDED) MUST BE INSTALLED IF THE VEHICLE CAN BE REMOTE STARTED WITH THE HOOD OPEN, SET FUNCTION A11 TO OFF.  
**STATUT DE CAPOT:** LE CONTACT DE CAPOT (INCLUS), DOIT ÊTRE INSTALLÉ SI LE VÉHICULE PEUT DÉMARRER À DISTANCE, LORSQUE LE CAPOT EST OUVERT, PROGRAMMEZ LA FONCTION A11 À NON.

**A11**
**OFF  
NON**
**SECURITY STICKER  
AUTOCOLLANT DE  
SÉCURITÉ**

 Included  
Inclus

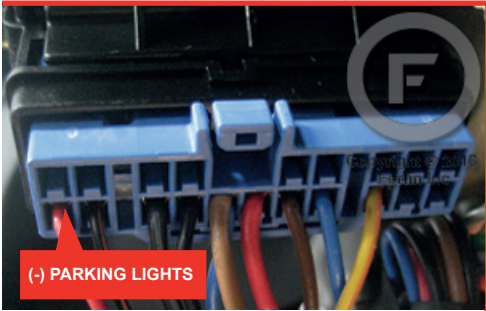
**Notice:** the installation of safety elements are mandatory. The hood pin and the sticker are essential security elements and must be installed.  
**Notice:** l'installation des éléments de sécurité est obligatoire. Le contact de capot et l'autocollant de sécurité sont des éléments de sécurité essentiels et doivent absolument être installés.

THIS MODULE MUST BE INSTALLED BY A QUALIFIED TECHNICIAN. A WRONG CONNECTION CAN CAUSE PERMANENT DAMAGE TO THE VEHICLE.

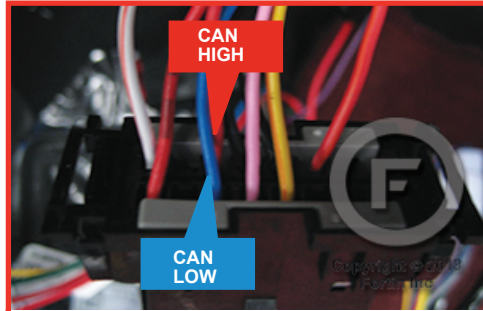
CE MODULE DOIT ÊTRE INSTALLÉ PAR UN TECHNICIEN QUALIFIÉ, TOUTE ERREUR DANS LES BRANCHEMENTS PEUT OCCASIONNER DES DOMMAGES PERMANENTS AU VÉHICULE.

DESCRIPTION | DESCRIPTION

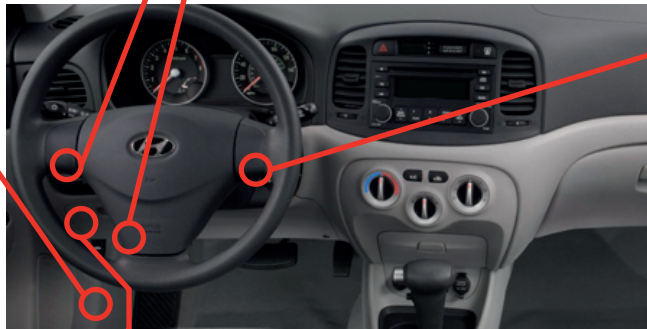
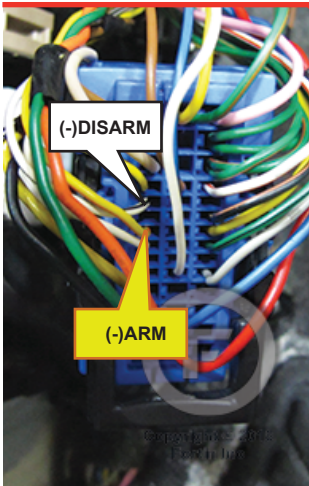
③ Parking Lights harness  
Harnais des Feux de stationnement



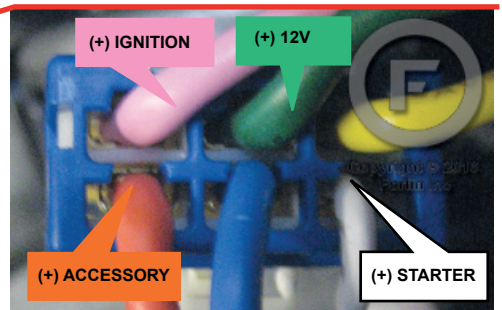
④ OBDII connector  
Connecteur OBDII



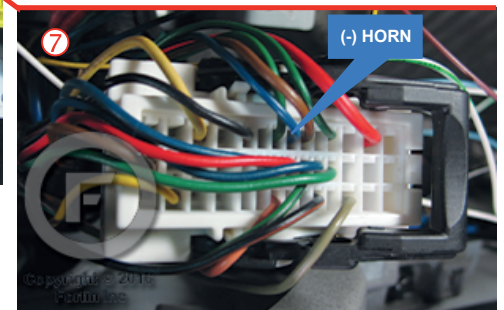
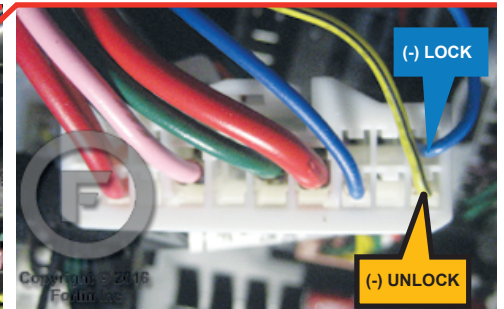
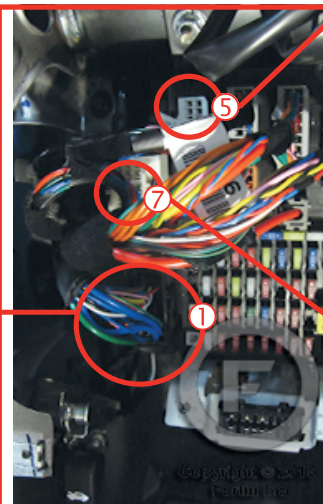
⑥ Driver kick panel  
Panneau latérale côté conducteur



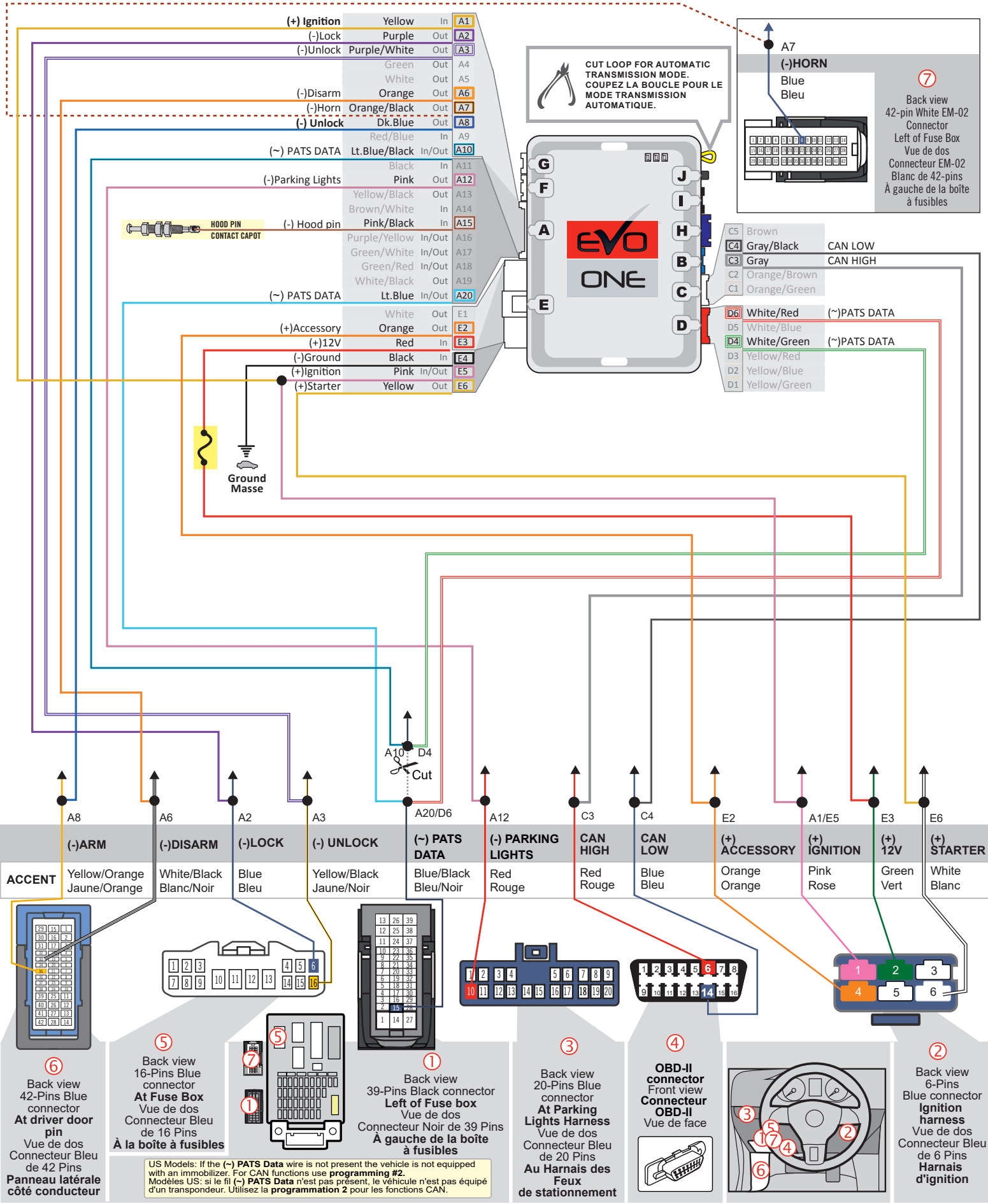
② Ignition harness  
Harnais d'ignition



⑤ Left of steering column - Fuse Box  
Gauche de la colonne de direction - Boîte à fusibles

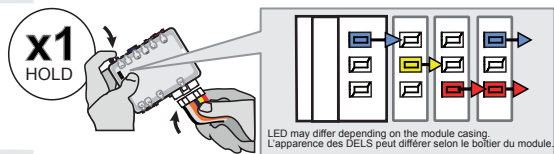


WIRING CONNECTION | GUIDE DE BRANCHEMENTS



**KEY BYPASS PROGRAMMING PROCEDURE | PROCÉDURE DE PROGRAMMATION CONTOURNEMENT DE CLÉ**

1



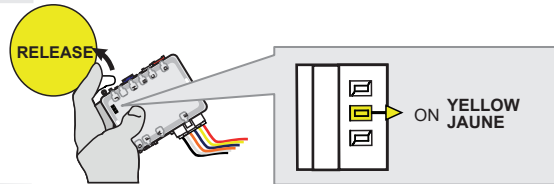
**Press and hold the programming button: Insert the 6-Pin Main connector.**

**Appuyez et maintenir le bouton de programmation enfoncé: Insérez le connecteur Principal à 6-broches.**

↳ The BLUE, YELLOW, RED and BLUE & RED LEDs will alternatively illuminate.

↳ Les DELs BLEUE, JAUNE, ROUGE et BLEUE & ROUGE illumineront alternativement.

2

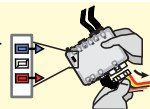


**Release the programming button when the YELLOW LED is ON.**

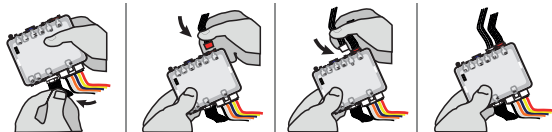
**Relâchez le bouton de programmation quand la DEL JAUNE est allumée.**

If the YELLOW LED is not ON solid, disconnect the 6-Pin Main connector and go back to step 1.

Si la DEL JAUNE n'est pas allumée, débranchez le connecteur Principal à 6-broches et retournez au début de l'étape 1.



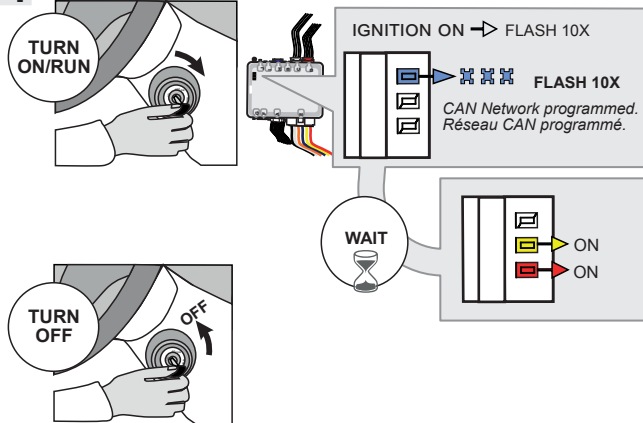
3



**Insert the required remaining connectors.**

**Insérez les connecteurs requis restants.**

4



**Turn the key to the Ignition ON/RUN position.**

**Tournez la clé à Ignition.**

↳ The BLUE LED will flash rapidly ten (x10) times. CAN Network programmed.

↳ La DEL BLEUE clignotera dix (10) fois rapidement : Réseau CAN programmé.

**Wait**

**Attendre**

↳ When the RED and the YELLOW LED will turn ON:

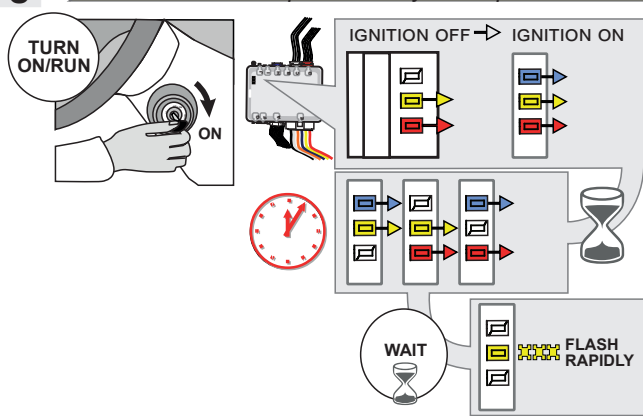
↳ Lorsque les DELs ROUGE et JAUNE s'allumeront:

**Turn the key to the OFF position.**

**Tournez la clé à la position Arrêt (OFF).**

5

**This process may take up to 5 minutes | La programmation peut prendre 5 minutes.**



**Turn the key to the Ignition ON/RUN position.**

**Tournez la clé à ignition.**

↳ The RED, the BLUE and the YELLOW LEDs are ON: programming process started.

↳ Les DELs ROUGE, BLEU et JAUNE sont allumées: début programmation

↳ The LEDs slowly alternate between the RED, BLUE and YELLOW LED's: processing...

↳ Les DELs alternent lentement entre ROUGE, BLEU et JAUNE: procède à la programmation...

↳ When the YELLOW LED begins to flash rapidly: The key bypass is programmed.

↳ Lorsque la DEL JAUNE clignote rapidement: Le contournement de la clé est programmé.

**This process may take up to 5 minutes | La programmation peut prendre 5 minutes**

6



**Turn the key to the OFF position.**

**Tournez la clé à la position Arrêt OFF.**

**The module is now programmed.**

Use the remote of the remote starter or security system to test all of the supported features to ensure proper programming.

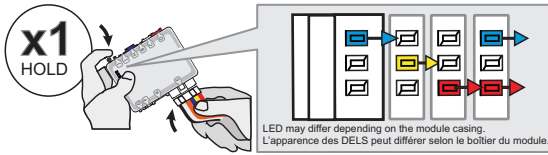
**Le module est programmé.**

Testez toutes les fonctions supportées sur le véhicule avec la télécommande du démarreur à distance ou du système de sécurité.



**PROGRAM.: 2 VEHICLE WITHOUT PATS DATA WIRE | VÉHICULE SANS FIL PATS DATA**

1



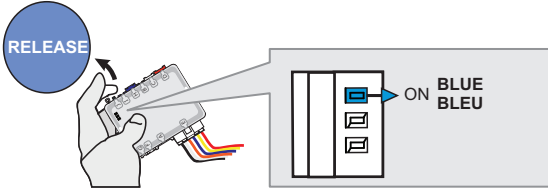
**Press and hold the programming button: Insert the 6-Pin Main connector.**

**Appuyez et maintenir le bouton de programmation enfoncé: Insérez le connecteur Principal à 6-broches.**

↳The LEDs will alternate between BLUE, RED, YELLOW & BLUE/RED flashes.

↳Les DELS alterneront entre un clignotement BLEU, ROUGE, JAUNE & BLEU/ROUGE.

2



**Release the programming button when the BLUE LED is ON.**

**Relâchez le bouton de programmation quand la DEL BLEUE est allumée.**

If the BLUE LED is not ON solid **disconnect** the 6-Pin Main connector and **go back** to step 1.

Si la DEL BLEUE n'est pas allumée **débranchez** le connecteur Principal à 6-broches et **retournez** au début de l'étape 1.



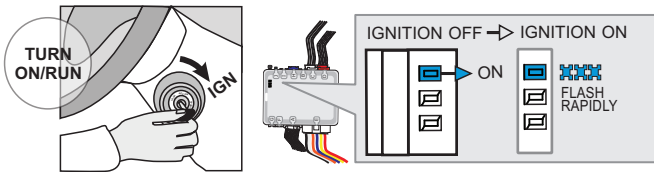
3



**Insert the required remaining connectors.**

**Insérez les connecteurs requis restants.**

4



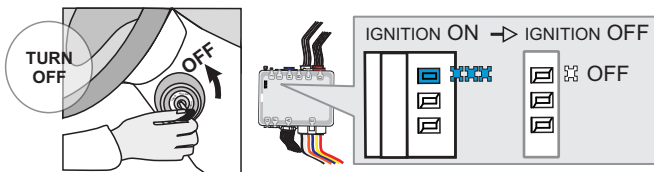
**Turn the Ignition to the ON/RUN position.**

**Tournez la clé en position ignition (ON).**

↳The BLUE LED will flash rapidly.

↳La DEL BLEU clignotera rapidement.

5



**Turn the Ignition to the OFF position.**

**Tournez la clé à OFF.**

↳The BLUE LED will turn off.

↳La DEL BLEU s'éteint.



**The module is now programmed.**

**Le module est programmé.**

**REMOTE STARTER PROGRAMMING PROCEDURE | PROCÉDURE DE PROGRAMMATION DU DÉMARREUR À DISTANCE**

 REFER TO THE **QUICK INSTALL GUIDE** INCLUDED WITH THE MODULE FOR THE REMOTE STARTER PROGRAMMING.

 RÉFÉREZ-VOUS AU **GUIDE D'INSTALLATION RAPIDE** INCLUS AVEC LE MODULE POUR LA PROGRAMMATION DU DÉMARREUR À DISTANCE.





Module label | Étiquette sur le module

### Notice: Updated Firmware and Installation Guides

Updated firmware and installation guides are posted on our web site on a regular basis. We recommend that you update this module to the latest firmware and download the latest installation guide(s) prior to the installation of this product.

### Notice: Mise à jour microprogramme et Guides d'installations

Des mises à jour du Firmware (microprogramme) et des guides d'installation sont mis en ligne régulièrement. Vérifiez que vous avez bien la dernière version logiciel et le dernier guide d'installation avant l'installation de ce produit.

## WARNING

The information on this sheet is provided on an (as is) basis with no representation or warranty of accuracy whatsoever. It is the sole responsibility of the installer to check and verify any circuit before connecting to it. Only a computer safe logic probe or digital multimeter should be used. FORTIN ELECTRONIC SYSTEMS assumes absolutely no liability or responsibility whatsoever pertaining to the accuracy or currency of the information supplied. The installation in every case is the sole responsibility of the installer performing the work and FORTIN ELECTRONIC SYSTEMS assumes no liability or responsibility whatsoever resulting from any type of installation, whether performed properly, improperly or any other way. Neither the manufacturer or distributor of this module is responsible of damages of any kind indirectly or directly caused by this module, except for the replacement of this module in case of manufacturing defects. This module must be installed by qualified technician. The information supplied is a guide only. This instruction guide may change without notice. Visit [www.fortinbypass.com](http://www.fortinbypass.com) to get the latest version.

## MISE EN GARDE

L'information de ce guide est fournie sur la base de représentation (telle quelle) sans aucune garantie de précision et d'exactitude. Il est de la seule responsabilité de l'installateur de vérifier tous les fils et circuits avant d'effectuer les connexions. Seuls une sonde logique ou un multimètre digital doivent être utilisés. FORTIN SYSTÈMES ÉLECTRONIQUES n'assume aucune responsabilité de l'exactitude de l'information fournie. L'installation (dans chaque cas) est la responsabilité de l'installateur effectuant le travail. FORTIN SYSTÈMES ÉLECTRONIQUES n'assume aucune responsabilité suite à l'installation, que celle-ci soit bonne, mauvaise ou de n'importe autre type. Ni le manufacturier, ni le distributeur ne se considèrent responsables des dommages causés ou ayant pu être causés, indirectement ou directement, par ce module, excepté le remplacement de ce module en cas de défectuosité de fabrication. Ce module doit être installé par un technicien qualifié. L'information fournie dans ce guide est une suggestion. Ce guide d'instruction peut faire l'objet de changement sans préavis. Consultez le [www.fortinbypass.com](http://www.fortinbypass.com) pour voir la plus récente version.

Copyright © 2006-2018, FORTIN AUTO RADIO INC ALL RIGHTS RESERVED PATENT PENDING



## TECH SUPPORT

Tél: 514-255-HELP (4357)  
1-877-336-7797



## ADDENDUM GUIDE

[www.fortinbypass.com](http://www.fortinbypass.com)

WEB UPDATE | MISE À JOUR INTERNET

