

REGULAR INSTALLATION INSTALLATION RÉGULIÈRE

ADDENDUM - SUGGESTED WIRING CONFIGURATION
ADDENDA - SCHÉMA DE BRANCHEMENT SUGGÉRÉ

VEHICLE VEHICULES	Automatic transmission Transmission automatique	YEARS ANNÉES	CONNECTION	1KEY PROGRAMMING PROGRAMME 1CLÉ	2KEY PROGRAMMING PROGRAMME 2CLÉS	Immobilizer bypass
FORD				OR		
Contour	AT	1998-2000	1C	1		•
Crown Victoria	AT	1997-2002	1H	1		•
	AT	2003-2009	1A,B	3	2	•
Econoline - E Series	AT	2008-2010	1B	3	2	•
Edge	AT	2007	1A	3	2	•
Escape	AT	2001-2007	1A,B	3	2	•
<i>Escape Hybrid</i>	AT	2005-2007	1A,C	3	2	•
Excursion	AT	2000-2002	1A,H	1		•
	AT	2003-2005	1A,H	3	2	•
Expedition	AT	1999-2001	1H	1		•
	AT	2002-2007	1A,C	3	2	•
Explorer	AT	1999-2000	1A,B,F	1		•
	AT	2001-2010	1A,B,F	3	2	•
Explorer Sport Trac	AT	2001-2011	1A,B	3	2	•
F150	AT	1999-2003	1H	1		•
	AT	2004-2008	1A,B,C	3	2	•
F250-F350-F450	AT	2007	1A	3	2	•
Five Hundred	AT	2005-2007	1A	3	2	•
Focus	AT	2000-2007	1A,C	3	2	•
Freestar	AT	2004-2007	1B	3	2	•
Freestyle	AT	2005-2007	1A	3	2	•
Fusion	AT	2006-2007	1A	3	2	•
GT	AT	2005-2006	1A	3	2	•
Mustang	AT	1999-2004	1A	1		•
	AT	2005-2007	1A	3	2	•
Ranger	AT	1999-2000	1B	1		•
	AT	2001-2011	1B,D	3	2	•
	AT	2012	1B,D	3	2	•
Taurus	AT	1996-1999	1D	1		•
	AT	2000-2007	1A,B	3	2	•
Thunderbird	AT	2002-2005	1C	3	2	•

VEHICLE VEHICULES	Automatic transmission Transmission automatique	YEARS ANNÉES	CONNECTION	1KEY PROGRAMMING PROGRAMME 1CLÉ	2KEY PROGRAMMING PROGRAMME 2CLÉS	Immobilizer bypass
Transit Connect	AT	2010-2014	1i	6	2	•
Windstar	AT	1999-2000	1B	1		•
	AT	2001-2003	1B	3	2	•
LINCOLN				OR		
Aviator	AT	2003-2005	1C	3	2	•
Blackwood	AT	2002-2003	1B	1		•
Continental	AT	1997-2002	1H	1		•
LS	AT	2000-2006	1C	3	2	•
Mark LT	AT	2006-2008	1C	3	2	•
MKX	AT	2007	1A	3	2	•
MKZ	AT	2007	1A	3	2	•
Navigator	AT	1998-2001	1H	1		•
	AT	2002-2007	1A,B,C	3	2	•
Town Car	AT	1997-2002	1H	1		•
	AT	2003-2011	1A	3	2	•
Zephyr	AT	2006	1A	3	2	•
MERCURY				OR		
Cougar	AT	1999-2002	1C	1		•
Grand Marquis	AT	1998-2002	1B	1		•
	AT	2003-2010	1A,B	3	2	•
Marauder	AT	2003-2004	1B	3	2	•
Mariner	AT	2005-2010	1A,C	3	2	•
<i>Mariner Hyb</i>	AT	2005-2010	1A,C	3	2	•
Milan	AT	2006-2010	1A,B	3	2	•
Montego	AT	2005-2007	1B	3	2	•
Monterey	AT	2004-2007	1A	3	2	•
Mountaineer	AT	1998-2000	1H	1		•
	AT	2001-2010	1A,B,C	3	2	•
Mystique	AT	1998-2000	1C	1		•
Sable	AT	1996-1999	1D	1		•
	AT	2000-2009	1A	3	2	•



BYPASS FIRMWARE VERSION
VERSION LOGICIELLE CONTOURNEMENT

71.[49]

FORD MINIMUM

To add the firmware version and the options, use the **FLASH LINK UPDATER** or **FLASH LINK MOBILE** tool, sold separately.

Pour ajouter la version logicielle et les options, utilisez l'outil **FLASH LINK UPDATER** ou **FLASH LINK MOBILE**, vendu séparément.



Parts required (Not included)

OPTIONAL:

Pièce(s) requise(s) (Non incluse(s))

OPTIONNEL:



FLASH LINK UPDATER

1X



Microsoft Windows Computer & Internet connection

FLASH LINK UPDATER

Ordinateur Microsoft Windows & connection Internet



NOTES



**Program remote starter option:
Programmez l'option démarreur à distance:**

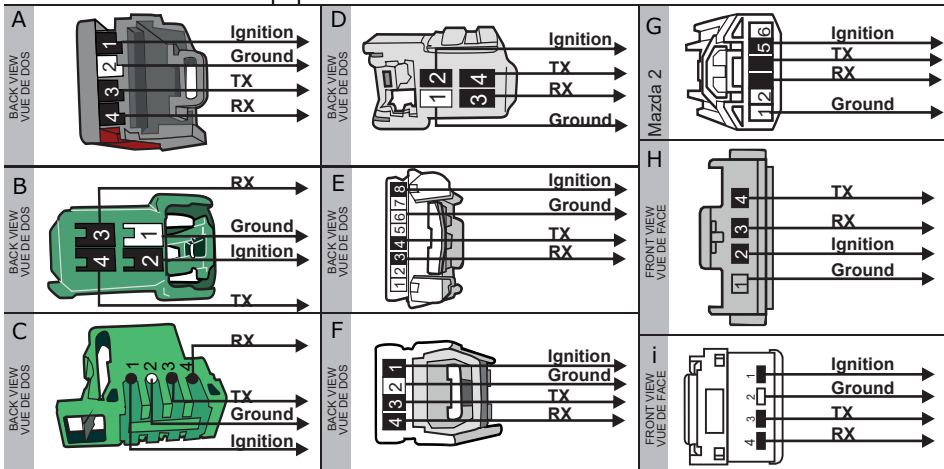
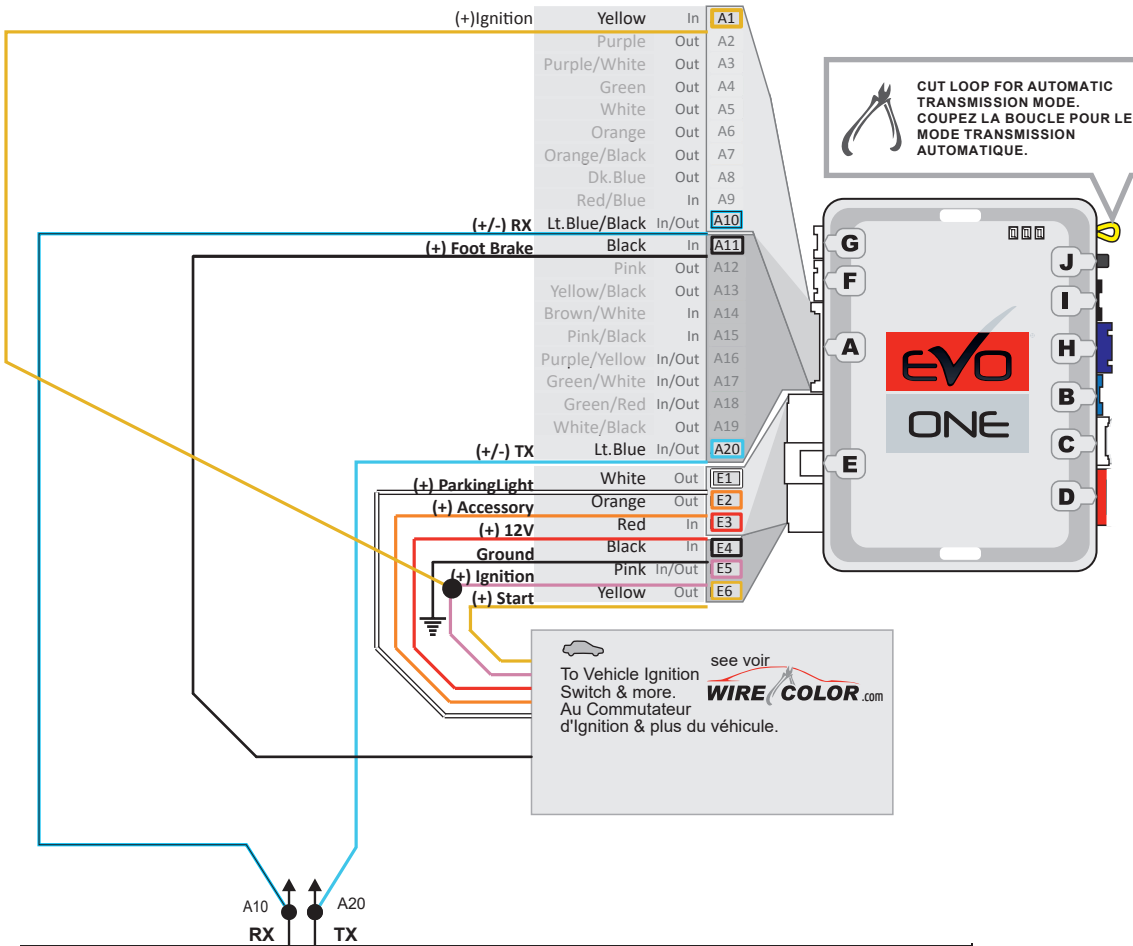
FUNCTION FONCTION	MODE	DESCRIPTION
31	4	(+) Parking Light (E1) (+) Accessory (E2)
		(+) Feux de stationnement (E1) (+) Accessoire (E2)
20	2	Tachless only. (vehicles with automatic transmission only)
		Sans Tachymètre seulement. (véhicules à transmission automatique seulement)

SEE VEHICLE FITGUIDE
VOIR LE GUIDE DES VÉHICULES

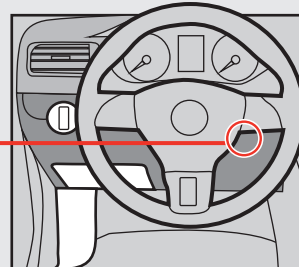
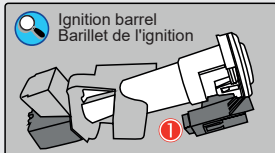
1KEY PROGRAMMING DCRYPTOR REQUIRED: PROGRAM. 3

1KEY PROGRAMMING: PROGRAM. 1

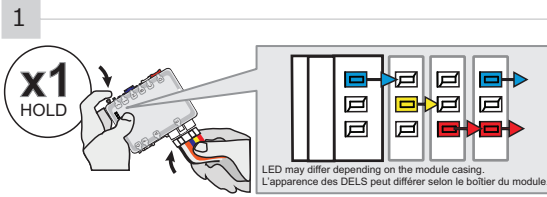
OR 2KEY PROGRAMMING : PROGRAM. 2



1 At ignition barrel
Transponder connector
Au barillet d'ignition
Vue de dos



PROGRAM.1 1 KEY PROGRAMMING PROCEDURE | PROCÉDURE DE PROGRAMMATION AVEC 1 CLÉ

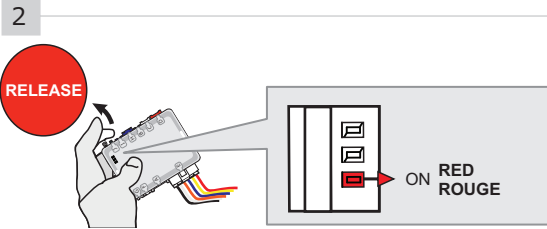


Press and hold the programming button: Insert the 6-Pin Main connector.

Appuyez et maintenir le bouton de programmation enfoncé: Insérez le connecteur Principal à 6-broches.

The LEDs will alternate between BLUE, RED, YELLOW & BLUE/RED flashes.

Les DELS alterneront entre un clignotement BLEU, ROUGE, JAUNE & BLEU/ROUGE.

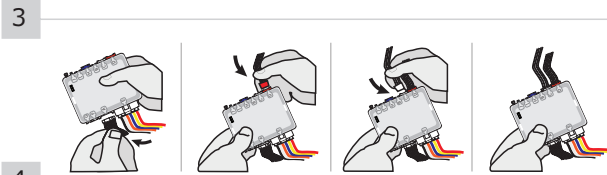
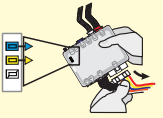


Release the programming button when the LED is RED.

Relâchez le bouton de programmation quand la DEL est ROUGE.

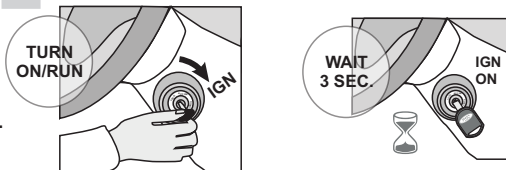
If the LED is not solid RED disconnect the 6 Pin connector (Main-Harness) and go back to step 1.

Si le DEL n'est pas ROUGE solide débranchez le connecteur 6 pins (Connecteur principal) et allez à l'étape 1.



Insert the required remaining connectors.

Insérez les connecteurs requis restants.

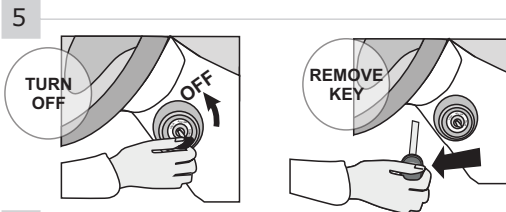


Turn the functional key to the ON/RUN position.

Tournez la clé fonctionnelle à la position ON/RUN.

Wait 3 seconds.

Attendre 3 secondes.



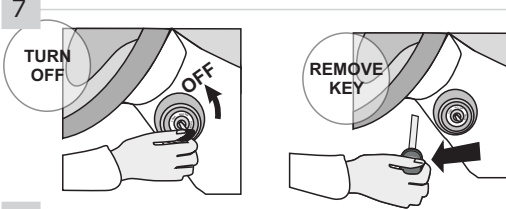
Turn the ignition to the OFF position and remove the first key.

Tournez la clé à la position ARRÊT (OFF) et retirez la clé du barillet.



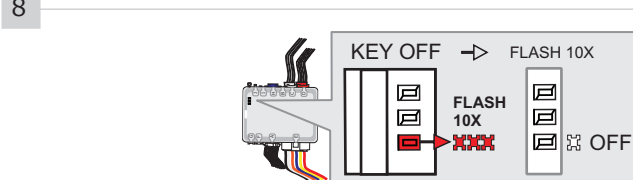
Turn the functional key to the ON/RUN position.

Tournez la clé fonctionnelle à la position ON/RUN.



Turn the ignition to the OFF position and remove the first key.

Tournez la clé à la position ARRÊT (OFF) et retirez la clé du barillet.

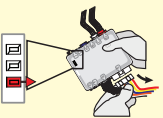


The RED LED will flash rapidly ten (10) times.

La DEL ROUGE clignotera dix (10) fois rapidement.

If the LED is solid RED disconnect the 6 Pin connector (Main-Harness) and go back to step 1.

Si le DEL est ROUGE solide débranchez le connecteur 6 pins (Connecteur principal) et allez à l'étape 1.



The module is now programmed.

Use the remote of the remote starter or security system to test all of the supported features to ensure proper programming.

Le module est programmé.

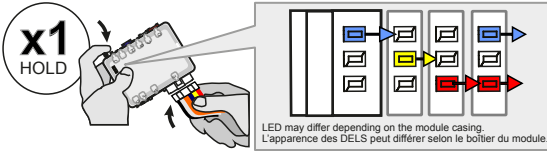
Testez toutes les fonctions supportées sur le véhicule avec la télécommande du démarreur à distance ou du système de sécurité.

PROGRAM.2 2 KEY PROGRAMMING PROCEDURE | PROCÉDURE DE PROGRAMMATION AVEC 2 CLÉ



**2 KEY REQUIRED
2 CLÉS REQUISES**

1



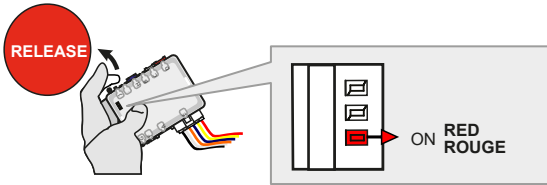
**Press and hold the programming button:
Insert the 6-Pin Main connector.**

**Appuyez et maintenir le bouton de programmation enfoncé:
Insérez le connecteur Principal à 6-broches.**

↳ The LEDs will alternate between BLUE, RED, YELLOW & BLUE/RED flashes.

↳ Les DELS alterneront entre un clignotement BLEU, ROUGE, JAUNE & BLEU/ROUGE.

2

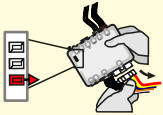


Release the programming button when the LED is RED.

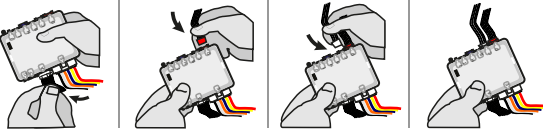
Relâchez le bouton de programmation quand la DEL est ROUGE.

If the LED is not solid RED disconnect the 6 Pin connector (Main-Harness) and go back to step 1.

Si le DEL n'est pas ROUGE solide débranchez le connecteur 6 pins (Connecteur principal) et allez à l'étape 1.



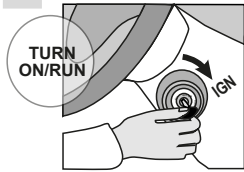
3



Insert the required remaining connectors.

Insérez les connecteurs requis restants.

4



Turn the first functional key to the ON/RUN position.

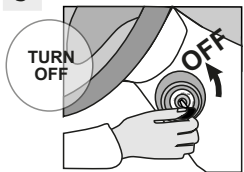
Tournez la première clé fonctionnelle à la position ON/RUN.



Wait 3 seconds.

Attendre 3 secondes.

5

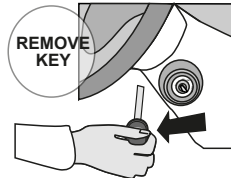


Turn the ignition to the OFF position

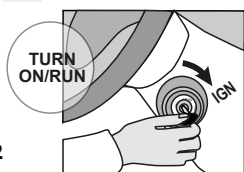
Tournez la clé à la position ARRÊT (OFF)

and remove the first key.

et retirez la clé du barillet.



6



Turn the second functional key to the ON/RUN position.

Tournez la deuxième clé fonctionnelle à la position ON/RUN.

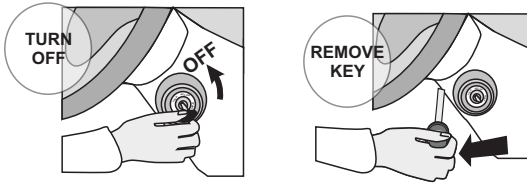


Wait 3 seconds.

Attendre 3 secondes.

KEY BYPASS PROGRAMMING PROCEDURE 2/2 | PROCÉDURE DE PROGRAMMATION CONTOURNEMENT DE CLÉ 2/2

7



Turn the ignition to the OFF position
and **remove** the second key.

Tournez la clé à la position ARRÊT (OFF)
et **retirez** la clé du barillet.

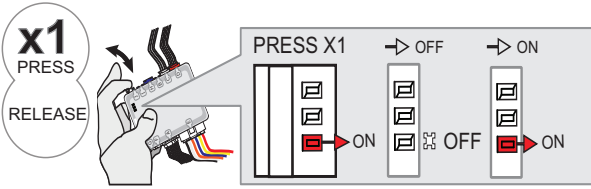
8



CAUTION The following step must be completed within 5 seconds.
Otherwise **disconnect** all connectors and go back to step 1.

5 sec. max

ATTENTION les prochaines étapes doivent être complétées en moins de 5 secondes.
Si non, **débranchez** tous les connecteurs et allez à l'étape 1.



Press and hold the programming button until the LED flashes once.


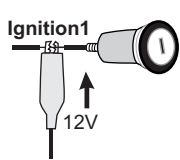
Pesez et garder appuyé le bouton de programmation jusqu'à se que le DEL clignote une fois.

↳ The RED LED will flash once (1x).

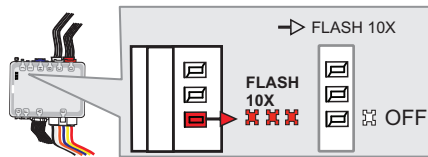
↳ La DEL ROUGE clignote 1 fois.

Release the programming button.

Relâchez le bouton de programmation.

AUTOMATIC TRANSMISSION TRANSMISSION AUTOMATIQUE	MANUAL TRANSMISSION TRANSMISSION MANUELLE
 <p>Activate the remote starter. Actionnez le démarreur à distance.</p>	 <p>Using a jumper wire, apply power (12v) to the vehicle's ignition1. À l'aide d'un fil (jumper) appliquez 12v sur l'ignition1 du véhicule.</p>

9

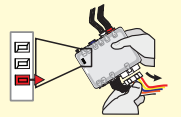


The RED LED will flash rapidly ten (10) times.

La DEL ROUGE clignotera dix (10) fois rapidement.

If the LED is solid RED disconnect the 4 Pin connector (Data-Link) and go back to step 1.

Si le DEL est ROUGE solide débranchez le connecteur 4 pins (Data-Link) et allez à l'étape 1.



Manual transmission:
Remove the jumper.

Transmission manuelle:
Retirez le fil (jumper).

The module is now programmed.

Use the remote of the remote starter or security system to test all of the supported features to ensure proper programming.

Le module est programmé.

Testez toutes les fonctions supportées sur le véhicule avec la télécommande du démarreur à distance ou du système de sécurité.

PROGRAM.3 DCRYPTOR PROGRAMMING PROCEDURE | PROCÉDURE DE PROGRAMMATION DCRYPTOR 1/2



Parts required (not included)

- 1x **FLASH LINK UPDATER,**
- 1x **FLASH LINK MANAGER**
SOFTWARE | PROGRAMME
- 1x Microsoft Windows Computer with Internet connection
Ordinateur Microsoft Windows avec connection Internet

Pièces requises (non incluses)

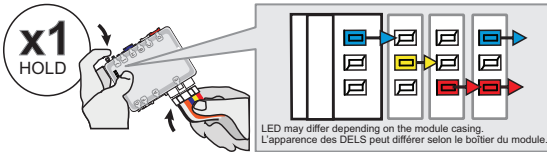
- 1x **FLASH LINK MOBILE**
- 1x **FLASH LINK MOBILE APP**
- 1x Smartphone Android or iOS with Internet connection
(Internet provider charges may apply)
Téléphone Intelligent Android ou iOS avec connection Internet (des frais du fournisseur Internet peuvent s'appliquer)

OR
OU



BEFORE PROGRAMMING SET THE UNIT OPTIONS AND SAVE. | AVANT LA PROGRAMMATION CONFIGURER LES OPTIONS DE L'UNITÉ ET SAUVEGARDER.

1 TRANSPONDER PROGRAMMING PROCEDURE | PROCÉDURE DE PROGRAMMATION DU TRANSPONDEUR

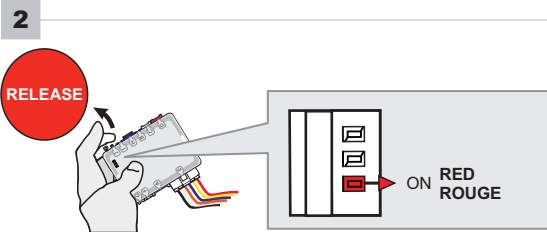


Press and hold the programming button: Insert the 6-Pin Main connector.

↳ The LEDs will alternate between BLUE, RED, YELLOW & BLUE/RED flashes.

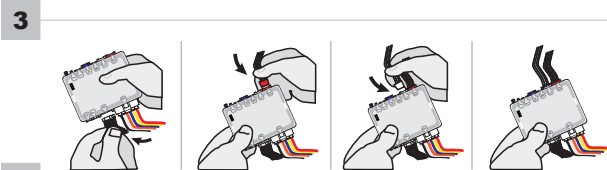
Appuyez et maintenir le bouton de programmation enfoncé: Insérez le connecteur Principal à 6-broches.

↳ Les DELS alterneront entre un clignotement BLEU, ROUGE, JAUNE & BLEU/ROUGE.



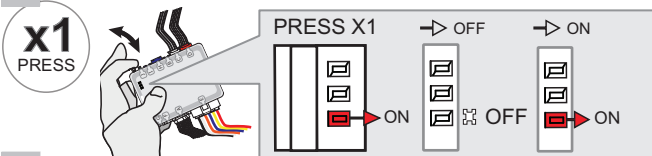
Release the programming button when the LED is RED.

Relâchez le bouton de programmation quand la DEL est ROUGE.



Insert the required remaining connectors.

Insérez les connecteurs requis restants.

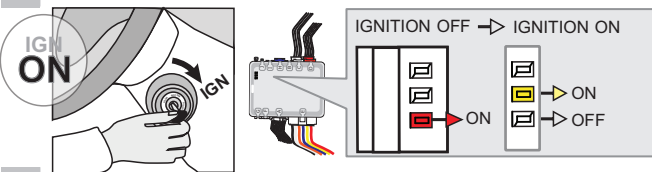


Press and release the programming button once (1x).

↳ The RED LED will flash once.

Appuyez et relâchez 1 fois le bouton de programmation.

↳ La DEL ROUGE clignote 1 fois.

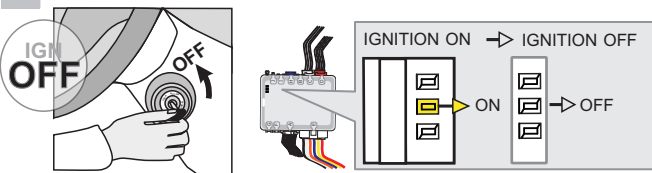


Turn the Ignition to the ON/RUN position.
↳ WAIT the RED LED will turn OFF.

↳ The YELLOW LED will turn on.

Tournez la clé en position ignition (ON).
↳ ATTENDRE que la DEL ROUGE s'éteigne.

↳ La DEL JAUNE s'allume.

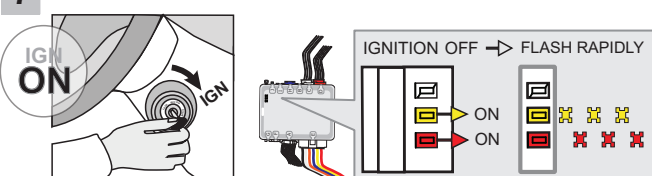


Turn the Ignition to the OFF position.

↳ WAIT the YELLOW LED will turn OFF.

Tournez la clé à OFF.

↳ ATTENDRE que la DEL JAUNE s'éteigne.



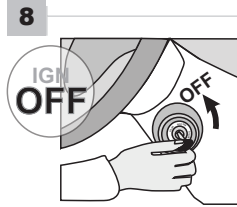
Turn the Ignition to the ON/RUN position.

↳ The RED and YELLOW LEDs will alternate.

Tournez la clé en position ignition (ON).

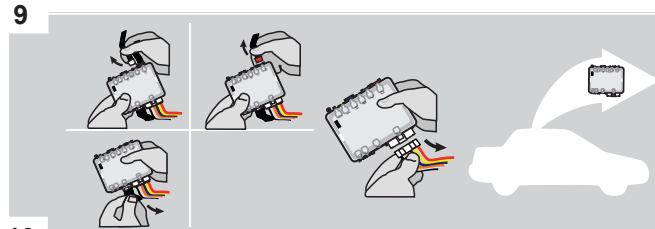
↳ La DEL ROUGE et JAUNE alternent.

KEY BYPASS PROGRAMMING PROCEDURE 2/2 | PROCÉDURE DE PROGRAMMATION CONTOURNEMENT DE CLÉ 2/2



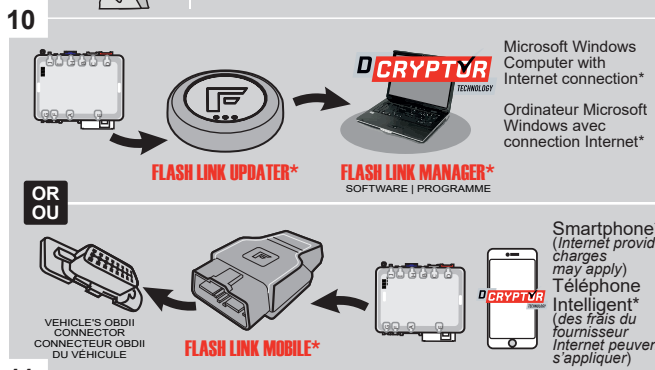
Turn the Ignition to the OFF position.

Tournez la clé à OFF.



Disconnect all connectors and after the 6-Pin (Main-Harness) or the 4-Pin Data-link connector.

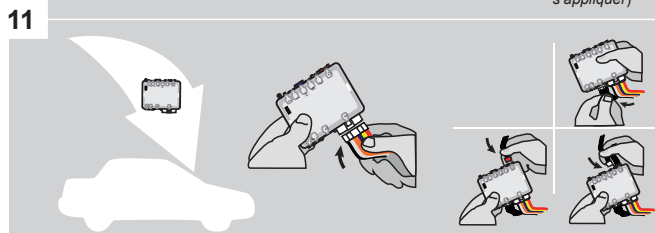
Débranchez tous les connecteurs et ensuite le connecteur 6-pins (Connecteur principal) ou le connecteur 4-pins (Data-Link).



Use the tool: **FLASH LINK UPDATER** or **FLASH LINK MOBILE** to visit the DCRYPTOR menu.

Utilisez l'outil: **FLASH LINK UPDATER** ou **FLASH LINK MOBILE** pour visiter le menu DCRYPTOR.

*Parts required (not included) *Pièces requises (non incluses)



AFTER DCRYPTOR PROGRAMMING COMPLETED
Go back to the vehicle and **reconnect** the 6-Pin (Main-Harness) or the 4-pins (Data-Link) connector and after all the remaining connector.

APRÈS LA PROCÉDURE DE PROGRAMMATION DCRYPTOR COMPLÉTÉE : retournez au véhicule et **rebranchez** le connecteur 6-pins (Connecteur principal) ou le 4-pins (Data-Link) et après tous les connecteurs.



The module is now programmed.
Le module est programmé.



REMOTE STARTER / ALARM VERIFICATION PROCEDURE | PROCÉDURE DE VÉRIFICATION DU DÉMARREUR À DISTANCE / ALARME

Test the remote starter. Remote start the vehicle.
Testez le démarreur à distance. Démarrez le véhicule à distance.

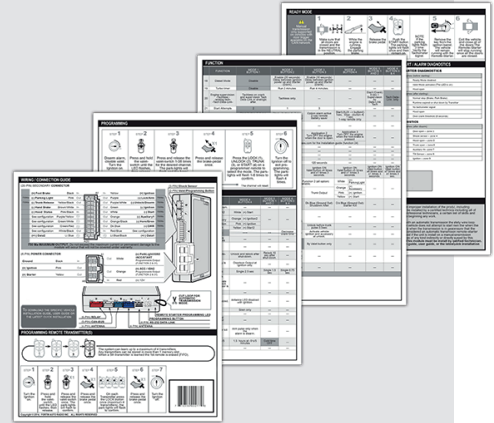
REMOTE STARTER PROGRAMMING PROCEDURE | PROCÉDURE DE PROGRAMMATION DU DÉMARREUR À DISTANCE



REFER TO THE **QUICK INSTALL GUIDE** INCLUDED WITH THE MODULE FOR THE REMOTE STARTER PROGRAMMING.



RÉFÉREZ-VOUS AU **GUIDE D'INSTALLATION RAPIDE** INCLUS AVEC LE MODULE POUR LA PROGRAMMATION DU DÉMARREUR À DISTANCE.





Module label | Étiquette sur le module

Notice: Updated Firmware and Installation Guides

Updated firmware and installation guides are posted on our web site on a regular basis. We recommend that you update this module to the latest firmware and download the latest installation guide(s) prior to the installation of this product.

Notice: Mise à jour microprogramme et Guides d'installations

Des mises à jour du Firmware (microprogramme) et des guides d'installation sont mis en ligne régulièrement. Vérifiez que vous avez bien la dernière version logiciel et le dernier guide d'installation avant l'installation de ce produit.

WARNING

The information on this sheet is provided on an (as is) basis with no representation or warranty of accuracy whatsoever. It is the sole responsibility of the installer to check and verify any circuit before connecting to it. Only a computer safe logic probe or digital multimeter should be used. FORTIN ELECTRONIC SYSTEMS assumes absolutely no liability or responsibility whatsoever pertaining to the accuracy or currency of the information supplied. The installation in every case is the sole responsibility of the installer performing the work and FORTIN ELECTRONIC SYSTEMS assumes no liability or responsibility whatsoever resulting from any type of installation, whether performed properly, improperly or any other way. Neither the manufacturer or distributor of this module is responsible of damages of any kind indirectly or directly caused by this module, except for the replacement of this module in case of manufacturing defects. This module must be installed by qualified technician. The information supplied is a guide only. This instruction guide may change without notice. Visit www.fortinbypass.com to get the latest version.

MISE EN GARDE

L'information de ce guide est fournie sur la base de représentation (telle quelle) sans aucune garantie de précision et d'exactitude. Il est de la seule responsabilité de l'installateur de vérifier tous les fils et circuits avant d'effectuer les connexions. Seuls une sonde logique ou un multimètre digital doivent être utilisés. FORTIN SYSTÈMES ÉLECTRONIQUES n'assume aucune responsabilité de l'exactitude de l'information fournie. L'installation (dans chaque cas) est la responsabilité de l'installateur effectuant le travail. FORTIN SYSTÈMES ÉLECTRONIQUES n'assume aucune responsabilité suite à l'installation, que celle-ci soit bonne, mauvaise ou de n'importe autre type. Ni le manufacturier, ni le distributeur ne se considèrent responsables des dommages causés ou ayant pu être causés, indirectement ou directement, par ce module, excepté le remplacement de ce module en cas de défectuosité de fabrication. Ce module doit être installé par un technicien qualifié. L'information fournie dans ce guide est une suggestion. Ce guide d'instruction peut faire l'objet de changement sans préavis. Consultez le www.fortinbypass.com pour voir la plus récente version.

Copyright © 2006-2018, FORTIN AUTO RADIO INC ALL RIGHTS RESERVED PATENT PENDING



TECH SUPPORT

Tél: 514-255-HELP (4357)
1-877-336-7797



ADDENDUM GUIDE

www.fortinbypass.com

WEB UPDATE | MISE À JOUR INTERNET

