

# TACOMA / FJ-CRUISER

ADDENDUM - SUGGESTED WIRING CONFIGURATION  
ADDENDA - SCHÉMA DE BRANCHEMENT SUGGÉRÉ



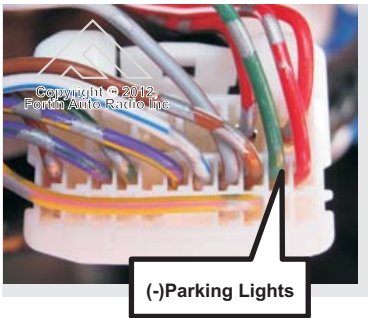
This guide is for vehicles having keys stamped with a **G** on the shaft.  
Ce guide est pour les véhicules avec un **G** gravé sur la clé.

**Vehicle DATA functions supported | Fonctions du véhicule supportées en DATA**

VEHICLE VEHICULES	YEARS ANNÉES	Transponder Bypass	Tachometer	Foot-Brake Status
<b>TOYOTA</b>				
Tacoma G-Key (80-BIT)	Automatic Transmission only Transmission automatique seulement 2010-2014	•	•	•
FJCruiser G-Key (80-BIT)	Automatic Transmission only Transmission automatique seulement 2010-2014	•	•	•

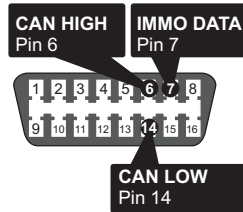
## FJCRUISER

### ③ Parking Light switch harness Harnais feux de stationnement



① OBD-II connector  
Connecteur OBD-II

② Ignition connector  
Connecteur Ignition



## TACOMA

### ③ Parking Light switch harness Harnais feux de stationnement



**BYPASS**  
FIRMWARE VERSION  
VERSION LOGICIELLE  
**79.[18]**  
CONTOURNEMENT  
TOYOTA/LEXUS MINIMUM

This manual may change without notice.  
www.fortinbypass.com for latest version.  
Ce Guide peut faire l'objet de changement sans préavis. www.fortinbypass.com pour la récente version.



**Programmed option remote starter:  
Programmez l'option démarreur à distance:**

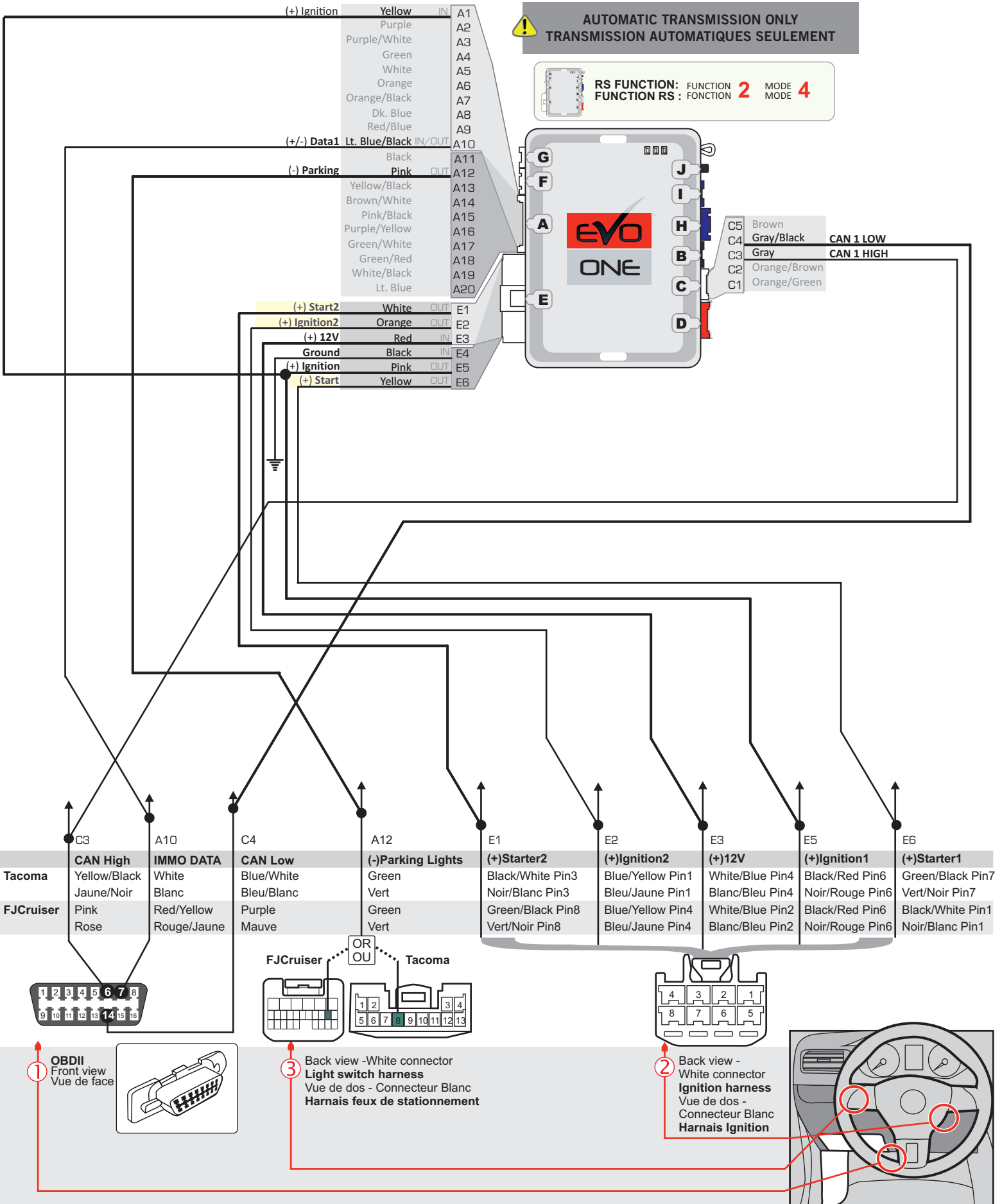
FUNCTION FONCTION	MODE	DESCRIPTION
<b>2</b>	<b>4</b>	(+) Start 2 (E1)
		(+) Ignition 2 (E2)
		(+) Démarreur 2 (E1)
		(+) Ignition 2 (E2)

## NOTES

**Hood Status** functional if equipped with a factory hood switch.

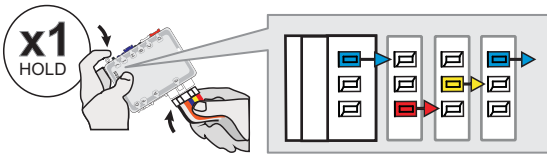
fonctionnel si équipé d'un commutateur de capot d'origine.

**WIRING CONNECTION | SCHÉMA DE BRANCHEMENT**



**KEY BYPASS PROGRAMMING PROCEDURE | PROCÉDURE DE PROGRAMMATION DU CONTOURNEMENT DE CLÉ**

1



**Press and hold the programming button: Insert the 6-Pin (Main-Harness) connector.**

↳ The LED will alternate between BLUE, YELLOW, RED, BLUE, YELLOW and RED flashes.

**Appuyez et maintenir enfoncé le bouton de programmation: Insérez le connecteur 6 pins (Connecteur principal)**

↳ Les DELS alternent entre un flash BLEU, JAUNE, ROUGE et BLEU et ROUGE.

2



**Release the programming button when the LED are BLUE & RED.**

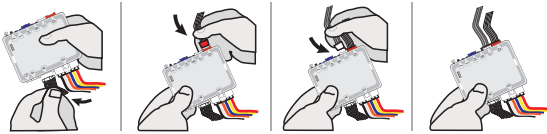
If the LED are not solid BLUE and RED disconnect the 6-Pin connector (Main-Harness) and go back to step 1.

**Relâchez le bouton de programmation quand les DELS sont BLEU et ROUGE.**

Si le DEL ne sont pas BLEU et ROUGE débranchez le connecteur 6 pins (Connecteur principal) et allez au début de l'étape 1.



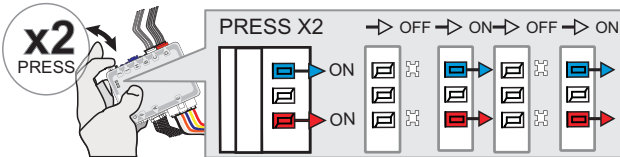
3



**Insert the required remaining connectors.**

**Insérez les connecteurs requis restants.**

4



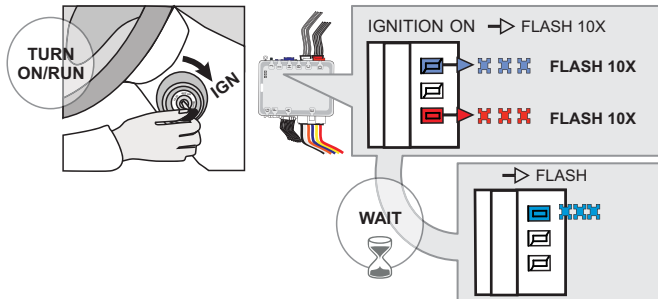
**Press and release the programming button twice (2x).**

↳ The RED and BLUE LED will flash.

**Appuyez et relâchez 2 fois le bouton de programmation.**

↳ Les DELS ROUGE ET BLEU clignotent.

5



**Turn the Ignition to the ON/RUN position.**

↳ The RED and BLUE LEDs will flash rapidly 10x times. Key bypass programmed.

**Tournez la clé en position ignition (ON).**

↳ La DEL ROUGE et BLEU clignoteront 10x fois rapidement. Contournement de clé programmé.

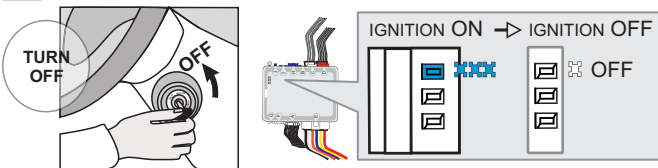
**Wait**

↳ The BLUE LED will flash rapidly. CAN-Bus programmed.

**Attendre**

↳ La DEL BLEU clignotera rapidement: Réseau CAN programmé.

6



**Turn the Ignition to the OFF position.**

↳ The BLUE LED will turn off.

**Tournez la clé à OFF.**

↳ La DEL BLEU s'éteint.



**The module is now programmed.**

Use the remote of the remote starter or security system to test all of the supported features to ensure proper programming.

**Le module est programmé.**

Testez toutes les fonctions supportées sur le véhicule avec la télécommande du démarreur à distance ou du système de sécurité.

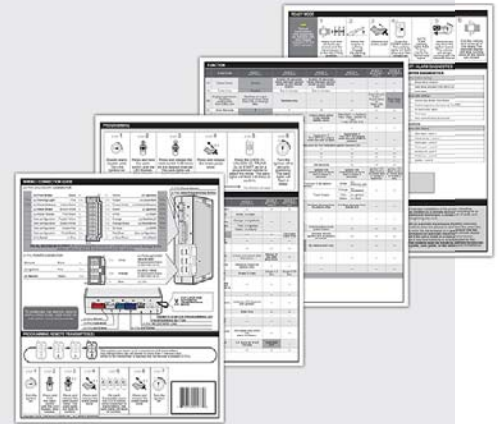
**REMOTE STARTER PROGRAMMING PROCEDURE | PROCÉDURE DE PROGRAMMATION DU DÉMARREUR À DISTANCE**



REFER TO THE **QUICK INSTALL GUIDE** INCLUDED WITH THE MODULE FOR THE REMOTE STARTER PROGRAMMING.



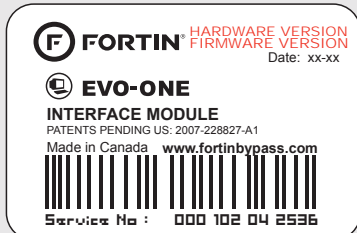
RÉFÉREZ-VOUS AU **GUIDE D'INSTALLATION RAPIDE** INCLUS AVEC LE MODULE POUR LA PROGRAMMATION DU DÉMARREUR À DISTANCE.



**VEHICLE EQUIPPED WITH OEM ALARM | VÉHICULE ÉQUIPPÉS D'UNE ALARME D'ORIGINE**

Some vehicles must be UNLOCKED to disarm the OEM alarm before remote start. Enable option **D2** using the FlashLink Manager. When this option is enabled the module will automatically UNLOCK before remote start and LOCK after the vehicle has remote started.

Certains véhicules doivent être DÉVERROUILLÉS avant le démarrage à distance pour désarmer l'alarme d'origine. Activez l'option **D2** avec le FlashLink Manager. Lorsque cette option est activée, le module déverrouille automatiquement avant le démarrage à distance et verrouille après que le véhicule a démarré à distance.



Module label | Étiquette sur le module

### Notice: Updated Firmware and Installation Guides

Updated firmware and installation guides are posted on our web site on a regular basis. We recommend that you update this module to the latest firmware and download the latest installation guide(s) prior to the installation of this product.

### Notice: Mise à jour microprogramme et Guides d'installations

Des mises à jour du Firmware (microprogramme) et des guides d'installation sont mis en ligne régulièrement. Vérifiez que vous avez bien la dernière version logiciel et le dernier guide d'installation avant l'installation de ce produit.

## WARNING

The information on this sheet is provided on an (as is) basis with no representation or warranty of accuracy whatsoever. It is the sole responsibility of the installer to check and verify any circuit before connecting to it. Only a computer safe logic probe or digital multimeter should be used. FORTIN ELECTRONIC SYSTEMS assumes absolutely no liability or responsibility whatsoever pertaining to the accuracy or currency of the information supplied. The installation in every case is the sole responsibility of the installer performing the work and FORTIN ELECTRONIC SYSTEMS assumes no liability or responsibility whatsoever resulting from any type of installation, whether performed properly, improperly or any other way. Neither the manufacturer or distributor of this module is responsible of damages of any kind indirectly or directly caused by this module, except for the replacement of this module in case of manufacturing defects. This module must be installed by qualified technician. The information supplied is a guide only. This instruction guide may change without notice. Visit [www.fortinbypass.com](http://www.fortinbypass.com) to get the latest version.

## MISE EN GARDE

L'information de ce guide est fournie sur la base de représentation (telle quelle) sans aucune garantie de précision et d'exactitude. Il est de la seule responsabilité de l'installateur de vérifier tous les fils et circuits avant d'effectuer les connexions. Seuls une sonde logique ou un multimètre digital doivent être utilisés. FORTIN SYSTÈMES ÉLECTRONIQUES n'assume aucune responsabilité de l'exactitude de l'information fournie. L'installation (dans chaque cas) est la responsabilité de l'installateur effectuant le travail. FORTIN SYSTÈMES ÉLECTRONIQUES n'assume aucune responsabilité suite à l'installation, que celle-ci soit bonne, mauvaise ou de n'importe autre type. Ni le manufacturier, ni le distributeur ne se considèrent responsables des dommages causés ou ayant pu être causés, indirectement ou directement, par ce module, excepté le remplacement de ce module en cas de défectuosité de fabrication. Ce module doit être installé par un technicien qualifié. L'information fournie dans ce guide est une suggestion. Ce guide d'instruction peut faire l'objet de changement sans préavis. Consultez le [www.fortinbypass.com](http://www.fortinbypass.com) pour voir la plus récente version.

Copyright © 2006-2014, FORTIN AUTO RADIO INC ALL RIGHTS RESERVED PATENT PENDING



## TECH SUPPORT

Tél: 514-255-HELP (4357)  
1-877-336-7797



## ADDENDUM GUIDE

[www.fortinbypass.com](http://www.fortinbypass.com)

WEB UPDATE | MISE À JOUR INTERNET

