

**GM**

 ADDENDUM - SUGGESTED WIRING CONFIGURATION  
 ADDENDA - SCHÉMA DE BRANCHEMENT SUGGÉRÉ

Vehicle functions supported in this diagram (functional if equipped) | Fonctions du véhicule supportées dans ce diagramme (fonctionnelles si équipé)

VEHICLE VEHICULES	YEARS ANNÉES	Immobilizer bypass Contournement d'immobilisateur	T-Harness available (sold separately) T-Harnais dis- ponible (vendu séparément)	Lock	Unlock	Arm	Disarm	Hatch (open)	Trunk (open)	RAP Disable	Tachometer	Heated Seats	Heated Mirrors	Door Status	Trunk Status	Hood Status	Hand-Brake Status	Foot-Brake Status	PK3, Passlock	OEM Remote monitoring
<b>BUICK</b>																				
Enclave	2008-2016	•		•	•	•	•	•	•	•	•	•	•	•	•	•	•	•	•	•
Lucerne	2006-2011	•		•	•	•	•		•	•	•			•	•	•	•	•	•	•
<b>CADILLAC</b>																				
CTS	2008-2014	•		•	•	•	•		•		•	•	•	•	•	•	•	•	•	•
DTS	2006-2011	•		•	•	•	•		•		•	•		•	•	•	•	•	•	•
Escalade	2007-2014	•	•	•	•	•	•	•	•		•	•		•	•	•	•	•	•	•
SRX	2007-2010	•		•	•	•	•	•	•		•	•		•	•	•	•	•	•	•
<b>CHEVROLET</b>																				
Avalanche	2007-2013	•	•	•	•	•	•				•	•		•	•	•	•	•	•	•
Equinox	2007-2009	•	•	•	•	•	•		•		•			•	•	•	•	•	•	•
Express Van	2008-2016	•	•	•	•	•	•	•			•	•		•	•	•	•	•	•	•
Impala	2006-2013	•		•	•	•	•		•		•			•	•	•	•	•	•	•
Monte Carlo	2006-2007	•		•	•	•	•		•		•			•	•	•	•	•	•	•
Silverado 1500	2007-2013	•	•	•	•	•	•				•	•		•	•	•	•	•	•	•
Silverado 2500	2007-2014	•	•	•	•	•	•				•	•		•	•	•	•	•	•	•
Suburban	2007-2014	•	•	•	•	•	•	•	•		•	•		•	•	•	•	•	•	•
Tahoe	2007-2014	•	•	•	•	•	•	•	•		•	•		•	•	•	•	•	•	•
Traverse	2009-2016	•		•	•	•	•	•	•		•	•		•	•	•	•	•	•	•
<b>GMC</b>																				
Acadia	2007-2016	•		•	•	•	•	•	•		•	•		•	•	•	•	•	•	•
Savana	2008-2016	•	•	•	•	•	•		•		•	•		•	•	•	•	•	•	•
Sierra	2007-2013	•	•	•	•	•	•		•		•	•		•	•	•	•	•	•	•
Yukon	2007	•	•	•	•	•	•	•	•		•	•	•	•	•	•	•	•	•	•
	2008-2014	•	•	•	•	•	•	•	•		•	•	•	•	•	•	•	•	•	•
<b>HUMMER</b>																				
H2	2008-2009	•		•	•	•	•		•					•	•		•	•		•
<b>PONTIAC</b>																				
G8	2008-2009	•		•	•	•	•		•		•	•		•	•		•	•	•	•
Torrent	2007-2009	•		•	•	•	•		•		•			•	•	•	•	•	•	•
<b>SATURN</b>																				
Outlook	2007-2010	•		•	•	•	•	•	•		•	•		•	•	•	•	•	•	•
Vue	2008-2010	•		•	•	•	•	•	•		•	•		•	•	•	•	•	•	•
<b>SUZUKI</b>																				
XL7	2007-2009	•		•	•	•	•		•		•			•	•	•	•	•	•	•


 HARDWARE VERSION  
 VERSION MATÉRIELLE

 MINIMUM **6**

 FIRMWARE VERSION  
 VERSION LOGICIELLE

**70.[24]**

GM MINIMUM

 This manual may change without notice.  
[www.fortinbypass.com](http://www.fortinbypass.com) for latest version.  
 Ce Guide peut faire l'objet de changement sans préavis.  
[www.fortinbypass.com](http://www.fortinbypass.com) pour la récente version.

**FLASH LINK UPDATER 2**

1X

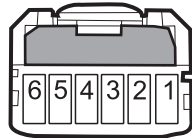
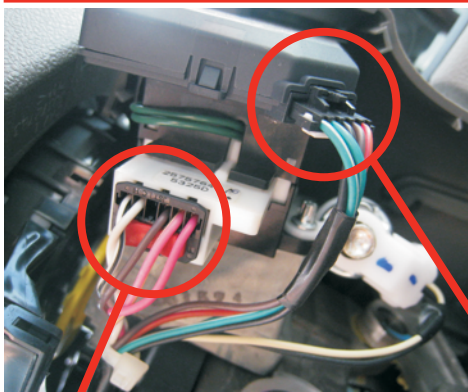

 Microsoft Windows Computer &  
 Internet connection

**FLASH LINK UPDATER 2**

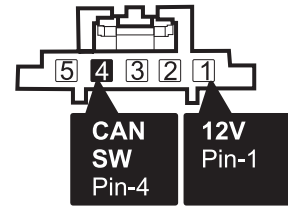
 Ordinateur Microsoft Windows &  
 connection Internet


**DESCRIPTION | DESCRIPTION**

**Ignition barrel  
Barillet d'ignition**



**Ignition Connector  
Connecteur d'ignition**

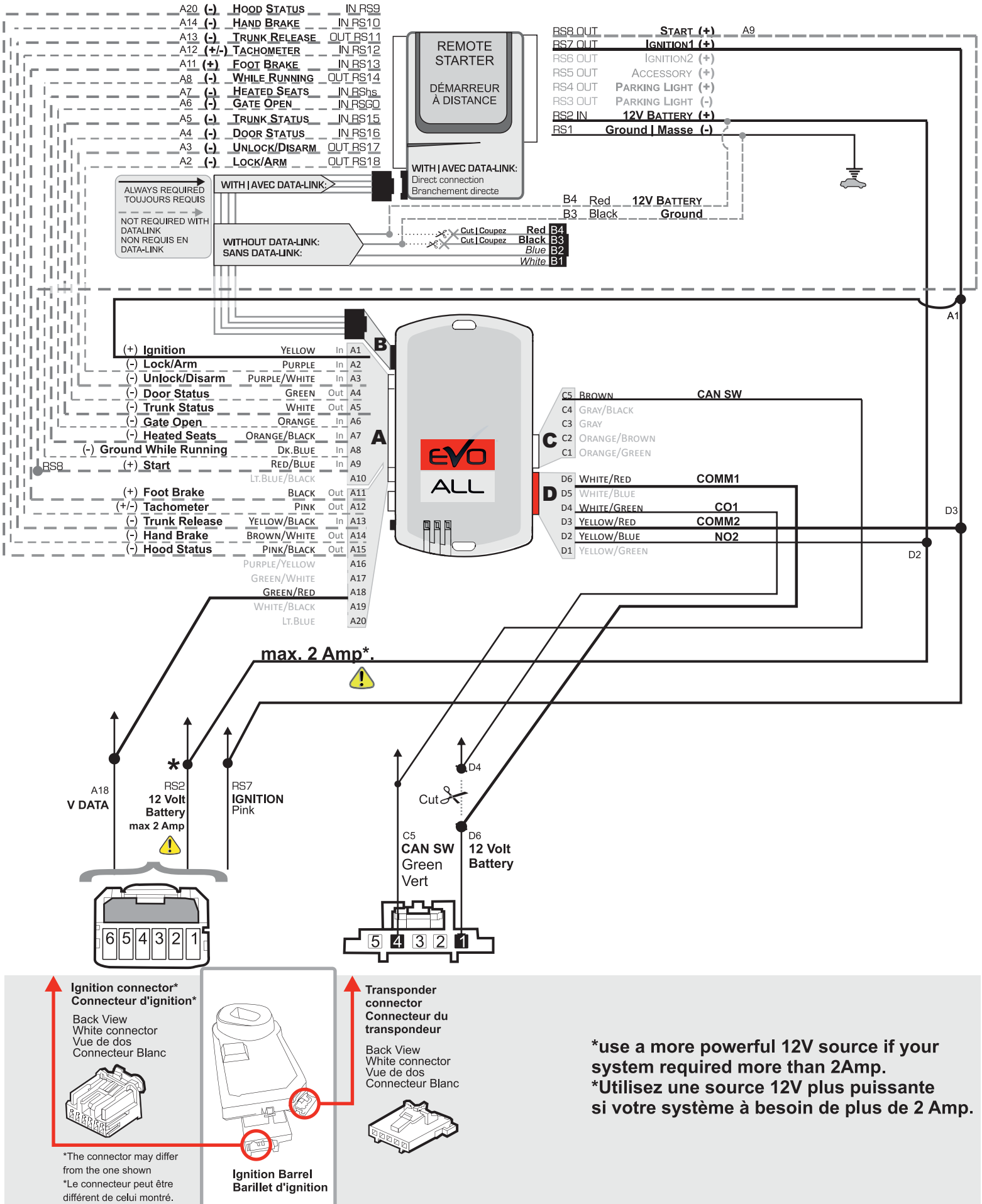


**Transponder connector  
Connecteur du transpondeur**

	ACCESSORY	VDATA	12V BATTERY	IGNITION	12V BATTERY	CAN SW
<b>BUICK</b>						
<b>Enclave</b>	Brown Pin #3	White Pin #4	Red/White Pin #2	Pink Pin #1	Red/White Pin #1	Green Pin #4
<b>Lucerne</b>	Brown Pin #3	White Pin #5	Pink/Yellow Pin #2	Pink Pin #1	Pink/Yellow Pin #1	Green Pin #4
<b>CADILLAC</b>						
<b>CTS</b>	Brown Pin #3	White Pin #4	Orange Pin #2	Pink Pin #1	Orange Pin #1	Green Pin #4
<b>DTS</b>	Brown Pin #3	White Pin #5	Pink/Yellow Pin #2	Pink Pin #1	Pink/Yellow Pin #1	Green Pin #4
<b>Escalade</b>	Brown Pin #3	Pink/Black Pin #5	Red/White Pin #4	Pink Pin #1	Red/White Pin #1	Green Pin #4
<b>SRX*</b>	Lt.Green Pin #2	Lt.Green/Black Pin #3	n/a	Pink Pin #1	n/a	Green Pin #4
<b>CHEVROLET</b>						
<b>Avalanche</b>	Brown Pin #3	Pink/Black Pin #5	Red/White Pin #4	Pink Pin #1	Red/White Pin #1	Green Pin #4
<b>Equinox</b>	Brown Pin #3	Pink Pin #4	Red/White Pin #2	Pink Pin #1	Red/White Pin #1	Green Pin #4
<b>Express</b>	Brown Pin #3	Pink Pin #5	Red/White Pin #4	Pink Pin #1	Red/White Pin #1	Green Pin #4
<b>Impala</b>	Brown Pin #3	White Pin #5	Red/White Pin #2	Pink Pin #2	Red/White Pin #1	Green Pin #4
<b>Monte Carlo*</b>	Brown Pin #3	White Pin #5	Red/White Pin #2	Pink Pin #1	Red/White Pin #1	Green Pin #4
<b>Silverado</b>	Brown Pin #3	Pink/Black Pin #5	Red/White	Pink Pin #2	Red/White	Green Pin #4
<b>Suburban</b>	Brown Pin #3	Pink/Black Pin #5	Red/White Pin #4	Pink Pin #2	Red/White Pin #1	Green Pin #4
<b>Tahoe</b>	Brown Pin #3	Pink/Black Pin #5	Red/White Pin #4	Pink Pin #2	Red/White Pin #1	Green Pin #4
<b>Traverse</b>	Brown Pin #3	White Pin #4	Red/White Pin #2	Pink Pin #1	Red/White Pin #1	Green Pin #4
<b>GMC</b>						
<b>Acadia</b>	Brown Pin #3	White Pin #5	Red/White Pin #2	Pink Pin #1	Red/White Pin #1	Green Pin #4
<b>Savana</b>	Brown Pin #3	Pink Pin #5	Red/White Pin #4	Pink Pin #2	Red/White Pin #1	Green Pin #4
<b>Sierra</b>	Brown Pin #3	Pink/Black Pin #5	Red/White Pin #4	Pink Pin #2	Red/White Pin #1	Green Pin #4
<b>Yukon</b>	Brown Pin #3	Pink/Black Pin #5	Red/White Pin #4	Pink Pin #2	Red/White Pin #1	Green Pin #4
<b>GMC</b>						
<b>H2*</b>	Brown Pin #A	White Pin #E	Red/White Pin #B	Pink Pin #C	Red/White Pin #1	Green Pin #4
<b>PONTIAC</b>						
<b>G8</b>	Brown Pin #3	White Pin #4	Orange/Black Pin #2	Pink Pin #1	Orange/Black Pin #1	Green Pin #4
<b>Torrent</b>	Brown Pin #2	White Pin #5	Red/White Pin #3	Pink Pin #1	Red/White Pin #1	Green Pin #4
<b>SATURN</b>						
<b>Outlook</b>	Brown Pin #3	White Pin #4	Red/White Pin #2	Pink Pin #1	Red/White Pin #1	Green Pin #4
<b>Vue</b>	Yellow Pin #1	White/Black Pin #5	Red/White Pin #2	Pink Pin #3	Red/White Pin #1	Green Pin #4
<b>SUZUKI</b>						
<b>XL7</b>	Brown Pin #2	White Pin #5	Red/White Pin #3	Pink Pin #1	Red/White Pin #1	Green Pin #4

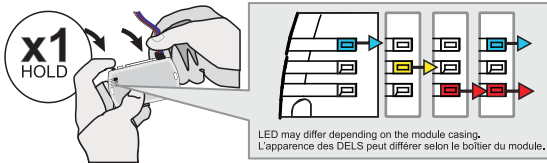
\*The connector may differ from the one shown  
\*Le connecteur peut être différent de celui montré.

**WIRING CONNECTION | GUIDE DE BRANCHEMENTS**



**KEY BYPASS PROGRAMMING PROCEDURE 1/2 | PROCÉDURE DE PROGRAMMATION CONTOURNEMENT DE CLÉ 1/2**

1



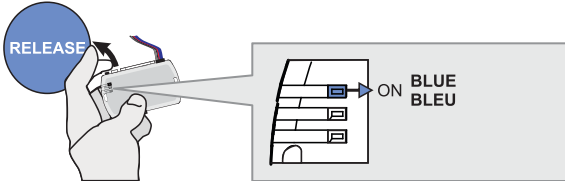
**Press and hold** the programming button:  
**Connect** the 4-PIN Data-link harness (Black connector).

↳ The Blue, Red, Yellow and Blue & Red LEDs will alternately illuminate.

**Appuyez et maintenez enfoncé** le bouton de programmation: **Branchez** le harnais Data-Link à 4-Broches (connecteur Noir)

↳ Les DELs Bleue, Rouge, Jaune et Bleue & Rouge s'allumeront alternativement.

2

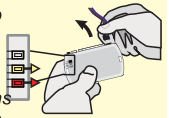


**Release** the programming button when the LED is BLUE.

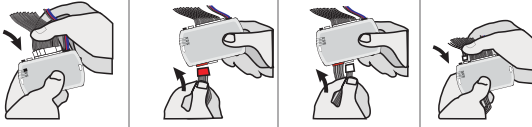
**Relâchez** le bouton de programmation quand la DEL est BLEU.

If the LED is not solid BLUE disconnect the 4-Pin connector (Data-Link) and go back to step 1.

Si le DEL n'est pas BLEU débranchez le connecteur 4 pins (Data-Link) et allez au début de l'étape 1.



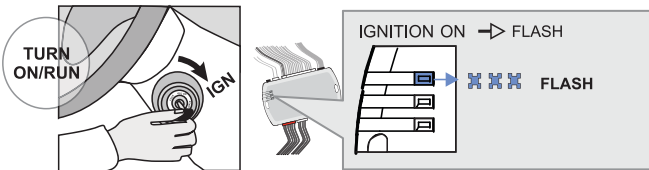
3



**Insert** the required remaining connectors.

**Insérez** les connecteurs requis restants.

4



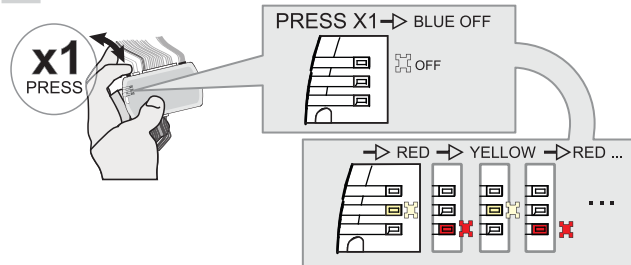
**Turn** the key to the Ignition ON/RUN position.

↳ The Blue LED will flash rapidly.

**Tournez** la clé à Ignition.

↳ La DEL BLEU clignotera rapidement.

5



**Press and release** the programming button once (1x).

↳ The Blue LED will turn OFF.

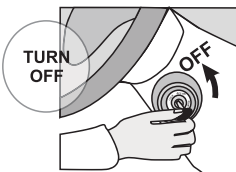
↳ The YELLOW and RED LEDs will alternate..

**Appuyez et relâchez** 1 fois le bouton de programmation.

↳ La DEL BLEU s'éteint.

↳ Les DELs JAUNE et ROUGE alternent.

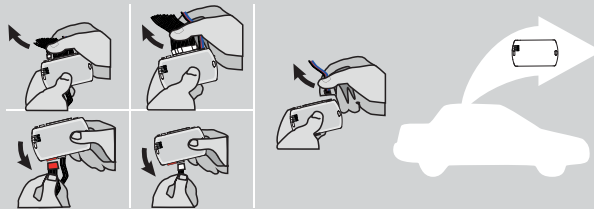
6



**Turn** the key to the OFF position.

**Tournez** la clé à la position Arrêt (OFF).

7

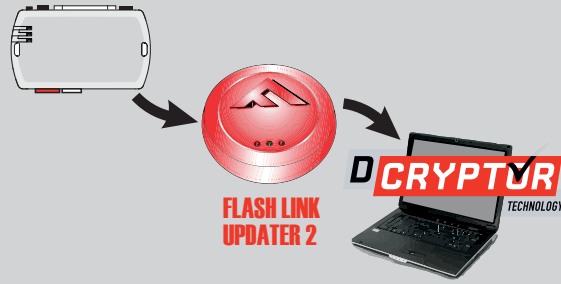


**Disconnect** all the connectors and after the Data-Link (4-pins) connector.

**Débranchez** tous les connecteurs et ensuite le connecteur Data-Link (4-pins).

**KEY BYPASS PROGRAMMING PROCEDURE 2/2 | PROCÉDURE DE PROGRAMMATION CONTOURNEMENT DE CLÉ 2/2**

8



Connect the module to the FLASH LINK UPDATER 2 and visit the DCryptor menu in the Flash-Link Manager.

Branchez le module au FLASH LINK UPDATER 2 et visitez le menu DCryptor dans le Flash-Link Manager.

Parts required (not included)  
Pièces requises (non incluses)



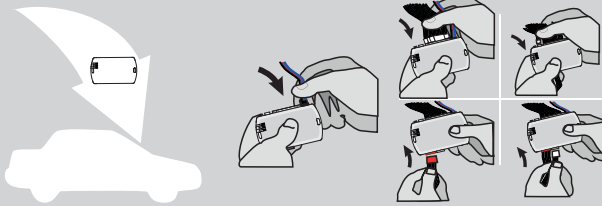
**FLASH LINK UPDATER 2**

**FLASH LINK MANAGER**  
SOFTWARE | PROGRAMME



Microsoft Windows Computer with Internet connection  
Ordinateur Microsoft Windows avec connection Internet

9



**AFTER DCRYPTOR PROGRAMMING COMPLETED**  
Go back to the vehicle and **reconnect** the 4-Pin (Data-Link) connector and after, all the remaining connector.

**APRÈS LA PROCÉDURE DE PROGRAMMATION DCRYPTOR COMPLÉTÉE :** retournez au véhicule et **rebranchez** le connecteur 4-pins (Data-Link) et après, tous les connecteurs du EVO-ALL.



The module is now programmed.  
Le module est programmé.



**REMOTE STARTER / ALARM VERIFICATION PROCEDURE | PROCÉDURE DE VÉRIFICATION DU DÉMARREUR À DISTANCE / ALARME**

Test the remote starter. Remote start the vehicle.  
Testez le démarreur à distance. Démarrez le véhicule à distance.

**VEHICLE EQUIPPED WITH OEM ALARM | VÉHICULE ÉQUIPÉS D'UNE ALARME D'ORIGINE**

Some vehicles must be UNLOCKED to disarm the OEM alarm before remote start. Enable option **D2** using the FlashLink Manager. When this option is enabled the module will automatically UNLOCK before remote start and LOCK after the vehicle has remote started.

Certains véhicules doivent être DÉVERROUILLÉS avant le démarrage à distance pour désarmer l'alarme d'origine. Activez l'option **D2** avec le FlashLink Manager. Lorsque cette option est activée, le module déverrouille automatiquement avant le démarrage à distance et verrouille après que le véhicule a démarré à distance.



Module label | Étiquette sur le module

### Notice: Updated Firmware and Installation Guides

Updated firmware and installation guides are posted on our web site on a regular basis. We recommend that you update this module to the latest firmware and download the latest installation guide(s) prior to the installation of this product.

### Notice: Mise à jour microprogramme et Guides d'installations

Des mises à jour du Firmware (microprogramme) et des guides d'installation sont mis en ligne régulièrement. Vérifiez que vous avez bien la dernière version logiciel et le dernier guide d'installation avant l'installation de ce produit.

## WARNING

The information on this sheet is provided on an (as is) basis with no representation or warranty of accuracy whatsoever. It is the sole responsibility of the installer to check and verify any circuit before connecting to it. Only a computer safe logic probe or digital multimeter should be used. FORTIN ELECTRONIC SYSTEMS assumes absolutely no liability or responsibility whatsoever pertaining to the accuracy or currency of the information supplied. The installation in every case is the sole responsibility of the installer performing the work and FORTIN ELECTRONIC SYSTEMS assumes no liability or responsibility whatsoever resulting from any type of installation, whether performed properly, improperly or any other way. Neither the manufacturer or distributor of this module is responsible of damages of any kind indirectly or directly caused by this module, except for the replacement of this module in case of manufacturing defects. This module must be installed by qualified technician. The information supplied is a guide only. This instruction guide may change without notice. Visit [www.fortinbypass.com](http://www.fortinbypass.com) to get the latest version.

## MISE EN GARDE

L'information de ce guide est fournie sur la base de représentation (telle quelle) sans aucune garantie de précision et d'exactitude. Il est de la seule responsabilité de l'installateur de vérifier tous les fils et circuits avant d'effectuer les connexions. Seuls une sonde logique ou un multimètre digital doivent être utilisés. FORTIN SYSTÈMES ÉLECTRONIQUES n'assume aucune responsabilité de l'exactitude de l'information fournie. L'installation (dans chaque cas) est la responsabilité de l'installateur effectuant le travail. FORTIN SYSTÈMES ÉLECTRONIQUES n'assume aucune responsabilité suite à l'installation, que celle-ci soit bonne, mauvaise ou de n'importe autre type. Ni le fabricant, ni le distributeur ne se considèrent responsables des dommages causés ou ayant pu être causés, indirectement ou directement, par ce module, excepté le remplacement de ce module en cas de défectuosité de fabrication. Ce module doit être installé par un technicien qualifié. L'information fournie dans ce guide est une suggestion. Ce guide d'instruction peut faire l'objet de changement sans préavis. Consultez le [www.fortinbypass.com](http://www.fortinbypass.com) pour voir la plus récente version.

Copyright © 2006-2014, FORTIN AUTO RADIO INC ALL RIGHTS RESERVED PATENT PENDING



## TECH SUPPORT

Tél: 514-255-HELP (4357)  
1-877-336-7797



## ADDENDUM GUIDE

[www.fortinbypass.com](http://www.fortinbypass.com)

WEB UPDATE | MISE À JOUR INTERNET

