

**REGULAR INSTALLATION
INSTALLATION RÉGULIÈRE**

ADDENDUM - SUGGESTED WIRING CONFIGURATION
ADDENDA - SCHÉMA DE BRANCHEMENT SUGGÉRÉ

	
<p>VEHICLE VEHICULES</p>	<p>YEARS ANNÉES</p>
<p>HONDA</p>	
<p>Civic</p>	<p><i>Push-to-Start</i> 2014-2015</p>
<p style="text-align: right;">Immobilizer bypass Contournement d'immobilisateur</p>	



This manual may change without notice. www.OmegaEVO.com for latest version.
Ce Guide peut faire l'objet de changement sans préavis. www.OmegaEVO.com pour la récente version.



Parts required (Not included)

1X 7.5 AMP Fuse



FLASH LINK UPDATER 2

1X



Microsoft Windows Computer & Internet connection

1X

Pièce(s) requise(s) (Non incluse(s))

1X Fusible 7.5 AMP

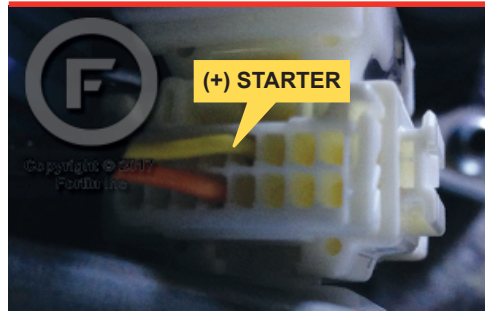
FLASH LINK UPDATER 2

Ordinateur Microsoft Windows & connection Internet

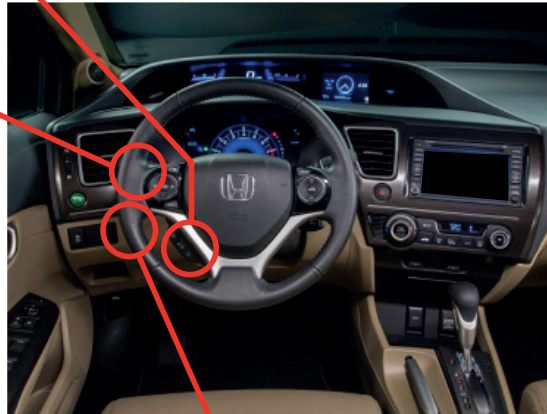


DESCRIPTION | DESCRIPTION

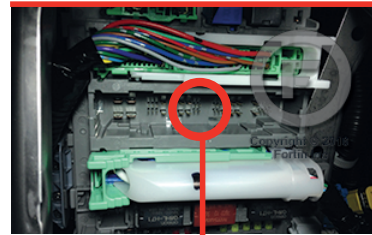
④ Above OBD-II connector
Au-dessus du connecteur OBD-II



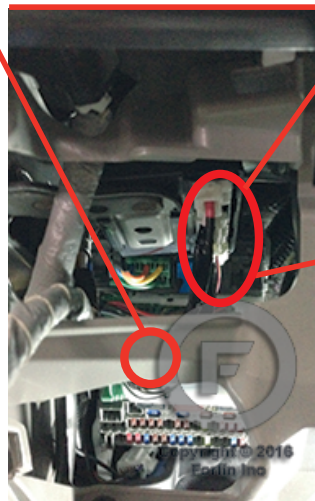
⑤ At Light switch
Au commutateur des lumières de stationnement



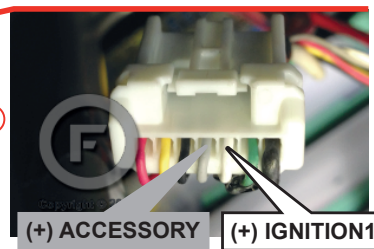
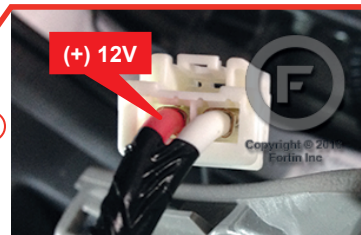
① Connector above fuse box
Connecteur en haut de la boîte à fusibles



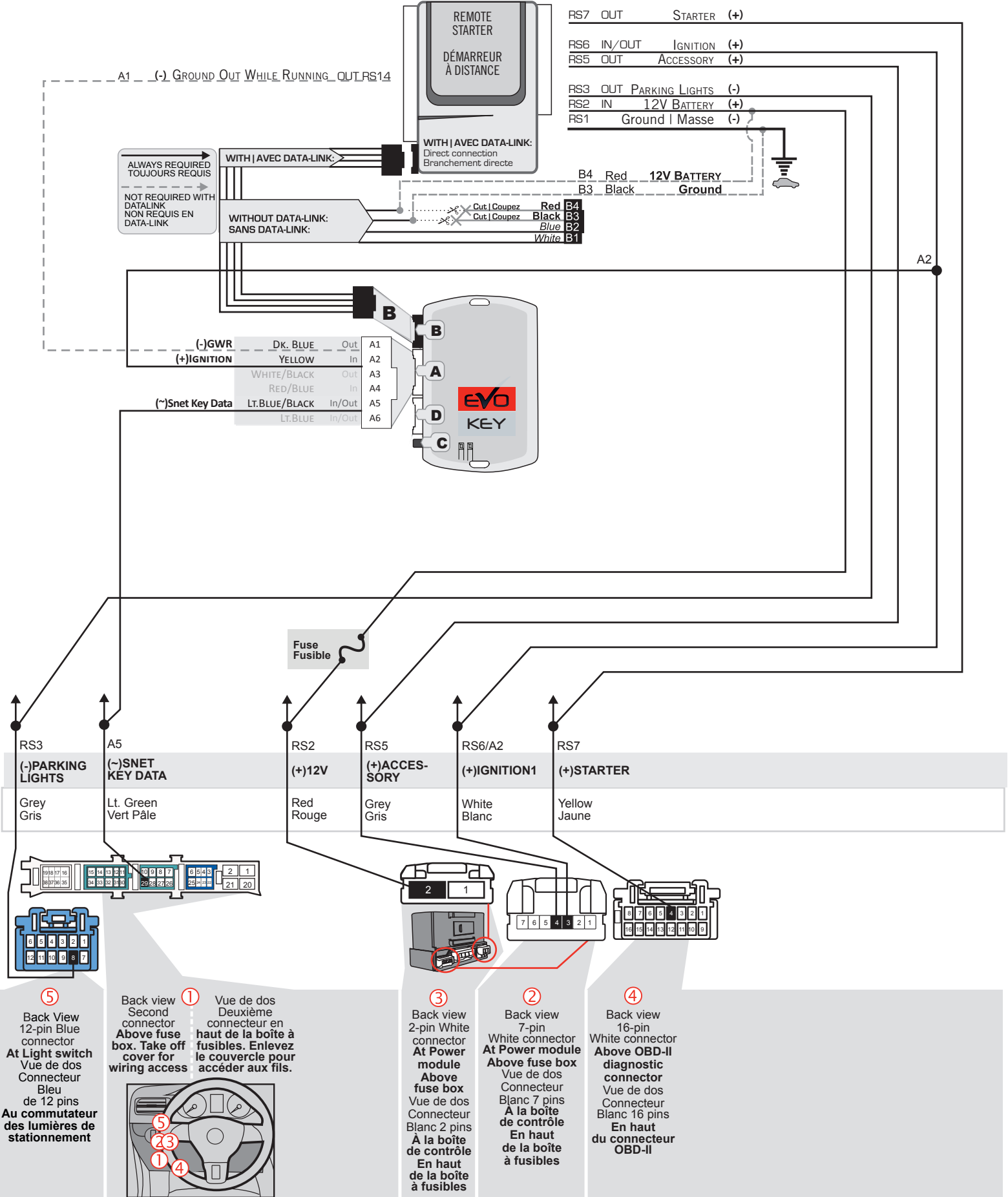
Left side of driver side dash
Côté gauche du tableau de bord



Power relay unit above fuse box
Boîte de contrôle en haut de la boîte à fusibles



WIRING CONNECTION | GUIDE DE BRANCHEMENTS



DCRYPTOR PROGRAMMING PROCEDURE | PROCÉDURE DE PROGRAMMATION AVEC DCRYPTEUR



Parts required (not included)

- 1x **FLASH LINK UPDATER 2**,
- 1x **FLASH LINK MANAGER** software
- 1x Microsoft Windows Computer with Internet connection

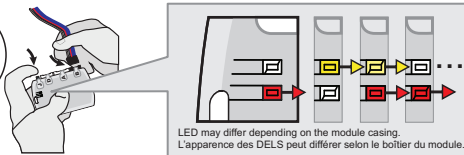
Pièces requises (non incluses)

- 1x **FLASH LINK UPDATER 2**,
- 1x Programme **FLASH LINK MANAGER**
- 1x Ordinateur Microsoft Windows avec connection Internet



1

x1 HOLD



Press and hold the programming button:
Connect the 4-PIN Data-Link harness (Black connector).

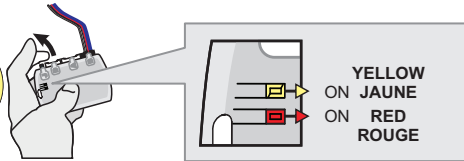
↳ The Red, Yellow and Red & Yellow LEDs will alternatively illuminate.

Appuyez et maintenez enfoncé le bouton de programmation: **Branchez** le harnais Data-Link à 4-Broches (connecteur Noir)

↳ Les DELs Rouge, Jaune et Rouge & Jaune s'allumeront alternativement.

2

RELEASE

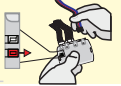


Release the programming button when the Red and Yellow LED are ON.

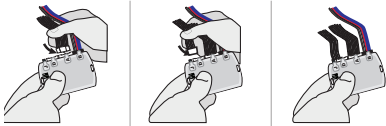
If the RED and Yellow LEDs is not ON solid **disconnect** the 4-PIN Data-Link harness and go back to step 1.

Relâchez le bouton de programmation quand les DELs Rouge et Jaune sont allumées.

Si les DELs Rouge et Jaune ne sont pas allumées, **débranchez** le harnais Data-Link à 4-Broches (connecteur Noir) et retournez au début de l'étape 1.



3

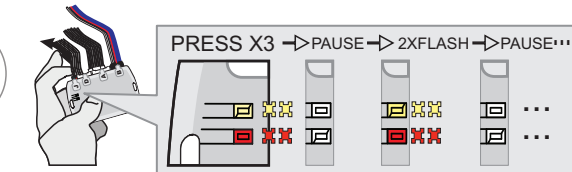


Connect the required remaining harnesses.

Branchez les harnais requis restants.

4

x3 PRESS



Press and release the programming button three time (3x).

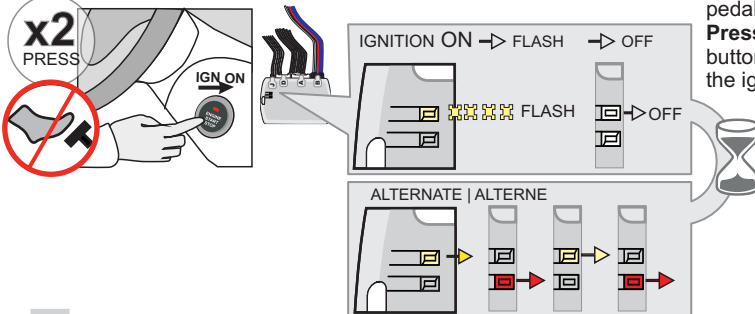
↳ The Red and Yellow LEDs will alternate between 2 flashes and a pause.

Appuyez et relâchez 3 fois le bouton de programmation.

↳ Les DELs Rouge et Jaune alterneront entre 2 clignotements et 1 pause.

5

x2 PRESS



Do not press the brake pedal.
Press the Push-to-Start button twice to turn on the ignition.

↳ The Yellow & Red LED will start flashing alternatively.

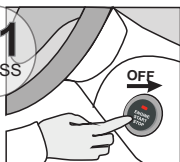
Ne pas appuyer sur la pédale de frein.

Appuyez 2 fois sur le bouton démarrage (Push-to-Start) pour allumer l'ignition.

↳ La DEL Jaune & Rouge clignoteront alternativement.

6

x1 PRESS

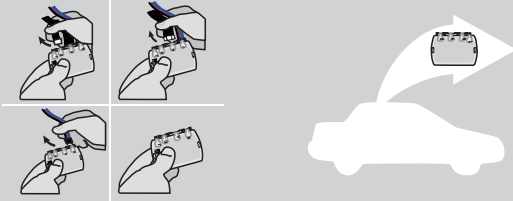


Press the Push-to-Start button once to turn off the ignition.

Appuyez 1 fois sur le bouton démarrage (Push-to-Start) pour éteindre l'ignition.

PROGRAMMING PROCEDURE 2/2 | PROCÉDURE DE PROGRAMMATION 2/2

6



Disconnect all connectors.
Débranchez tous les connecteurs.

7



Connect the module to the FLASH LINK UPDATER 2 and **visit** the DCRYPTOR menu in the Flash-Link Manager.

Branchez le module au FLASH LINK UPDATER 2 et **visitez** le menu DCRYPTOR dans le Flash-Link Manager.

Parts required (not included)
Pièces requises (non incluses)



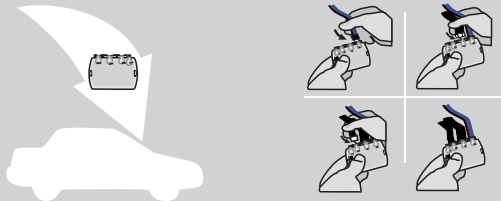
FLASH LINK UPDATER 2

FLASH LINK MANAGER
SOFTWARE | PROGRAMME



Microsoft Windows
Computer with
Internet connection
Ordinateur Microsoft
Windows avec
connection Internet

8



Reconnect the 4-Pin (Data-Link) connector and after, all the remaining connector.

Rebranchez le connecteur 4-pins (Data-Link) et après, tous les connecteurs.



The module is now programmed.
Le module est programmé.

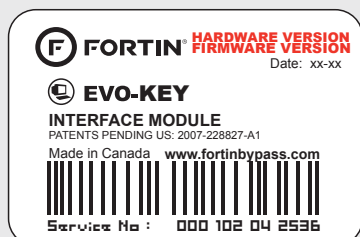


REMOTE STARTER / ALARM VERIFICATION
PROCÉDURE | PROCÉDURE DE VÉRIFICATION
DU DÉMARREUR À DISTANCE / ALARME

Test the remote starter. **Remote start** the vehicle.
Testez le démarreur à distance. **Démarrez** le véhicule à distance.

EVO

KEY



Module label | Étiquette sur le module

Notice: Updated Firmware and Installation Guides

Updated firmware and installation guides are posted on our web site on a regular basis. We recommend that you update this module to the latest firmware and download the latest installation guide(s) prior to the installation of this product.

Notice: Mise à jour microprogramme et Guides d'installations

Des mises à jour du Firmware (microprogramme) et des guides d'installation sont mis en ligne régulièrement. Vérifiez que vous avez bien la dernière version logiciel et le dernier guide d'installation avant l'installation de ce produit.

WARNING

The information on this sheet is provided on an (as is) basis with no representation or warranty of accuracy whatsoever. It is the sole responsibility of the installer to check and verify any circuit before connecting to it. Only a computer safe logic probe or digital multimeter should be used. FORTIN ELECTRONIC SYSTEMS assumes absolutely no liability or responsibility whatsoever pertaining to the accuracy or currency of the information supplied. The installation in every case is the sole responsibility of the installer performing the work and FORTIN ELECTRONIC SYSTEMS assumes no liability or responsibility whatsoever resulting from any type of installation, whether performed properly, improperly or any other way. Neither the manufacturer or distributor of this module is responsible of damages of any kind indirectly or directly caused by this module, except for the replacement of this module in case of manufacturing defects. This module must be installed by qualified technician. The information supplied is a guide only. This instruction guide may change without notice. Visit www.fortinbypass.com to get the latest version.

MISE EN GARDE

L'information de ce guide est fournie sur la base de représentation (telle quelle) sans aucune garantie de précision et d'exactitude. Il est de la seule responsabilité de l'installateur de vérifier tous les fils et circuits avant d'effectuer les connexions. Seuls une sonde logique ou un multimètre digital doivent être utilisés. FORTIN SYSTÈMES ÉLECTRONIQUES n'assume aucune responsabilité de l'exactitude de l'information fournie. L'installation (dans chaque cas) est la responsabilité de l'installateur effectuant le travail. FORTIN SYSTÈMES ÉLECTRONIQUES n'assume aucune responsabilité suite à l'installation, que celle-ci soit bonne, mauvaise ou de n'importe autre type. Ni le manufacturier, ni le distributeur ne se considèrent responsables des dommages causés ou ayant pu être causés, indirectement ou directement, par ce module, excepté le remplacement de ce module en cas de défectuosité de fabrication. Ce module doit être installé par un technicien qualifié. L'information fournie dans ce guide est une suggestion. Ce guide d'instruction peut faire l'objet de changement sans préavis. Consultez le www.fortinbypass.com pour voir la plus récente version.

Copyright © 2006-2015, FORTIN AUTO RADIO INC ALL RIGHTS RESERVED PATENT PENDING

**TECH SUPPORT**

Tél: 514-255-HELP (4357)
1-877-336-7797

**ADDENDUM GUIDE**

www.fortinbypass.com

WEB UPDATE | MISE À JOUR INTERNET

