

**REGULAR INSTALLATION  
INSTALLATION RÉGULIÈRE**

ADDENDUM - SUGGESTED WIRING CONFIGURATION  
ADDENDA - SCHÉMA DE BRANCHEMENT SUGGÉRÉ



VEHICLE  
VEHICULES

YEARS  
ANNÉES

Immobilizer bypass  
Contournement d'immobilisateur

**HONDA**

Odyssey *Push-to-Start* 2014-2017

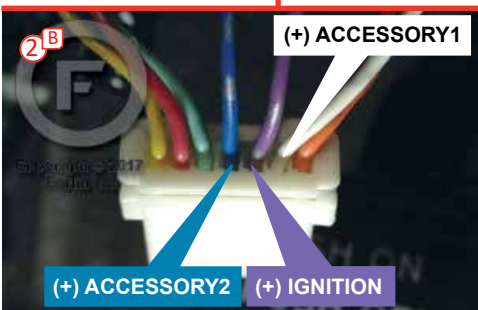
•



This manual may change without notice.  
www.fortinbypass.com for latest version.  
Ce Guide peut faire l'objet de changement sans préavis.  
www.fortinbypass.com pour la récente version.

DESCRIPTION | DESCRIPTION

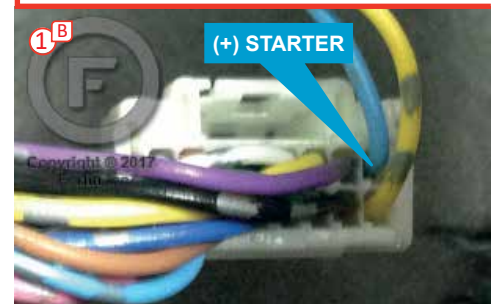
② Power module. Above fuse box  
En haut de la boîte à fusibles



① Fuse box left side of dash.  
Boîte à fusible à gauche  
du tableau de bord.



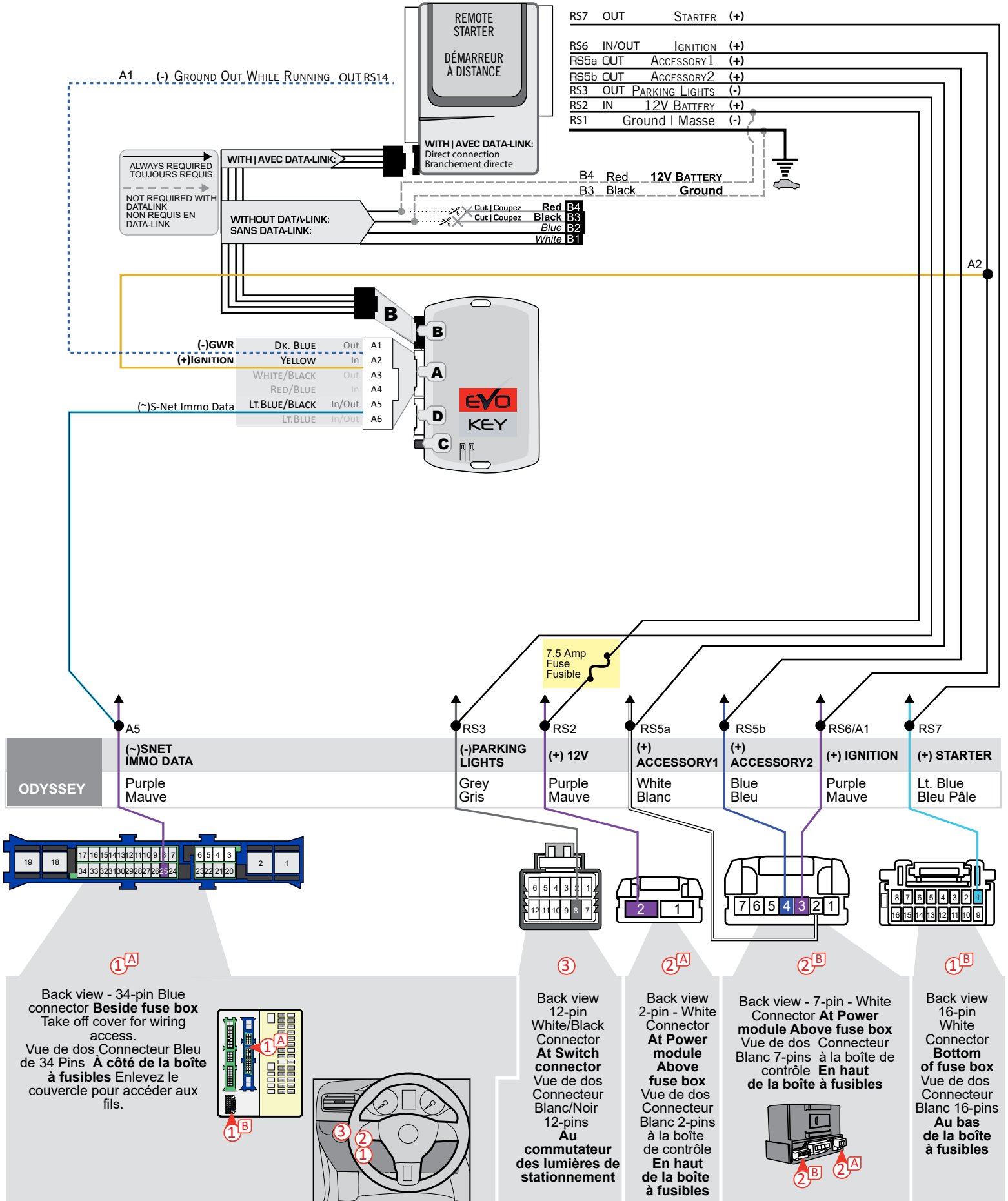
Bottom of fuse box  
Au bas de la boîte à fusibles



③ At Switch connector  
Au commutateur des lumières de stationnement



WIRING CONNECTION | GUIDE DE BRANCHEMENTS



**DCRYPTOR PROGRAMMING PROCEDURE | PROCÉDURE DE PROGRAMMATION AVEC DCRYPTOR**



**Parts required (not included) Pièces requises (non incluses)**

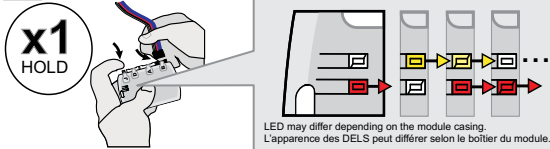
- 1x **FLASH LINK UPDATER,**
- 1x **FLASH LINK MANAGER**  
SOFTWARE | PROGRAMME
- 1x Microsoft Windows Computer with Internet connection  
Ordinateur Microsoft Windows avec connection Internet

**OR  
OU**

- 1x **FLASH LINK MOBILE**
- 1x **FLASH LINK MOBILE APP**
- 1x Smartphone *Android* or *iOS* with Internet connection  
(Internet provider charges may apply)  
Téléphone Intelligent *Android* ou *iOS* avec connection  
Internet (des frais du fournisseur Internet peuvent s'appliquer)

**BEFORE PROGRAMMING SET THE UNIT OPTIONS AND SAVE. | AVANT LA PROGRAMMATION CONFIGURER LES OPTIONS DE L'UNITÉ ET SAUVEGARDER.**

**1**



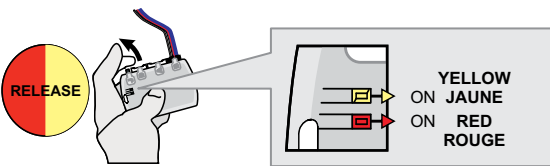
**Press and hold** the programming button:  
**Connect** the 4-PIN Data-Link harness (Black connector).

↳ The Red, Yellow and Red & Yellow LEDs will alternatively illuminate.

**Appuyez et maintenez enfoncé** le bouton de programmation: **Branchez** le harnais Data-Link à 4-Broches (connecteur Noir)

↳ Les DELs Rouge, Jaune et Rouge & Jaune s'allumeront alternativement.

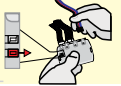
**2**



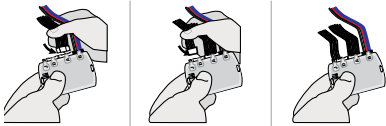
**Release** the programming button when the Red and Yellow LED are ON.

If the RED and Yellow LEDs is not ON solid **disconnect** the 4-PIN Data-Link harness and go back to step 1.

Si les DELs Rouge et Jaune ne sont pas allumées, **débranchez** le harnais Data-Link à 4-Broches (connecteur Noir) et retournez au début de l'étape 1.



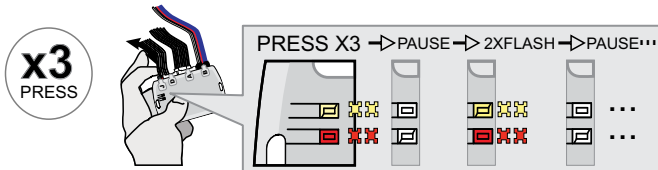
**3**



**Connect** the required remaining harnesses.

**Branchez** les harnais requis restants.

**4**



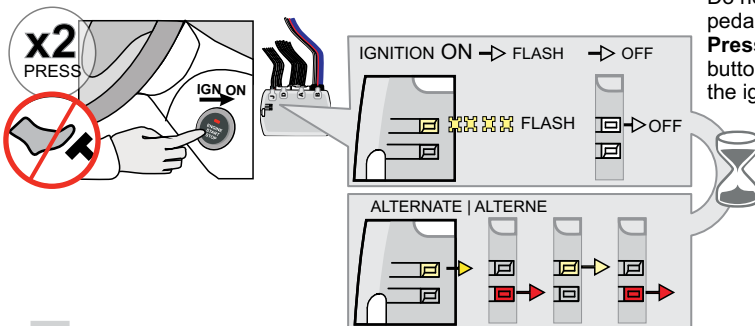
**Press and release** the programming button three time (3x).

↳ The Red and Yellow LEDs will alternate between 2 flashes and a pause.

**Appuyez et relâchez** 3 fois le bouton de programmation.

↳ Les DELs Rouge et Jaune alterneront entre 2 clignotements et 1 pause.

**5**



Do not press the brake pedal.  
**Press** the Push-to-Start button twice to turn on the ignition.

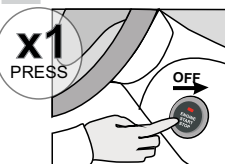
↳ The Yellow & Red LED will start flashing alternately.

Ne pas appuyer sur la pédale de frein.

**Appuyez** 2 fois sur le bouton démarrage (Push-to-Start) pour allumer l'ignition.

↳ La DEL Jaune & Rouge clignoteront alternativement.

**6**

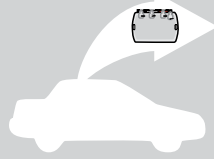


**Press** the Push-to-Start button once to turn off the ignition.

**Appuyez** 1 fois sur le bouton démarrage (Push-to-Start) pour éteindre l'ignition.

**PROGRAMMING PROCEDURE 2/2 | PROCÉDURE DE PROGRAMMATION 2/2**

6



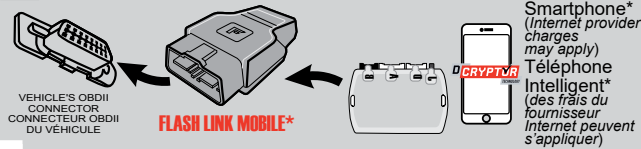
**Disconnect** all connectors.  
**Débranchez** tous les connecteurs.

7



Microsoft Windows  
Computer with  
Internet connection\*  
Ordinateur Microsoft  
Windows avec  
connection Internet\*

**OR  
OU**



Smartphone\*  
(Internet provider  
charges  
may apply)  
Téléphone  
Intelligent\*  
(des frais du  
fournisseur  
Internet peuvent  
s'appliquer)

VEHICLE'S OBDII  
CONNECTOR  
CONNECTEUR OBDII  
DU VÉHICULE

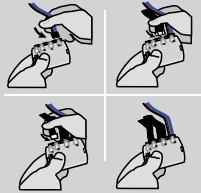
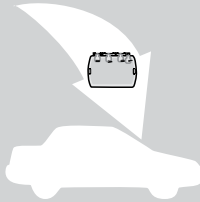
**FLASH LINK MOBILE\***

**Use the tool:**  
**FLASH LINK UPDATER** or  
**FLASH LINK MOBILE**  
to visit the DCryptor menu.

**Utilisez l'outil:**  
**FLASH LINK UPDATER** ou  
**FLASH LINK MOBILE**  
pour visitez le menu DCryptor.

\*Parts required (not included) \*Pièces requises (non incluses)

8



**Reconnect** the 4-Pin (Data-Link) connector  
and after, all the remaining connector.

**Rebranchez** le connecteur 4-pins (Data-Link)  
et après, tous les connecteurs.

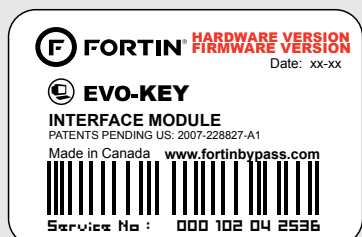


The module is now programmed.  
Le module est programmé.



**REMOTE STARTER / ALARM VERIFICATION  
PROCÉDURE | PROCÉDURE DE VÉRIFICATION  
DU DÉMARREUR À DISTANCE / ALARME**

**Test** the remote starter. **Remote start** the vehicle.  
**Testez** le démarreur à distance. **Démarrez** le véhicule  
à distance.



Module label | Étiquette sur le module

### Notice: Updated Firmware and Installation Guides

Updated firmware and installation guides are posted on our web site on a regular basis. We recommend that you update this module to the latest firmware and download the latest installation guide(s) prior to the installation of this product.

### Notice: Mise à jour microprogramme et Guides d'installations

Des mises à jour du Firmware (microprogramme) et des guides d'installation sont mis en ligne régulièrement. Vérifiez que vous avez bien la dernière version logiciel et le dernier guide d'installation avant l'installation de ce produit.

## WARNING

The information on this sheet is provided on an (as is) basis with no representation or warranty of accuracy whatsoever. It is the sole responsibility of the installer to check and verify any circuit before connecting to it. Only a computer safe logic probe or digital multimeter should be used. FORTIN ELECTRONIC SYSTEMS assumes absolutely no liability or responsibility whatsoever pertaining to the accuracy or currency of the information supplied. The installation in every case is the sole responsibility of the installer performing the work and FORTIN ELECTRONIC SYSTEMS assumes no liability or responsibility whatsoever resulting from any type of installation, whether performed properly, improperly or any other way. Neither the manufacturer or distributor of this module is responsible of damages of any kind indirectly or directly caused by this module, except for the replacement of this module in case of manufacturing defects. This module must be installed by qualified technician. The information supplied is a guide only. This instruction guide may change without notice. Visit [www.fortinbypass.com](http://www.fortinbypass.com) to get the latest version.

## MISE EN GARDE

L'information de ce guide est fournie sur la base de représentation (telle quelle) sans aucune garantie de précision et d'exactitude. Il est de la seule responsabilité de l'installateur de vérifier tous les fils et circuits avant d'effectuer les connexions. Seuls une sonde logique ou un multimètre digital doivent être utilisés. FORTIN SYSTÈMES ÉLECTRONIQUES n'assume aucune responsabilité de l'exactitude de l'information fournie. L'installation (dans chaque cas) est la responsabilité de l'installateur effectuant le travail. FORTIN SYSTÈMES ÉLECTRONIQUES n'assume aucune responsabilité suite à l'installation, que celle-ci soit bonne, mauvaise ou de n'importe autre type. Ni le manufacturier, ni le distributeur ne se considèrent responsables des dommages causés ou ayant pu être causés, indirectement ou directement, par ce module, excepté le remplacement de ce module en cas de défectuosité de fabrication. Ce module doit être installé par un technicien qualifié. L'information fournie dans ce guide est une suggestion. Ce guide d'instruction peut faire l'objet de changement sans préavis. Consultez le [www.fortinbypass.com](http://www.fortinbypass.com) pour voir la plus récente version.

Copyright © 2006-2015, FORTIN AUTO RADIO INC ALL RIGHTS RESERVED PATENT PENDING



## TECH SUPPORT

Tél: 514-255-HELP (4357)  
1-877-336-7797



## ADDENDUM GUIDE

[www.fortinbypass.com](http://www.fortinbypass.com)

WEB UPDATE | MISE À JOUR INTERNET

