

**REGULAR INSTALLATION
INSTALLATION RÉGULIÈRE**

 ADDENDUM - SUGGESTED WIRING CONFIGURATION
 ADDENDA - SCHÉMA DE BRANCHEMENT SUGGÉRÉ

Vehicle functions supported in this diagram (functional if equipped) | Fonctions du véhicule supportées dans ce diagramme (fonctionnelles si équipé)

VEHICLE VEHICULES	YEARS ANNÉES	Connection	Programming	Immobilizer bypass	Lock	Unlock	Arm	Disarm	Hatch (open)	Trunk (open)	Sliding Door	Tachometer	Door Status	Trunk Status	Hood Status	Hand-Brake Status	Foot-Brake Status
ACURA																	
EL 1.7	<i>Automatic Transmission only*</i> 2001-2005	2	2	•													
MDX	<i>Automatic Transmission only*</i> 2003-2006	2	2	•													
RL	<i>Automatic Transmission only*</i> 1998-2004	4	2	•													
	2005-2012	5	1	•	•	•	•	•		•		•	•	•	•	•	•
RSX	<i>Automatic Transmission only*</i> 2002-2006	2	2	•													
TL	2004-2008	1	1	•	•	•	•	•		•		•	•	•	•	•	•
	2009-2014	3	1	•	•	•	•	•				•	•	•	•	•	•
TSX	2004-2008	1	1	•	•	•	•	•		•		•	•	•	•	•	•
	2009-2013	3	1	•	•	•	•	•		•		•	•	•	•	•	•
ZDX	2010-2013	3	1	•	•	•	•	•		•		•	•	•	•	•	•
HONDA																	
Accord	2003-2007	1	1	•	•	•	•	•		•		•	•	•	•	•	•
	2008-2012	3	1	•	•	•	•	•		•		•	•	•	•	•	•
	<i>Hybrid</i> 2005-2007	1	1	•	•	•	•	•		•		•	•	•	•	•	•
	<i>Crosstour</i> 2010-2012	3	1	•	•	•	•	•		•		•	•	•	•	•	•
Civic or Civic Hybrid	<i>Automatic Transmission only*</i> 2001-2005	2	2	•													
CR-V	<i>Automatic Transmission only*</i> 1998-2006	2	2	•													
Element	<i>Automatic Transmission only*</i> 2003-2010	2	2	•													
Fit	<i>Automatic Transmission only*</i> 2006-2008	2	2	•													
Odyssey	2005-2010	1	1	•	•	•	•	•	•		•	•	•	•	•	•	•
Pilot	<i>Automatic Transmission only*</i> 2005-2008	2	2	•													
	2009-2015	3	1	•	•	•	•	•		•		•	•	•	•	•	•
Prelude	<i>Automatic Transmission only*</i> 1997-2001	4	2	•													
Ridgeline	2006-2014	1	1	•	•	•	•	•				•	•	•	•	•	•
S2000	<i>Automatic Transmission only*</i> 2004-2007	2	2	•													



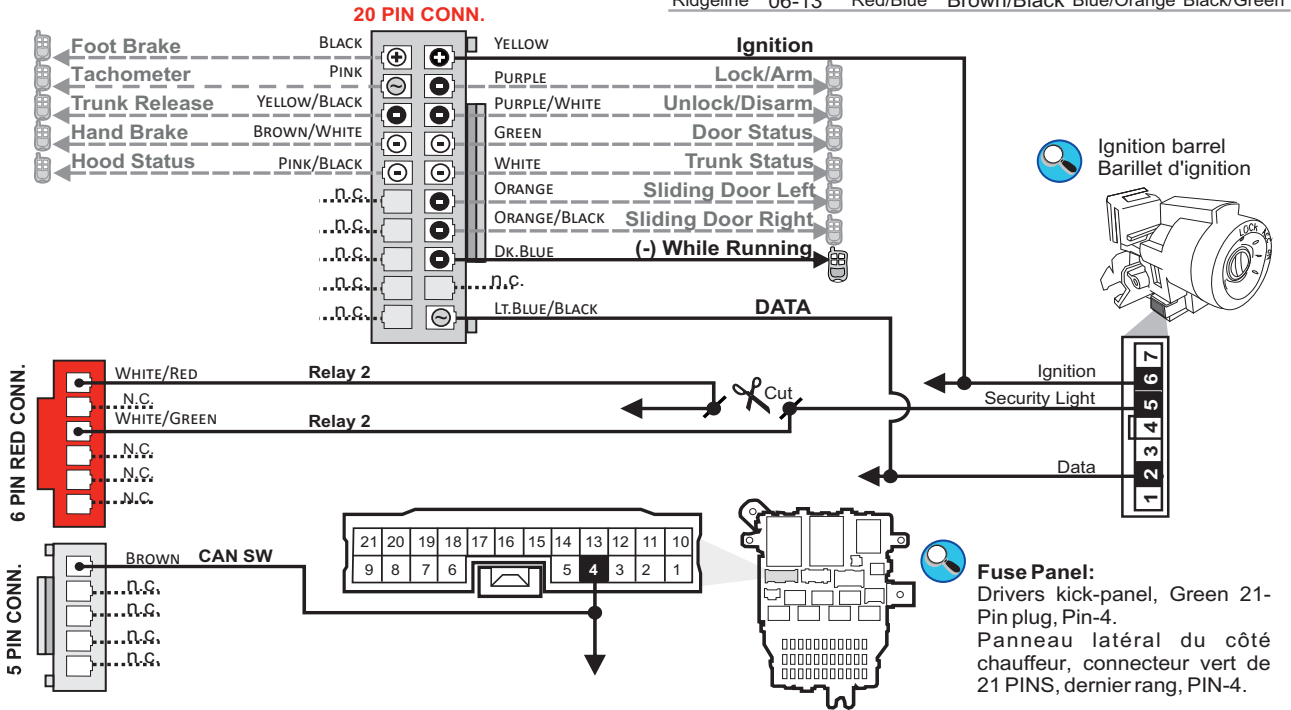
To add the firmware version and the options, use the **FLASH LINK UPDATER** or **FLASH LINK MOBILE** tool, sold separately.
 Pour ajouter la version logicielle et les options, utilisez l'outil **FLASH LINK UPDATER** ou **FLASH LINK MOBILE**, vendu séparément.

CONNECTION 1

ACURA / HONDA

GO PROGRAM.: 1

ACURA YEARS	Data Pin 2	CAN SW Pin 4	Security Light Pin 5	Ignition Pin 6	HONDA YEARS	Data Pin 2	CAN SW Pin 4	Security Light Pin 5	Ignition Pin 6		
TL	04-06	Red/Blue	Brown/Black	Blue/Orange	Black/Green	Accord	03-07	Red/Blue	Brown/Red	Blue/Orange	Black/Yellow
	07-08	Yellow	Brown/Black	Orange	Black/Green	Hybrid	05	Yellow	Lt Green	Red	Black/Yellow
TSX	04-05	Red/Blue	Brown/Red	Blue/Orange	Black/Yellow	Hybrid	06-07	Yellow	Brown/Red	Red	Black/Yellow
	06-08	Yellow	Brown/Red	Orange	Black/Yellow	Odyssey	05-10	Red/Blue	Green/Red	Blue/Orange	Black/Yellow
						Ridgeline	06-13	Red/Blue	Brown/Black	Blue/Orange	Black/Green

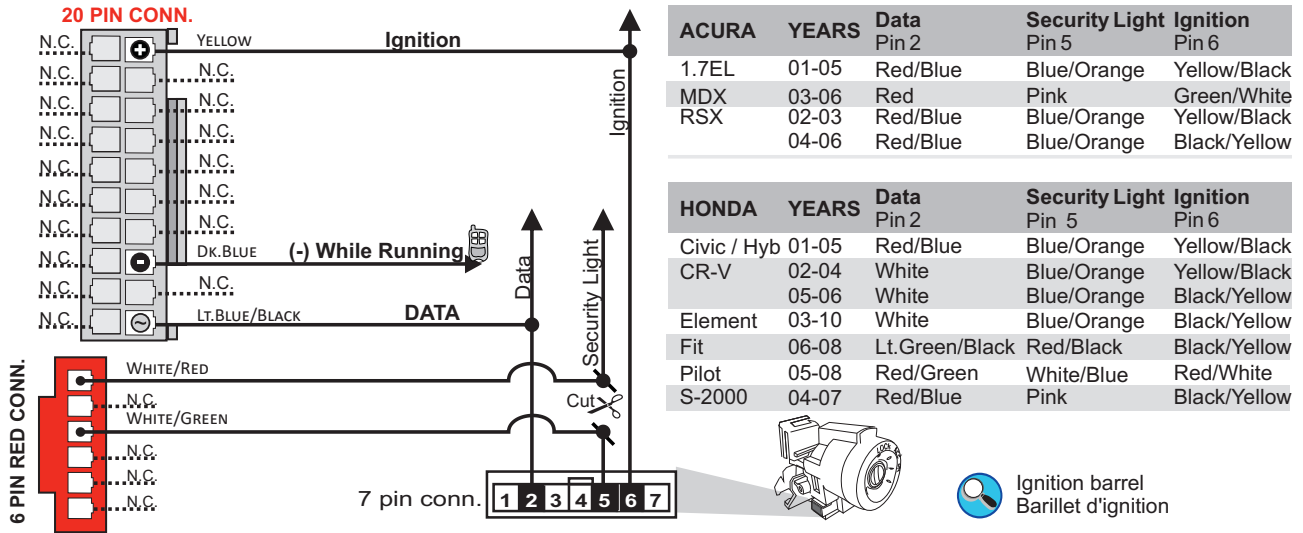


	Input Entrée		Output Sortie		Connect to vehicle Branchement au véhicule
	Connection always required Branchement toujours requis		Connection not required with Data-link Branchement non requis avec Data-Link		Connect to Remote-Starter/Alarm Branchement au démarreur à distance/Alarme
					Cut Couper

CONNECTION 2

ACURA / HONDA

GO PROGRAM.: 2



ACURA	YEARS	Data Pin 2	Security Light Pin 5	Ignition Pin 6
1.7EL	01-05	Red/Blue	Blue/Orange	Yellow/Black
MDX	03-06	Red	Pink	Green/White
RSX	02-03	Red/Blue	Blue/Orange	Yellow/Black
	04-06	Red/Blue	Blue/Orange	Black/Yellow

HONDA	YEARS	Data Pin 2	Security Light Pin 5	Ignition Pin 6
Civic / Hyb	01-05	Red/Blue	Blue/Orange	Yellow/Black
CR-V	02-04	White	Blue/Orange	Yellow/Black
	05-06	White	Blue/Orange	Black/Yellow
Element	03-10	White	Blue/Orange	Black/Yellow
Fit	06-08	Lt.Green/Black	Red/Black	Black/Yellow
Pilot	05-08	Red/Green	White/Blue	Red/White
S-2000	04-07	Red/Blue	Pink	Black/Yellow

● Input | *Entrée* ○ Output | *Sortie*

→ Connection always **required**
Branchement toujours requis

- - - Connection **not required** with Data-link
Branchement non requis avec Data-Link

Connect to vehicle
Branchement au véhicule

Connect to Remote-Starter/Alarm
Branchement au démarreur à distance/Alarme

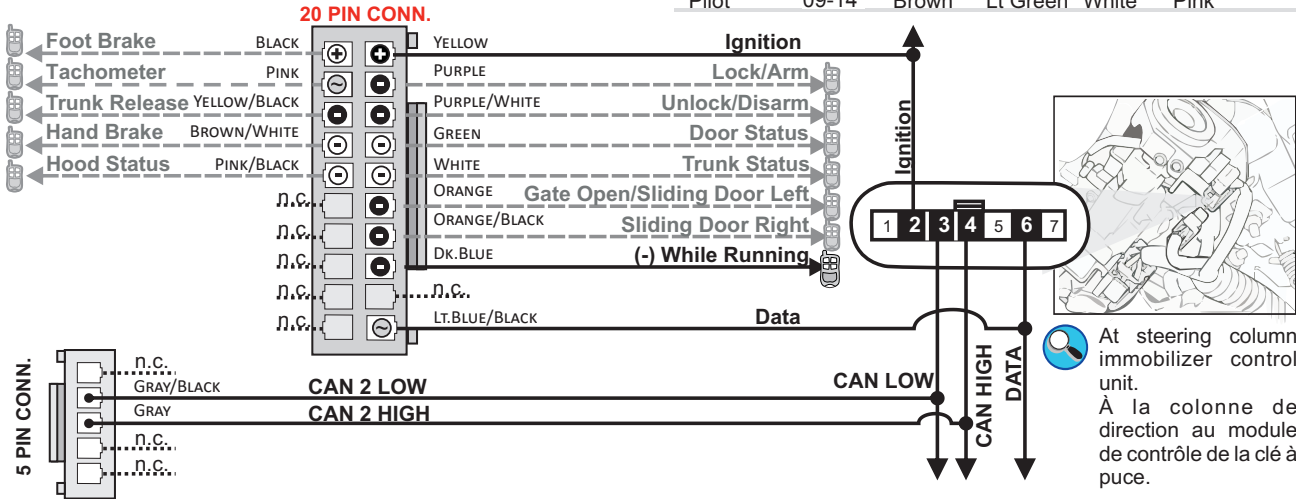
Cut | *Couper*

CONNECTION 3

ACURA / HONDA

GO PROGRAM.: 1

ACURA	YEARS	Ignition Pin 2	CAN L Pin 3	CAN H Pin 4	Data Pin 6	HONDA	YEARS	Ignition Pin 2	CAN L Pin 3	CAN H Pin 4	Data Pin 6
TL	09-13	Yellow	Blue	Pink	Light Green	Accord	08-12	Yellow	Blue	Pink	Light Green
TSX	09-13	Yellow	Blue	Pink	Light Green	Odyssey	11-14	Yellow	Blue	Pink	Purple
						Pilot	09-14	Brown	Lt Green	White	Pink



Input | Entrée Output | Sortie

Connection always required
Branchement toujours requis

Connection not required with Data-link
Branchement non requis avec Data-Link

Connect to vehicle
Branchement au véhicule

Connect to Remote-Starter/Alarm
Branchement au démarreur à distance/Alarme

Cut | Couper

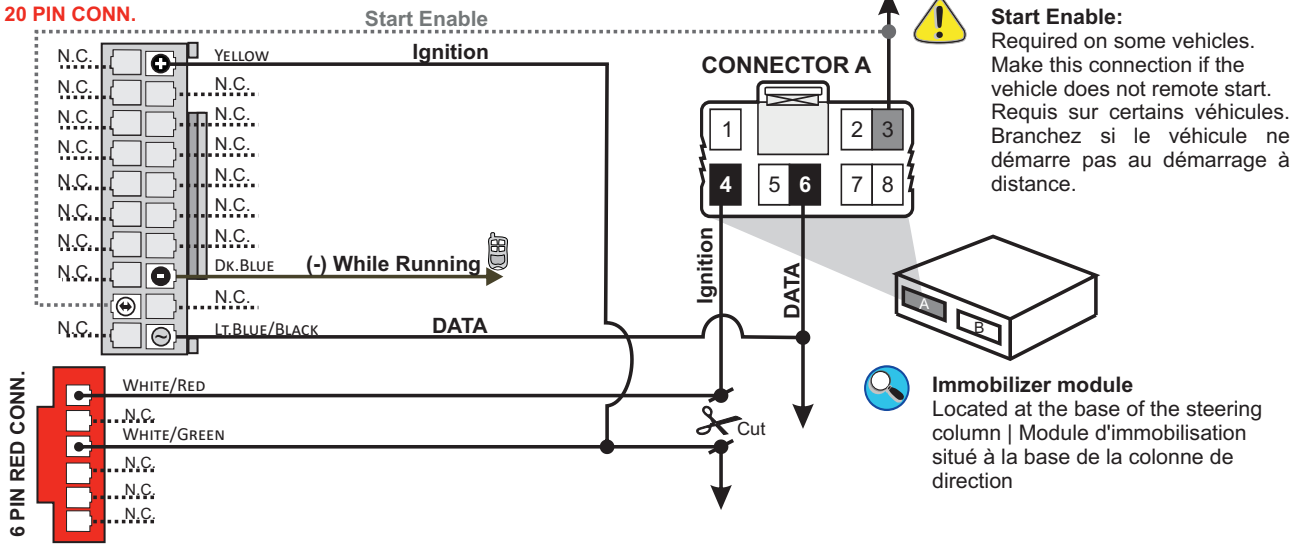
CONNECTION 4

ACURA RL 1998-2004 / HONDA PRELUDE

GO PROGRAM.: 1

ACURA YEARS	Start Enable Pin 3	Ignition Pin 4	Data Pin 6	HONDA YEARS	CAN SW Pin 3	Ignition Pin 4	Data Pin 6
RL 98-04	Pink	Yellow/Black	White	Prelude 97-98-01	Lt Blue / Lt Blue	Black/Yellow / Yellow/Black	Brown/Yellow / Brown/Yellow

20 PIN CONN.

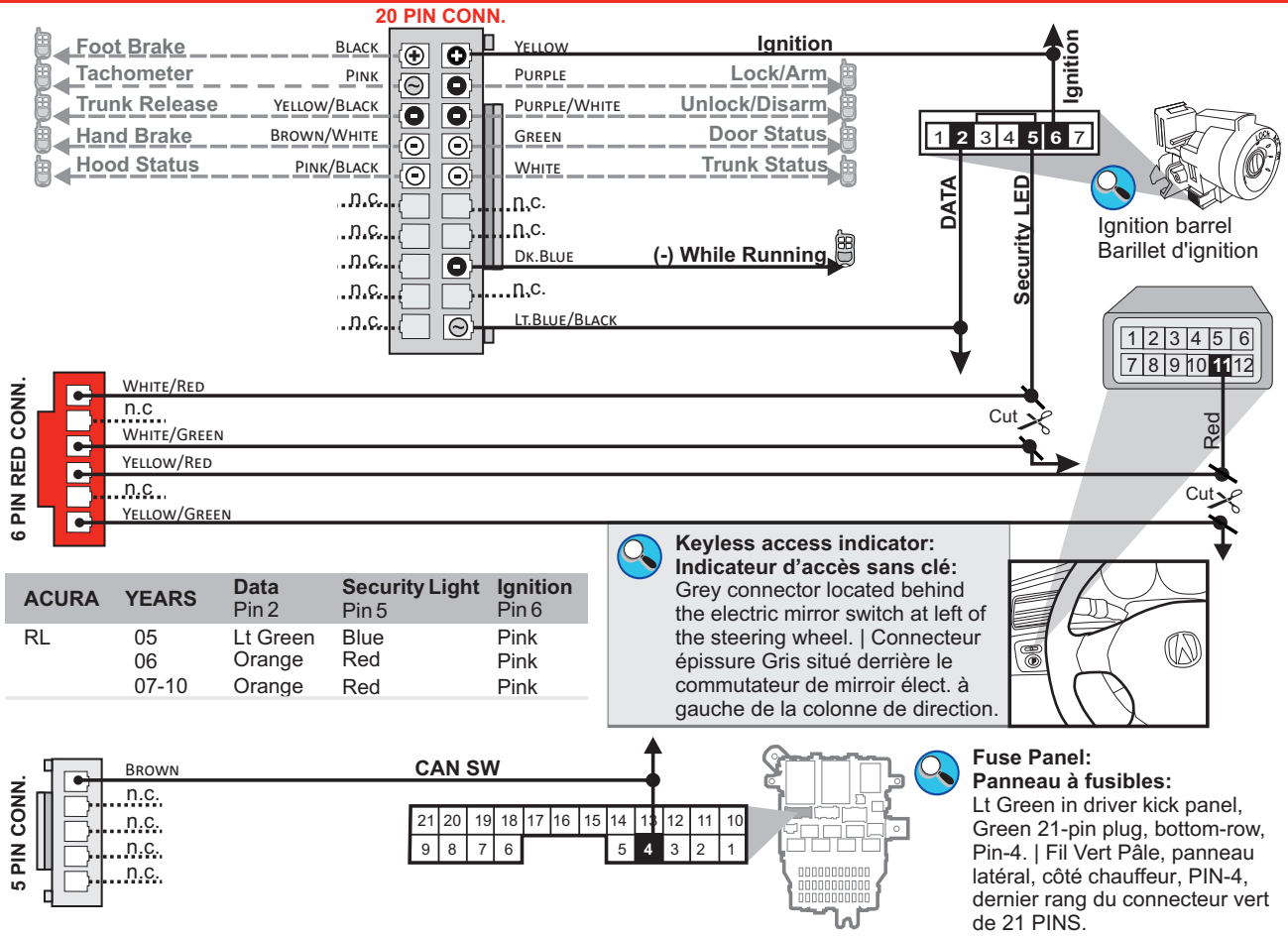


	Input Entrée		Output Sortie		Connect to vehicle Branchement au véhicule
	Connection always required Branchement toujours requis		Connection not required with Data-link Branchement non requis avec Data-Link		Connect to Remote-Starter/Alarm Branchement au démarreur à distance/Alarme
					Cut Couper

CONNECTION 5

ACURA RL 2005-2012

GO PROGRAM.: 1



Input | Entrée Output | Sortie

Connection always **required**
Branchement toujours **requis**

Connection **not required** with Data-link
Branchement **non requis** avec Data-Link

Connect to vehicle
Branchement au véhicule

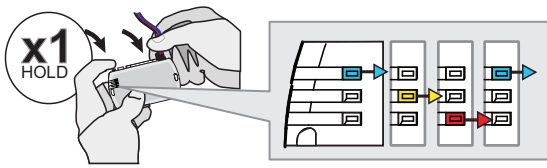
Connect to Remote-Starter/Alarm
Branchement au démarreur à distance/Alarme

Cut | Couper

PROGRAM.: 1

ACURA / HONDA

1



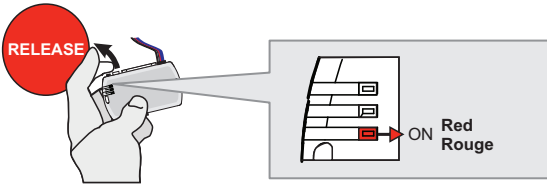
Press and hold the programming button:
Insert the 4-Pin (Data-Link) connector.

↳The Blue, Red, Yellow and Blue & Red LEDs will alternatively illuminate.

Appuyez et maintenez enfoncé le bouton de programmation:
Insérez le connecteur 4 pins (Data-Link)

↳Les DELs Bleue, Rouge, Jaune et Bleue & Rouge s'allumeront alternativement.

2

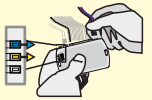


Release the programming button when the Red LED is ON.

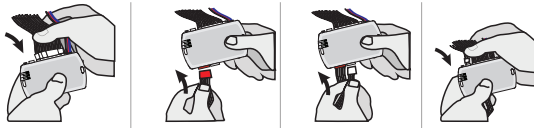
If the Red LED is not ON solid disconnect the 4-PIN Data-Link harness (Black connector) and go back to step 1.

Relâchez le bouton de programmation quand la DEL Rouge est allumée.

Si la DEL Rouge n'est pas allumée, débranchez le harnais Data-Link à 4-Pins et retournez au début de l'étape 1.



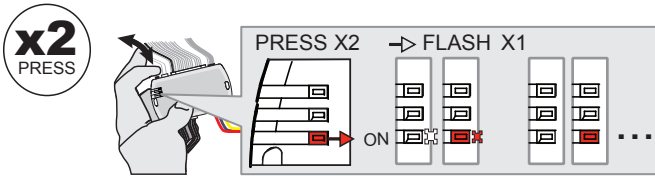
3



Insert the required remaining connectors.

Insérez les connecteurs requis restants.

4



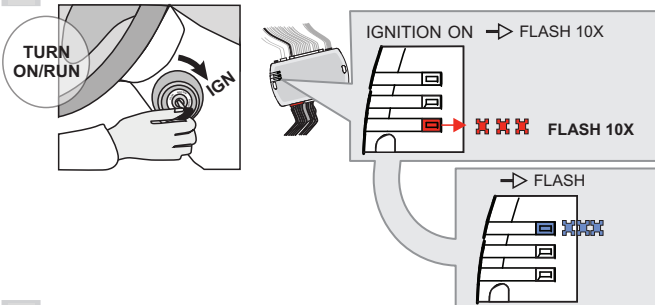
Press and release the programming button twice (2x).

↳The RED LED will flash once and pause.

Appuyez et relâchez 2 fois le bouton de programmation.

↳La DEL ROUGE clignote 1 fois et fait une pause.

5



Turn the key to the Ignition ON/RUN position.

↳The Red LED will flash 10 times rapidly.
Key bypass programmed.

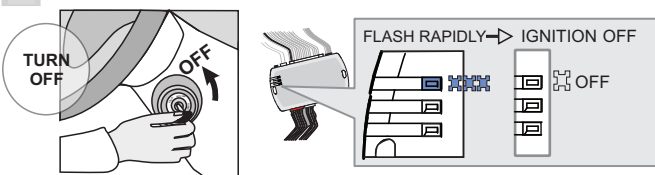
↳The Blue LED will flash rapidly.
CAN-Bus programmed.

Tournez la clé à la position Allumage ON/RUN.

↳La DEL Rouge clignotera 10 fois rapidement.
Contournement de clé programmé.

↳La DEL Bleue clignotera rapidement:
Réseau CAN programmé.

6



Turn the key to the OFF position.

↳The Blue LED will turn off.

Tournez la clé à la position Arrêt (OFF)

↳La DEL Bleue s'éteint.



The module is now programmed.

Use the remote of the remote starter / security system to test all the supported features and ensure all the features are properly programmed.

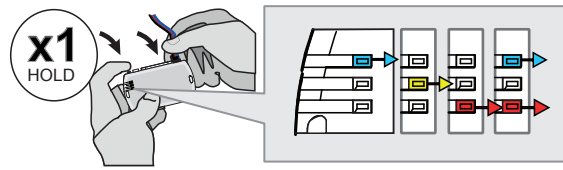
Le module est programmé.

Testez toutes les fonctions supportées sur le véhicule avec la télécommande du démarreur à distance / système de sécurité afin de vous assurer que toutes les fonctions sont bien programmées.

PROGRAM.: 2

ACURA / HONDA

1



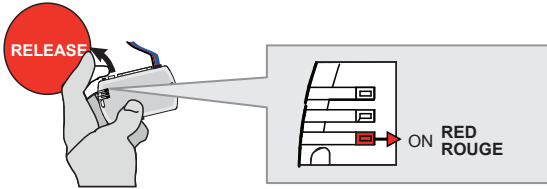
Press and hold the programming button:
Connect the 4-PIN Data-link harness (Black connector).

Appuyez et maintenez enfoncé le bouton de programmation: **Branchez** le harnais Data-Link à 4-Broches (connecteur Noir).

↳ The LEDs will alternate between BLUE, YELLOW, RED and BLUE & RED flashes.

↳ Les DELs alterneront entre un flash BLEU, JAUNE, ROUGE, et BLEU et ROUGE.

2

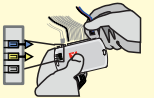


Release the programming button when the RED LED is ON.

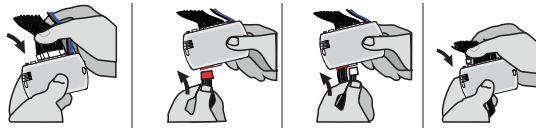
Relâchez le bouton de programmation quand la DEL ROUGE est allumée.

If the RED LED is not ON solid, **disconnect** the 4-Pin connector (Data-Link) and **go back** to step 1.

Si la DEL ROUGE n'est pas allumée, **débranchez** le connecteur 4 pins (Data-Link) et **retournez** à l'étape 1.



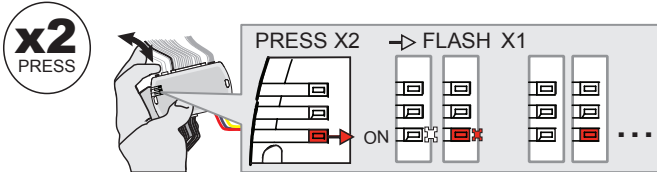
3



Insert the required remaining connectors.

Insérez les connecteurs requis restants.

4



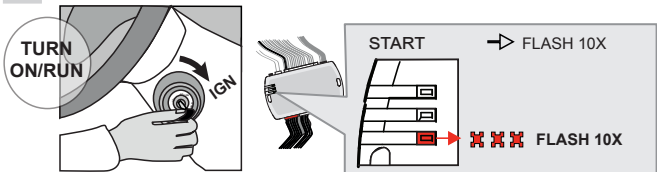
Press and release the programming button twice (2x).

Appuyez et relâchez 2 fois le bouton de programmation.

↳ The RED LED will flash once and pause.

↳ La DEL ROUGE clignote 1 fois et fait une pause.

5



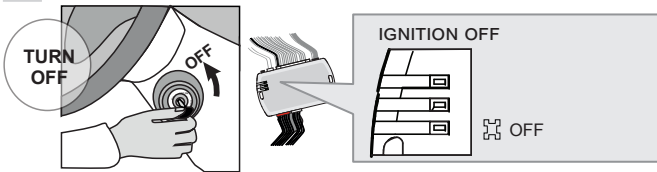
Turn the key to the Ignition ON/RUN position.

Tournez la clé à Ignition.

↳ The Red LED will flash 10 times rapidly. The key bypass is programmed.

↳ La DEL Rouge clignotera 10 fois rapidement. Le contournement de la clé est programmé.

6



Turn the key to the OFF position.

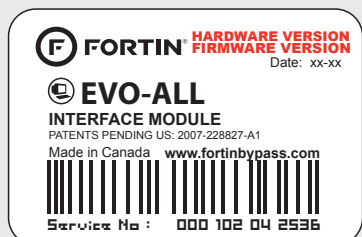
Tournez la clé à la position Arrêt (OFF).

↳ The LEDs will turn off.

↳ Les DELs s'éteindront.

The module is now programmed.

Le module est programmé.



Module label | Étiquette sur le module

Notice: Updated Firmware and Installation Guides

Updated firmware and installation guides are posted on our web site on a regular basis. We recommend that you update this module to the latest firmware and download the latest installation guide(s) prior to the installation of this product.

Notice: Mise à jour microprogramme et Guides d'installations

Des mises à jour du Firmware (microprogramme) et des guides d'installation sont mis en ligne régulièrement. Vérifiez que vous avez bien la dernière version logiciel et le dernier guide d'installation avant l'installation de ce produit.

WARNING

The information on this sheet is provided on an (as is) basis with no representation or warranty of accuracy whatsoever. It is the sole responsibility of the installer to check and verify any circuit before connecting to it. Only a computer safe logic probe or digital multimeter should be used. FORTIN ELECTRONIC SYSTEMS assumes absolutely no liability or responsibility whatsoever pertaining to the accuracy or currency of the information supplied. The installation in every case is the sole responsibility of the installer performing the work and FORTIN ELECTRONIC SYSTEMS assumes no liability or responsibility whatsoever resulting from any type of installation, whether performed properly, improperly or any other way. Neither the manufacturer or distributor of this module is responsible of damages of any kind indirectly or directly caused by this module, except for the replacement of this module in case of manufacturing defects. This module must be installed by qualified technician. The information supplied is a guide only. This instruction guide may change without notice. Visit www.fortinbypass.com to get the latest version.

MISE EN GARDE

L'information de ce guide est fournie sur la base de représentation (telle quelle) sans aucune garantie de précision et d'exactitude. Il est de la seule responsabilité de l'installateur de vérifier tous les fils et circuits avant d'effectuer les connexions. Seuls une sonde logique ou un multimètre digital doivent être utilisés. FORTIN SYSTÈMES ÉLECTRONIQUES n'assume aucune responsabilité de l'exactitude de l'information fournie. L'installation (dans chaque cas) est la responsabilité de l'installateur effectuant le travail. FORTIN SYSTÈMES ÉLECTRONIQUES n'assume aucune responsabilité suite à l'installation, que celle-ci soit bonne, mauvaise ou de n'importe autre type. Ni le manufacturier, ni le distributeur ne se considèrent responsables des dommages causés ou ayant pu être causés, indirectement ou directement, par ce module, excepté le remplacement de ce module en cas de défectuosité de fabrication. Ce module doit être installé par un technicien qualifié. L'information fournie dans ce guide est une suggestion. Ce guide d'instruction peut faire l'objet de changement sans préavis. Consultez le www.fortinbypass.com pour voir la plus récente version.

Copyright © 2006-2018, FORTIN AUTO RADIO INC ALL RIGHTS RESERVED PATENT PENDING



TECH SUPPORT

Tél: 514-255-HELP (4357)
1-877-336-7797



ADDENDUM GUIDE

www.fortinbypass.com

WEB UPDATE | MISE À JOUR INTERNET

