

**REGULAR INSTALLATION
INSTALLATION RÉGULIÈRE**

 ADDENDUM - SUGGESTED WIRING CONFIGURATION
ADDENDA - SCHÉMA DE BRANCHEMENT SUGGÉRÉ

	VEHICLE VEHICULES HYUNDAI Veloster	YEARS ANNÉES <i>Push to Start</i> 2012-2016	Vehicle functions supported in this diagram (functional if equipped) Fonctions du véhicule supportées dans ce diagramme (fonctionnelles si équipé)											
			Immobilizer bypass Contournement d'immobilisateur	Lock	Unlock	Arm	Disarm	Trunk (open)	Tachometer	Door Status	Trunk Status	Hand-Brake Status	Hood Status*	Foot Brake Status
			•	•	•	•	•	•	•	•	•	•	•	•

BYPASS FIRMWARE VERSION
VERSION LOGICIELLE CONTOURNEMENT

76.[60]

MINIMUM

To add the firmware version and the options, use the **FLASH LINK UPDATER** or **FLASH LINK MOBILE** tool, sold separately.

Pour ajouter la version logicielle et les options, utilisez l'outil **FLASH LINK UPDATER** ou **FLASH LINK MOBILE**, vendu séparément.

	Program bypass option IF THE VEHICLE IS NOT EQUIPPED WITH FUNCTIONAL HOOD PIN:	UNIT OPTION OPTION UNITE	DESCRIPTION
	Programmez l'option du contournement SI LE VÉHICULE N'EST PAS ÉQUIPÉ D'UN CONTACT DE CAPOT FONCTIONNEL:	A11	Hood trigger (Output Status). Contact de capot (état de sortie).

	Program bypass option: Programmez l'option du contournement:	UNIT OPTION OPTION UNITE	DESCRIPTION
		C1	OEM Remote status (Lock/Unlock) monitoring Suivi des status (Verrouillage/Déverrouillage) de la télécommande d'origine

	Program remote starter option for R.S. OEM REMOTE STAND ALONE:	FUNCTION FONCTION	MODE	DESCRIPTION
	Programmez l'option démarreur à distance pour TÉLÉCOMMANDE D'ORIGINE STAND ALONE:	38	2	Enable Press 3x Lock to remote start with the OEM remote. Activé Appuyez x3 sur Verrouille de la télécommande d'origine pour démarrer à distance le véhicule.

	Parts required (Not included) 1X Fuse	Pièce(s) requise(s) (Non include(s)) 1X Fusible
--	---	---

MANDATORY INSTALL | INSTALLATION OBLIGATOIRE

*** HOOD PIN CONTACT DE CAPOT**

HOOD STATUS: THE HOOD PIN SWITCH (INCLUDED) MUST BE INSTALLED IF THE VEHICLE CAN BE REMOTE STARTED WITH THE HOOD OPEN, SET FUNCTION A11 TO OFF.

STATUT DE CAPOT: LE CONTACT DE CAPOT (INCLUS), DOIT ÊTRE INSTALLÉ SI LE VÉHICULE PEUT DÉMARRER À DISTANCE, LORSQUE LE CAPOT EST OUVERT, PROGRAMMEZ LA FONCTION A11 À NON.

A11

OFF
NON

**SECURITY STICKER
AUTOCOLLANT DE SÉCURITÉ**

Included
Inclus

Notice: the installation of safety elements are mandatory. The hood pin and the sticker are essential security elements and must be installed.

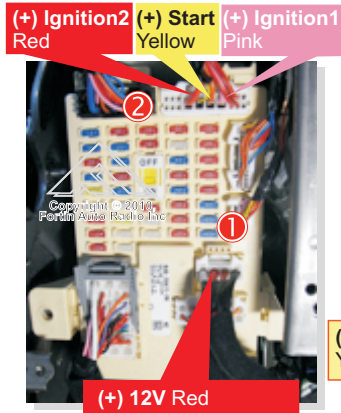
Notice: l'installation des éléments de sécurité est obligatoire. Le contact de capot et l'autocollant de sécurité sont des éléments de sécurité essentiels et doivent absolument être installés.

THIS MODULE MUST BE INSTALLED BY A QUALIFIED TECHNICIAN. A WRONG CONNECTION CAN CAUSE PERMANENT DAMAGE TO THE VEHICLE.

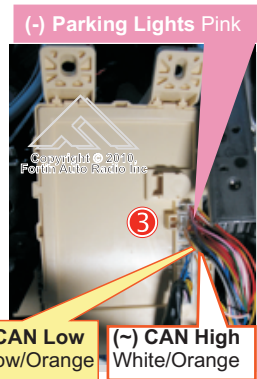
CE MODULE DOIT ÊTRE INSTALLÉ PAR UN TECHNICIEN QUALIFIÉ, TOUTE ERREUR DANS LES BRANCHEMENTS PEUT OCCASIONNER DES DOMMAGES PERMANENTS AU VÉHICULE.

DESCRIPTION | DESCRIPTION

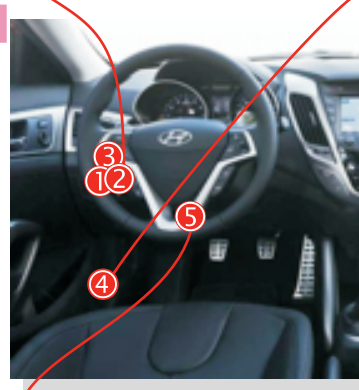
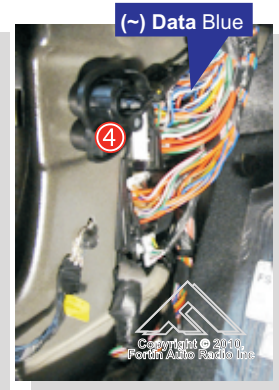
**1 2 Front of Fuse panel
Devant la Boîte à fusibles**



**3 Behind Fuse panel
Derrière la Boîte à fusibles**



**4 Driver Kick Panel
Panneau Latéral côté chauffeur**



5 OBDII

(~) CAN HIGH 2 White



(~) CAN LOW 2 Yellow

No clutch Bypass required for manual transmission
Pas de contournement de l'embrayage requis pour véhicule avec transmission manuelle

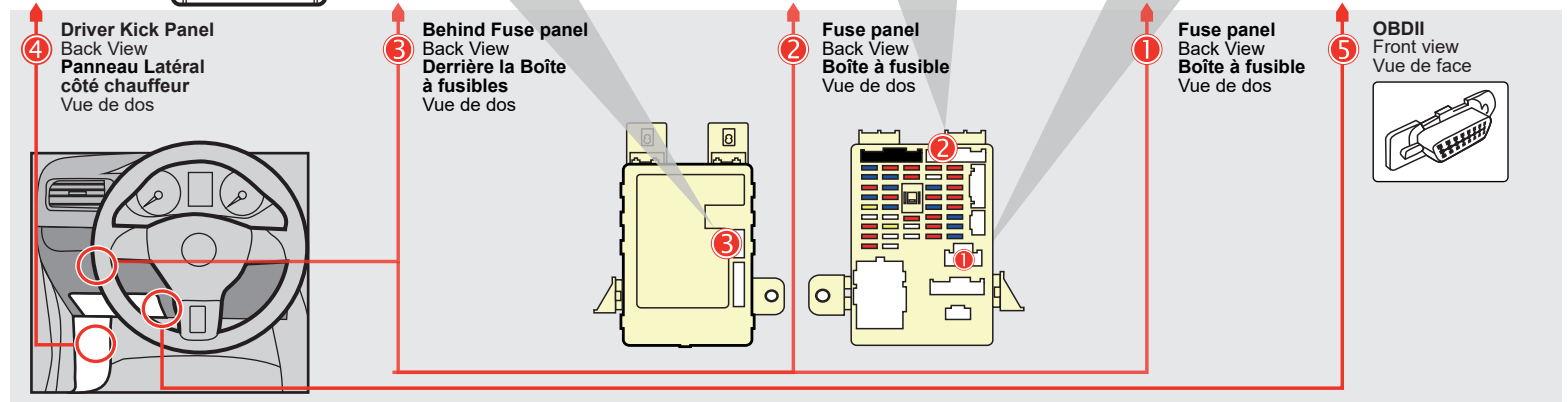
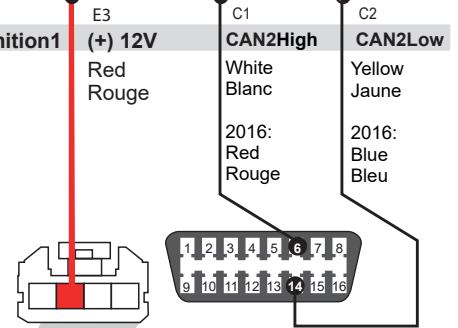
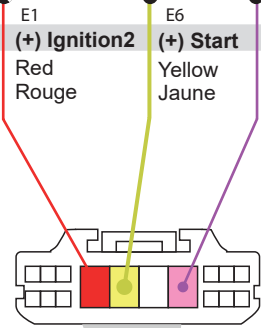
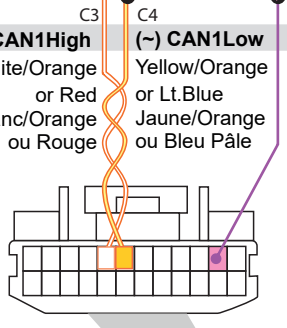
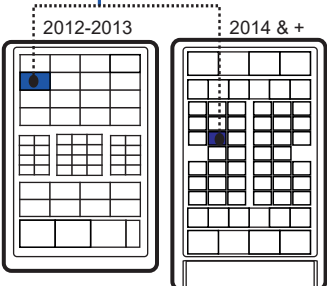
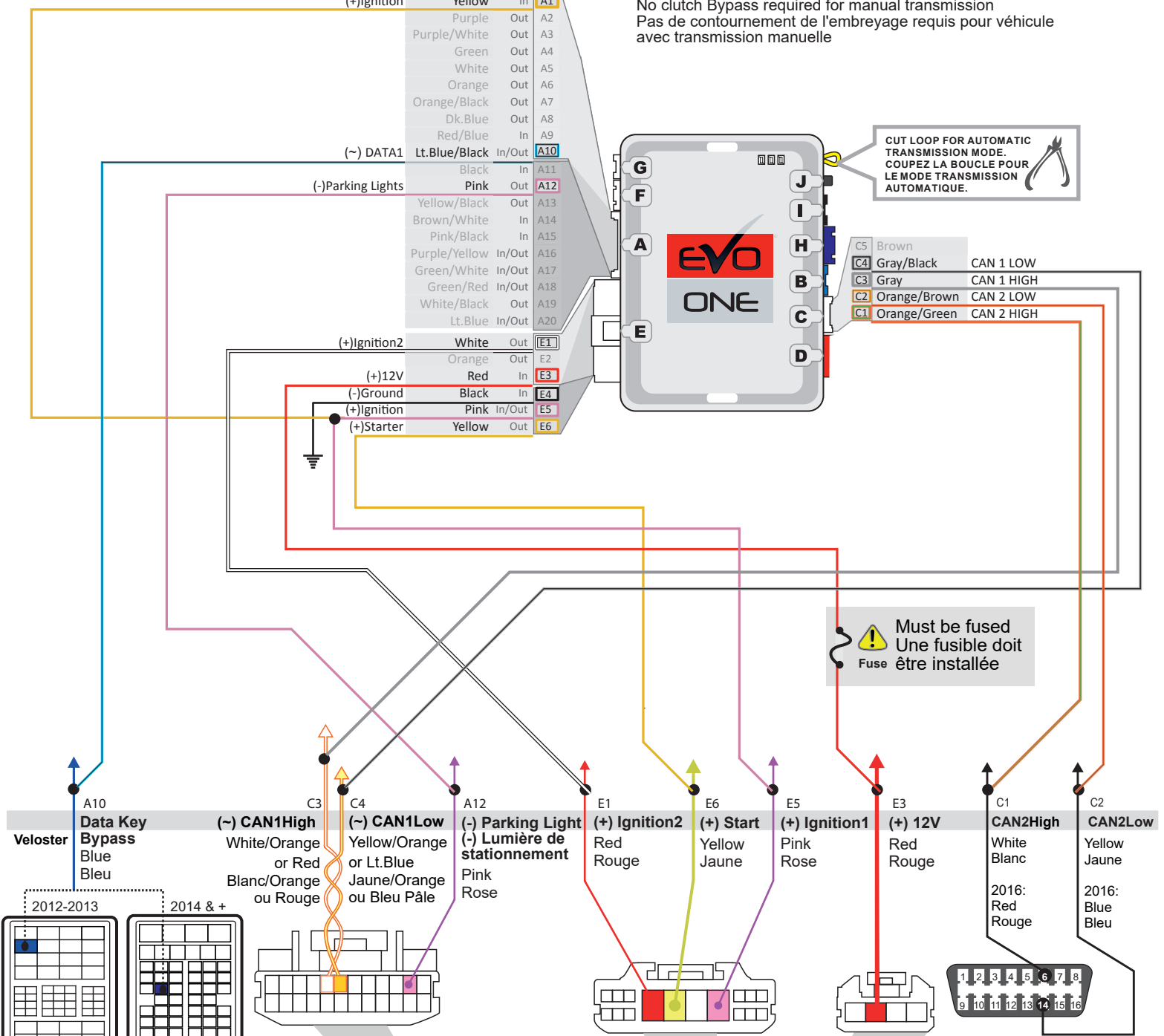
WIRING CONNECTION | GUIDE DE BRANCHEMENTS

No clutch Bypass required for manual transmission
Pas de contournement de l'embrayage requis pour véhicule avec transmission manuelle

CUT LOOP FOR AUTOMATIC TRANSMISSION MODE.
COUPEZ LA BOUCLE POUR LE MODE TRANSMISSION AUTOMATIQUE.

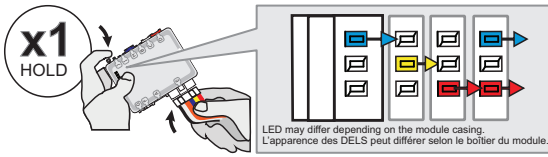
- C5 Brown
- C4 Gray/Black CAN 1 LOW
- C3 Gray CAN 1 HIGH
- C2 Orange/Brown CAN 2 LOW
- C1 Orange/Green CAN 2 HIGH

(+)Ignition	Yellow	In	A1
	Purple	Out	A2
	Purple/White	Out	A3
	Green	Out	A4
	White	Out	A5
	Orange	Out	A6
	Orange/Black	Out	A7
	Dk.Blue	Out	A8
	Red/Blue	In	A9
(-) DATA1	Lt.Blue/Black	In/Out	A10
	Black	In	A11
(-)Parking Lights	Pink	Out	A12
	Yellow/Black	Out	A13
	Brown/White	In	A14
	Pink/Black	In	A15
	Purple/Yellow	In/Out	A16
	Green/White	In/Out	A17
	Green/Red	In/Out	A18
	White/Black	Out	A19
	Lt.Blue	In/Out	A20
(+)Ignition2	White	Out	E1
	Orange	Out	E2
(+)12V	Red	In	E3
(-)Ground	Black	In	E4
(+)Ignition	Pink	In/Out	E5
(+)Starter	Yellow	Out	E6



KEY BYPASS PROGRAMMING PROCEDURE | PROCÉDURE DE PROGRAMMATION CONTOURNEMENT DE CLÉ

1



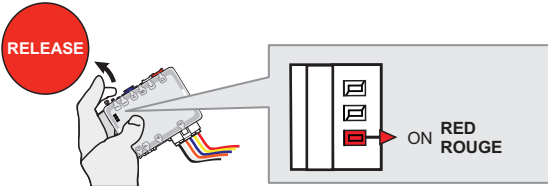
**Press and hold the programming button:
Insert the 6-Pin Main connector.**

↳The LEDs will alternate between BLUE, RED, YELLOW & BLUE/RED flashes.

**Appuyez et maintenir le bouton de programmation enfoncé:
Insérez le connecteur Principal à 6-broches.**

↳Les DELS alterneront entre un clignotement BLEU, ROUGE, JAUNE & BLEU/ROUGE.

2

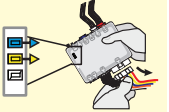


Release the programming button when the LED is RED.

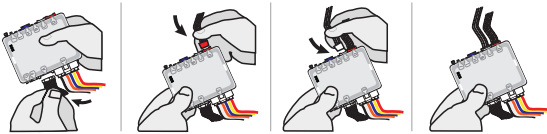
Relâchez le bouton de programmation quand la DEL est ROUGE.

If the LED is not solid RED disconnect the 6 Pin connector (Main-Harness) and go back to step 1.

Si le DEL n'est pas ROUGE solide débranchez le connecteur 6 pins (Connecteur principal) et allez à l'étape 1.



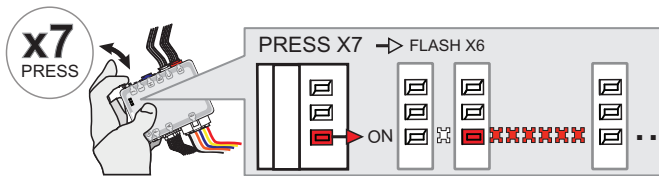
3



Insert the required remaining connectors.

Insérez les connecteurs requis restants.

4



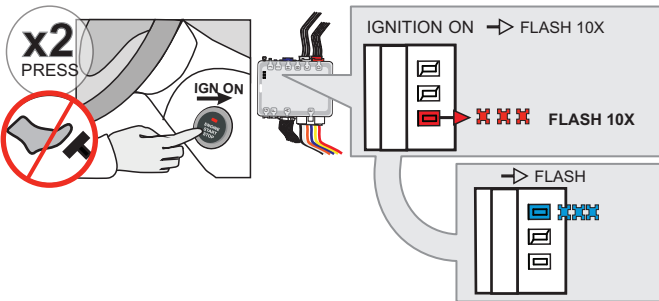
Press and release the programming button seven (7x) times.

↳The RED LED will flash 6 times each second.

Appuyez et relâchez 7 fois le bouton de programmation.

↳La DEL ROUGE clignote 6 fois chaque seconde.

5



Do not press the brake pedal.

Press the Push-to-Start button twice to turn on the ignition.

↳The RED LED will flash rapidly 10x times.
Key bypass programmed.

↳The BLUE LED will flash rapidly.
CAN-Bus programmed.

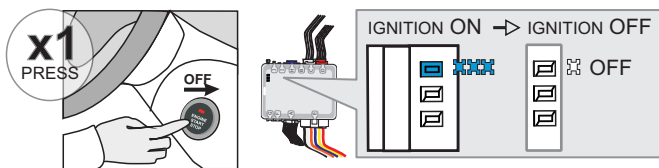
Ne pas appuyer sur la pédale de frein.

Appuyez 2 fois sur le bouton démarrage (Push-to-Start) pour allumer l'ignition.

↳La DEL ROUGE clignotera 10x fois rapidement.
Contournement de clé programmé.

↳La DEL BLEU clignotera rapidement:
Réseau CAN programmé.

6



Press the Push-to-Start button once to turn off the ignition.

↳The BLUE will turn off.

Appuyez 1 fois sur le bouton démarrage (Push-to-Start) pour éteindre l'ignition.

↳La DEL BLEU s'éteint.



The module is now programmed.

Use the remote of the remote starter or security system to test all of the supported features to ensure proper programming.

Le module est programmé.

Testez toutes les fonctions supportées sur le véhicule avec la télécommande du démarreur à distance ou du système de sécurité.

REMOTE STARTER PROGRAMMING PROCEDURE | PROCÉDURE DE PROGRAMMATION DU DÉMARREUR À DISTANCE

 REFER TO THE **QUICK INSTALL GUIDE** INCLUDED WITH THE MODULE FOR THE REMOTE STARTER PROGRAMMING.

 RÉFÉREZ-VOUS AU **GUIDE D'INSTALLATION RAPIDE** INCLUS AVEC LE MODULE POUR LA PROGRAMMATION DU DÉMARREUR À DISTANCE.



VEHICLE EQUIPPED WITH OEM ALARM | VÉHICULE ÉQUIPÉ D'UNE ALARME D'ORIGINE

Some vehicles must be UNLOCKED to disarm the OEM alarm before remote start. Enable option **D2** using the FlashLink Manager. When this option is enabled the module will automatically UNLOCK before remote start and LOCK after the vehicle has remote started.

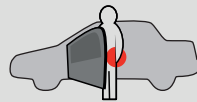
Certains véhicules doivent être DÉVERROUILLÉS avant le démarrage à distance pour désarmer l'alarme d'origine. Activez l'option **D2** avec le FlashLink Manager. Lorsque cette option est activée, le module déverrouille automatiquement avant le démarrage à distance et verrouille après que le véhicule a démarré à distance.

REMOTE STARTER FUNCTIONALITY | FONCTIONNALITÉS DU DÉMARREUR À DISTANCE



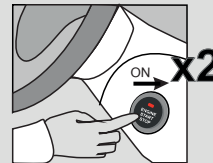
Remote start the vehicle.

Démarrez à distance.



Enter the vehicle with the Smart-Key.

Entrez dans le véhicule avec la clé intelligente (Smart-Key) sur vous



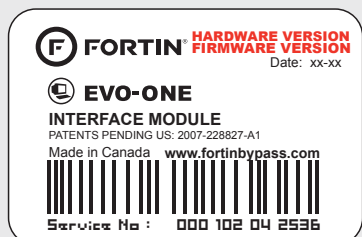
Press the Push-to-Start button twice to turn ON the ignition.

Appuyez 2 fois sur le bouton démarrage (Push-to-Start) pour allumer l'ignition.



The vehicle can now be put in to gear and driven.

Vous êtes maintenant prêt à embrayer et prendre la route.



Module label | Étiquette sur le module

Notice: Updated Firmware and Installation Guides

Updated firmware and installation guides are posted on our web site on a regular basis. We recommend that you update this module to the latest firmware and download the latest installation guide(s) prior to the installation of this product.

Notice: Mise à jour microprogramme et Guides d'installations

Des mises à jour du Firmware (microprogramme) et des guides d'installation sont mis en ligne régulièrement. Vérifiez que vous avez bien la dernière version logiciel et le dernier guide d'installation avant l'installation de ce produit.

WARNING

The information on this sheet is provided on an (as is) basis with no representation or warranty of accuracy whatsoever. It is the sole responsibility of the installer to check and verify any circuit before connecting to it. Only a computer safe logic probe or digital multimeter should be used. FORTIN ELECTRONIC SYSTEMS assumes absolutely no liability or responsibility whatsoever pertaining to the accuracy or currency of the information supplied. The installation in every case is the sole responsibility of the installer performing the work and FORTIN ELECTRONIC SYSTEMS assumes no liability or responsibility whatsoever resulting from any type of installation, whether performed properly, improperly or any other way. Neither the manufacturer or distributor of this module is responsible of damages of any kind indirectly or directly caused by this module, except for the replacement of this module in case of manufacturing defects. This module must be installed by qualified technician. The information supplied is a guide only. This instruction guide may change without notice. Visit www.fortinbypass.com to get the latest version.

MISE EN GARDE

L'information de ce guide est fournie sur la base de représentation (telle quelle) sans aucune garantie de précision et d'exactitude. Il est de la seule responsabilité de l'installateur de vérifier tous les fils et circuits avant d'effectuer les connexions. Seuls une sonde logique ou un multimètre digital doivent être utilisés. FORTIN SYSTÈMES ÉLECTRONIQUES n'assume aucune responsabilité de l'exactitude de l'information fournie. L'installation (dans chaque cas) est la responsabilité de l'installateur effectuant le travail. FORTIN SYSTÈMES ÉLECTRONIQUES n'assume aucune responsabilité suite à l'installation, que celle-ci soit bonne, mauvaise ou de n'importe autre type. Ni le fabricant, ni le distributeur ne se considèrent responsables des dommages causés ou ayant pu être causés, indirectement ou directement, par ce module, excepté le remplacement de ce module en cas de défectuosité de fabrication. Ce module doit être installé par un technicien qualifié. L'information fournie dans ce guide est une suggestion. Ce guide d'instruction peut faire l'objet de changement sans préavis. Consultez le www.fortinbypass.com pour voir la plus récente version.

Copyright © 2006-2018, FORTIN AUTO RADIO INC ALL RIGHTS RESERVED PATENT PENDING



TECH SUPPORT

Tél: 514-255-HELP (4357)
1-877-336-7797



ADDENDUM GUIDE

www.fortinbypass.com

WEB UPDATE | MISE À JOUR INTERNET

