

**REGULAR INSTALLATION  
INSTALLATION RÉGULIÈRE**

 ADDENDUM - SUGGESTED WIRING CONFIGURATION  
ADDENDA - SCHÉMA DE BRANCHEMENT SUGGÉRÉ

**Vehicle functions supported in this diagram (functional if equipped) | Fonctions du véhicule supportées dans ce diagramme (fonctionnelles si équipé)**

VEHICLE VEHICULES	YEARS ANNÉES	Immobilizer Bypass	T-Harness available** Harnais en T disponible**	Lock	Unlock	Arm	Disarm	Trunk (open)	Parking Lights	Tachometer	Door Status	Trunk Status	Hood Status*	Hand-Brake Status	Foot-Brake Status	OEM Remote Monitoring
<b>HONDA</b>																
Fit	2015-2017	•	•	•	•	•	•	•	•	•	•	•	•	•	•	•
HR-V	2016-2017	•	•	•	•	•	•	•	•	•	•	•	•	•	•	•

	HARDWARE VERSION VERSION MATÉRIELLE  MINIMUM <b>6</b>	FIRMWARE VERSION VERSION LOGICIELLE  <b>73.[21]</b> HONDA/ACURA MINIMUM	This manual may change without notice. <a href="http://www.fortinbypass.com">www.fortinbypass.com</a> for latest version. Ce Guide peut faire l'objet de changement sans préavis. <a href="http://www.fortinbypass.com">www.fortinbypass.com</a> pour la récente version.

	<b>Program bypass option (If equipped with OEM alarm): Programmez l'option du contournement (Si équipé d'une alarme d'origine):</b>	UNIT OPTION OPTION UNITE	DESCRIPTION
		<b>D2</b>	Unlock before / Lock after (Disarm OEM alarm) Déverrouille avant / Verrouille après (Désarme l'alarme d'origine)

	<b>Program bypass option: Programmez l'option du contournement:</b>	UNIT OPTION OPTION UNITE	DESCRIPTION
		<b>C1</b>	OEM Remote status (Lock/Unlock) monitoring Suivi des status (Verrouillage/Déverrouillage) de la télécommande d'origine

	<b>Program bypass option (Vehicle hybrid only): Programmez l'option du contournement (véhicule hybride seulement):</b>	UNIT OPTION OPTION UNITE	DESCRIPTION
		<b>D4</b>	Hybrid mode (Vehicle hybrid only) Mode hybride (véhicule hybride seulement)

**NOTES**

<b>*Hood Status</b>	functional if equipped with a factory hood switch.	fonctionnel si équipé d'un commutateur de capot d'origine.
**	Sold separately	Vendu séparément


**Parts required**
**Pièce(s) requise(s)**

**FLASH LINK UPDATER 2**
**FLASH LINK UPDATER 2**

1X



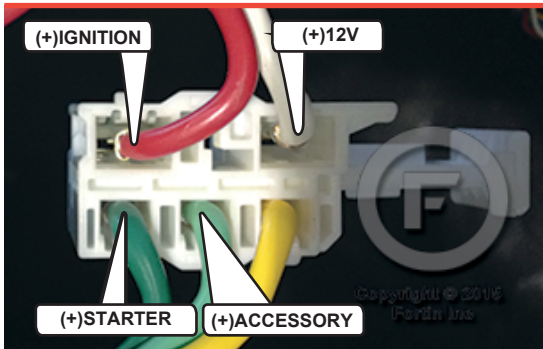
Microsoft Windows Computer &amp; Internet connection

Ordinateur Microsoft Windows &amp; connection Internet

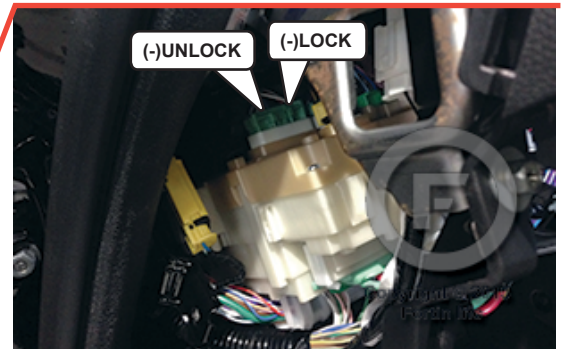


DESCRIPTION | DESCRIPTION

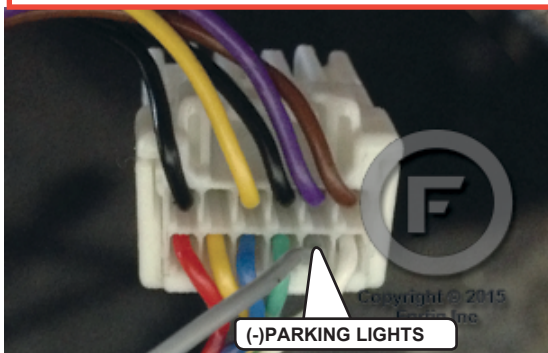
① Ignition harness  
Harnais d'ignition



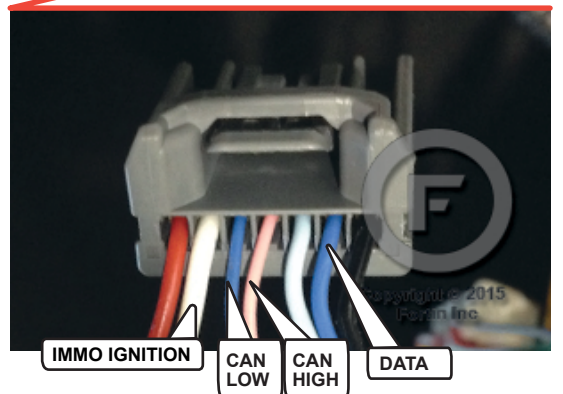
⑤ Driver's door boot  
Harnais de porte conducteur



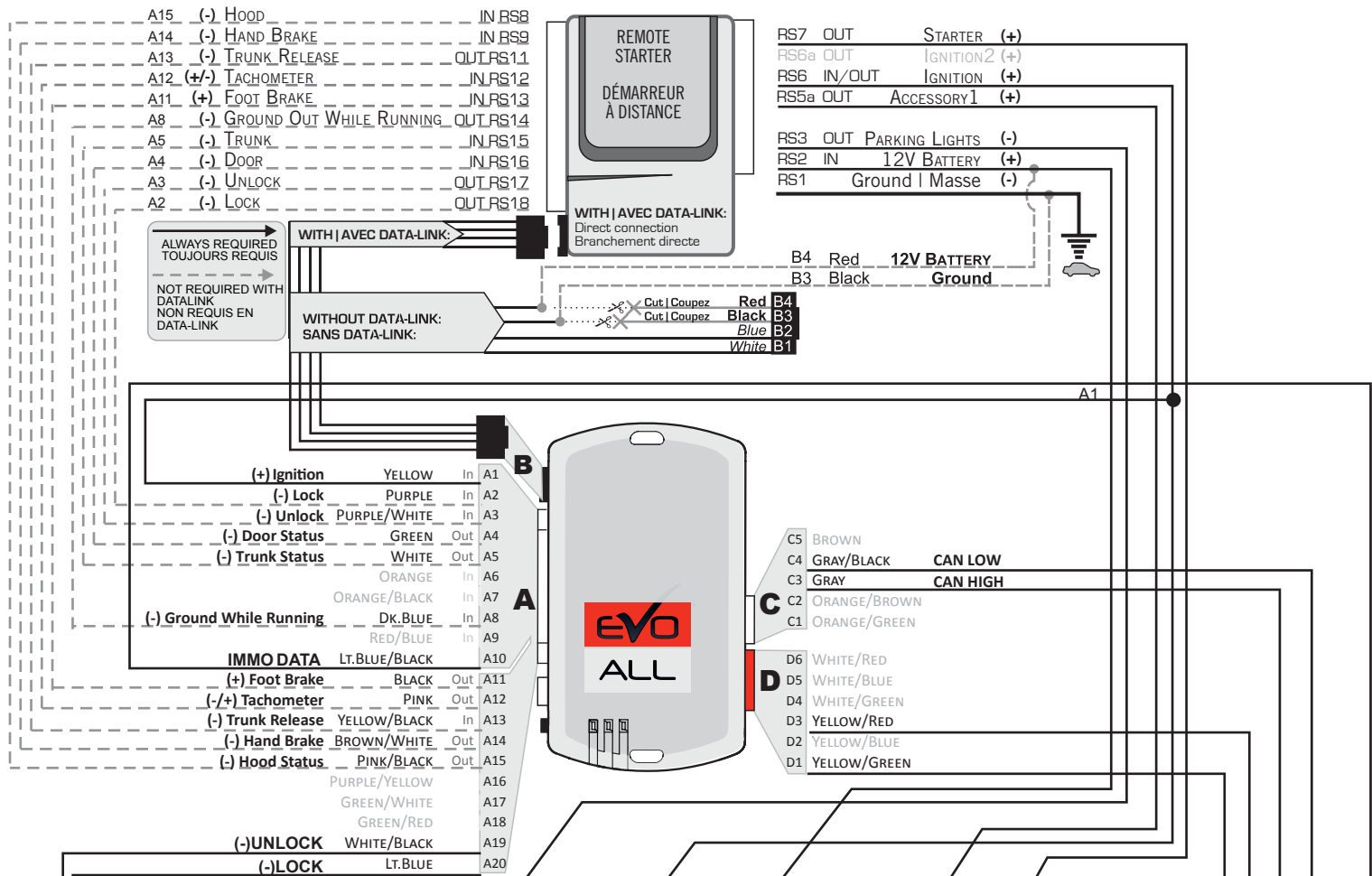
③ Parking lights harness  
Harnais des feux de stationnement



Ignition key barrel  
Barillet d'ignition

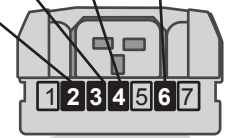
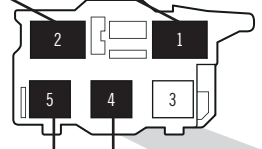
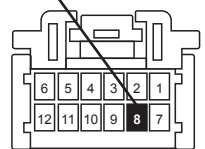
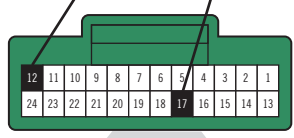


**AUTOMATIC TRANSMISSION WIRING CONNECTION | SCHÉMA DE BRANCHEMENT TRANSMISSION AUTOMATIQUE**



**CONNECTION MUST BE DONE AFTER THE PROGRAMMING PROCEDURE.**  
**FAIRE LES BRANCHEMENTS APRÈS AVOIR EFFECTUÉ LA PROCÉDURE DE PROGRAMMATION.**

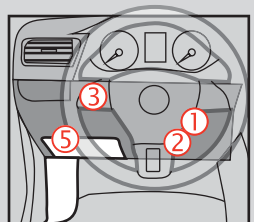
	A19 (-)Unlock	A20 (-)Lock	RS3 (-)PARKING LIGHTS	RS6 (+)IGNITION	RS2 (+)12V	RS5a (+)ACCESSORY1	RS7 (+)STARTER	D3 IMMO IGNITION	C4 CAN LOW	C3 CAN HIGH	A10 IMMO DATA
Fit	Grey Gris	Green Vert	Grey Gris	Red Rouge	White Blanc	Lt.Green Vert Pâle	Green Vert	White Blanc	Blue Bleu	Pink Rose	Blue Bleu
HR-V	Green Vert	Red Rouge	Grey Gris	Red Rouge	White Blanc	Purple Mauve	Green Vert	White Blanc	Blue Bleu	Pink Rose	Blue Bleu



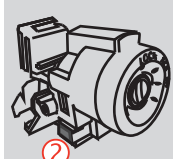
Connection required for the vehicle's OEM remote to be operable when the engine is running.  
Branchements requis afin que la télécommande d'origine fonctionne lorsque le moteur est en marche.

⑤ Back View - 24-Pin Green connector. **Back of the behind BCM.**  
Vue de dos - Connecteur Vert de 24-pins. **Au dos du BCM.**

③ 12-Pin Back View White connector **At parking light switch.**  
Connecteur Blanc Vue de dos de 12-pins **Au commutateur des feux de stationnement.**

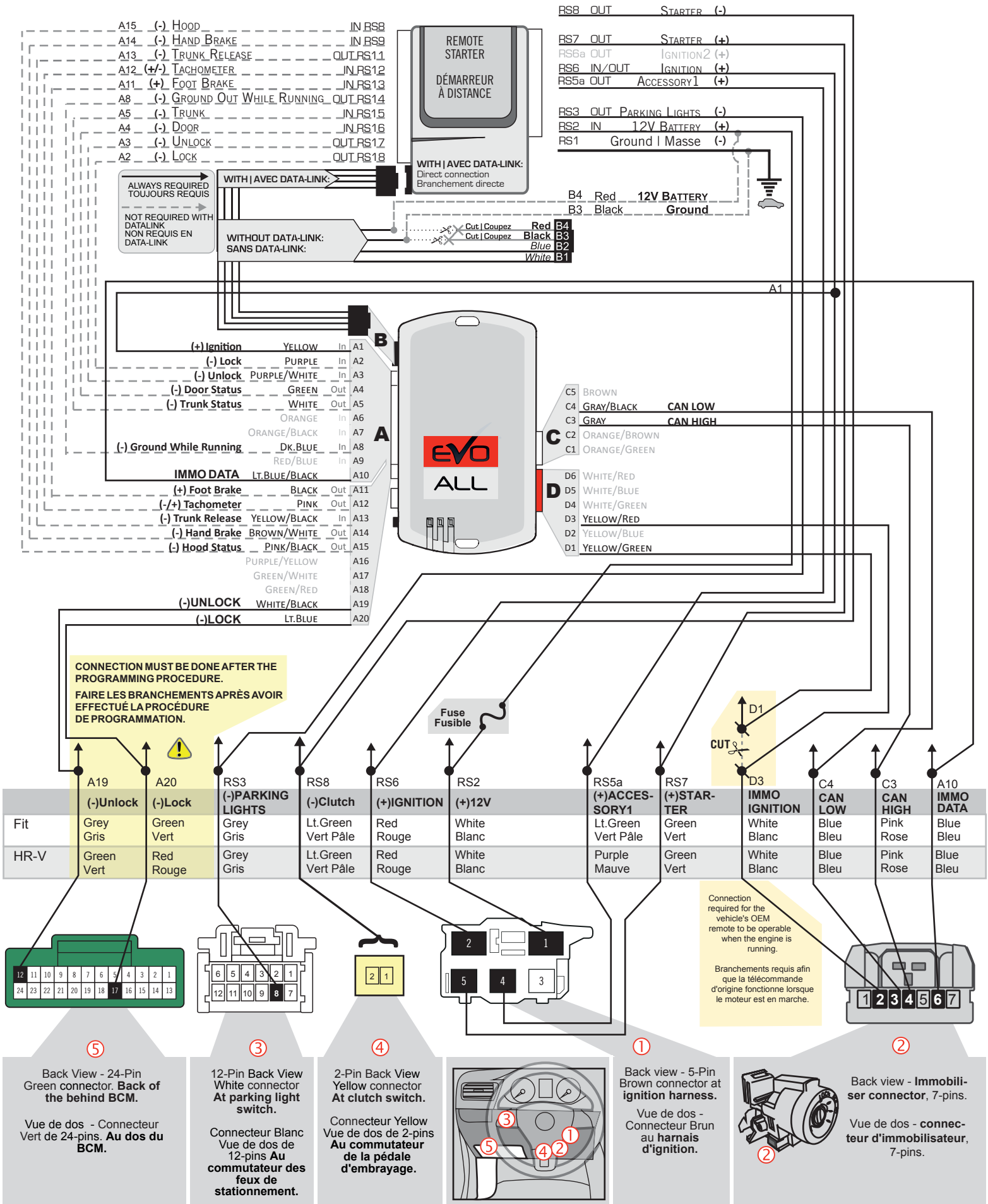


① Back view - 5-Pin Brown connector at **ignition harness.**  
Vue de dos - Connecteur Brun au harnais d'ignition.



② Back view - **Immobiliser connector, 7-pins.**  
Vue de dos - **connecteur d'immobilisateur, 7-pins.**

**MANUAL TRANSMISSION WIRING CONNECTION | SCHÉMA DE BRANCHEMENT TRANSMISSION MANUELLE**





**DCRYPTOR PROGRAMMING PROCEDURE | PROCÉDURE DE PROGRAMMATION AVEC DCRYPTEUR**



Parts required (not included)

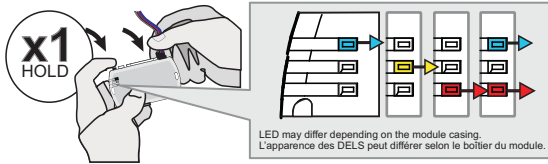
- 1x **FLASH LINK UPDATER 2,**
- 1x **FLASH LINK MANAGER 3.52<sub>MIN</sub>**
- 1x Microsoft Windows Computer with Internet connection

Pièces requises (non incluses)

- 1x **FLASH LINK UPDATER 2,**
- 1x Programme **FLASH LINK MANAGER 3.52<sub>MIN</sub>**
- 1x Ordinateur Microsoft Windows avec connection Internet



**1**



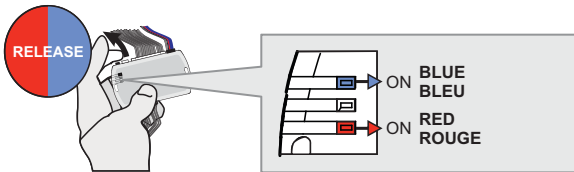
**Press and hold** the programming button: **Connect** the 4-PIN Data-link harness (Black connector).

↳ The Blue, Red, Yellow and Blue & Red LEDs will alternatively illuminate.

**Appuyez et maintenez enfoncé** le bouton de programmation: **Branchez** le harnais Data-Link à 4-Broches (connecteur Noir)

↳ Les DELs Bleue, Rouge, Jaune et Bleue & Rouge s'illumineront alternativement.

**2**

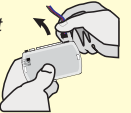


**Release** the programming button when the Blue & Red LEDs are ON.

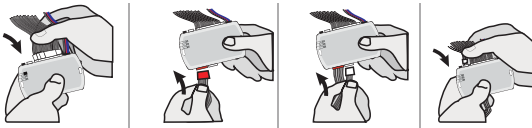
If the Blue & Red LEDs are not ON solid **disconnect** the 4-PIN Data-Link and **go back** to step 1.

**Relâchez** le bouton de programmation quand les DELs Bleue & Rouge sont allumées.

Si les DELs Bleue & Rouge ne sont pas allumées, **débranchez** le harnais Data-Link à 4-Broches et **retournez** au début de l'étape 1.



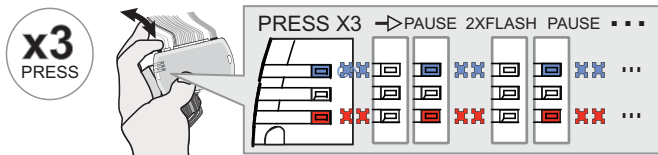
**3**



**Connect** the required remaining harnesses.

**Branchez** les harnais requis restants.

**4**



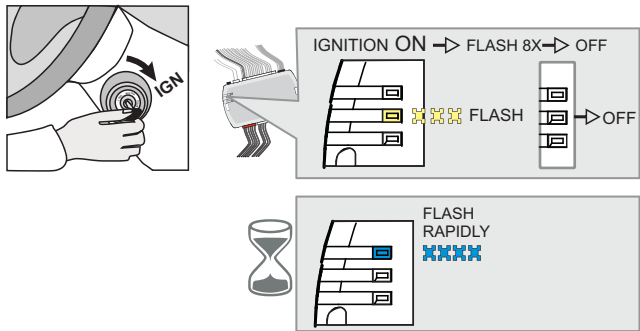
**Press and release** the programming button three time (3x).

↳ The Red and Blue LEDs will alternate between 2 flashes and a pause.

**Appuyez et relâchez** 3 fois le bouton de programmation.

↳ Les DELs Bleue et Rouge alterneront entre 2 clignotements et 1 pause.

**5**



**Turn** the key to the Ignition ON/RUN position.

↳ Wait for the Yellow LED to flash rapidly.

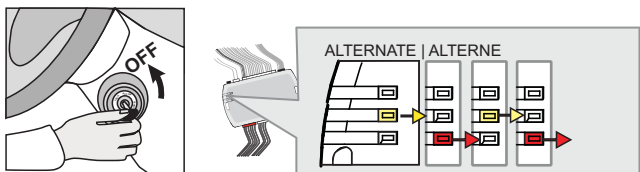
**Tournez** la clé à Ignition.

↳ Attendez que la DEL Jaune clignote rapidement.

↳ Wait for the Blue LED to flash rapidly.

↳ Attendez que la DEL Bleue clignote rapidement.

**6**



**Turn** the key to the OFF position.

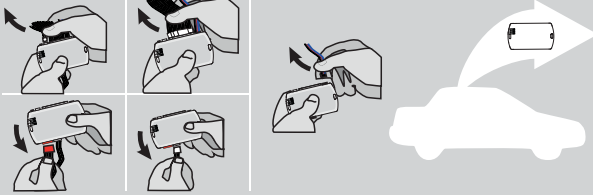
↳ The Red and Yellow LEDs will start flashing alternatively.

**Tournez** la clé à la position Arrêt (OFF).

↳ Les DELs Rouge et Jaune clignoteront alternativement.

**KEY BYPASS PROGRAMMING PROCEDURE 2/2 | PROCÉDURE DE PROGRAMMATION CONTOURNEMENT DE CLÉ 2/2**

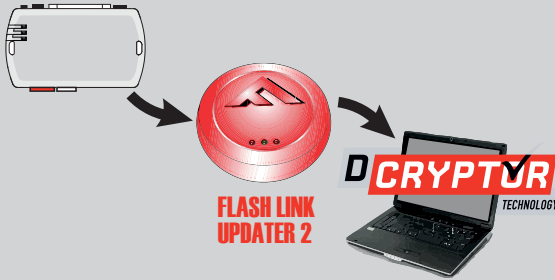
7



**Disconnect** all the connectors and after the Data-Link (4-pins) connector.

**Débranchez** tous les connecteurs et ensuite le connecteur Data-Link (4-pins).

8



**Connect** the module to the FLASH LINK UPDATER 2 and **visit** the DCryptor menu in the Flash-Link Manager.

**Branchez** le module au FLASH LINK UPDATER 2 et **visitez** le menu DCryptor dans le Flash-Link Manager.

Parts required (not included)  
Pièces requises (non incluses)



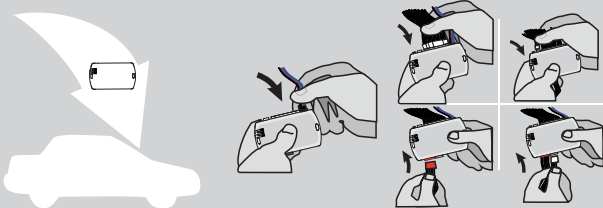
**FLASH LINK UPDATER 2**

**FLASH LINK MANAGER**  
SOFTWARE | PROGRAMME



Microsoft Windows Computer with Internet connection  
Ordinateur Microsoft Windows avec connection Internet

9



**AFTER DCRYPTOR PROGRAMMING COMPLETED**  
**Go back** to the vehicle and **reconnect** the 4-Pin (Data-Link) connector and after, all the remaining connector.

**APRÈS LA PROCÉDURE DE PROGRAMMATION DCRYPTOR COMPLÉTÉE :** **retournez** au véhicule et **rebranchez** le connecteur 4-pins (Data-Link) et après, tous les connecteurs du EVO-ALL.

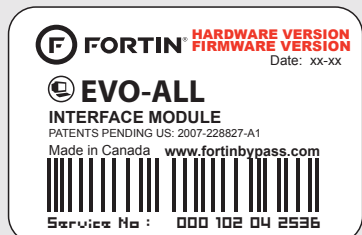


The module is now programmed.  
Le module est programmé.



**REMOTE STARTER / ALARM VERIFICATION PROCEDURE | PROCÉDURE DE VÉRIFICATION DU DÉMARREUR À DISTANCE / ALARME**

**Test** the remote starter. **Remote start** the vehicle.  
**Testez** le démarreur à distance. **Démarrez** le véhicule à distance.



Module label | Étiquette sur le module

### Notice: Updated Firmware and Installation Guides

Updated firmware and installation guides are posted on our web site on a regular basis. We recommend that you update this module to the latest firmware and download the latest installation guide(s) prior to the installation of this product.

### Notice: Mise à jour microprogramme et Guides d'installations

Des mises à jour du Firmware (microprogramme) et des guides d'installation sont mis en ligne régulièrement. Vérifiez que vous avez bien la dernière version logiciel et le dernier guide d'installation avant l'installation de ce produit.

## WARNING

The information on this sheet is provided on an (as is) basis with no representation or warranty of accuracy whatsoever. It is the sole responsibility of the installer to check and verify any circuit before connecting to it. Only a computer safe logic probe or digital multimeter should be used. FORTIN ELECTRONIC SYSTEMS assumes absolutely no liability or responsibility whatsoever pertaining to the accuracy or currency of the information supplied. The installation in every case is the sole responsibility of the installer performing the work and FORTIN ELECTRONIC SYSTEMS assumes no liability or responsibility whatsoever resulting from any type of installation, whether performed properly, improperly or any other way. Neither the manufacturer or distributor of this module is responsible of damages of any kind indirectly or directly caused by this module, except for the replacement of this module in case of manufacturing defects. This module must be installed by qualified technician. The information supplied is a guide only. This instruction guide may change without notice. Visit [www.fortinbypass.com](http://www.fortinbypass.com) to get the latest version.

## MISE EN GARDE

L'information de ce guide est fournie sur la base de représentation (telle quelle) sans aucune garantie de précision et d'exactitude. Il est de la seule responsabilité de l'installateur de vérifier tous les fils et circuits avant d'effectuer les connexions. Seuls une sonde logique ou un multimètre digital doivent être utilisés. FORTIN SYSTÈMES ÉLECTRONIQUES n'assume aucune responsabilité de l'exactitude de l'information fournie. L'installation (dans chaque cas) est la responsabilité de l'installateur effectuant le travail. FORTIN SYSTÈMES ÉLECTRONIQUES n'assume aucune responsabilité suite à l'installation, que celle-ci soit bonne, mauvaise ou de n'importe autre type. Ni le manufacturier, ni le distributeur ne se considèrent responsables des dommages causés ou ayant pu être causés, indirectement ou directement, par ce module, excepté le remplacement de ce module en cas de défectuosité de fabrication. Ce module doit être installé par un technicien qualifié. L'information fournie dans ce guide est une suggestion. Ce guide d'instruction peut faire l'objet de changement sans préavis. Consultez le [www.fortinbypass.com](http://www.fortinbypass.com) pour voir la plus récente version.

Copyright © 2006-2014, FORTIN AUTO RADIO INC ALL RIGHTS RESERVED PATENT PENDING



## TECH SUPPORT

Tél: 514-255-HELP (4357)  
1-877-336-7797



## ADDENDUM GUIDE

[www.fortinbypass.com](http://www.fortinbypass.com)

WEB UPDATE | MISE À JOUR INTERNET

