

MDX / TLX

**ADDENDUM - SUGGESTED WIRING CONFIGURATION
SCHÉMA DE BRANCHEMENT SUGGÉRÉ**



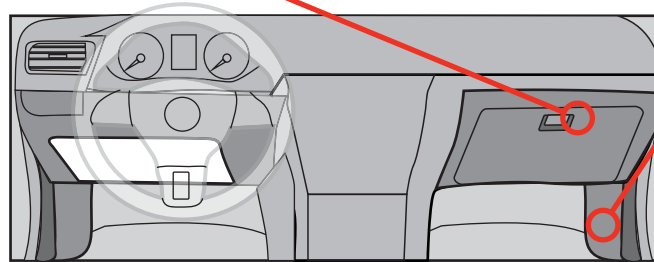
**VEHICLE
VEHICULES**

**YEARS
ANNÉES**

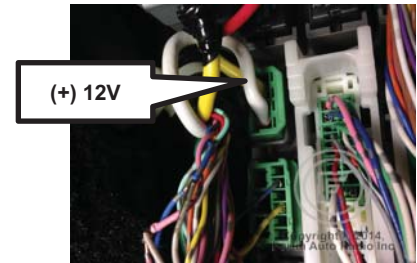
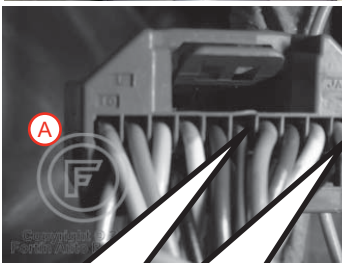
**Vehicle DATA functions supported (If equipped)
Fonctions du véhicule supportées en DATA (si équipé)**

| | Immobilizer bypass Contournement d'immobilisateur | Lock | Unlock | Arm | Disarm | Hatch (open) | Trunk (open) | Tachometer | Door Status | Trunk Status | Hood Status* | Hand-Brake Status | Foot-Brake Status | Push-to-Start Control | OEM Remote monitoring** |
|--|--|------|--------|-----|--------|--------------|--------------|------------|-------------|--------------|--------------|----------------------|----------------------|--------------------------|----------------------------|
| ACURA | | | | | | | | | | | | | | | |
| MDX Push-to-start Automatic transmission 2014-2015 | • | • | • | • | • | • | | • | • | • | • | • | • | • | • |
| TLX Push-to-start Automatic transmission 2015 | • | • | • | • | • | | • | • | • | • | • | • | • | • | • |

**① Keyless Control
Module de contrôle sans clé**



**② At fuse box Kick panel
Passenger side.
À la boîte à fusibles,
panneau latéral
côté passager**



**HARDWARE VERSION
VERSION MATÉRIELLE**

MINIMUM **6**

**FIRMWARE VERSION
VERSION LOGICIELLE**

73.[16]

HONDA/ACURA MINIMUM

This manual may change without notice.
www.fortinbypass.com for latest version.
Ce Guide peut faire l'objet de changement
sans préavis. www.fortinbypass.com pour la
récente version.



Parts required (Not included)

1X Fuse

Pièce(s) requise(s) (Non incluse(s))

1X Fusible



1X

FLASH LINK UPDATER 2

FLASH LINK UPDATER 2



NOTES

***Hood Status**

Functional if equipped with a factory hood switch.

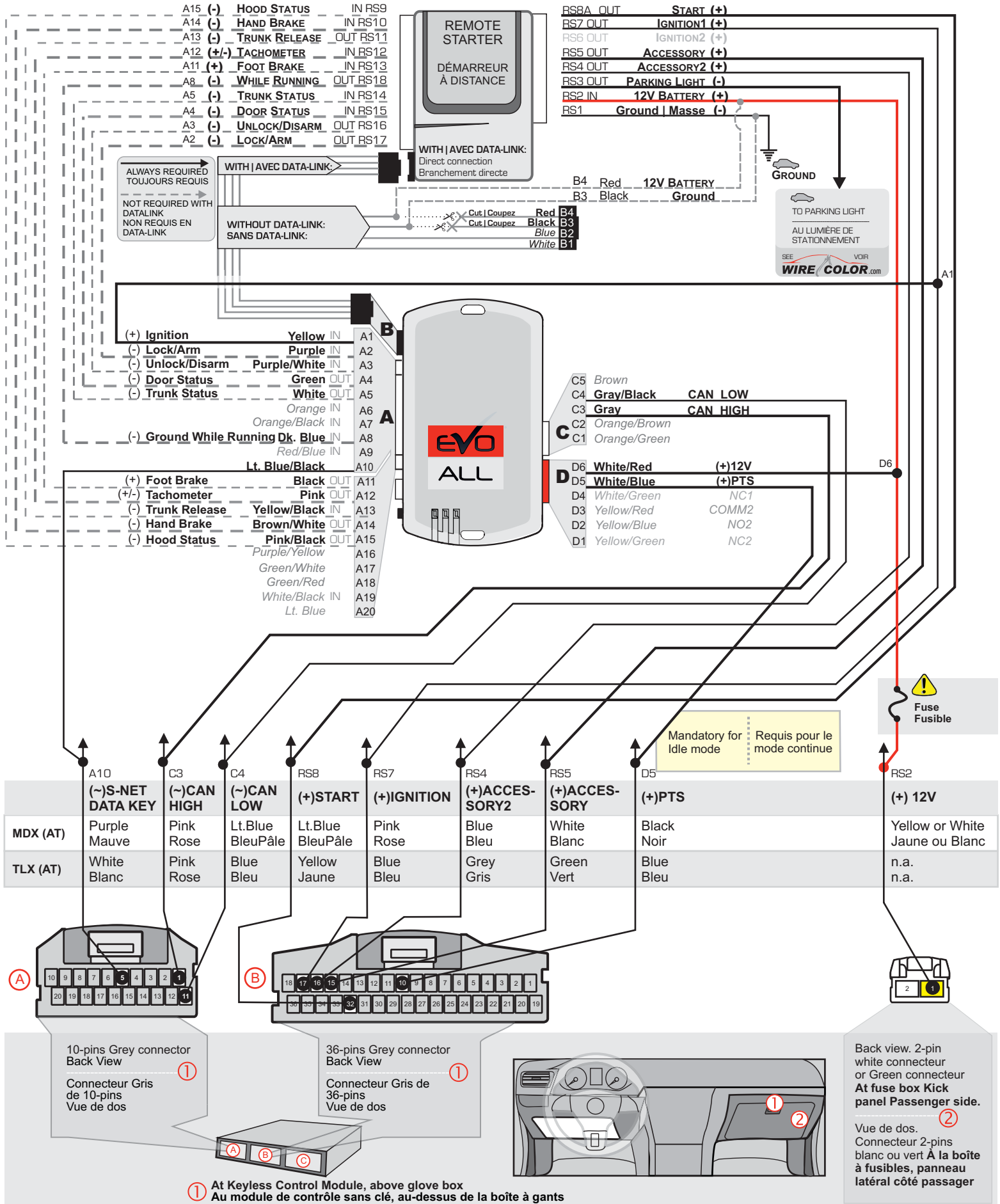
Fonctionnel si équipé d'un commutateur de capot d'origine.

****OEM Remote Monitoring**

The vehicle's OEM remote will not operate while the engine is running.

La télécommande d'origine du véhicule ne sera pas fonctionnelle pendant que le véhicule est en marche.

WIRING CONNECTION | SCHÉMA DE BRANCHEMENT



PROGRAMMING PROCEDURE 1/2 | PROCÉDURE DE PROGRAMMATION 1/2



Parts required (not included)

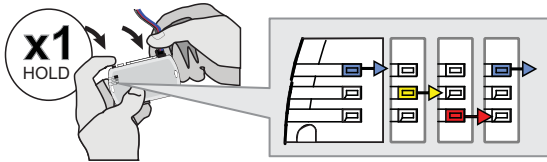
- 1x **FLASH LINK UPDATER 2**
- 1x **FLASH LINK MANAGER 3.52_{MIN}** software
- 1x Microsoft Windows Computer with Internet connection

Pièces requises (non incluses)

- 1x **FLASH LINK UPDATER 2**
- 1x Programme **FLASH LINK MANAGER 3.52_{MIN}**
- 1x Ordinateur Microsoft Windows avec connection Internet



1



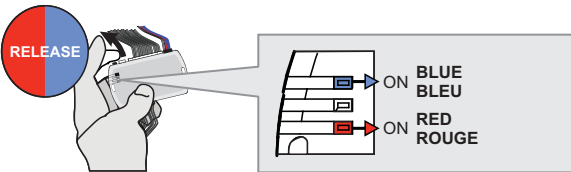
Press and hold the programming button: **Insert** the 4-Pin (Data-Link) connector.

Appuyez et maintenez enfoncé le bouton de programmation: **Insérez** le connecteur 4 pins (Data-Link)

↳ The LED will alternate between **BLUE**, **YELLOW** and **RED** flashes.

↳ Les DELS alternent entre un flash **BLEU**, **JAUNE** et **ROUGE**.

2

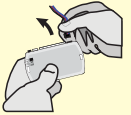


Release the programming button when the LED are **BLUE & RED**.

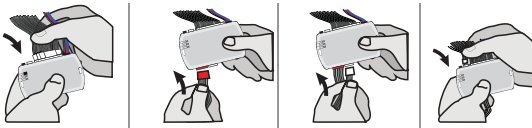
Relâchez le bouton de programmation quand les DELs sont **BLEU** et **ROUGE**.

If the LED are not solid **BLUE** and **RED** **disconnect** the 4-Pin connector (Data-Link) and go back to step 1.

Si le DEL ne sont pas **BLEU** et **ROUGE** **débranchez** le connecteur 4 pins (Data-Link) et **allez** au début de l'étape 1.



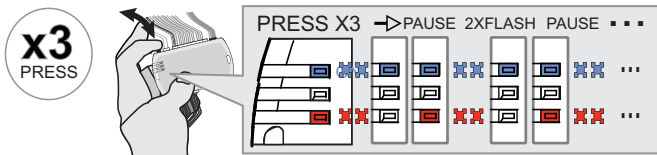
3



Insert the required remaining connectors.

Insérez les connecteurs requis restants.

4



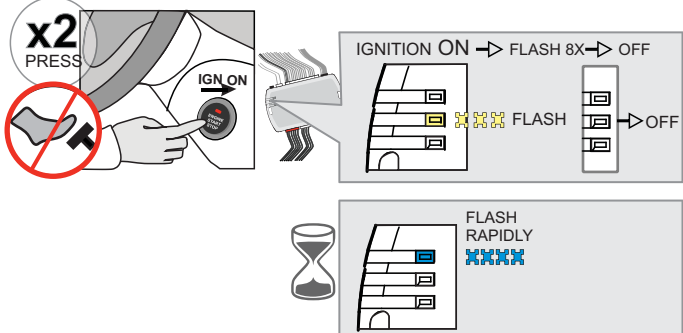
Press and release the programming button three time (3x).

Appuyez et relâchez 3 fois le bouton de programmation.

↳ The **RED** and **BLUE** LED will flash 2 times each second.

↳ Les DELs **ROUGE** et **BLEUE** clignotent 2 fois chaque seconde.

5



Do not press the brake pedal. **Press** the Push-to-Start button twice to turn on the ignition.

Ne pas appuyer sur la pédale de frein. **Appuyez** 2 fois sur le bouton démarrage (Push-to-Start) pour allumer l'ignition.

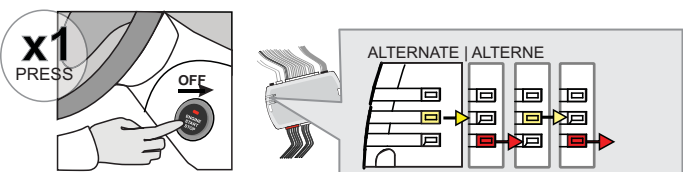
↳ The **YELLOW** LED will flash rapidly.

↳ La DEL **JAUNE** clignote rapidement.

↳ Wait for the **BLUE** LED will flash rapidly.

↳ Attendre que la DEL **BLEUE** clignote rapidement.

6



Press the Push-to-Start button once to turn off the ignition.

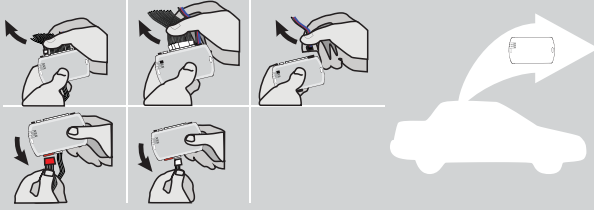
Appuyez 1 fois sur le bouton démarrage (Push-to-Start) pour éteindre l'ignition.

↳ The **YELLOW** and **RED** LED will alternate.

↳ Les DELs **JAUNE** et **ROUGE** alternent.

PROGRAMMING PROCEDURE 2/2 | PROCÉDURE DE PROGRAMMATION 2/2

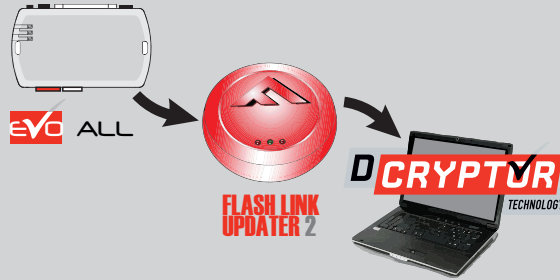
7



Disconnect all EVO-ALL connectors.

Débranchez tous les connecteurs du EVO-ALL.

8



Connect the module to the FLASH LINK UPDATER 2 and **visit** the DCryptor menu in the Flash-Link Manager .

Branchez le module au FLASH LINK UPDATER 2 et **visitez** le menu DCryptor dans le Flash-Link Manager.

Parts required (not included)
Pièces requises (non incluses)



FLASH LINK UPDATER 2

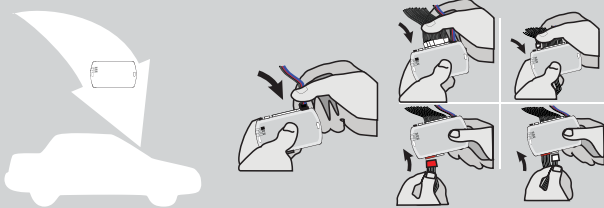


FLASH LINK MANAGER 3.52
SOFTWARE | PROGRAMME



Microsoft Windows
Computer with
Internet connection
Ordinateur Microsoft
Windows avec
connection Internet

9



Reconnect the 4-Pin (Data-Link) connector and after all the remaining connector.

Rebranchez le connecteur 4-pins (Data-Link) et après tous les connecteurs du EVO-ALL.



*The module is now programmed.
Le module est programmé.*



**REMOTE STARTER / ALARM VERIFICATION
PROCEDURE | PROCÉDURE DE VÉRIFICATION
DU DÉMARREUR À DISTANCE / ALARME**

Test the remote starter. **Remote start** the vehicle.
Testez le démarreur à distance. **Démarrez** le véhicule à distance.

REMOTE STARTER FUNCTIONALITY | FONCTIONNALITÉS DU DÉMARREUR À DISTANCE



All doors must be closed.

Toutes les portes doivent être fermées



Remote start the vehicle.

Démarrez à distance.



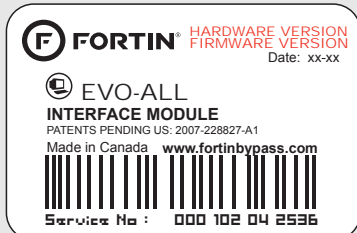
Press the Unlock button of the remote car starter or the OEM remote.

Appuyez sur le bouton Déverrouillage de la télécommande du démarreur à distance or de la télécommande d'origine.



The module will shut down the vehicle as soon as the drivers door is opened.

Lors de l'ouverture de la porte conducteur le véhicule s'éteindra par sécurité.



Module label | Étiquette sur le module

Notice: Updated Firmware and Installation Guides

Updated firmware and installation guides are posted on our web site on a regular basis. We recommend that you update this module to the latest firmware and download the latest installation guide(s) prior to the installation of this product.

Notice: Mise à jour microprogramme et Guides d'installations

Des mises à jour du Firmware (microprogramme) et des guides d'installation sont mis en ligne régulièrement. Vérifiez que vous avez bien la dernière version logiciel et le dernier guide d'installation avant l'installation de ce produit.

WARNING

The information on this sheet is provided on an (as is) basis with no representation or warranty of accuracy whatsoever. It is the sole responsibility of the installer to check and verify any circuit before connecting to it. Only a computer safe logic probe or digital multimeter should be used. FORTIN ELECTRONIC SYSTEMS assumes absolutely no liability or responsibility whatsoever pertaining to the accuracy or currency of the information supplied. The installation in every case is the sole responsibility of the installer performing the work and FORTIN ELECTRONIC SYSTEMS assumes no liability or responsibility whatsoever resulting from any type of installation, whether performed properly, improperly or any other way. Neither the manufacturer or distributor of this module is responsible of damages of any kind indirectly or directly caused by this module, except for the replacement of this module in case of manufacturing defects. This module must be installed by qualified technician. The information supplied is a guide only. This instruction guide may change without notice. Visit www.fortinbypass.com to get the latest version.

MISE EN GARDE

L'information de ce guide est fournie sur la base de représentation (telle quelle) sans aucune garantie de précision et d'exactitude. Il est de la seule responsabilité de l'installateur de vérifier tous les fils et circuits avant d'effectuer les connexions. Seuls une sonde logique ou un multimètre digital doivent être utilisés. FORTIN SYSTÈMES ÉLECTRONIQUES n'assume aucune responsabilité de l'exactitude de l'information fournie. L'installation (dans chaque cas) est la responsabilité de l'installateur effectuant le travail. FORTIN SYSTÈMES ÉLECTRONIQUES n'assume aucune responsabilité suite à l'installation, que celle-ci soit bonne, mauvaise ou de n'importe autre type. Ni le manufacturier, ni le distributeur ne se considèrent responsables des dommages causés ou ayant pu être causés, indirectement ou directement, par ce module, excepté le remplacement de ce module en cas de défectuosité de fabrication. Ce module doit être installé par un technicien qualifié. L'information fournie dans ce guide est une suggestion. Ce guide d'instruction peut faire l'objet de changement sans préavis. Consultez le www.fortinbypass.com pour voir la plus récente version.

Copyright © 2006-2012, FORTIN AUTO RADIO INC ALL RIGHTS RESERVED PATENT PENDING



TECH SUPPORT

Tél: 514-255-HELP (4357)
1-877-336-7797



ADDENDUM GUIDE

www.fortinbypass.com

WEB UPDATE | MISE À JOUR INTERNET

