

REGULAR INSTALLATION INSTALLATION RÉGULIÈRE

ADDENDUM - SUGGESTED WIRING CONFIGURATION
ADDENDA - SCHÉMA DE BRANCHEMENT SUGGÉRÉ

VEHICLE VEHICULES	YEARS ANNÉES	Vehicle functions supported in this diagram (functional if equipped) Fonctions du véhicule supportées dans ce diagramme (fonctionnelles si équipé)															
		Immobilizer bypass Contournement d'immobilisateur	T-Harness available (sold separately) Harnais en T disponible (vendu séparément)	Lock	Unlock	Arm	Disarm	Trunk (open)	RAP Disable	Tachometer	Door Status	Trunk Status	Hood Status	Hand-Brake Status	Foot-Brake Status	PK3, Passlock	OEM Remote monitoring*
BUICK																	
Encore	2013-2016	•	•	•	•	•	•	•	•	•	•	•	•	•	•	•	•
LaCrosse	2010-2016	•	•	•	•	•	•	•	•	•	•	•	•	•	•	•	•
Regal	2010-2017	•	•	•	•	•	•	•	•	•	•	•	•	•	•	•	•
Verano	2012-2017	•	•	•	•	•	•	•	•	•	•	•	•	•	•	•	•
CHEVROLET																	
Camaro	2010-2015	•	•	•	•	•	•	•	•	•	•	•	•	•	•	•	•
Colorado	2015-2016	•	•	•	•	•	•	•	•	•	•	•	•	•	•	•	•
Cruze	2011-2018	•	•	•	•	•	•	•	•	•	•	•	•	•	•	•	•
Equinox	2010-2017	•	•	•	•	•	•	•	•	•	•	•	•	•	•	•	•
Impala	2014-2016	•	•	•	•	•	•	•	•	•	•	•	•	•	•	•	•
Malibu	2013-2015	•	•	•	•	•	•	•	•	•	•	•	•	•	•	•	•
Orlando	2011-2015	•	•	•	•	•	•	•	•	•	•	•	•	•	•	•	•
Sonic	2012-2016	•	•	•	•	•	•	•	•	•	•	•	•	•	•	•	•
Spark	2016-2017	•	•	•	•	•	•	•	•	•	•	•	•	•	•	•	•
Trax	2013-2018	•	•	•	•	•	•	•	•	•	•	•	•	•	•	•	•
GMC																	
Terrain	2010-2017	•	•	•	•	•	•	•	•	•	•	•	•	•	•	•	•



BYPASS FIRMWARE VERSION
VERSION LOGICIELLE CONTOURNEMENT

70.[32]

GM MINIMUM

To add the firmware version and the options, use the **FLASH LINK UPDATER** or **FLASH LINK MOBILE** tool, sold separately.

Pour ajouter la version logicielle et les options, utilisez l'outil **FLASH LINK UPDATER** ou **FLASH LINK MOBILE**, vendu séparément.



**Program bypass option:
Programmez l'option du contournement:**

UNIT OPTION
OPTION UNITE

C1

DESCRIPTION

OEM Remote status (Lock/Unlock) monitoring

Suivi des status (Verrouillage/Déverrouillage) de la télécommande d'origine



**Program bypass option
(If equipped with OEM alarm):
Programmez l'option du contournement
(Si équipé d'une alarme d'origine):**

UNIT OPTION
OPTION UNITE

D2

DESCRIPTION

Unlock before / Lock after (Disarm OEM alarm)

Déverrouille avant / Verrouille après (Désarme l'alarme d'origine)



**Program remote
starter option for R.S.
OEM REMOTE STAND
ALONE:
Programmez l'option
démarrateur à distance
pour TÉLÉCOMMANDE
D'ORIGINE STAND
ALONE:**

FUNCTION
FONCTION

38

MODE

2

DESCRIPTION

Enable
Press 3x Lock to remote start with the OEM remote.

Activé
Appuyez x3 sur Verrouille de la télécommande d'origine pour démarrer à distance le véhicule.



Parts required (Not included)

1X 2 Amp Fuse
MANUAL TRANSMISSION:
1X 180 Ohm Resistor 1X Fuse

Pièce(s) requise(s) (Non incluse(s))

1X Fusible 2 Amp
TRANSMISSION MANUELLE:
1X Résistance 180 Ohm 1X fusible

NOTE

*OEM Remote monitoring



The vehicles OEM remote will not be operable during remote start.

La télécommande d'origine du véhicule ne sera pas fonctionnelle durant le démarrage à distance.

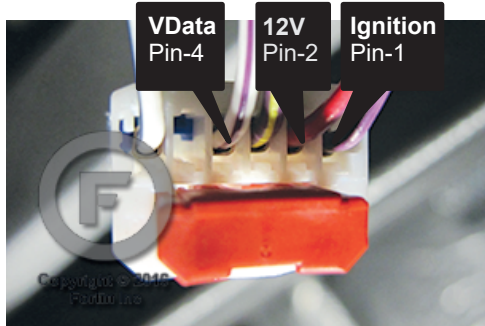
DESCRIPTION | DESCRIPTION

③ OBDII
Front view
Vue de face

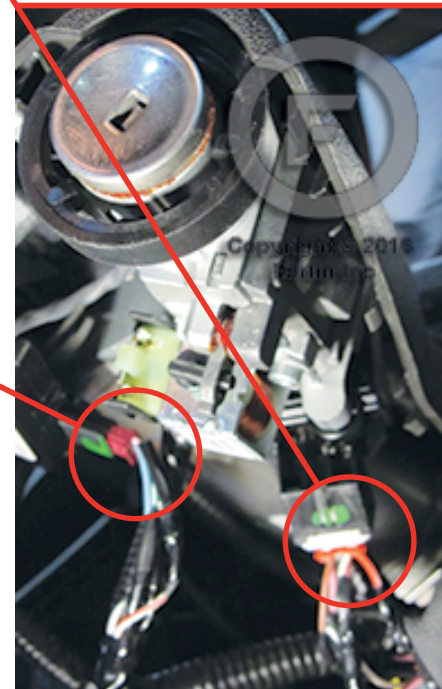
CAN
SW
Pin-1



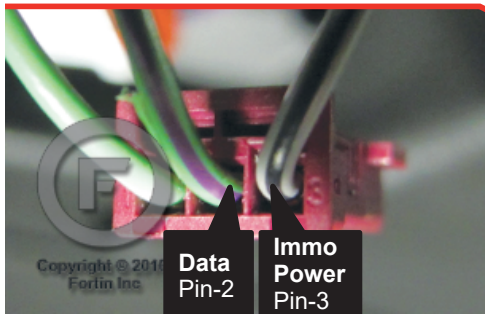
① Ignition Connector
Connecteur d'ignition

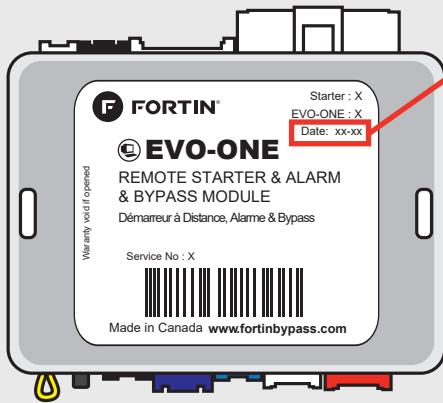


Ignition barrel
Barillet d'ignition



② IMMO connector
Connecteur IMMO





Manufactured modules between

**04/2018 to
12/2018,**

Automatic transmission
use wiring connection
page 6

Manual transmission
use wiring connection
page 7

OR

Otherwise,
Automatic transmission
use wiring connection
page 4

Manual transmission
use wiring connection
page 5

Modules manufacturés entre

**04/2018 au
12/2018,**

Transmission automatique
Utilisez le schéma de branchement
page 6

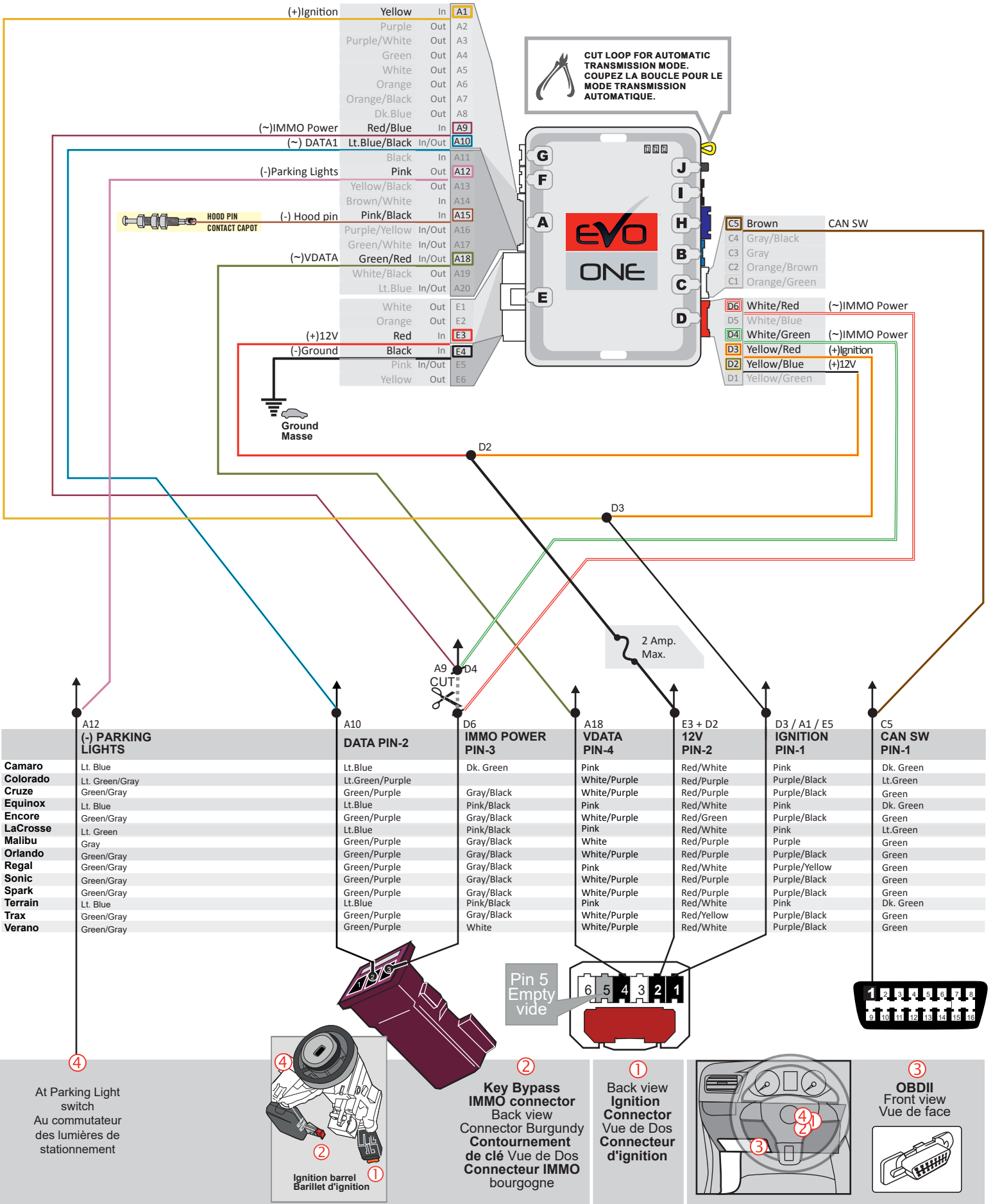
Transmission manuelle
Utilisez le schéma de branchement
page 7

OU

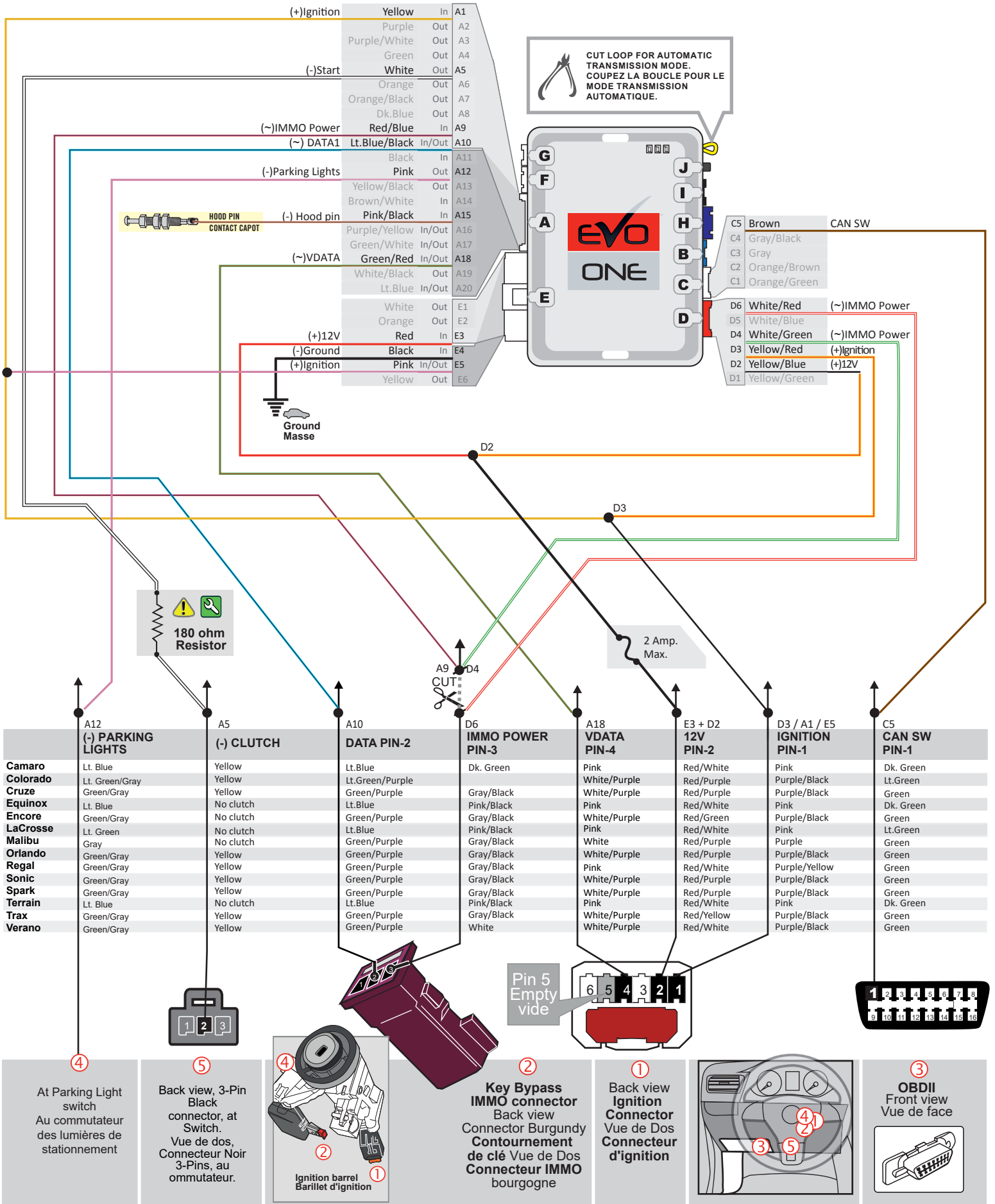
Sinon,
Transmission automatique
Utilisez le schéma de branchement
page 4

Transmission manuelle
Utilisez le schéma de branchement
page 5

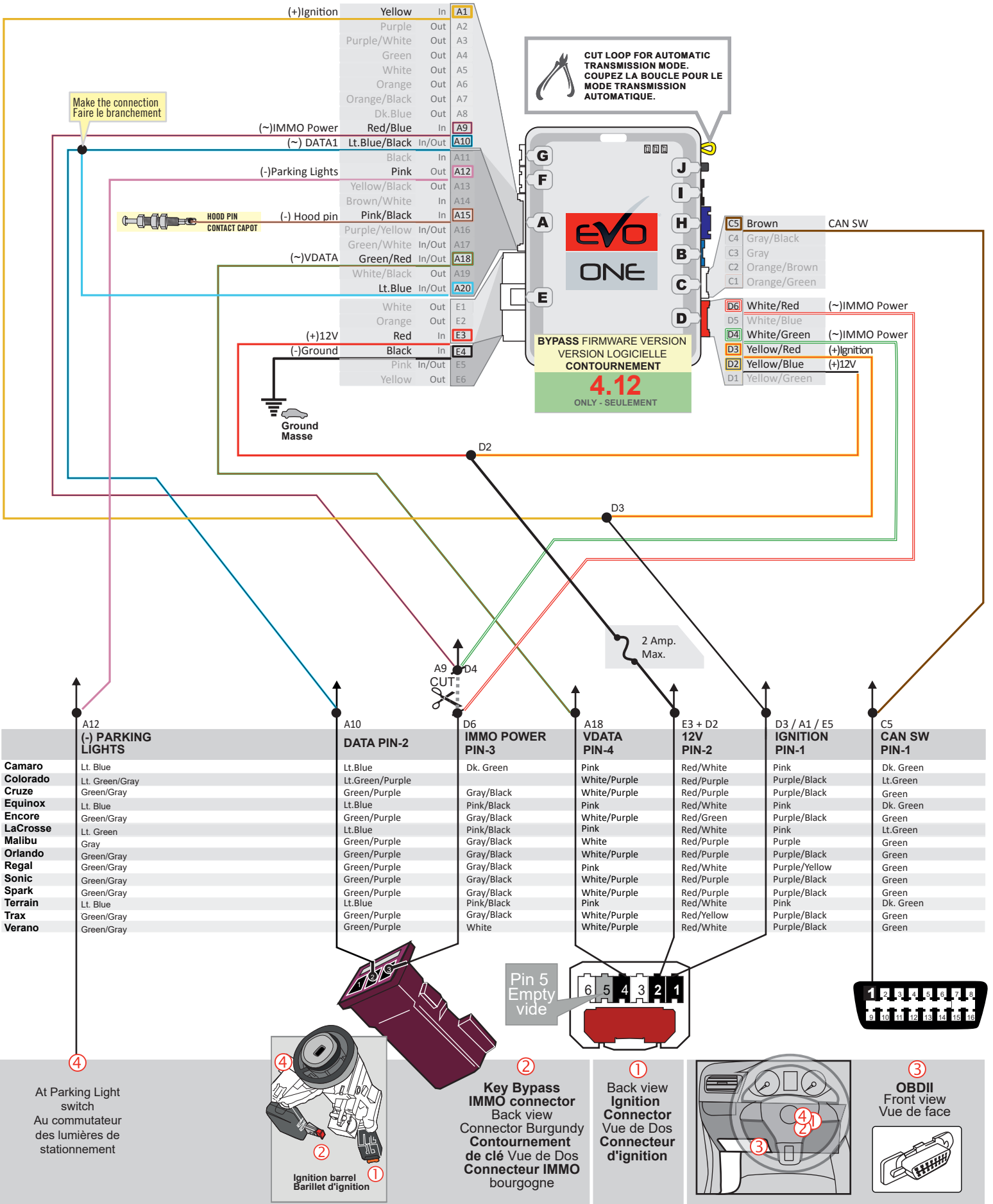
AUTOMATIC TRANSMISSION WIRING CONNECTION | SCHÉMA DE BRANCHEMENT TRANSMISSION AUTOMATIQUE



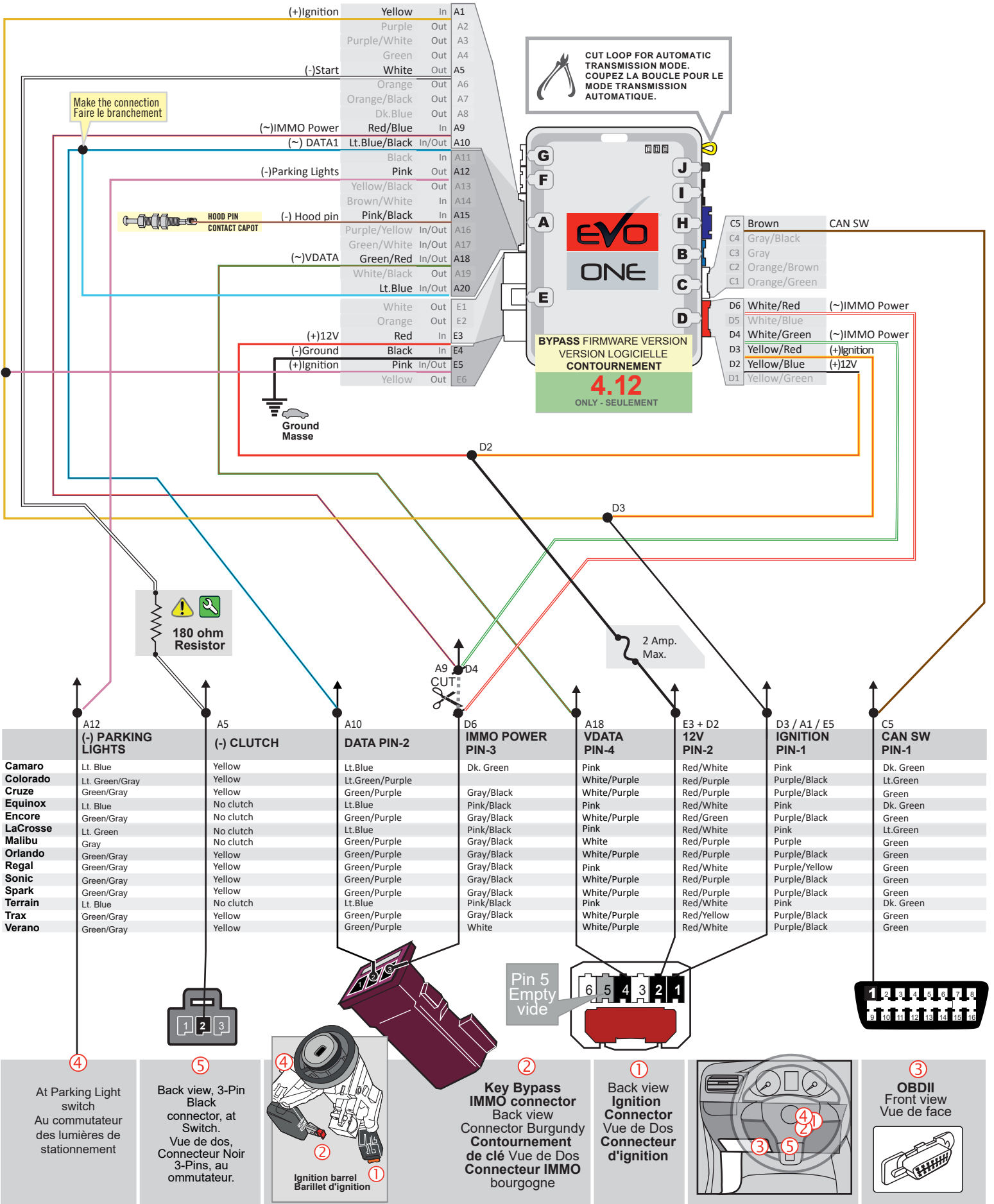
MANUAL TRANSMISSION WIRING CONNECTION | SCHÉMA DE BRANCHEMENT TRANSMISSION MANUELLE



AUTOMATIC TRANSMISSION WIRING CONNECTION | SCHÉMA DE BRANCHEMENT TRANSMISSION AUTOMATIQUE



MANUAL TRANSMISSION WIRING CONNECTION | SCHÉMA DE BRANCHEMENT TRANSMISSION MANUELLE



DCRYPTOR PROGRAMMING PROCEDURE | PROCÉDURE DE PROGRAMMATION AVEC DCRYPTOR



Parts required (not included) Pièces requises (non incluses)

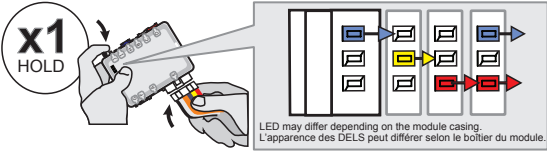
- 1x **FLASH LINK UPDATER,**
- 1x **FLASH LINK MANAGER**
SOFTWARE | PROGRAMME
- 1x Microsoft Windows Computer with Internet connection
Ordinateur Microsoft Windows avec connection Internet

OR
OU

- 1x **FLASH LINK MOBILE**
- 1x **FLASH LINK MOBILE APP**
- 1x Smartphone Android or iOS with Internet connection
(Internet provider charges may apply)
Téléphone Intelligent Android ou iOS avec connection
Internet (des frais de fournisseur Internet peuvent s'appliquer)



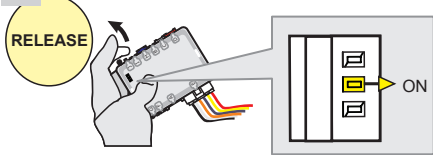
1



Press and hold the programming button:
Insert the 6-Pin Main connector.

Appuyez et maintenez le bouton de programmation enfoncé:
Insérez le connecteur Principal à 6-broches.

2

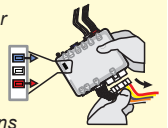


Release the programming button when the LED is
YELLOW.

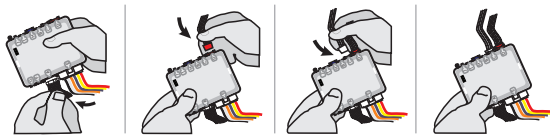
Relâchez le bouton de programmation quand la DEL
est JAUNE.

*If the LED is not solid YELLOW
disconnect the 6-Pin connector
(Main-Harness) and go back to
step 1.*

*Si le DEL n'est pas JAUNE
débranchez le connecteur 6 pins
(Connecteur principal) et allez au
début de l'étape 1.*



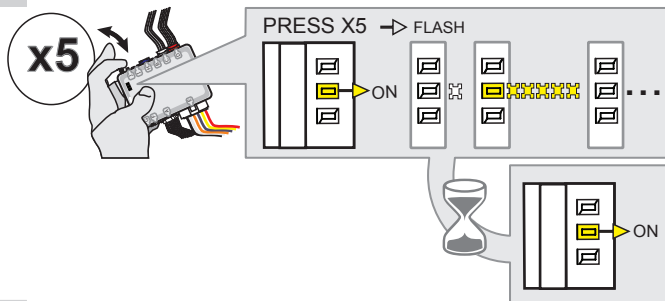
3



Insert the required remaining connectors.

Insérez les connecteurs requis restants.

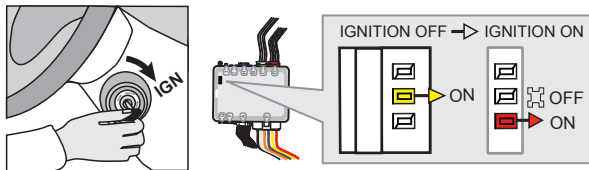
4



Press and release the programming
button five times (5x).
↳ The YELLOW LED will alternate
between 5x flashes and a pause.
Wait until the YELLOW LED turns ON.

Appuyez et relâchez 5 fois le bouton
de programmation.
↳ La DEL JAUNE alterne entre x5
clignotements et x1 pause.
Attendre que la DEL JAUNE s'allume.

5

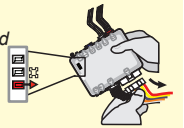


Turn the Ignition to the
ON/RUN position.
↳ The RED LED will turns ON.
↳ The YELLOW LED turns
OFF.

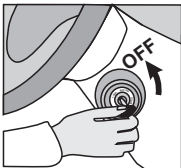
Tournez la clé en position
ignition (ON).
↳ La DEL ROUGE s'allume.
↳ La DEL JAUNE s'éteint.

*If the LED is not solid RED
disconnect the 6-Pin
connector (Main-Harness) and
go back to step 1.*

*Si le DEL n'est pas ROUGE
solide débranchez le
connecteur 6 pins (Connecteur
principal) et allez au début de
l'étape 1.*



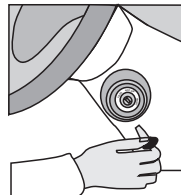
6



Turn the Ignition to the OFF position.

Tournez la clé à OFF.

7



Remove the key from the ignition barrel.

Retirez la clé du barillet d'ignition.

KEY BYPASS PROGRAMMING PROCEDURE 2/2 | PROCÉDURE DE PROGRAMMATION CONTOURNEMENT DE CLÉ 2/2

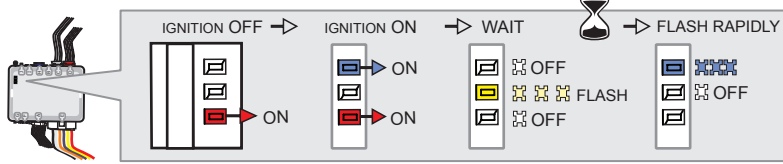
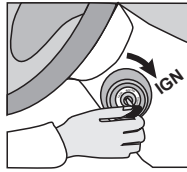
8



Wait 5 seconds.

Attendez 5 secondes.

9



Turn the Ignition to the ON position.
The BLUE LED will turn ON.

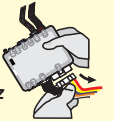
- ↳ Wait, the BLUE & RED LED will turn OFF.
- ↳ Wait, the YELLOW LED will Flash.
- ↳ Wait, the YELLOW LED will turn OFF.
- ↳ Wait, the BLUE LED will Flash rapidly.

Tournez la clé à ON.

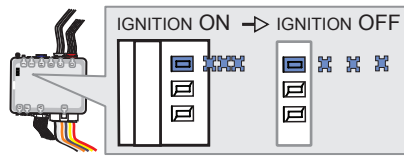
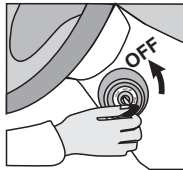
- ↳ La DEL BLEU s'allume.
- ↳ Attendre que la DEL BLEU et la DEL ROUGE s'éteignent.
- ↳ Attendre que la DEL JAUNE clignote.
- ↳ Attendre que la DEL JAUNE s'éteigne.
- ↳ Attendre que la DEL BLEU clignote rapidement.

If the LEDs do not react as shown, **disconnect** the 6-Pin connector (Main-Harness) and go back to step 1.

Si les DELs ne réagissent pas comme démontré, **débranchez** le connecteur 6 pins (Connecteur principal) et allez au début de l'étape 1.



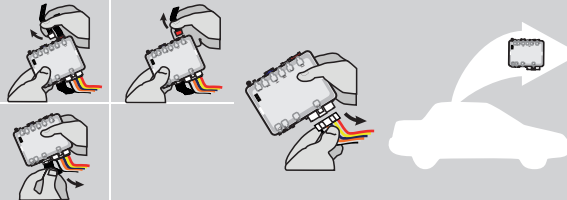
10



Turn the Ignition to the OFF position.
↳ the BLUE LED flash slowly.

Tournez la clé à OFF.
↳ La DEL BLEU clignote lentement.

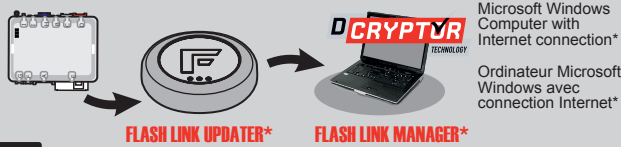
11



Disconnect all connectors and after the 6-Pin (Main-Harness) connector.

Débranchez tous les connecteurs et ensuite le connecteur 6-pins (Connecteur principal).

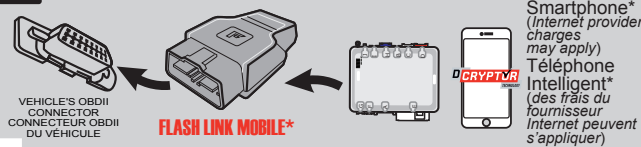
12



Use the tool: **FLASH LINK UPDATER** or **FLASH LINK MOBILE** to visit the DCryptor menu.

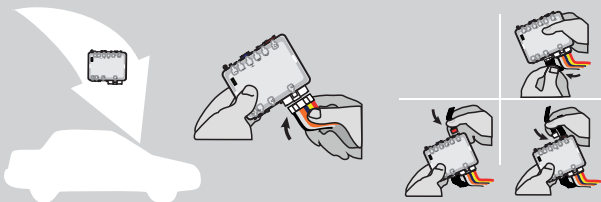
Utilisez l'outil: **FLASH LINK UPDATER** ou **FLASH LINK MOBILE** pour visitez le menu DCryptor.

OR
OU



*Parts required (not included) *Pièces requises (non incluses)

13



AFTER DCRYPTOR PROGRAMMING COMPLETED
Go back to the vehicle and **reconnect** the 6-Pin (Main-Harness) connector and after all the remaining connector.

APRÈS LA PROCÉDURE DE PROGRAMMATION DCRYPTOR COMPLÉTÉE : retournez au véhicule et **rebranchez** le connecteur 6-pins (Connecteur principal) et après tous les connecteurs.



The module is now programmed.
Le module est programmé.



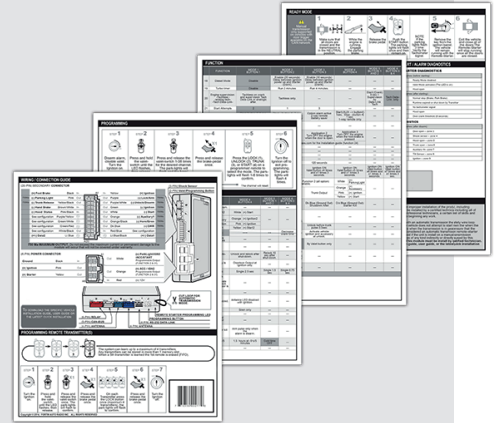
REMOTE STARTER / ALARM VERIFICATION PROCEDURE | PROCÉDURE DE VÉRIFICATION DU DÉMARREUR À DISTANCE / ALARME

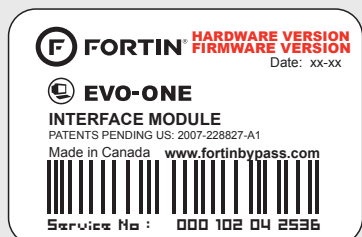
Test the remote starter. Remote start the vehicle.
Testez le démarreur à distance. Démarrez le véhicule à distance.

REMOTE STARTER PROGRAMMING PROCEDURE | PROCÉDURE DE PROGRAMMATION DU DÉMARREUR À DISTANCE

 REFER TO THE **QUICK INSTALL GUIDE** INCLUDED WITH THE MODULE FOR THE REMOTE STARTER PROGRAMMING.

 RÉFÉREZ-VOUS AU **GUIDE D'INSTALLATION RAPIDE** INCLUS AVEC LE MODULE POUR LA PROGRAMMATION DU DÉMARREUR À DISTANCE.





Module label | Étiquette sur le module

Notice: Updated Firmware and Installation Guides

Updated firmware and installation guides are posted on our web site on a regular basis. We recommend that you update this module to the latest firmware and download the latest installation guide(s) prior to the installation of this product.

Notice: Mise à jour microprogramme et Guides d'installations

Des mises à jour du Firmware (microprogramme) et des guides d'installation sont mis en ligne régulièrement. Vérifiez que vous avez bien la dernière version logiciel et le dernier guide d'installation avant l'installation de ce produit.

WARNING

The information on this sheet is provided on an (as is) basis with no representation or warranty of accuracy whatsoever. It is the sole responsibility of the installer to check and verify any circuit before connecting to it. Only a computer safe logic probe or digital multimeter should be used. FORTIN ELECTRONIC SYSTEMS assumes absolutely no liability or responsibility whatsoever pertaining to the accuracy or currency of the information supplied. The installation in every case is the sole responsibility of the installer performing the work and FORTIN ELECTRONIC SYSTEMS assumes no liability or responsibility whatsoever resulting from any type of installation, whether performed properly, improperly or any other way. Neither the manufacturer or distributor of this module is responsible of damages of any kind indirectly or directly caused by this module, except for the replacement of this module in case of manufacturing defects. This module must be installed by qualified technician. The information supplied is a guide only. This instruction guide may change without notice. Visit www.fortinbypass.com to get the latest version.

MISE EN GARDE

L'information de ce guide est fournie sur la base de représentation (telle quelle) sans aucune garantie de précision et d'exactitude. Il est de la seule responsabilité de l'installateur de vérifier tous les fils et circuits avant d'effectuer les connexions. Seuls une sonde logique ou un multimètre digital doivent être utilisés. FORTIN SYSTÈMES ÉLECTRONIQUES n'assume aucune responsabilité de l'exactitude de l'information fournie. L'installation (dans chaque cas) est la responsabilité de l'installateur effectuant le travail. FORTIN SYSTÈMES ÉLECTRONIQUES n'assume aucune responsabilité suite à l'installation, que celle-ci soit bonne, mauvaise ou de n'importe autre type. Ni le manufacturier, ni le distributeur ne se considèrent responsables des dommages causés ou ayant pu être causés, indirectement ou directement, par ce module, excepté le remplacement de ce module en cas de défectuosité de fabrication. Ce module doit être installé par un technicien qualifié. L'information fournie dans ce guide est une suggestion. Ce guide d'instruction peut faire l'objet de changement sans préavis. Consultez le www.fortinbypass.com pour voir la plus récente version.

Copyright © 2006-2018, FORTIN AUTO RADIO INC ALL RIGHTS RESERVED PATENT PENDING



TECH SUPPORT

Tél: 514-255-HELP (4357)
1-877-336-7797



ADDENDUM GUIDE

www.fortinbypass.com

WEB UPDATE | MISE À JOUR INTERNET

