

FORD 80-BITS

 ADDENDUM - SUGGESTED WIRING CONFIGURATION
 ADDENDA - SCHÉMA DE BRANCHEMENT SUGGÉRÉ

Vehicle functions supported in this diagram (functional if equipped) | Fonctions du véhicule supportées dans ce diagramme (fonctionnelles si équipé)

VEHICLE VEHICULES	YEARS ANNÉES	Immobilizer bypass Contournement d'immobilisateur	Lock	Unlock	Arm	Disarm	RAP Disable	Parking Lights	Trunk Release	Horn	Tachometer	Door Status	Trunk Status	Hood Status*	Hand-Brake Status	Foot-Brake Status	OEM Remote monitoring	R.S. OEM remote Stand Alone compatible
FORD																		
Edge	80-bits (SA KEY)	2011-2014	•	•	•	•	•	•	•	•	•	•	•	•	•	•	•	•
Explorer	80-bits (SA KEY)	2011-2015	•	•	•	•	•	•	•	•	•	•	•	•	•	•	•	•
Expedition	80-bits (SA KEY)	2015-2017	•	•	•	•	•	•	•	•	•	•	•	•	•	•	•	•
F150	80-bits (SA KEY)	2011-2014	•	•	•	•	•	•	•	•	•	•	•	•	•	•	•	•
F250	80-bits (SA KEY)	2011-2016	•	•	•	•	•	•	•	•	•	•	•	•	•	•	•	•
F350	80-bits (SA KEY)	2011-2016	•	•	•	•	•	•	•	•	•	•	•	•	•	•	•	•
F450	80-bits (SA KEY)	2011-2016	•	•	•	•	•	•	•	•	•	•	•	•	•	•	•	•
F550	80-bits (SA KEY)	2011-2016	•	•	•	•	•	•	•	•	•	•	•	•	•	•	•	•
Flex	80-bits (SA KEY)	2013-2015	•	•	•	•	•	•	•	•	•	•	•	•	•	•	•	•
Taurus	80-bits (SA KEY)	2013-2016	•	•	•	•	•	•	•	•	•	•	•	•	•	•	•	•
LINCOLN																		
MKX	80-bits (SA KEY)	2011-2013	•	•	•	•	•	•	•	•	•	•	•	•	•	•	•	•


**BYPASS FIRMWARE VERSION
VERSION LOGICIELLE CONTOURNEMENT**
71.[46]

FORD MINIMUM

 To add the firmware version and the options, use the **FLASH LINK UPDATER** or **FLASH LINK MOBILE** tool, sold separately.

 Pour ajouter la version logicielle et les options, utilisez l'outil **FLASH LINK UPDATER** ou **FLASH LINK MOBILE**, vendu séparément.

**Program remote starter option:
Programmez l'option démarreur à distance:**
31
4

 (+) Parking Light (E1)
 (+) Accessory (E2)
 (+) Feux de stationnement (E1)
 (+) Accessoire (E2)

**Program bypass option:
Programmez l'option du contournement:**
A5

 UNIT OPTION
OPTION UNITE

DESCRIPTION

**ON
OUI**

 AUX.1
**By default with OEM alarm
Par défaut avec alarme d'origine**
**OFF
NON**

 AUX.1
**without OEM alarm
sans alarme d'origine**

Parts required (Not included)
Pièce(s) require(s) (Non include(s))

 1x Fuse 10 AMP
 3x 1 Amp diode

 Fusible 10 AMP
 Diodes 1 Amp

MANDATORY INSTALL | INSTALLATION OBLIGATOIRE
*** HOOD PIN**

HOOD STATUS: THE HOOD PIN SWITCH (INCLUDED) MUST BE INSTALLED IF THE VEHICLE CAN BE REMOTE STARTED WITH THE HOOD OPEN.

CONTACT DE CAPOT
STATUT DE CAPOT: LE CONTACT DE CAPOT (INCLUS), DOIT ÊTRE INSTALLÉ SI LE VÉHICULE PEUT DÉMARRER À DISTANCE, LORSQUE LE CAPOT EST OUVERT.

**SECURITY STICKER
AUTOCOLLANT DE SÉCURITÉ**

 Included
Inclus

Notice: the installation of safety elements are mandatory. The hood pin and the sticker are essential security elements and must be installed.

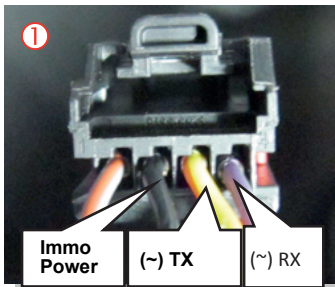
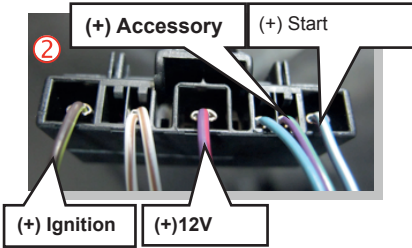
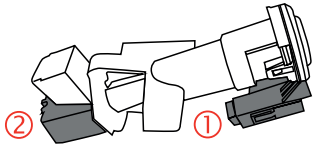
Notice: l'installation des éléments de sécurité est obligatoire. Le contact de capot et l'autocollant de sécurité sont des éléments de sécurité essentiels et doivent absolument être installés.

THIS MODULE MUST BE INSTALLED BY A QUALIFIED TECHNICIAN. A WRONG CONNECTION CAN CAUSE PERMANENT DAMAGE TO THE VEHICLE.

CE MODULE DOIT ÊTRE INSTALLÉ PAR UN TECHNICIEN QUALIFIÉ, TOUTE ERREUR DANS LES BRANCHEMENTS PEUT OCCASIONNER DES DOMMAGES PERMANENTS AU VÉHICULE.

DESCRIPTION | DESCRIPTION

① ② Ignition barrel
Barillet d'ignition

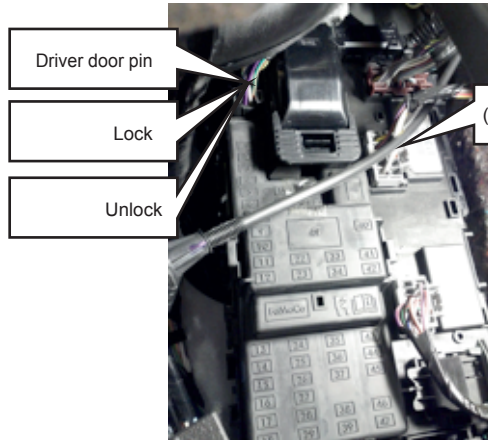
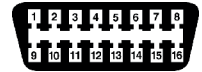


RX and TX of the module
RX et TX du module



④ BCM Driver side dash board
BCM Tableau de bord côté chauffeur

③ OBD-II connector
Connecteur OBD-II

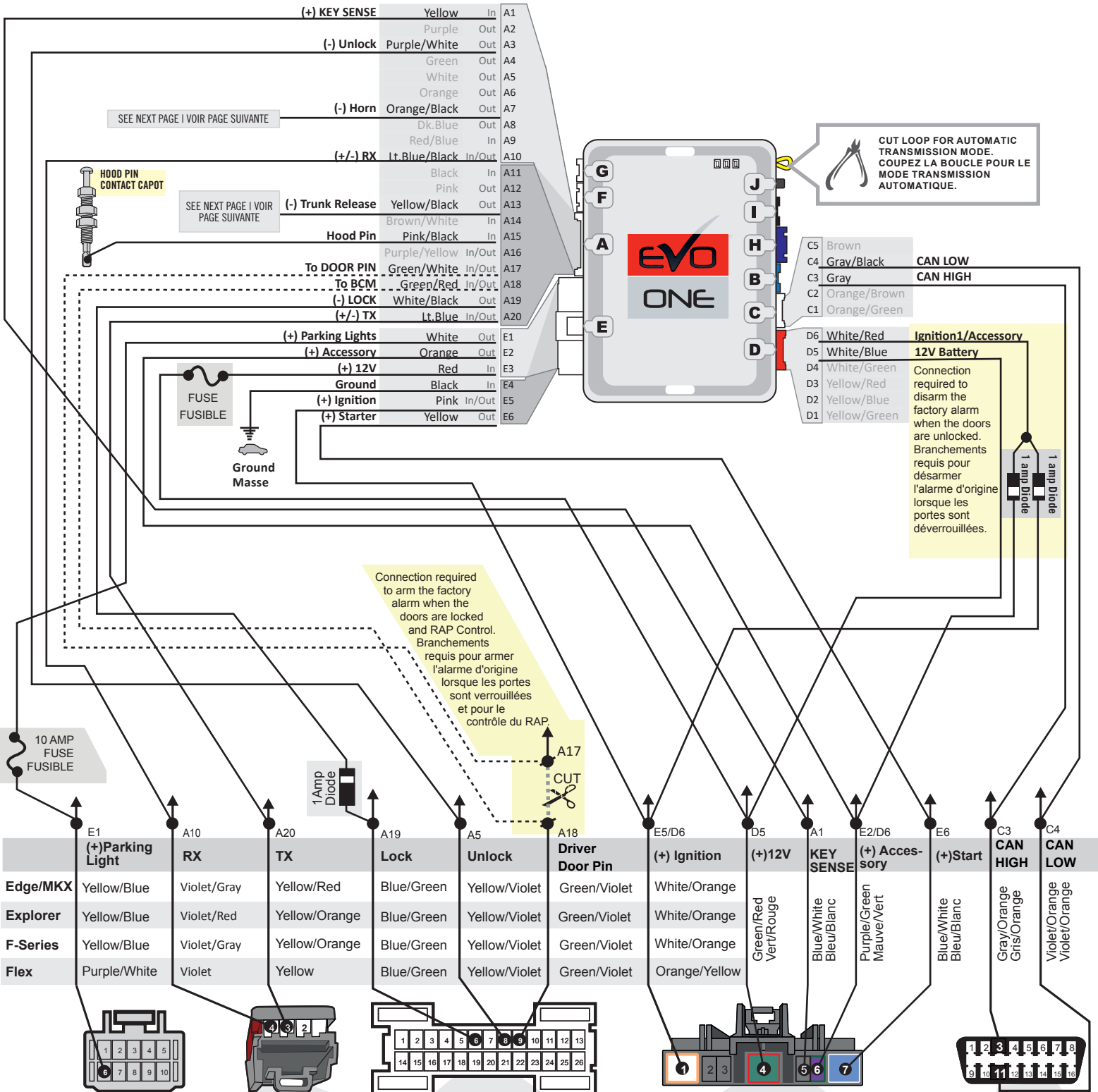


F-150, F-250, F-350, F450:

BCM Passenger side dash board
Black connector (26-pins) Back view
or
Driver kick panel Running board harness

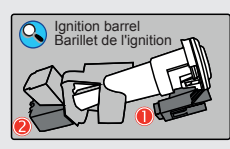
BCM Tableau de bord côté passager
Connecteur Noir (26-pins) Vue de dos
ou
Harnais Coté Conducteur
Panneau Latéral Conducteur

WIRING CONNECTION | GUIDE DE BRANCHEMENTS

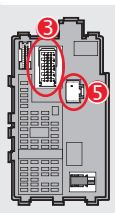


⑤ **BCM Gray connector (10-pins) Back view**
BCM Connecteur Gris (10-pins) Vue de dos

② **At ignition barrel Transponder connector Black connector (4-pins) Back view**
Au barillet d'ignition connecteur du transpondeur. Connecteur Noir (4-pins) Vue de dos



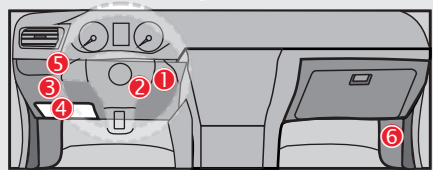
③ **BCM Driver side dash board BCM Tableau de bord côté chauffeur**



⑥ **F-150, F-250, F-350, F450: BCM Passenger kick panel BCM panneau latéral côté passager**

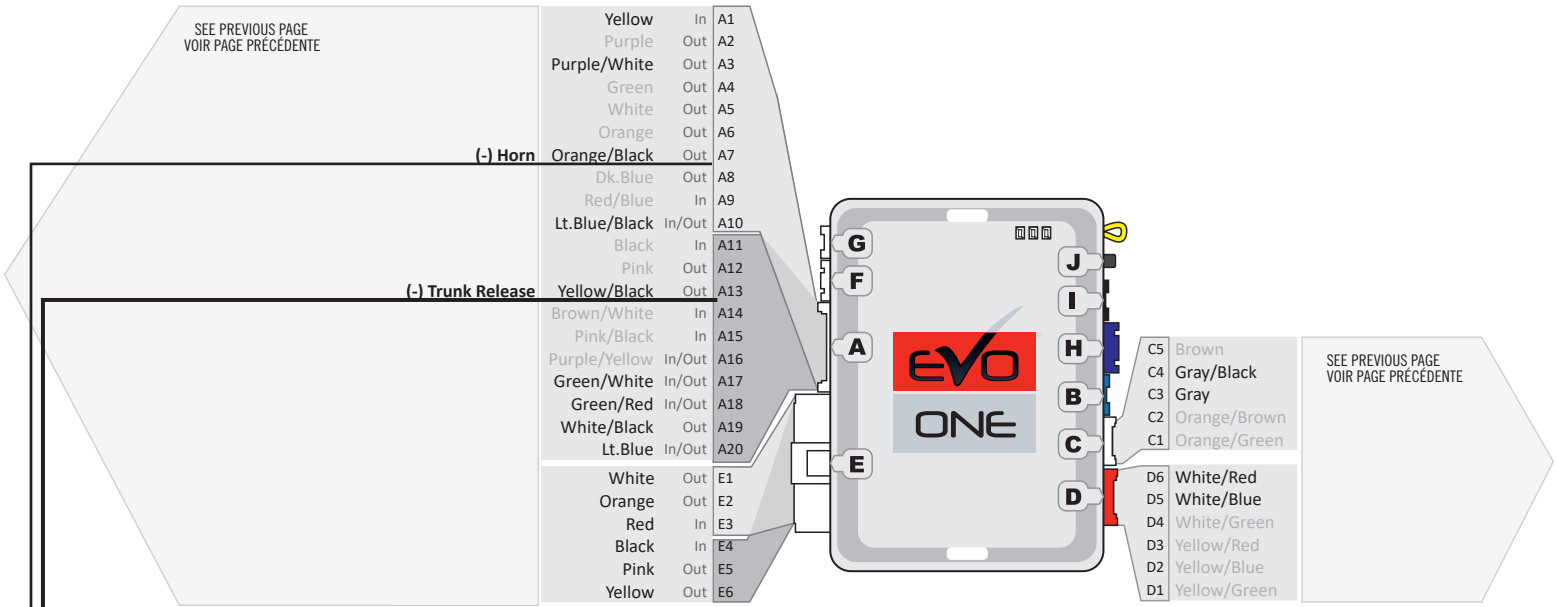
① **At ignition barrel Black ignition connector (8-pins) Back view**
Au barillet d'ignition connecteur noir d'ignition (8-pins) Vue de dos

Ford expedition
See wirecolor.com for ignition connector description
Voir wirecolor.com pour la description du connecteur d'ignition



④ **OBD-II connector Front view**
Connecteur OBD-II Vue de face

	E1	A10	A20	A19	A5	A18	E5/D6	D5	A1	E2/D6	E6	C3	C4
	(+) Parking Light	RX	TX	Lock	Unlock	Driver Door Pin	(+) Ignition	(+)12V	KEY SENSE	(+) Accessory	(+)Start	CAN HIGH	CAN LOW
Edge/MKX	Yellow/Blue	Violet/Gray	Yellow/Red	Blue/Green	Yellow/Violet	Green/Violet	White/Orange	Green/Red Vert/Rouge	Blue/White Bleu/Blanc	Purple/Green Mauve/Vert	Blue/White Bleu/Blanc	Gray/Orange Gris/Orange	Violet/Orange Violet/Orange
Explorer	Yellow/Blue	Violet/Red	Yellow/Orange	Blue/Green	Yellow/Violet	Green/Violet	White/Orange	Green/Red Vert/Rouge	Blue/White Bleu/Blanc	Purple/Green Mauve/Vert	Blue/White Bleu/Blanc	Gray/Orange Gris/Orange	Violet/Orange Violet/Orange
F-Series	Yellow/Blue	Violet/Gray	Yellow/Orange	Blue/Green	Yellow/Violet	Green/Violet	White/Orange	Green/Red Vert/Rouge	Blue/White Bleu/Blanc	Purple/Green Mauve/Vert	Blue/White Bleu/Blanc	Gray/Orange Gris/Orange	Violet/Orange Violet/Orange
Flex	Purple/White	Violet	Yellow	Blue/Green	Yellow/Violet	Green/Violet	Orange/Yellow	Green/Red Vert/Rouge	Blue/White Bleu/Blanc	Purple/Green Mauve/Vert	Blue/White Bleu/Blanc	Gray/Orange Gris/Orange	Violet/Orange Violet/Orange

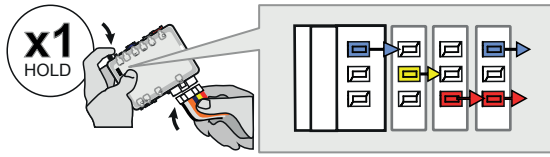


	A13 (-)Trunk release	A7 Horn
Edge/MKX	N.C.	Purple/Green
Explorer	N.C.	Purple/Green
F-Series	N.C.	Purple/Green
Flex	Brown/Yellow	Lt.Blue/White
Taurus	Brown/Yellow	Blue/White

Edge		Steering column harness
Explorer		harnais à la Colonne de direction.
F-Series		
Flex	In driver door board harness.	Steering column Black connector (16-pins) Pin-8. Colonne de direction Connecteur Noir (16-pins) Pin-8 .
Taurus	SJB Grey connector in driver kick panel. Connecteur Gris SJB dans le panneau latéral côté conducteur.	Steering column Colonne de direction

KEY BYPASS PROGRAMMING PROCEDURE 1/2 | PROCÉDURE DE PROGRAMMATION CONTOURNEMENT DE CLÉ 1/2

1



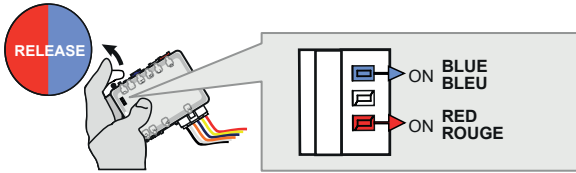
Press and hold the programming button: Insert the 6-Pin Main connector.

↳ The LED will alternate between BLUE, YELLOW, RED, BLUE, YELLOW and RED flashes.

Appuyez et maintenez le bouton de programmation enfoncé: Insérez le connecteur Principal à 6-broches.

↳ Les DELS alternent entre un flash BLEU, JAUNE, ROUGE et BLEU et ROUGE.

2



Release the programming button when the LED are BLUE & RED.

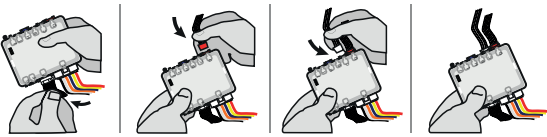
If the LED are not solid BLUE and RED disconnect the 6-Pin connector (Main-Harness) and go back to step 1.

Relâchez le bouton de programmation quand les DELS sont BLEUE et ROUGE.

Si le DEL ne sont pas BLEUE et ROUGE débranchez le connecteur 6 pins (Connecteur principal) et allez au début de l'étape 1.



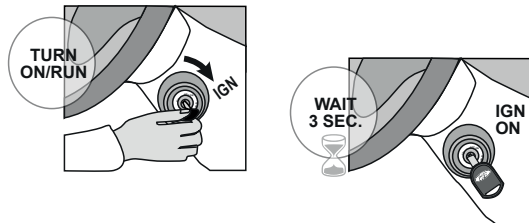
3



Insert the required remaining connectors.

Insérez les connecteurs requis restants.

4



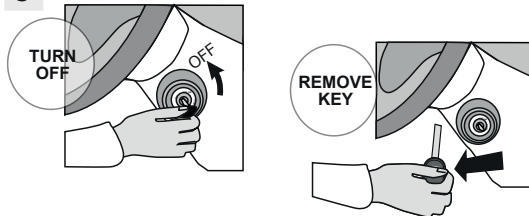
Turn the first functional key to the ON/RUN position.

Wait 3 seconds.

Tournez la première clé fonctionnelle à la position ON/RUN.

Attendre 3 secondes.

5



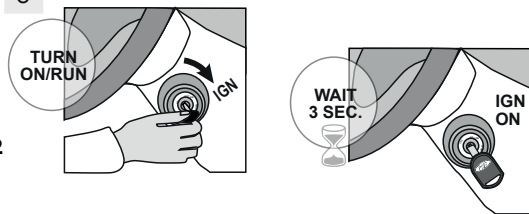
Turn the ignition to the OFF position

and remove the first key.

Tournez la clé à la position ARRÊT (OFF)

et retirez la clé du barillet.

6



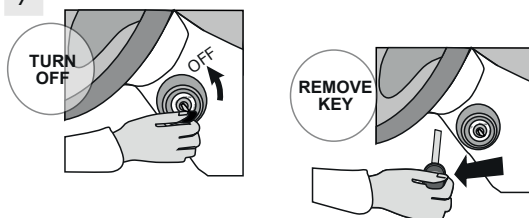
Turn the second functional key to the ON/RUN position.

Wait 3 seconds.

Tournez la deuxième clé fonctionnelle à la position ON/RUN.

Attendre 3 secondes.

7



Turn the ignition to the OFF position

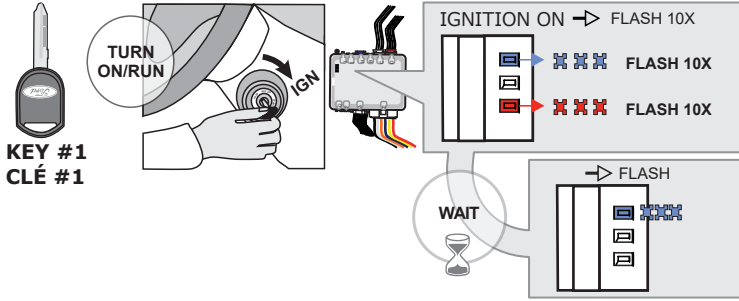
and remove the second key.

Tournez la clé à la position ARRÊT (OFF)

et retirez la clé du barillet.

KEY BYPASS PROGRAMMING PROCEDURE 2/2 | PROCÉDURE DE PROGRAMMATION CONTOURNEMENT DE CLÉ 2/2

8



Turn the key to the Ignition ON/RUN position.

↳ The RED AND BLUE LEDs will flash rapidly ten (10) times. Key bypass programmed.

Tournez la clé à Ignition.

↳ Les DELs ROUGE et BLEU clignoteront dix (10) fois rapidement. Contournement de clé programmé.

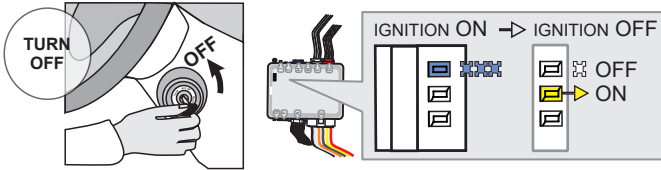
Wait

↳ The BLUE LED will flash rapidly. CAN-Bus programmed.

Attendre

↳ La DEL BLEUE clignotera rapidement. Réseau CAN programmé.

9



Turn the Ignition to the OFF position.

↳ The BLUE LED will turn off.
↳ The YELLOW LED will turn on.

Tournez la clé à OFF.

↳ La DEL BLEUE s'éteint.
↳ La DEL JAUNE s'allume.



The module is now programmed.

Use the remote of the remote starter or security system to test all of the supported features to ensure proper programming.

Le module est programmé.

Testez toutes les fonctions supportées sur le véhicule avec la télécommande du démarreur à distance ou du système de sécurité.

REMOTE STARTER PROGRAMMING PROCEDURE | PROCÉDURE DE PROGRAMMATION DU DÉMARREUR À DISTANCE

 REFER TO THE **QUICK INSTALL GUIDE** INCLUDED WITH THE MODULE FOR THE REMOTE STARTER PROGRAMMING.

 RÉFÉREZ-VOUS AU **GUIDE D'INSTALLATION RAPIDE** INCLUS AVEC LE MODULE POUR LA PROGRAMMATION DU DÉMARREUR À DISTANCE.





Module label | Étiquette sur le module

Notice: Updated Firmware and Installation Guides

Updated firmware and installation guides are posted on our web site on a regular basis. We recommend that you update this module to the latest firmware and download the latest installation guide(s) prior to the installation of this product.

Notice: Mise à jour microprogramme et Guides d'installations

Des mises à jour du Firmware (microprogramme) et des guides d'installation sont mis en ligne régulièrement. Vérifiez que vous avez bien la dernière version logiciel et le dernier guide d'installation avant l'installation de ce produit.

WARNING

The information on this sheet is provided on an (as is) basis with no representation or warranty of accuracy whatsoever. It is the sole responsibility of the installer to check and verify any circuit before connecting to it. Only a computer safe logic probe or digital multimeter should be used. FORTIN ELECTRONIC SYSTEMS assumes absolutely no liability or responsibility whatsoever pertaining to the accuracy or currency of the information supplied. The installation in every case is the sole responsibility of the installer performing the work and FORTIN ELECTRONIC SYSTEMS assumes no liability or responsibility whatsoever resulting from any type of installation, whether performed properly, improperly or any other way. Neither the manufacturer or distributor of this module is responsible of damages of any kind indirectly or directly caused by this module, except for the replacement of this module in case of manufacturing defects. This module must be installed by qualified technician. The information supplied is a guide only. This instruction guide may change without notice. Visit www.fortinbypass.com to get the latest version.

MISE EN GARDE

L'information de ce guide est fournie sur la base de représentation (telle quelle) sans aucune garantie de précision et d'exactitude. Il est de la seule responsabilité de l'installateur de vérifier tous les fils et circuits avant d'effectuer les connexions. Seuls une sonde logique ou un multimètre digital doivent être utilisés. FORTIN SYSTÈMES ÉLECTRONIQUES n'assume aucune responsabilité de l'exactitude de l'information fournie. L'installation (dans chaque cas) est la responsabilité de l'installateur effectuant le travail. FORTIN SYSTÈMES ÉLECTRONIQUES n'assume aucune responsabilité suite à l'installation, que celle-ci soit bonne, mauvaise ou de n'importe autre type. Ni le fabricant, ni le distributeur ne se considèrent responsables des dommages causés ou ayant pu être causés, indirectement ou directement, par ce module, excepté le remplacement de ce module en cas de défectuosité de fabrication. Ce module doit être installé par un technicien qualifié. L'information fournie dans ce guide est une suggestion. Ce guide d'instruction peut faire l'objet de changement sans préavis. Consultez le www.fortinbypass.com pour voir la plus récente version.

Copyright © 2006-2018, FORTIN AUTO RADIO INC ALL RIGHTS RESERVED PATENT PENDING



TECH SUPPORT

Tél: 514-255-HELP (4357)
1-877-336-7797



ADDENDUM GUIDE

www.fortinbypass.com

WEB UPDATE | MISE À JOUR INTERNET

