

THAR-FOR1 THARNESSE INSTALLATION INSTALLATION HARNAIS THAR-FOR1

ADDENDUM - SUGGESTED WIRING CONFIGURATION
ADDENDA - SCHÉMA DE BRANCHEMENT SUGGÉRÉ

Vehicle functions supported in this diagram (functional if equipped) | Fonctions du véhicule supportées dans ce diagramme (fonctionnelles si équipé)

VEHICLE VEHICULES	YEARS ANNÉES	Immobilizer bypass Contournement d'immobilisateur	T-harness	Lock	Unlock	Arm	Disarm	RAP Disable	Trunk Release	Horn	Tachometer	Door Status	Trunk Status	Hood Status*	Hand-Brake Status	Foot-Brake Status	OEM Remote monitoring	R.S. OEM remote Stand Alone com- patible
FORD																		
Edge	40-bits 2007-2010	•	•	•	•	•	•	•	•	•	•	•	•	•	•	•	•	•
Escape	40-bits 2008-2012	•	•	•	•	•	•	•	•	•	•	•	•	•	•	•	•	•
	Hybrid 40-bits 2008-2012	•	•	•	•	•	•	•	•	•	•	•	•	•	•	•	•	•
Flex	40-bits 2011-2012	•	•	•	•	•	•	•	•	•	•	•	•	•	•	•	•	•
Fusion	40-bits 2010-2012	•	•	•	•	•	•	•	•	•	•	•	•	•	•	•	•	•
Taurus	40-bits 2008-2012	•	•	•	•	•	•	•	•	•	•	•	•	•	•	•	•	•
MAZDA																		
Tribute	40-bits 2008-2011	•	•	•	•	•	•	•	•	•	•	•	•	•	•	•	•	•



BYPASS FIRMWARE VERSION
VERSION LOGICIELLE CONTOURNEMENT

71.[47]

FORD MINIMUM

To add the firmware version and the options, use the **FLASH LINK UPDATER** or **FLASH LINK MOBILE** tool, sold separately.

Pour ajouter la version logicielle et les options, utilisez l'outil **FLASH LINK UPDATER** ou **FLASH LINK MOBILE**, vendu séparément.



Program remote starter option for R.S. OEM REMOTE STAND ALONE:
Programmez l'option démarreur à distance pour TÉLÉCOMMANDE D'ORIGINE STAND ALONE:

FUNCTION
FONCTION
38

MODE
2

DESCRIPTION
Enable
Press 3x Lock to remote start with the OEM remote.
Activé
Appuyez x3 sur Verrouille de la télécommande d'origine pour démarrer à distance le véhicule.



Program remote starter option:
Programmez l'option démarreur à distance:

FUNCTION
FONCTION
31

MODE
4

DESCRIPTION
(+) Parking Light (E1)
(+) Accessory (E2)
(+) Feux de stationnement (E1)
(+) Accessoire (E2)



Program bypass option (If this option is not OFF the Ignition will turn On when the door are unlock):
Programmez l'option du contournement (si cette option n'est pas à NON l'ignition s'allumera lorsque le véhicule est déverrouillé):

UNIT OPTION
OPTION UNITE
**OFF
NON** **A5**

DESCRIPTION
AUX.1
AUX.1



Program bypass option (Vehicle hybrid only):
Programmez l'option du contournement (véhicule hybride seulement):

UNIT OPTION
OPTION UNITE
D4

DESCRIPTION
Hybrid mode (Vehicle hybrid only)
Mode hybride (vehicule hybride seulement)

MANDATORY INSTALL | INSTALLATION OBLIGATOIRE

* HOOD PIN



HOOD STATUS: THE HOOD PIN SWITCH (INCLUDED) MUST BE INSTALLED IF THE VEHICLE CAN BE REMOTE STARTED WITH THE HOOD OPEN.

CONTACT DE CAPOT

STATUT DE CAPOT: LE CONTACT DE CAPOT (INCLUS), DOIT ÊTRE INSTALLÉ SI LE VÉHICULE PEUT DÉMARRER À DISTANCE, LORSQUE LE CAPOT EST OUVERT.

**SECURITY STICKER
AUTOCOLLANT DE SÉCURITÉ**



Included
Inclus

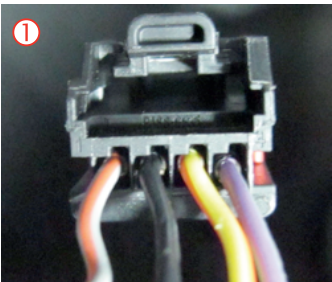
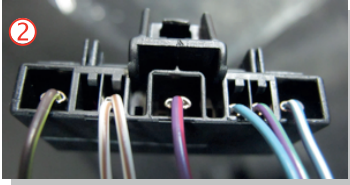
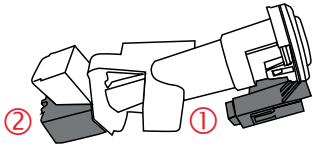
Notice: the installation of safety elements are mandatory. The hood pin and the sticker are essential security elements and must be installed.
Notice: l'installation des éléments de sécurité est obligatoire. Le contact de capot et l'autocollant de sécurité sont des éléments de sécurité essentiels et doivent absolument être installés.

THIS MODULE MUST BE INSTALLED BY A QUALIFIED TECHNICIAN. A WRONG CONNECTION CAN CAUSE PERMANENT DAMAGE TO THE VEHICLE.

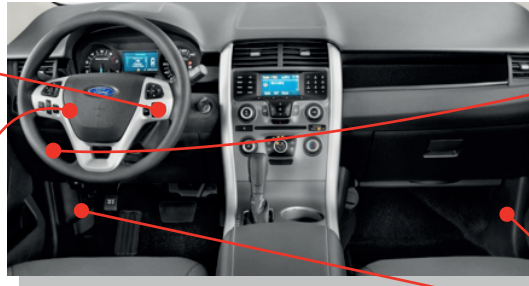
CE MODULE DOIT ÊTRE INSTALLÉ PAR UN TECHNICIEN QUALIFIÉ, TOUTE ERREUR DANS LES BRANCHEMENTS PEUT OCCASIONNER DES DOMMAGES PERMANENTS AU VÉHICULE.

DESCRIPTION | DESCRIPTION

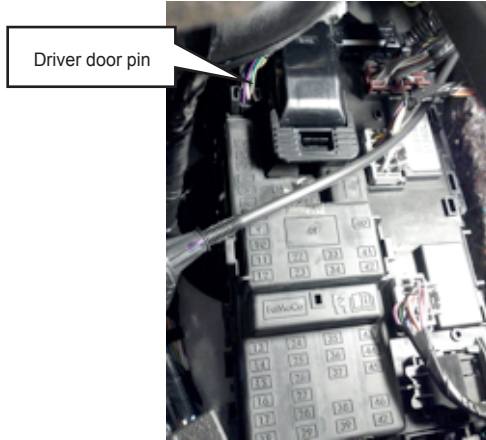
**① ② Ignition barrel
Barillet d'ignition**



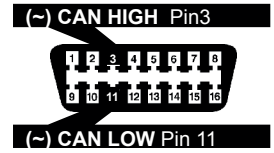
RX and TX of the module
RX et TX du module



**④ BCM Driver side dash board
BCM Tableau de bord côté chauffeur**



**③ OBD-II connector
Connecteur OBD-II**



F-150, F-250, F-350, F450:

BCM Passenger side dash board
Black connector (26-pins) Back view
or
Driver kick panel Running board harness

BCM Tableau de bord côté passager
Connecteur Noir (26-pins) Vue de dos
ou
Harnais Coté Conducteur
Panneau Latéral Conducteur

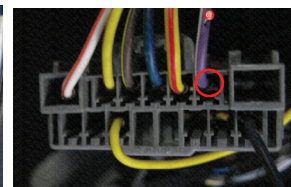
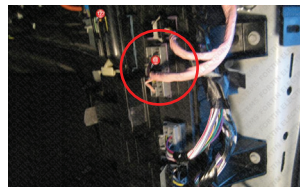
⑤ (+)Parking Lights

Location

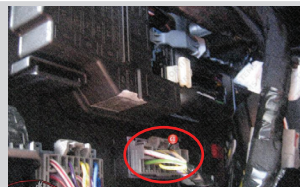
Edge Purple/White Mauve/Blanc Harnais in driver kick panel.
Harnais dans le panneau latéral côté conducteur.

Escape Purple/White Mauve/Blanc Driver running board.
Marche pied côté conducteur.

F-150 Purple/White Mauve/Blanc Passenger kick panel.
Harnais dans le panneau latéral côté conducteur.



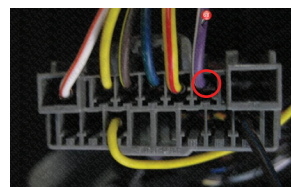
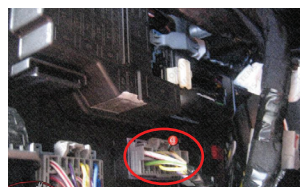
Flex Purple/White Mauve/Blanc At Smart Junction Box, Connector D
À la boîte de Junction Intelligente, connecteur D.



Fusion Purple/White Mauve/Blanc Harnais in driver kick panel.
Harnais dans le panneau latéral côté conducteur.

Mustang Purple/White Mauve/Blanc Driver Running board harness.
Harnais dans panneau latéral côté conducteur.

Taurus Purple/White Mauve/Blanc At Smart Junction Box, Connector E,
in driver kick panel.
À la boîte de Junction Intelligente, connecteur E, dans le panneau latéral côté conducteur.



Tribute Purple/White Mauve/Blanc Driver running board.
Marche pied côté conducteur.

NOTES

12V BATTERY



ATTENTION
THE T-HARNESS CURRENT
IS LIMITED AT 10 AMP MAXIMUM.

If the parking lights (+) require more than 10Amp. connect the remote-starter's power directly to the vehicles battery with the appropriate fuse.

Some remote starters can not be powered through Data-Link. In these cases connect the remote starter's fused 12V power wire directly to the T-Harness.

12V BATTERIE



ATTENTION LE COURANT DU 12V PROVENANT DU HARNAIS-EN-T EST LIMITÉ À 10 AMPÈRES MAXIMUM.

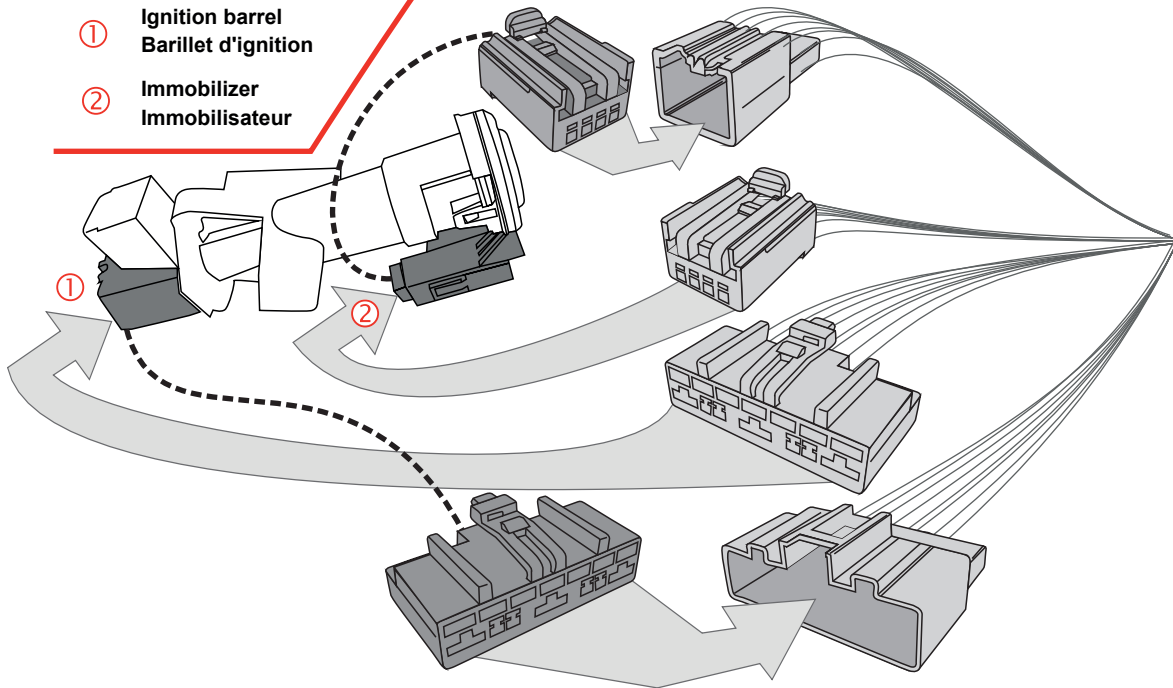
Si les lumières de stationnement (+) requièrent plus de 10 Ampères, branchez le 12V du démarreur à distance directement à la batterie du véhicule avec le fusible approprié.

Certains démarreurs à distance NE peuvent PAS être alimentés par le Data-Link. Dans ce cas, branchez le 12V (avec fusible) du démarreur à distance directement au harnais-en-T.

T-HARNESS INSTALLATION | INSTALLATION DU T-HARNAIS



- ① Ignition barrel
Barillet d'ignition
- ② Immobilizer
Immobilisateur

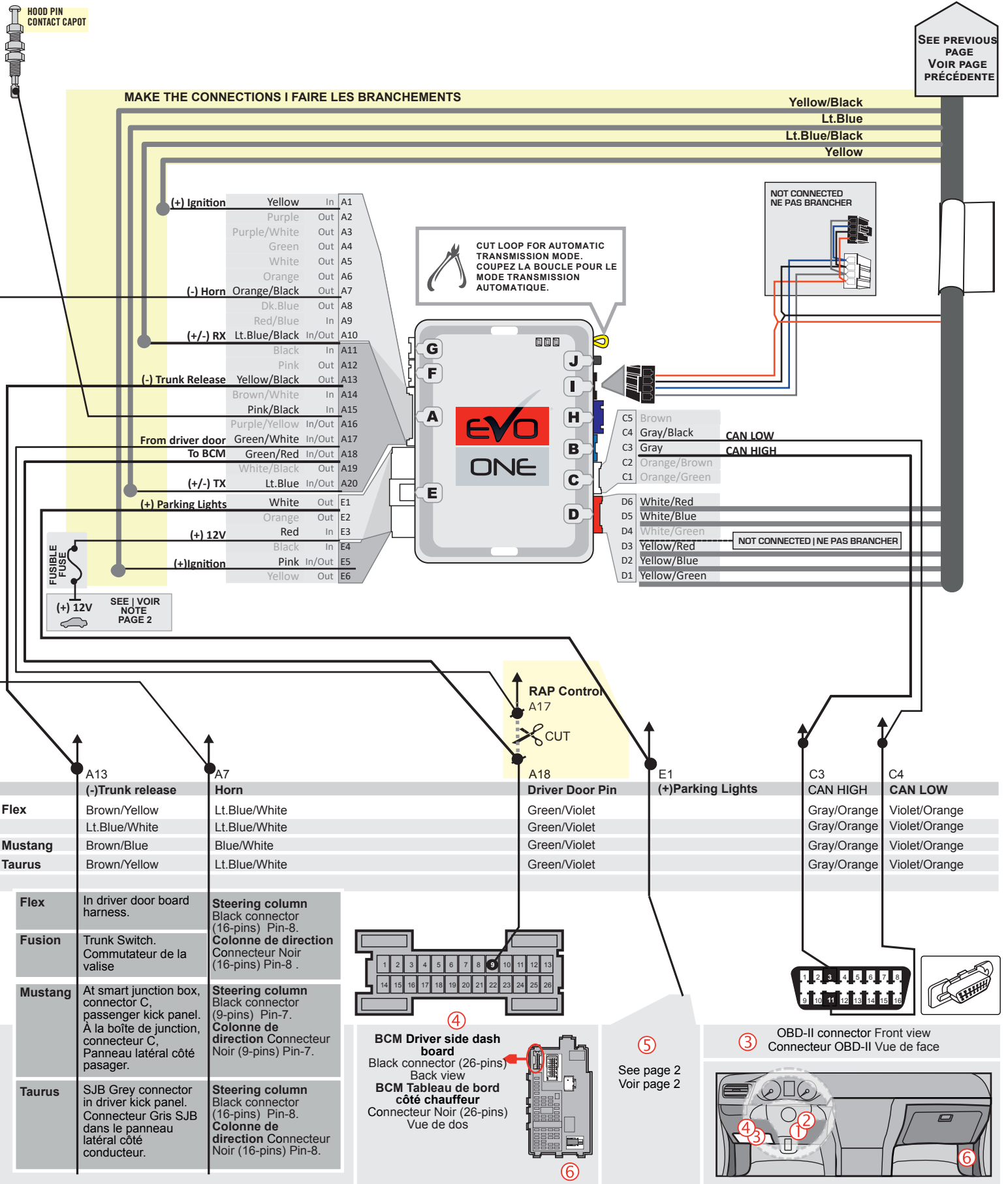


SEE NEXT PAGE
VOIR PAGE SUIVANTE



Make the connection between the UNIT and the T-HARNESS
Effectuez les branchements entre le MODULE et le HARNAIS EN T.

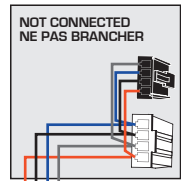
WIRING CONNECTION | GUIDE DE BRANCHEMENTS



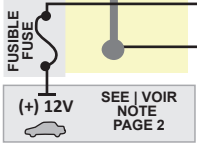
SEE PREVIOUS PAGE
VOIR PAGE PRÉCÉDENTE

MAKE THE CONNECTIONS | FAIRE LES BRANCHEMENTS

Yellow/Black
Lt.Blue
Lt.Blue/Black
Yellow

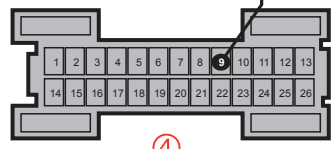


CUT LOOP FOR AUTOMATIC TRANSMISSION MODE.
COUPEZ LA BOUCLE POUR LE MODE TRANSMISSION AUTOMATIQUE.

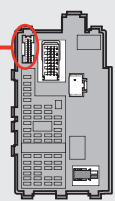


	A13 (-)Trunk release	A7 Horn	A17 Driver Door Pin	E1 (+)Parking Lights	C3 CAN HIGH	C4 CAN LOW
Flex	Brown/Yellow Lt.Blue/White	Lt.Blue/White Lt.Blue/White	Green/Violet Green/Violet		Gray/Orange Gray/Orange	Violet/Orange Violet/Orange
Mustang	Brown/Blue	Blue/White	Green/Violet		Gray/Orange	Violet/Orange
Taurus	Brown/Yellow	Lt.Blue/White	Green/Violet		Gray/Orange	Violet/Orange

Flex	In driver door board harness.	Steering column Black connector (16-pins) Pin-8.
Fusion	Trunk Switch. Commutateur de la valise	Colonne de direction Connecteur Noir (16-pins) Pin-8.
Mustang	At smart junction box, connector C, passenger kick panel. À la boîte de jonction, connecteur C, Panneau latéral côté passager.	Steering column Black connector (9-pins) Pin-7. Colonne de direction Connecteur Noir (9-pins) Pin-7.
Taurus	SJB Grey connector in driver kick panel. Connecteur Gris SJB dans le panneau latéral côté conducteur.	Steering column Black connector (16-pins) Pin-8. Colonne de direction Connecteur Noir (16-pins) Pin-8.

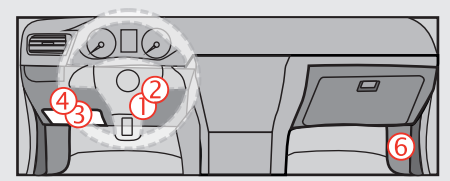
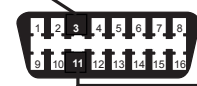


④ **BCM Driver side dash board**
Black connector (26-pins) Back view
BCM Tableau de bord côté chauffeur
Connecteur Noir (26-pins) Vue de dos




⑤ See page 2
Voir page 2

③ OBD-II connector Front view
Connecteur OBD-II Vue de face



KEY BYPASS PROGRAMMING PROCEDURE | PROCÉDURE DE PROGRAMMATION CONTOURNEMENT DE CLÉ

Choose between : Choisir entre:



2 key programming.
Programmation avec 2 clés.

KEY#1 KEY#2
CLÉ#1 CLÉ#2



DCRYPTOR and 1 key programming.
Programmation avec DCRYPTOR et 1 clé.

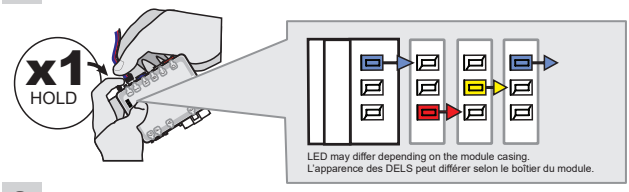
KEY#1
CLÉ#1

PAGE 7

**2 KEY REQUIRED
2 CLÉS REQUISES**



1



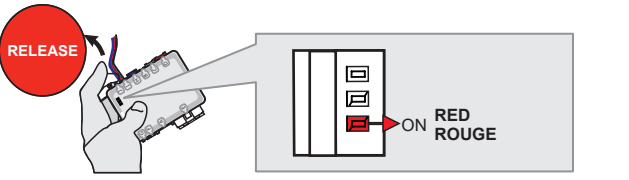
Press and hold the programming button:
Connect the 4-PIN Data-link harness (Black connector).

↳ *The Blue, Red, Yellow and Blue & Red LEDs will alternatively illuminate.*

Appuyez et maintenez le bouton de programmation enfoncé:
Branchez le harnais Data-Link à 4-Broches (connecteur Noir)

↳ *Les DELs Bleue, Rouge, Jaune et Bleue & Rouge illumineront alternativement.*

2



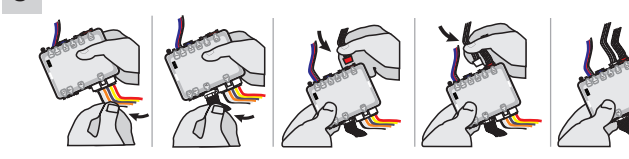
Release the programming button when the Red LEDs is ON.

If the Red LED is NOT ON solid disconnect the 4-PIN Data-link harness (Black connector).

Relâchez le bouton de programmation quand la DEL Rouge est allumée.

Si la DEL Rouge n'est pas allumée, débranchez le harnais Data-Link à 4-Broches (connecteur Noir).

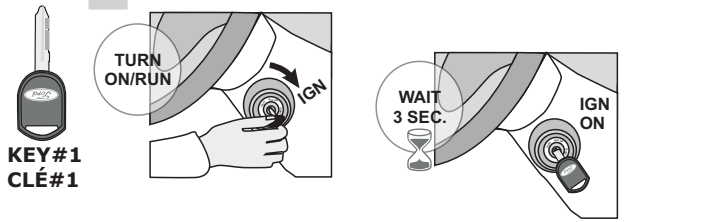
3



Connect the required remaining harnesses.

Branchez les harnais requis restants.

4



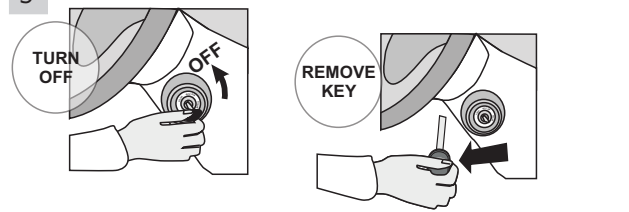
Turn the first functional key to the Ignition ON/RUN position.

Wait 3 seconds.

Tournez la première clé fonctionnelle à Ignition.

Attendez 3 secondes.

5



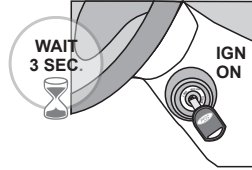
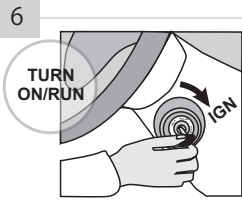
Turn the key to the OFF position.

Remove the first key.

Tournez la clé à la position Arrêt (OFF).

Retirez la clé du contact.

KEY BYPASS PROGRAMMING PROCEDURE 2/2 | PROCÉDURE DE PROGRAMMATION CONTOURNEMENT DE CLÉ 2/2

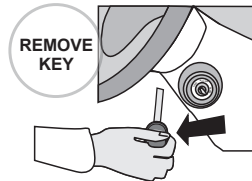
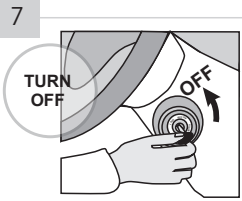


Turn the second functional key to the Ignition ON/RUN position.

Tournez la deuxième clé fonctionnelle à Ignition.

Wait 3 seconds.

Attendre 3 secondes.



Turn the key to the OFF position.

Tournez la clé à la position Arrêt (OFF)

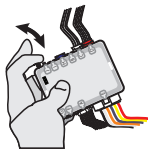
Remove the second key.

Retirez la deuxième clé du barillet d'alimentation.

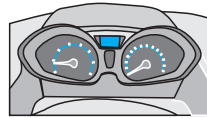


CAUTION The following step must be completed within 5 seconds. Otherwise disconnect all connectors and go back to step 1.

ATTENTION les prochaines étapes doivent être complétées en moins de 5 secondes. Si non, débranchez tous les connecteurs et allez à l'étape 1.



Ignition ON

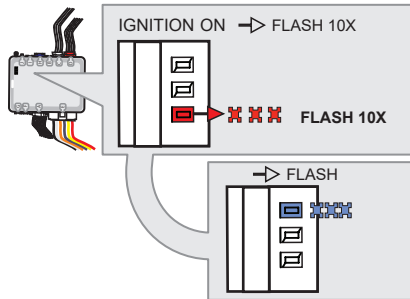


Press and release the programming button.

Pesez et relâchez le bouton de programmation.

The vehicle ignition turn ON.

L'ignition du véhicule s'allume.



↳ The RED LED will flash rapidly 10x times. Key bypass programmed.

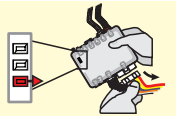
↳ La DEL ROUGE clignotera 10x fois rapidement. Contournement de clé programmé.

↳ The BLUE LED will flash rapidly. CAN-Bus programmed.

↳ La DEL BLEU clignotera rapidement. Réseau CAN programmé.

If the LED is solid RED disconnect the 4 Pin connector (Data-Link) and go back to step 1.

Si le DEL est ROUGE solide débranchez le connecteur 4 pins (Data-Link) et allez à l'étape 1.



Ignition OFF



The vehicle ignition will turn OFF.

L'ignition du véhicule s'éteint.



The module is now programmed.

Use the remote of the remote starter or security system to test all of the supported features to ensure proper programming.

Le module est programmé.

Testez toutes les fonctions supportées sur le véhicule avec la télécommande du démarreur à distance ou du système de sécurité.

DCRYPTOR PROGRAMMING PROCEDURE | PROCÉDURE DE PROGRAMMATION AVEC DCRYPTOR



Parts required (not included) Pièces requises (non incluses)

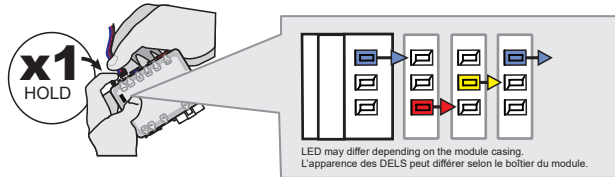
- 1x **FLASH LINK UPDATER,**
- 1x **FLASH LINK MANAGER**
SOFTWARE | PROGRAMME
- 1x Microsoft Windows Computer with Internet connection
Ordinateur Microsoft Windows avec connection Internet

OR
OU

- 1x **FLASH LINK MOBILE**
- 1x **FLASH LINK MOBILE APP**
- 1x Smartphone Android or iOS with Internet connection
(Internet provider charges may apply)
Téléphone Intelligent Android ou iOS avec connection Internet (des frais du fournisseur Internet peuvent s'appliquer)



1



Press and hold the programming button:
Connect the 4-PIN Data-link harness (Black connector).

↳ The Blue, Red, Yellow and Blue & Red LEDs will **alternatively illuminate**.

Appuyez et maintenez le bouton de programmation enfoncé:
Branchez le harnais Data-Link à 4-Broches (connecteur Noir)

↳ Les DELs Bleue, Rouge, Jaune et Bleue & Rouge **illumineront alternativement**.

2

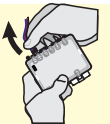


Release the programming button when the Red LEDs is ON.

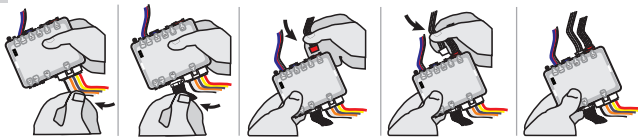
Relâchez le bouton de programmation quand la DEL Rouge est allumée.

If the Red LED is **NOT ON** solid disconnect the 4-PIN Data-link harness (Black connector).

Si la DEL Rouge n'est pas allumée, débranchez le harnais Data-Link à 4-Broches (connecteur Noir).



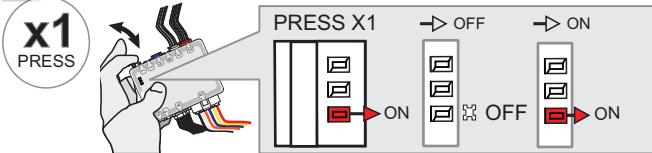
3



Connect the required harness remaining harnesses.

Branchez les harnais requis restants.

4



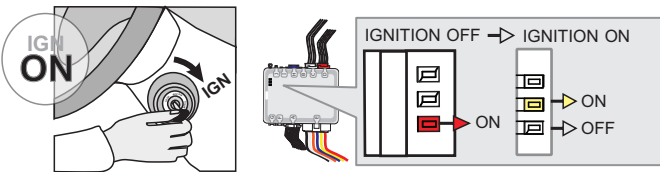
Press and release the programming button once (1x).

↳ The RED LED will flash once.

Appuyez et relâchez 1 fois le bouton de programmation.

↳ La DEL ROUGE clignote 1 fois.

5



Turn the key to the Ignition ON/RUN position.

↳ The RED LED will turn OFF.

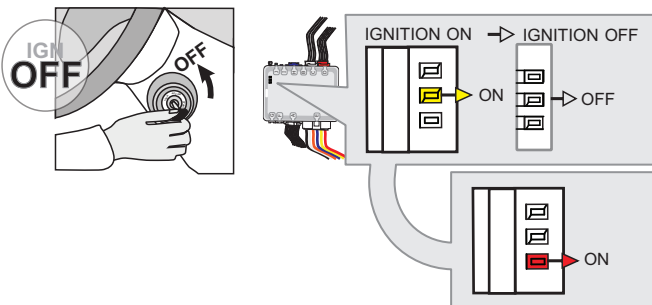
↳ The YELLOW LED will turn on.

Tournez la clé à Ignition.

↳ La DEL ROUGE s'éteint.

↳ La DEL JAUNE s'allume.

6



Turn the key to the OFF position.

↳ The YELLOW LED will turn OFF.

↳ The RED LED will turn on.

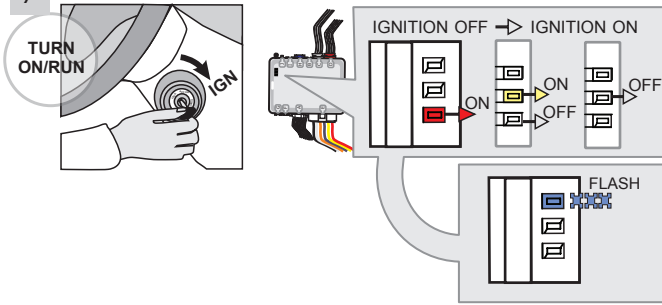
Fermez la clé de contact.

↳ La DEL JAUNE s'éteint.

↳ La DEL ROUGE s'allume.

KEY BYPASS PROGRAMMING PROCEDURE 2/2 | PROCÉDURE DE PROGRAMMATION CONTOURNEMENT DE CLÉ 2/2

7



Turn the key to the Ignition ON/RUN position.

Tournez la clé à Ignition.

↳The YELLOW LED will turn on and off.

↳La DEL JAUNE s'allume et s'éteint.

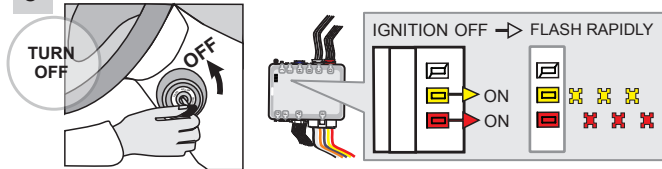
↳The RED LED will turn OFF.

↳La DEL ROUGE s'éteint.

↳WAIT, the BLUE LED to flash rapidly.

↳ATTENDRE que la DEL BLEUE clignote rapidement.

8



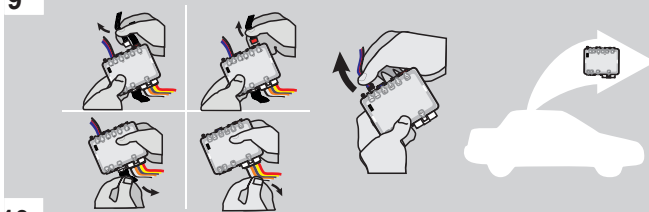
Turn the key to the OFF position.

Tournez la clé à la position Arrêt (OFF).

↳The RED and YELLOW LEDs will alternate.

↳La DEL ROUGE et JAUNE alternent.

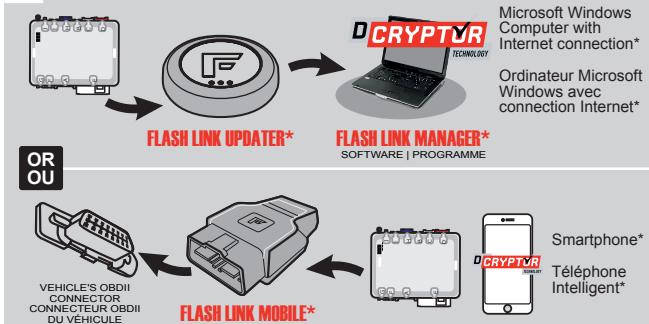
9



Disconnect all connectors and after the 4-PIN Data-link harness (Black connector).

Débranchez tous les connecteurs et ensuite le harnais Data-Link à 4-Broches (connecteur Noir).

10



Microsoft Windows Computer with Internet connection*
Ordinateur Microsoft Windows avec connection Internet*

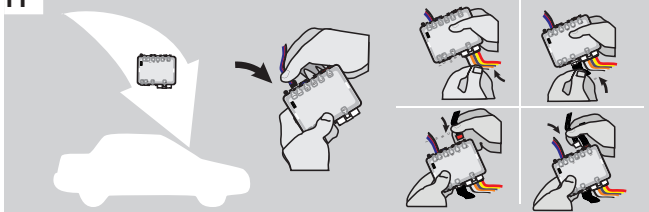
OR
OU

Use the tool: FLASH LINK UPDATER or FLASH LINK MOBILE to visit the DCryptor menu.

Utilisez l'outil: FLASH LINK UPDATER ou FLASH LINK MOBILE pour visitez le menu DCryptor.

*Parts required (not included) *Pièces requises (non incluses)

11



AFTER DCRYPTOR PROGRAMMING COMPLETED Go back to the vehicle and reconnect the the 4-PIN Data-link harness (Black connector) and after all the remaining connector.

APRÈS LA PROCÉDURE DE PROGRAMMATION DCRYPTOR COMPLÉTÉE : retournez au véhicule et rebranchez le harnais Data-Link à 4-Broches (connecteur Noir) et après tous les connecteurs.



The module is now programmed.
Le module est programmé.



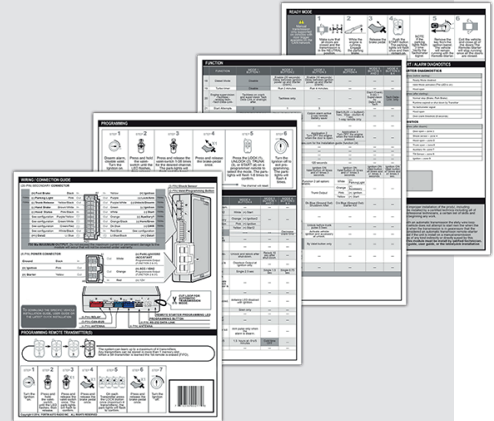
REMOTE STARTER / ALARM VERIFICATION PROCEDURE | PROCÉDURE DE VÉRIFICATION DU DÉMARREUR À DISTANCE / ALARME

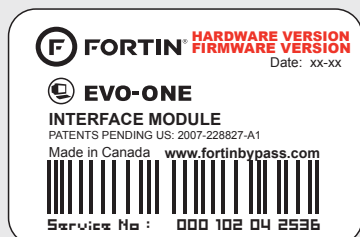
Test the remote starter. Remote start the vehicle.
Testez le démarreur à distance. Démarrez le véhicule à distance.

REMOTE STARTER PROGRAMMING PROCEDURE | PROCÉDURE DE PROGRAMMATION DU DÉMARREUR À DISTANCE

 REFER TO THE **QUICK INSTALL GUIDE** INCLUDED WITH THE MODULE FOR THE REMOTE STARTER PROGRAMMING.

 RÉFÉREZ-VOUS AU **GUIDE D'INSTALLATION RAPIDE** INCLUS AVEC LE MODULE POUR LA PROGRAMMATION DU DÉMARREUR À DISTANCE.





Module label | Étiquette sur le module

Notice: Updated Firmware and Installation Guides

Updated firmware and installation guides are posted on our web site on a regular basis. We recommend that you update this module to the latest firmware and download the latest installation guide(s) prior to the installation of this product.

Notice: Mise à jour microprogramme et Guides d'installations

Des mises à jour du Firmware (microprogramme) et des guides d'installation sont mis en ligne régulièrement. Vérifiez que vous avez bien la dernière version logiciel et le dernier guide d'installation avant l'installation de ce produit.

WARNING

The information on this sheet is provided on an (as is) basis with no representation or warranty of accuracy whatsoever. It is the sole responsibility of the installer to check and verify any circuit before connecting to it. Only a computer safe logic probe or digital multimeter should be used. FORTIN ELECTRONIC SYSTEMS assumes absolutely no liability or responsibility whatsoever pertaining to the accuracy or currency of the information supplied. The installation in every case is the sole responsibility of the installer performing the work and FORTIN ELECTRONIC SYSTEMS assumes no liability or responsibility whatsoever resulting from any type of installation, whether performed properly, improperly or any other way. Neither the manufacturer or distributor of this module is responsible of damages of any kind indirectly or directly caused by this module, except for the replacement of this module in case of manufacturing defects. This module must be installed by qualified technician. The information supplied is a guide only. This instruction guide may change without notice. Visit www.fortinbypass.com to get the latest version.

MISE EN GARDE

L'information de ce guide est fournie sur la base de représentation (telle quelle) sans aucune garantie de précision et d'exactitude. Il est de la seule responsabilité de l'installateur de vérifier tous les fils et circuits avant d'effectuer les connexions. Seuls une sonde logique ou un multimètre digital doivent être utilisés. FORTIN SYSTÈMES ÉLECTRONIQUES n'assume aucune responsabilité de l'exactitude de l'information fournie. L'installation (dans chaque cas) est la responsabilité de l'installateur effectuant le travail. FORTIN SYSTÈMES ÉLECTRONIQUES n'assume aucune responsabilité suite à l'installation, que celle-ci soit bonne, mauvaise ou de n'importe autre type. Ni le fabricant, ni le distributeur ne se considèrent responsables des dommages causés ou ayant pu être causés, indirectement ou directement, par ce module, excepté le remplacement de ce module en cas de défectuosité de fabrication. Ce module doit être installé par un technicien qualifié. L'information fournie dans ce guide est une suggestion. Ce guide d'instruction peut faire l'objet de changement sans préavis. Consultez le www.fortinbypass.com pour voir la plus récente version.

Copyright © 2006-2018, FORTIN AUTO RADIO INC ALL RIGHTS RESERVED PATENT PENDING



TECH SUPPORT

Tél: 514-255-HELP (4357)
1-877-336-7797



ADDENDUM GUIDE

www.fortinbypass.com

WEB UPDATE | MISE À JOUR INTERNET

