

**THAR-NIS1**
**THARNNESS STAND ALONE INSTALLATION  
INSTALLATION HARNAIS STAND ALONE**

 ADDENDUM - SUGGESTED WIRING CONFIGURATION  
ADDENDA - SCHÉMA DE BRANCHEMENT SUGGÉRÉ

**ONLY COMPATIBLE WITH AUTOMATIC TRANSMISSION VEHICLES.  
COMPATIBLE AVEC VÉHICULE À TRANSMISSION AUTOMATIQUE SEULEMENT.**

**Vehicle functions supported in this diagram (functional if equipped) | Fonctions du véhicule supportées dans ce diagramme (fonctionnelles si équipé)**

VEHICLE VEHICULES	YEARS ANNÉES	Immobilizer bypass Contournement d'immobilisateur	T-Harness Harnais en T	Lock	Unlock	Arm	Disarm	RAP Disable	Parking Light	Tachometer	Door Status	Trunk Status	Hood Status*	Hand-Brake Status	Foot-Brake Status	Activate OEM Remote Start	Push-to-Start Control	
<b>INFINITI</b>																		
M35H	Push-to-Start- AT 2012-2013	•	•	•	•	•	•	•	•	•	•	•	•	•	•	•	•	•
M37	Push-to-Start- AT 2010-2013	•	•	•	•	•	•	•	•	•	•	•	•	•	•	•	•	•
M56	Push-to-Start- AT 2011-2013	•	•	•	•	•	•	•	•	•	•	•	•	•	•	•	•	•
Q70	Push-to-Start- AT 2014-2016	•	•	•	•	•	•	•	•	•	•	•	•	•	•	•	•	•
Q70L	Push-to-Start- AT 2015-2016	•	•	•	•	•	•	•	•	•	•	•	•	•	•	•	•	•
QX56	Push-to-Start- AT 2011-2013	•	•	•	•	•	•	•	•	•	•	•	•	•	•	•	•	•
QX80	Push-to-Start- AT 2014-2016	•	•	•	•	•	•	•	•	•	•	•	•	•	•	•	•	•
<b>NISSAN</b>																		
Cube	Push-to-Start- AT 2009-2014	•	•	•	•	•	•	•	•	•	•	•	•	•	•	•	•	•
Juke	Push-to-Start- AT 2011-2016	•	•	•	•	•	•	•	•	•	•	•	•	•	•	•	•	•
Quest	Push-to-Start- AT 2011-2016	•	•	•	•	•	•	•	•	•	•	•	•	•	•	•	•	•
Sentra	Push-to-Start- AT 2013-2016	•	•	•	•	•	•	•	•	•	•	•	•	•	•	•	•	•
Versa	Sedan Push-to-Start- AT 2012-2016	•	•	•	•	•	•	•	•	•	•	•	•	•	•	•	•	•
	Note Push-to-Start- AT 2014-2016	•	•	•	•	•	•	•	•	•	•	•	•	•	•	•	•	•


 HARDWARE VERSION  
VERSION MATÉRIELLE

 MINIMUM **6**

 FIRMWARE VERSION  
VERSION LOGICIELLE

**72.[39]**

NISSAN/INFINITI MINIMUM

 To add the firmware version and the options, use the **FLASH LINK UPDATER** or **FLASH LINK MOBILE** tool, sold separately.

 Pour ajouter la version logicielle et les options, utilisez l'outil **FLASH LINK UPDATER** ou **FLASH LINK MOBILE**, vendu séparément.

**NOTES**

**\*Hood Status\*** functional if equipped with a factory hood switch. fonctionnel si équipé d'un commutateur de capot d'origine.



The vehicles OEM remote and SmartKey are still operable during remote start. La télécommande d'origine du véhicule et la clé intelligente reste fonctionnel même si le démarreur est engagé.


**Parts required (Not included)**

 1X Fusible  
1X Diode  
1X multimeter

**Pièce(s) requise(s) (Non incluse(s))**

 1X Fusible  
1X Diode  
1X Multimètre

**FLASH LINK UPDATER**

1X Microsoft Windows Computer &amp; Internet connection

**FLASH LINK UPDATER**

Ordinateur Microsoft Windows &amp; connexion Internet



**PARTS REQUIRED (NOT INCLUDED) | PIÈCES REQUISES (NON INCLUSES)**

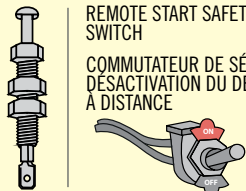
1x **FLASH LINK UPDATER, FLASH LINK MANAGER**  
SOFTWARE | PROGRAMME  
Microsoft Windows Computer with Internet connection  
Ordinateur Microsoft Windows avec connection Internet

OR

1x **FLASH LINK MOBILE, FLASH LINK MOBILE APP**  
Smartphone *Android* or *iOS* with Internet connection (*provider charges may apply*).  
Téléphone Intelligent *Android* ou *iOS* avec connection Internet (*frais du fournisseur Internet peuvent s'appliquer*).

**MANDATORY | OBLIGATOIRE**

HOOD PIN  
CONTACT DE CAPOT



REMOTE START SAFETY OVERRIDE SWITCH  
COMMUTEUR DE SÉCURITÉ DE DÉSACTIVATION DU DÉMARREUR À DISTANCE







VALET SWITCH  
COMMUTEUR VALET

Part #: RSPB available, Sold separately.  
Pièce #: RSPB disponible, vendu séparément.


**Notice:** the installation of safety elements are mandatory. The hood pin and the valet switch are essential security elements and must be installed.

**Notice:** l'installation des éléments de sécurité est obligatoire. Le contact de capot et le commutateur de valet sont des éléments de sécurité essentiels et doivent absolument être installés.


**STAND ALONE CONFIGURATION | CONFIGURATION EN DÉMARREUR AUTONOME**

	Program bypass option	UNIT OPTION	DESCRIPTION
	<b>OEM Remote Stand Alone Remote Starter:</b> Programmez l'option du contournement Démarreur à distance Autonome avec télécommande d'origine :	<b>D1.10</b> 	<b>By default, LOCK, LOCK, LOCK</b> Par défaut, VERROUILLE, VERROUILLE, VERROUILLE
		<b>D1.1</b> 	LOCK, UNLOCK, LOCK VERROUILLE, DÉVERROUILLE, VERROUILLE
	<b>Program bypass option with oem remote:</b> Programmez l'option du contournement avec télécommande d'origine:	<b>C1</b>	OEM Remote Monitoring Supervision de la télécommande d'origine
	<b>Program bypass option with RF KIT antenna:</b> Programmez l'option du contournement avec antenne RF:	<b>H1 to H6</b> <b>H1 à H6</b>	Supported RF Kits and <b>select RF Kit</b> Kit RF supportés et <b>sélectionnez le KIT RF</b>
	<b>Program bypass option Vehicle hybrid only:</b> Programmez l'option du contournement vehicule hybride seulement:	<b>D4</b>	Hybrid mode (Vehicle hybrid only) Mode hybride (vehicule hybride seulement)


**REMOTE STARTER FUNCTIONALITY | FONCTIONNALITÉS DU DÉMARREUR À DISTANCE**




All doors must be closed.  
Toutes les portes doivent être fermées

**3X** 

Press the OEM remote's Lock button 3x to remote-start (or remote-stop) the vehicle.  
Appuyez sur le bouton Verrouillage 3X de la télécommande d'origine pour démarrer à distance (ou arrêter à distance) le véhicule.



**START** 

The vehicle will START.  
Le véhicule DÉMARRE.

**REMOTE STARTER DIAGNOSTICS**  
**DIAGNOSTIQUE DU DÉMARREUR À DISTANCE**


MODULE RED LED | DEL ROUGE DU MODULE

<b>x2 flash :</b> Brake ON	Frein Activé
<b>x3 flash :</b> No tach	Pas de Tach
<b>x4 flash :</b> Ignition before start	Clé de contact détectée avant démarrage
<b>x5 flash :</b> Hood Open	Capot Ouvert

**REMOTE STARTER WARNING CARD | CARTE D'AVERTISSEMENT DE DÉMARREUR À DISTANCE**

**CUT THIS WARNING CARD AND STICK IT ON A VISIBLE PLACE:**  
or use the package RSPB, Sold separately.  
**COUPEZ CETTE CARTE D'AVERTISSEMENT ET COLLEZ-LA À UN ENDROIT VISIBLE:**  
ou utilisez la trousse RSPB, vendue séparément.





**WARNING | ATTENTION**

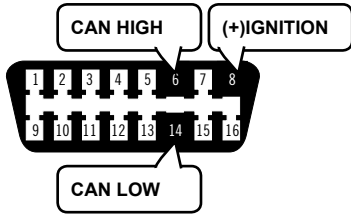
**REMOTE STARTER**  
**DÉMARREUR À DISTANCE**

THE VEHICLE CAN BE STARTED BY EITHER: PRESSING THE LOCK BUTTON ON THE OEM REMOTE 3 TIMES CONSECUTIVELY OR BY A SMARTPHONE. **TURN ON THE SAFETY SWITCH** LOCATED UNDER THE DASHBOARD BEFORE WORKING ON THE VEHICLE.

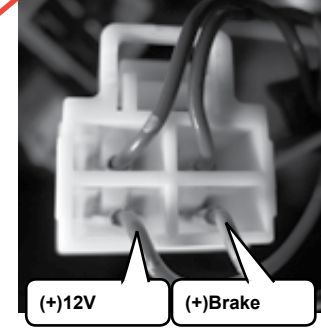
LE VÉHICULE PEUT DÉMARRER SOIT: EN APPUYANT 3 FOIS CONSÉCUTIVEMENT SUR LE BOUTON VERROUILLEMENT DE LA TÉLÉCOMMANDE DU VÉHICULE OU PAR UN TÉLÉPHONE INTELLIGENT. **ACTIONNEZ EN POSITION 'ON'** LE COMMUTEUR DE SÉCURITÉ SITUÉ SOUS LE TABLEAU DE BORD AVANT LES TRAVAUX D'ENTRETIEN.

DESCRIPTION | DESCRIPTION

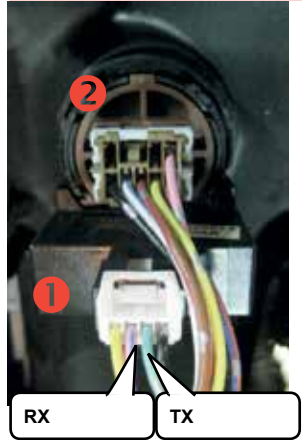
**5** OBD-II Connector  
Connecteur OBD-II



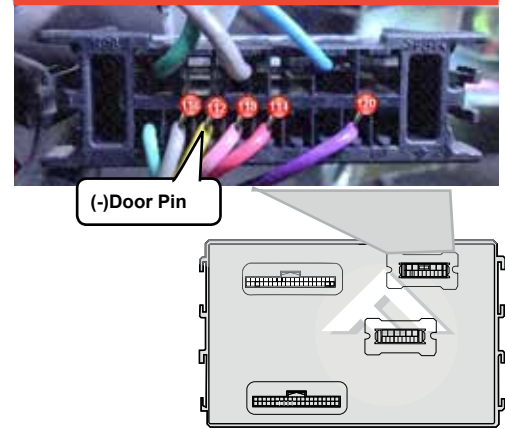
**6** Brake switch  
Commutateur de frein



**1 2** Back of push-to-start  
Dos du bouton démarrage



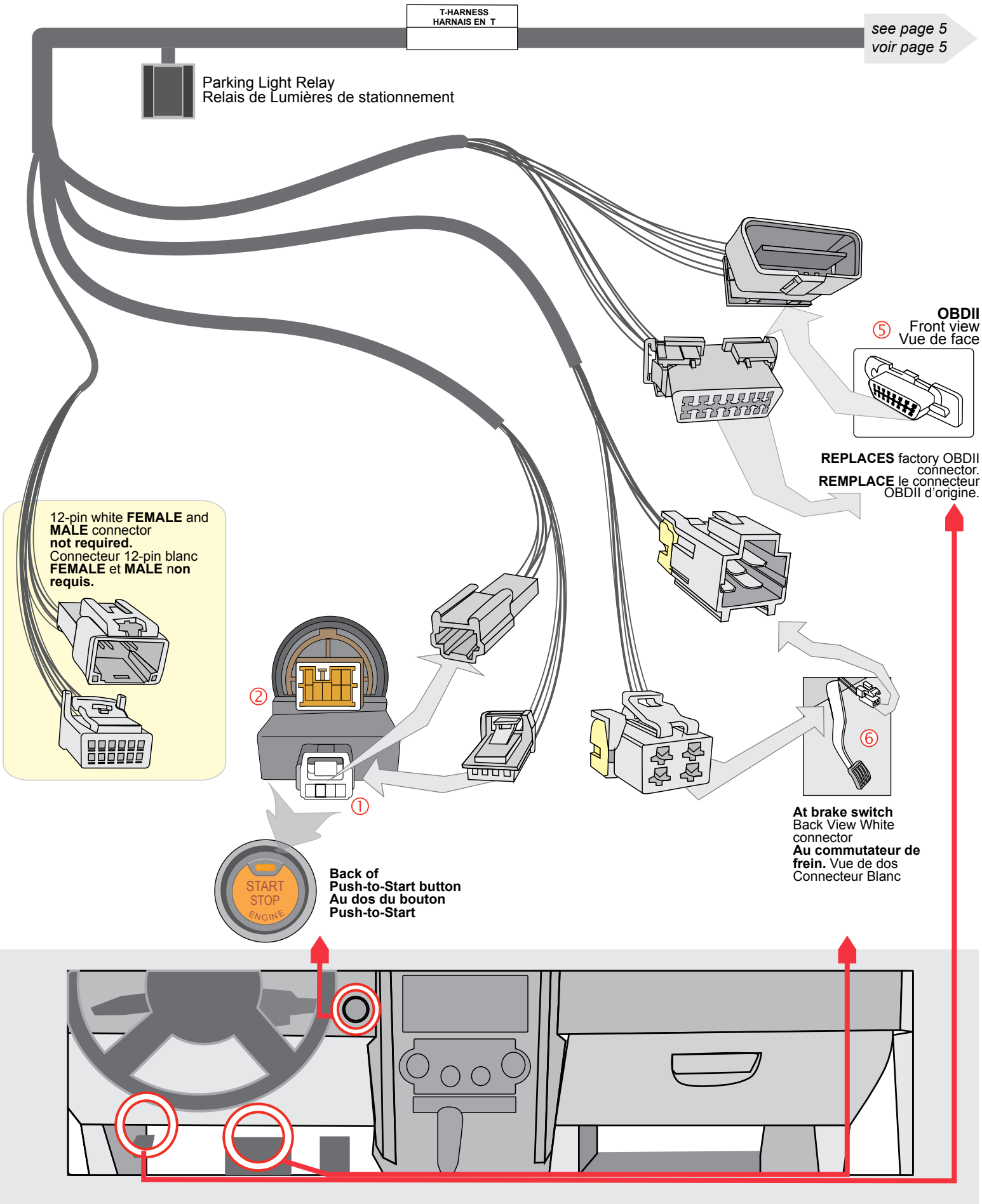
**4** BCM  
BCM



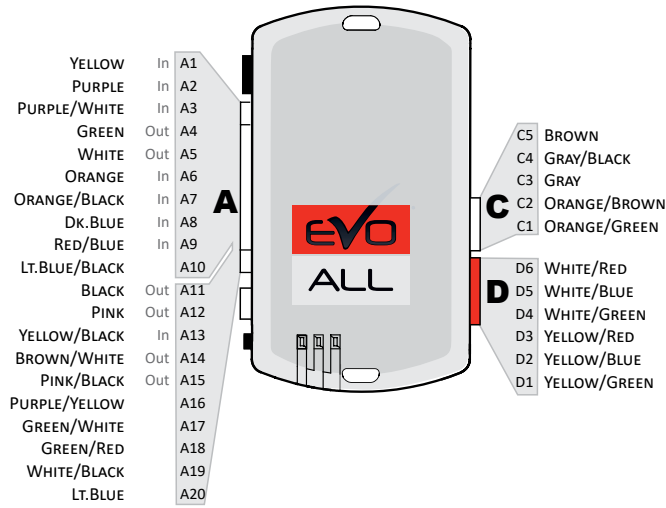
**3** (-)Unlock Double pulse (-)Lock

M35 Hybrid	Empty pin 12 Pin 12 vide	Empty pin 13 Pin 13 vide	BCM located left of steering column BCM à gauche de la colonne de direction	
M37 M56 Q70/Q70L	Green vert Pin 14	Red Rouge Pin 15	In Driver Door White Connector back view Dans la porte côté conducteur. Connecteur blanc vue de dos	
QX56/ QX80	Green vert	Red Rouge	In Driver Door. Dans la porte côté conducteur.	
Cube	White/Red Blanc/Rouge Pin-7	White/Black Blanc/Noir Pin-8	Black Connector BCM driver kick panel BCM panneau latéral côté Conducteur	
Juke	Blue Bleu Pin-7	Red Rouge Pin-8	Black Connector BCM driver kick panel BCM panneau latéral côté Conducteur	
Quest	White Blanc, Pin-7	Yellow Jaune, Pin-8	BCM behind cluster BCM derrière l'audomètre	
Sentra	Blue Bleu, Pin-7	Purple Mauve, Pin-8	BCM Driver kick panel BCM panneau latéral côté conducteur	
Versa Note	White Blanc, Pin-7	Gray Gris, Pin-8	BCM near A-pillar driver side BCM prêt du poteau A côté conducteur	
Versa sedan	White Blanc, Pin-7	Gray Gris, Pin-8	BCM near A-pillar driver side BCM prêt du poteau A côté conducteur	

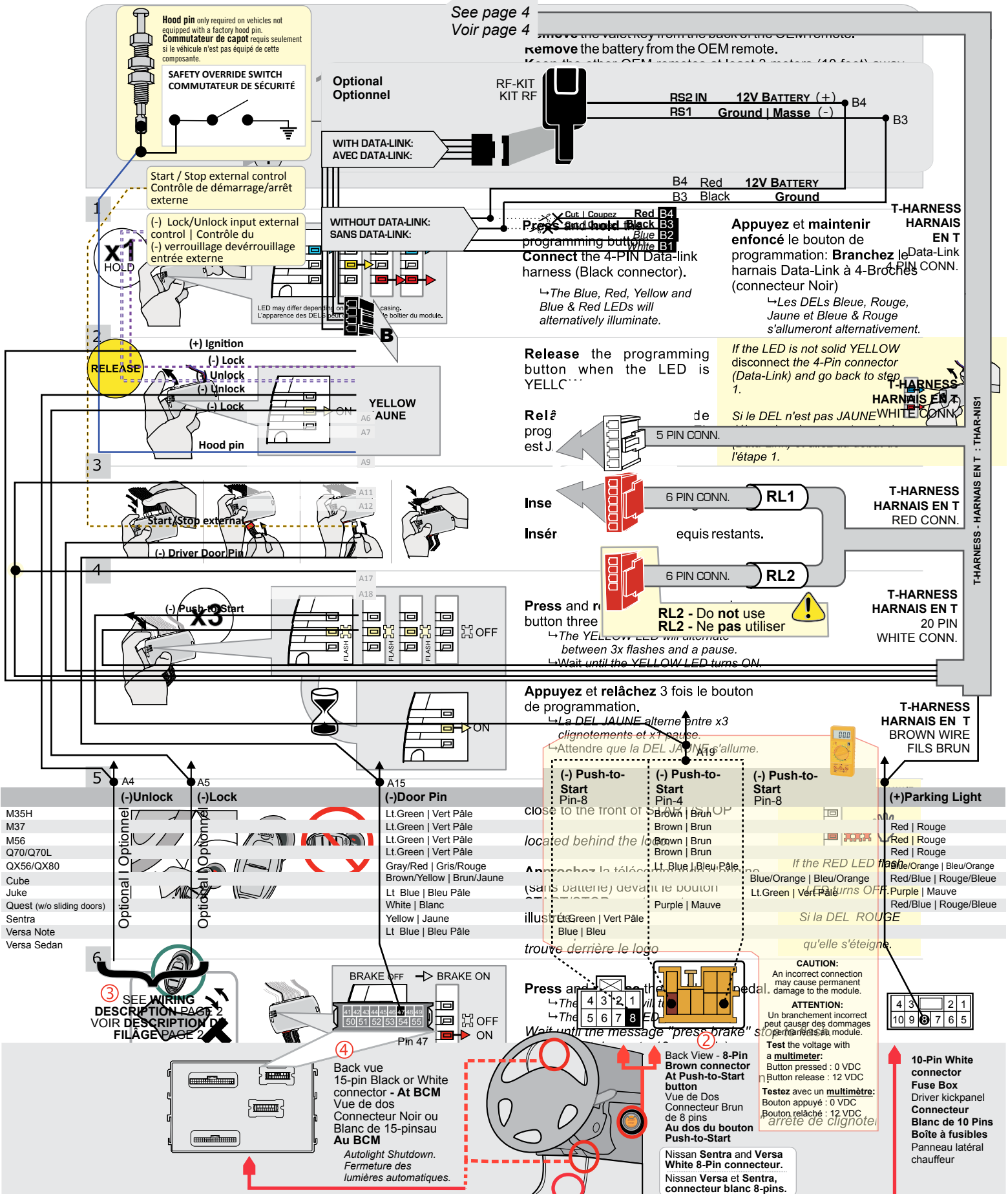
DESCRIPTION | DESCRIPTION



WIRING CONNECTION | GUIDE DE BRANCHEMENTS



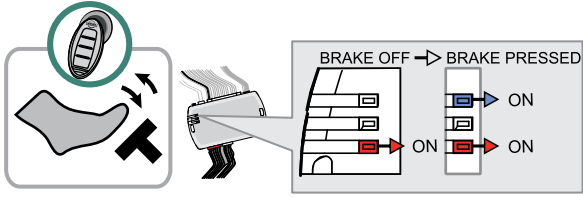
**KEY BYPASS PROGRAMMING PROCEDURE 1/2 | PROCÉDURE DE PROGRAMMATION CONTOURNEMENT DE CLÉ 1/2**





**KEY BYPASS PROGRAMMING PROCEDURE 2/2 | PROCÉDURE DE PROGRAMMATION CONTOURNEMENT DE CLÉ 2/2**

7



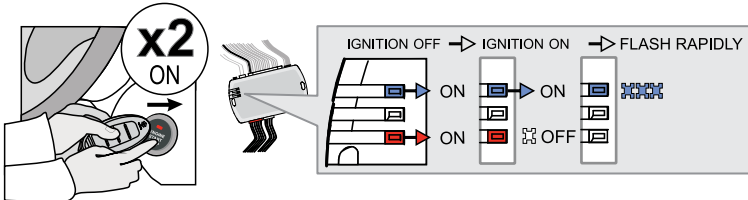
**Hold** the OEM remote close to the front of START/STOP button  
**Press** and **release** the foot-brake pedal.  
↳ The RED LED is ON.  
↳ The BLUE LED turns ON.

**Tenir** la télécommande d'origine devant le bouton START/STOP,  
**Appuyez** et **relâchez** la pédale de frein.  
↳ La DEL ROUGE est allumée.  
↳ La DEL BLEU s'allume.

FLASH RAPIDLY WAIT

If the BLUE LED flash rapidly, wait until the LED turns OFF.  
Si la DEL BLEU clignote rapidement, attendez qu'elle s'éteigne.

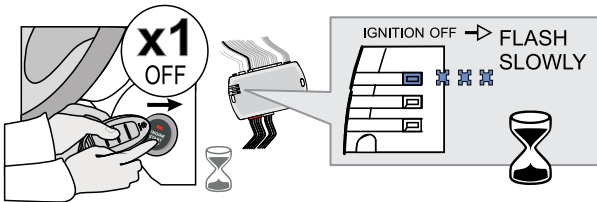
8



**Press** the START/STOP button twice to turn ON the ignition.  
↳ The BLUE LED will Flash rapidly.  
↳ The RED LED will turn OFF.

**Appuyez** sur le bouton START/STOP 2 fois pour allumer l'ignition.  
↳ La DEL BLEU clignote rapidement.  
↳ La DEL ROUGE s'éteint.

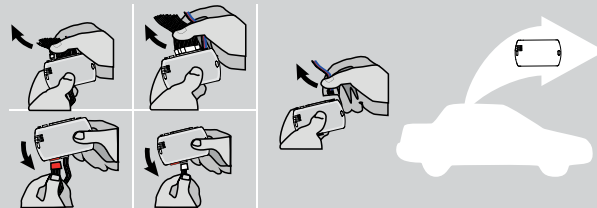
9



**Press** the START/STOP button once to turn OFF the ignition.  
↳ Wait until the BLUE LED flash slowly.

**Appuyez** sur le bouton START/STOP 1 fois pour éteindre l'ignition.  
↳ Attendez que la DEL BLEU clignote lentement.

10



**Disconnect** all the connectors and after the Data-Link (4-pins) connector.

**Débranchez** tous les connecteurs et ensuite le connecteur Data-Link (4-pins).

11

Microsoft Windows Computer with Internet connection\*  
Ordinateur Microsoft Windows avec connection Internet\*

**FLASH LINK UPDATER\***      **FLASH LINK MANAGER\***  
SOFTWARE | PROGRAMME

OR  
OU

Smartphone\* (Internet provider charges may apply)  
Téléphone Intelligent\* (des frais du fournisseur Internet peuvent s'appliquer)

VEHICLE'S OBDII CONNECTOR  
CONNECTEUR OBDII DU VEHICULE

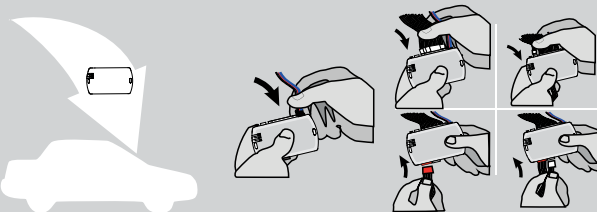
**FLASH LINK MOBILE\***

**Use** the tool: **FLASH LINK UPDATER** or **FLASH LINK MOBILE** to visit the DCRYPTOR menu.

**Utilisez** l'outil: **FLASH LINK UPDATER** ou **FLASH LINK MOBILE** pour visitez le menu DCRYPTOR.

\*Parts required (not included) \*Pièces requises (non incluses)

12



**AFTER DCRYPTOR PROGRAMMING COMPLETED**  
**Go** back to the vehicle and **reconnect** the 4-Pin (Data-Link) connector and after, all the remaining connector.

**APRÈS LA PROCÉDURE DE PROGRAMMATION DCRYPTOR COMPLÉTÉE :** **retournez** au véhicule et **rebranchez** le connecteur 4-pins (Data-Link) et après, tous les connecteurs du EVO-ALL.



The module is now programmed.  
Le module est programmé.



**REMOTE STARTER / ALARM VERIFICATION PROCEDURE | PROCÉDURE DE VÉRIFICATION DU DÉMARREUR À DISTANCE / ALARME**

**Test** the remote starter. Remote start the vehicle.  
**Testez** le démarreur à distance. **Démarrez** le véhicule à distance.

REMOTE STARTER FUNCTIONALITY | FONCTIONNALITÉS DU DÉMARREUR À DISTANCE



All doors must be closed.

Toutes les portes doivent être fermées.



Remote start the vehicle.

Démarrez à distance.

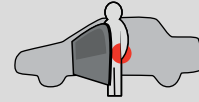


Unlock the doors with either :

- The OEM remote
- The remote-starter remote
- Or the proximity remote

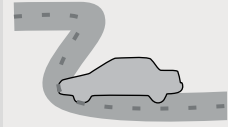
Déverrouillez les portes avec soit :

- la télécommande d'origine
- la télécommande du démarreur à distance
- ou la télécommande de proximité



Enter the vehicle with the Intelligent SmartKey.

Entrez dans le véhicule avec la clé intelligente (SmartKey) sur vous.



The vehicle can now be put in to gear and driven.

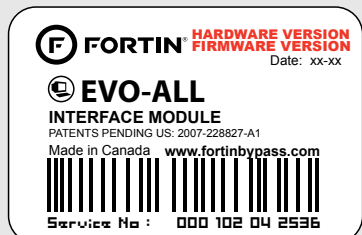
Vous êtes maintenant prêt à embrayer et prendre la route.



If the doors are not unlocked with one of these conditions the module will lock the vehicle's turn-knob as soon as any door is opened.

Si les portes ne sont pas déverrouillées avec l'une de ces conditions, le module va verrouiller le bouton d'ignition à l'ouverture de l'une des portes.





Module label | Étiquette sur le module

### Notice: Updated Firmware and Installation Guides

Updated firmware and installation guides are posted on our web site on a regular basis. We recommend that you update this module to the latest firmware and download the latest installation guide(s) prior to the installation of this product.

### Notice: Mise à jour microprogramme et Guides d'installations

Des mises à jour du Firmware (microprogramme) et des guides d'installation sont mis en ligne régulièrement. Vérifiez que vous avez bien la dernière version logiciel et le dernier guide d'installation avant l'installation de ce produit.

## WARNING

The information on this sheet is provided on an (as is) basis with no representation or warranty of accuracy whatsoever. It is the sole responsibility of the installer to check and verify any circuit before connecting to it. Only a computer safe logic probe or digital multimeter should be used. FORTIN ELECTRONIC SYSTEMS assumes absolutely no liability or responsibility whatsoever pertaining to the accuracy or currency of the information supplied. The installation in every case is the sole responsibility of the installer performing the work and FORTIN ELECTRONIC SYSTEMS assumes no liability or responsibility whatsoever resulting from any type of installation, whether performed properly, improperly or any other way. Neither the manufacturer or distributor of this module is responsible of damages of any kind indirectly or directly caused by this module, except for the replacement of this module in case of manufacturing defects. This module must be installed by qualified technician. The information supplied is a guide only. This instruction guide may change without notice. Visit [www.fortinbypass.com](http://www.fortinbypass.com) to get the latest version.

## MISE EN GARDE

L'information de ce guide est fournie sur la base de représentation (telle quelle) sans aucune garantie de précision et d'exactitude. Il est de la seule responsabilité de l'installateur de vérifier tous les fils et circuits avant d'effectuer les connexions. Seuls une sonde logique ou un multimètre digital doivent être utilisés. FORTIN SYSTÈMES ÉLECTRONIQUES n'assume aucune responsabilité de l'exactitude de l'information fournie. L'installation (dans chaque cas) est la responsabilité de l'installateur effectuant le travail. FORTIN SYSTÈMES ÉLECTRONIQUES n'assume aucune responsabilité suite à l'installation, que celle-ci soit bonne, mauvaise ou de n'importe autre type. Ni le manufacturier, ni le distributeur ne se considèrent responsables des dommages causés ou ayant pu être causés, indirectement ou directement, par ce module, excepté le remplacement de ce module en cas de défectuosité de fabrication. Ce module doit être installé par un technicien qualifié. L'information fournie dans ce guide est une suggestion. Ce guide d'instruction peut faire l'objet de changement sans préavis. Consultez le [www.fortinbypass.com](http://www.fortinbypass.com) pour voir la plus récente version.

Copyright © 2006-2018, FORTIN AUTO RADIO INC ALL RIGHTS RESERVED PATENT PENDING



## TECH SUPPORT

Tél: 514-255-HELP (4357)  
1-877-336-7797



## ADDENDUM GUIDE

[www.fortinbypass.com](http://www.fortinbypass.com)

WEB UPDATE | MISE À JOUR INTERNET

