

THAR-NIS1
**THARNNESS INSTALLATION
INSTALLATION HARNAIS**

 ADDENDUM - SUGGESTED WIRING CONFIGURATION
 ADDENDA - SCHÉMA DE BRANCHEMENT SUGGÉRÉ

**ONLY COMPATIBLE WITH AUTOMATIC TRANSMISSION VEHICLES.
 COMPATIBLE AVEC VÉHICULE À TRANSMISSION AUTOMATIQUE SEULEMENT.**

Vehicle functions supported in this diagram (functional if equipped) | Fonctions du véhicule supportées dans ce diagramme (fonctionnelles si équipé)

VEHICLE VEHICULES	YEARS ANNÉES	Immobilizer bypass Contournement d'immobilisateur	T-Harness Harnais en T	Lock	Unlock	Arm	Disarm	RAP Disable	Parking Light	Tachometer	Door Status	Trunk Status	Hood Status	Hand-Brake Status	Foot-Brake Status	Activate OEM Remote Start	Push-to-Start Control
INFINITI																	
M35H	Push-to-Start- AT 2012-2013	•	•	•	•	•	•	•	•	•	•	•	•	•	•	•	•
M37	Push-to-Start- AT 2010-2013	•	•	•	•	•	•	•	•	•	•	•	•	•	•	•	•
M56	Push-to-Start- AT 2011-2013	•	•	•	•	•	•	•	•	•	•	•	•	•	•	•	•
Q70	Push-to-Start- AT 2014-2016	•	•	•	•	•	•	•	•	•	•	•	•	•	•	•	•
Q70L	Push-to-Start- AT 2015-2016	•	•	•	•	•	•	•	•	•	•	•	•	•	•	•	•
QX56	Push-to-Start- AT 2011-2013	•	•	•	•	•	•	•	•	•	•	•	•	•	•	•	•
QX80	Push-to-Start- AT 2014-2016	•	•	•	•	•	•	•	•	•	•	•	•	•	•	•	•
NISSAN																	
Cube	Push-to-Start- AT 2009-2014	•	•	•	•	•	•	•	•	•	•	•	•	•	•	•	•
Juke	Push-to-Start- AT 2011-2016	•	•	•	•	•	•	•	•	•	•	•	•	•	•	•	•
Quest	Push-to-Start- AT 2011-2016	•	•	•	•	•	•	•	•	•	•	•	•	•	•	•	•
Sentra	Push-to-Start- AT 2013-2016	•	•	•	•	•	•	•	•	•	•	•	•	•	•	•	•
Versa	Sedan Push-to-Start- AT 2012-2016	•	•	•	•	•	•	•	•	•	•	•	•	•	•	•	•
	Note Push-to-Start- AT 2014-2016	•	•	•	•	•	•	•	•	•	•	•	•	•	•	•	•


 HARDWARE VERSION
 VERSION MATÉRIELLE

 MINIMUM **6**

 FIRMWARE VERSION
 VERSION LOGICIELLE

72.[29]

NISSAN/INFINITI MINIMUM

 This manual may change without notice.
www.fortinbypass.com for latest version.
 Ce Guide peut faire l'objet de changement
 sans préavis. www.fortinbypass.com pour la
 récente version.

NOTES

***Hood Status** Functional if equipped with a factory hood switch. Fonctionnel si équipé d'un commutateur de capot d'origine.



The vehicles OEM remote and SmartKey are still operable during remote start. La télécommande d'origine du véhicule et la clé intelligente reste fonctionnel même si le démarreur est engagé.


Parts required (Not included)

 1X Fusible
 1X Diode
 1X multimeter

Pièce(s) requise(s) (Non incluse(s))

 1X Fusible
 1X Diode
 1X Multimètre

FLASH LINK UPDATER

1X


 Microsoft Windows Computer &
 Internet connection

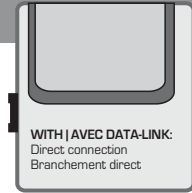
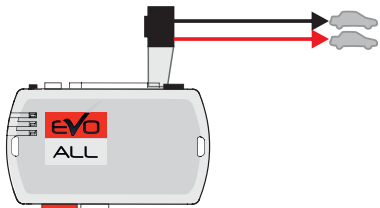
FLASH LINK UPDATER

 Ordinateur Microsoft Windows &
 connection Internet


REQUIRED CONFIGURATION | CONFIGURATION REQUISE

**REMOTE STARTER
OR REMOTE STARTER / ALARM
DÉMARREUR À DISTANCE
OU DÉMARREUR ALARME**

**WITHOUT | SANS
DATA-LINK:**

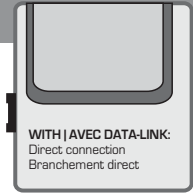


WITH | AVEC DATA-LINK:
Direct connection
Branchement direct

PAGE 6

**REMOTE STARTER
OR REMOTE STARTER / ALARM
DÉMARREUR À DISTANCE
OU DÉMARREUR ALARME**

**WITH | AVEC
DATA-LINK:**



WITH | AVEC DATA-LINK:
Direct connection
Branchement direct

FLASH LINK MANAGER
SOFTWARE | PROGRAMME

OPTIONS

**ON
OUI**

**B2 - Data-Link Remote
Starter**

**B2 - Démarreur a distance
Data-Link**

PAGE 5

DESCRIPTION | DESCRIPTION

5 OBD-II Connector
Connecteur OBD-II

6 Brake switch
Commutateur de frein

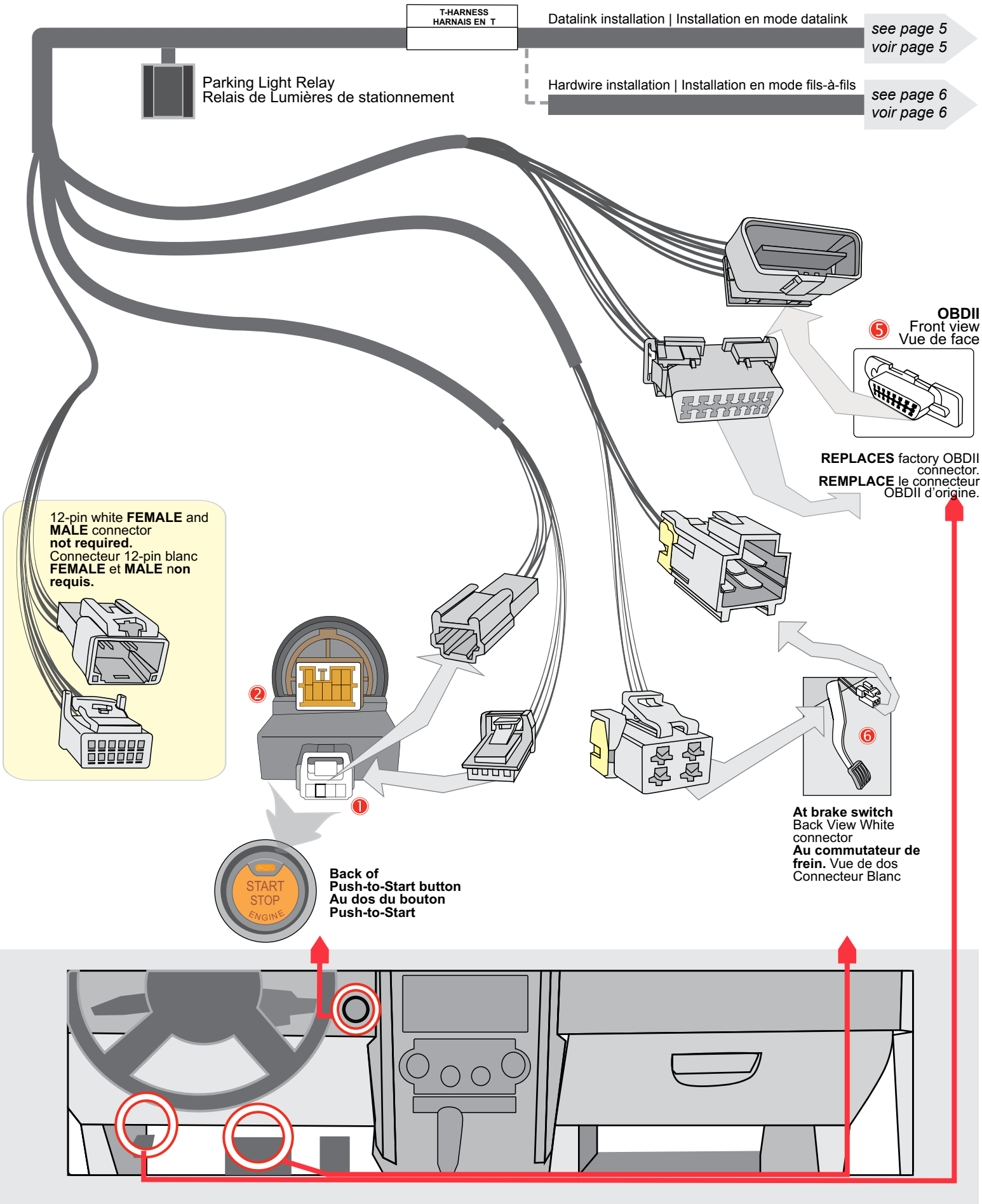
1 2 Back of push-to-start
Dos du bouton démarrage

4 BCM
BCM

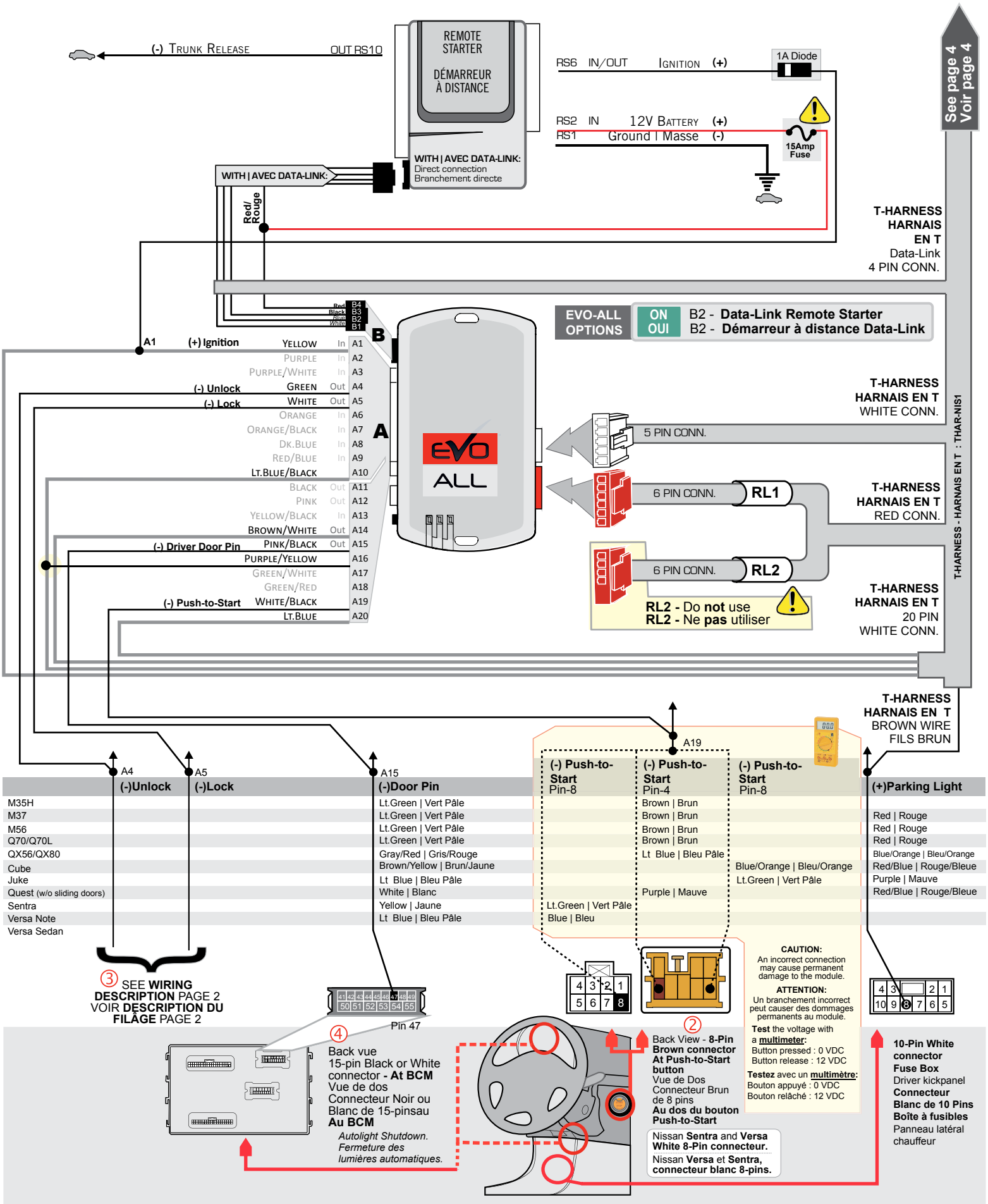
		3 (-)Unlock Double pulse	(-)Lock	
M35 Hybrid	Empty pin 12 Pin 12 vide	Empty pin 13 Pin 13 vide	BCM located left of steering column BCM à gauche de la colonne de direction	
M37 M56 Q70/Q70L	Green vert Pin 14	Red Rouge Pin 15	In Driver Door White Connector back view Dans la porte côté conducteur. Connecteur blanc vue de dos	
QX56/ QX80	Green vert	Red Rouge	In Driver Door. Dans la porte côté conducteur.	
Cube	White/Red Blanc/Rouge Pin-7	White/Black Blanc/Noir Pin-8	Black Connector BCM driver kick panel BCM panneau latéral côté Conducteur	
Juke	Blue Bleu Pin-12	Red Rouge Pin-13	Black Connector BCM driver kick panel BCM panneau latéral côté Conducteur	
Quest	White Blanc, Pin-7	Yellow Jaune, Pin-8	BCM behind cluster BCM derrière l'audomètre	
Sentra	Blue Bleu, Pin-7	Purple Mauve, Pin-8	BCM Driver kick panel BCM panneau latéral côté conducteur	
Versa Note	White Blanc, Pin-7	Gray Gris, Pin-8	BCM near A-pillar driver side BCM prêt du poteau A côté conducteur	
Versa sedan	White Blanc, Pin-7	Gray Gris, Pin-8	BCM near A-pillar driver side BCM prêt du poteau A côté conducteur	

WIRING CONNECTION | GUIDE DE BRANCHEMENTS

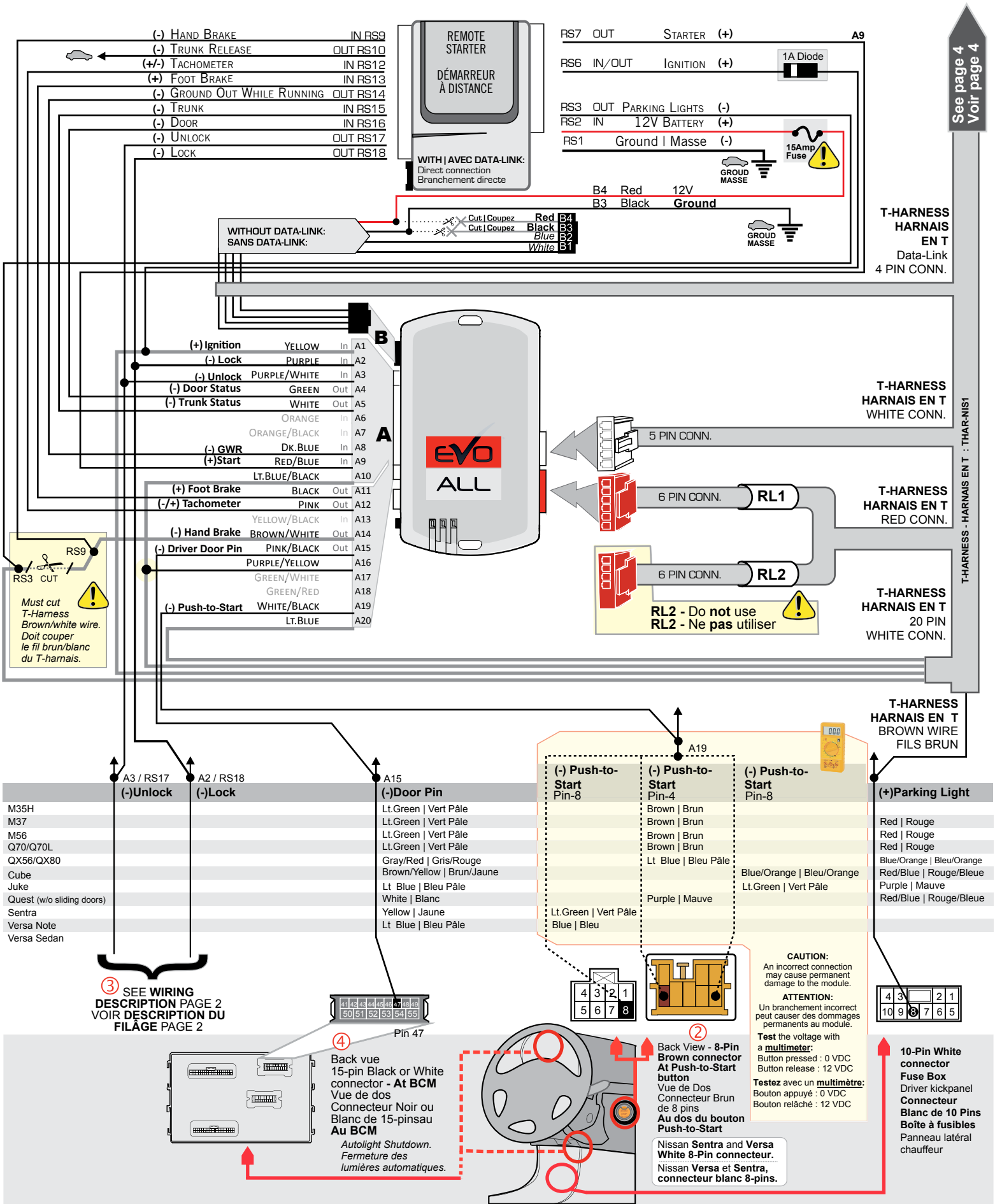
CONTINUED NEXT PAGE | SUITE PAGE SUIVANTE



CONNECTIONS WITH DATALINK | BRANCHEMENTS EN MODE DATALINK



CONNECTIONS WITHOUT DATALINK | BRANCHEMENTS SANS DATALINK



KEY BYPASS PROGRAMMING PROCEDURE 1/2 | PROCÉDURE DE PROGRAMMATION CONTOURNEMENT DE CLÉ 1/2

1

Remove the valet key from the back of the OEM remote.
Remove the battery from the OEM remote.
Keep the other OEM remotes at least 3 meters (10 feet) away from the vehicle to proceed.

Retirez la clé valet du dos de la télécommande d'origine.
Retirez la pile de la télécommande d'origine.
Éloignez les autres télécommandes d'origine du véhicule (10 pieds / 3 mètres min) pour procéder à la programmation.

2

Press and hold the programming button:
Connect the 4-PIN Data-link harness (Black connector).

↳ The Blue, Red, Yellow and Blue & Red LEDs will alternatively illuminate.

Appuyez et maintenez enfoncé le bouton de programmation: **Branchez** le harnais Data-Link à 4-Broches (connecteur Noir)

↳ Les DELs Bleue, Rouge, Jaune et Bleue & Rouge s'allumeront alternativement.

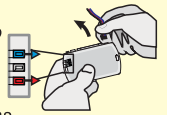
3

Release the programming button when the LED is YELLOW.

Relâchez le bouton de programmation quand la DEL est JAUNE.

If the LED is not solid YELLOW disconnect the 4-Pin connector (Data-Link) and go back to step 1.

Si le DEL n'est pas JAUNE débranchez le connecteur 4 pins (Data-Link) et allez au début de l'étape 1.



4

Insert the required remaining connectors.

Insérez les connecteurs requis restants.

5

Press and release the programming button three times (3x).

↳ The YELLOW LED will alternate between 3x flashes and a pause.
↳ Wait until the YELLOW LED turns ON.

Appuyez et relâchez 3 fois le bouton de programmation.

↳ La DEL JAUNE alterne entre x3 clignotements et x1 pause.
↳ Attendez que la DEL JAUNE s'allume.

6

Place the OEM remote (no battery) close to the front of START/STOP button exactly as shown. *Transponder is located behind the logo.*

Approchez la télécommande d'origine (sans batterie) devant le bouton START/STOP exactement comme illustrée.
Le transpondeur de la télécommande se trouve derrière le logo



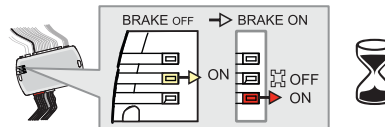
If the RED LED flash rapidly, wait until the LED turns OFF.

Si la DEL ROUGE clignote, attendre qu'elle s'éteigne.

AUTOMATIC TRANSMISSION
TRANSMISSION AUTOMATIQUE



Appuyez et relâchez la pédale de frein.
Press and release the foot-brake pedal.



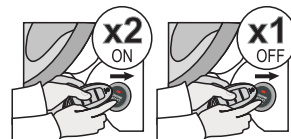
↳ The RED LED will turn ON.
↳ The YELLOW LED turns OFF.
↳ La DEL ROUGE s'allume.
↳ La DEL JAUNE s'éteint.



Wait until the message "press brake" disappears. (This may take up to 12 seconds).

Attendez que le message "press brake" disparaisse. (Cela peut prendre jusqu'à 12 secondes)

MANUAL TRANSMISSION
TRANSMISSION MANUELLE



Press the START/STOP button twice to turn ON the ignition.
Press the START/STOP button once to turn OFF the ignition.

Appuyez sur le bouton START/STOP 2 fois pour allumer l'ignition.
Appuyez sur le bouton START/STOP 1 fois pour éteindre l'ignition

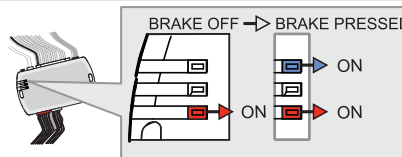
KEY BYPASS PROGRAMMING PROCEDURE 2/2 | PROCÉDURE DE PROGRAMMATION CONTOURNEMENT DE CLÉ 2/2

7

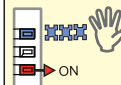
**AUTOMATIC TRANSMISSION
TRANSMISSION AUTOMATIQUE**



Hold the OEM remote close to the front of START/STOP button
Tenir la télécommande d'origine devant le bouton START/STOP
Appuyez et relâchez la pédale de frein.
Press and release the foot-brake pedal.



↳The RED LED is ON.
↳The BLUE LED turns ON.
↳La DEL ROUGE est allumée.
↳La DEL BLEU s'allume.



If the BLUE LED flash rapidly, wait until the LED turns OFF.

**MANUAL TRANSMISSION
TRANSMISSION MANUELLE**

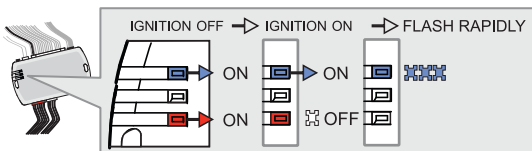
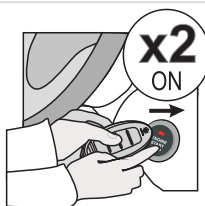


Press the START/STOP button twice to turn ON the ignition.
Press the START/STOP button once to turn OFF the ignition.

Appuyez sur le bouton START/STOP 2 fois pour allumer l'ignition.
Appuyez sur le bouton START/STOP 1 fois pour éteindre l'ignition

Si la DEL BLEU clignote, attendre qu'elle s'éteigne.

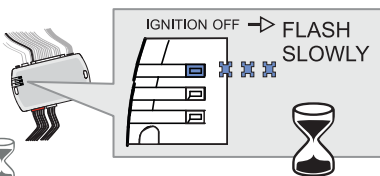
8



Press the START/STOP button twice to turn ON the ignition.
↳The BLUE LED will Flash rapidly.
↳The RED LED will turns OFF.

Appuyez sur le bouton START/STOP 2 fois pour allumer l'ignition.
↳La DEL BLEU clignote rapidement.
↳La DEL ROUGE s'éteint.

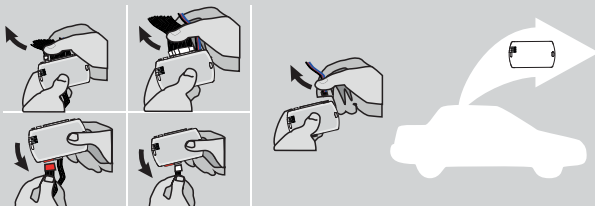
9



Press the START/STOP button once to turn OFF the ignition.
↳Wait until the BLUE LED flash slowly.

Appuyez sur le bouton START/STOP 1 fois pour éteindre l'ignition.
↳Attendre que la DEL BLEU clignote lentement.

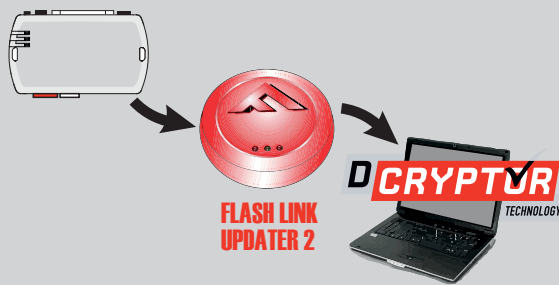
10



Disconnect all the connectors and after the Data-Link (4-pins) connector.

Débranchez tous les connecteurs et ensuite le connecteur Data-Link (4-pins).

11



Connect the module to the FLASH LINK UPDATER 2 and **visit** the DCRYPTOR menu in the Flash-Link Manager.

Branchez le module au FLASH LINK UPDATER 2 et **visitez** le menu DCRYPTOR dans le Flash-Link Manager.

Parts required (not included)
Pièces requises (non incluses)



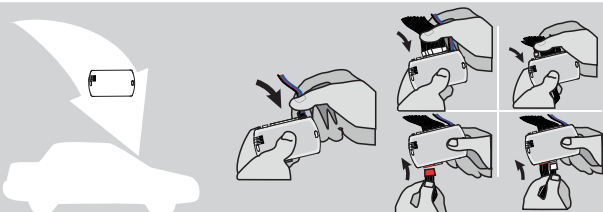
FLASH LINK UPDATER 2

FLASH LINK MANAGER
SOFTWARE | PROGRAMME



Microsoft Windows Computer with Internet connection
Ordinateur Microsoft Windows avec connection Internet

12



AFTER DCRYPTOR PROGRAMMING COMPLETED
Go back to the vehicle and **reconnect** the 4-Pin (Data-Link) connector and after, all the remaining connector.

APRÈS LA PROCÉDURE DE PROGRAMMATION DCRYPTOR COMPLÉTÉE : retournez au véhicule et **rebranchez** le connecteur 4-pins (Data-Link) et après, tous les connecteurs du EVO-ALL.



The module is now programmed.
Le module est programmé.



REMOTE STARTER / ALARM VERIFICATION PROCEDURE | PROCÉDURE DE VÉRIFICATION DU DÉMARREUR À DISTANCE / ALARME

Test the remote starter. **Remote start** the vehicle.
Testez le démarreur à distance. **Démarrez** le véhicule à distance.

REMOTE STARTER FUNCTIONALITY | FONCTIONNALITÉS DU DÉMARREUR À DISTANCE



All doors must be closed.

Toutes les portes doivent être fermées.



Remote start the vehicle.

Démarrez à distance.

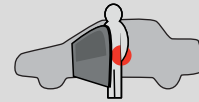


Unlock the doors with either :

- The OEM remote
- The remote-starter remote
- Or the proximity remote

Déverrouillez les portes avec soit :

- la télécommande d'origine
- la télécommande du démarreur à distance
- ou la télécommande de proximité



Enter the vehicle with the Intelligent SmartKey.

Entrez dans le véhicule avec la clé intelligente (SmartKey) sur vous.



The vehicle can now be put in to gear and driven.

Vous êtes maintenant prêt à embrayer et prendre la route.



If the doors are not unlocked with one of these conditions the module will lock the vehicle's turn-knob as soon as any door is opened.

Si les portes ne sont pas déverrouillées avec l'une de ces conditions, le module va verrouiller le bouton d'ignition à l'ouverture de l'une des portes.



Module label | Étiquette sur le module

Notice: Updated Firmware and Installation Guides

Updated firmware and installation guides are posted on our web site on a regular basis. We recommend that you update this module to the latest firmware and download the latest installation guide(s) prior to the installation of this product.

Notice: Mise à jour microprogramme et Guides d'installations

Des mises à jour du Firmware (microprogramme) et des guides d'installation sont mis en ligne régulièrement. Vérifiez que vous avez bien la dernière version logiciel et le dernier guide d'installation avant l'installation de ce produit.

WARNING

The information on this sheet is provided on an (as is) basis with no representation or warranty of accuracy whatsoever. It is the sole responsibility of the installer to check and verify any circuit before connecting to it. Only a computer safe logic probe or digital multimeter should be used. FORTIN ELECTRONIC SYSTEMS assumes absolutely no liability or responsibility whatsoever pertaining to the accuracy or currency of the information supplied. The installation in every case is the sole responsibility of the installer performing the work and FORTIN ELECTRONIC SYSTEMS assumes no liability or responsibility whatsoever resulting from any type of installation, whether performed properly, improperly or any other way. Neither the manufacturer or distributor of this module is responsible of damages of any kind indirectly or directly caused by this module, except for the replacement of this module in case of manufacturing defects. This module must be installed by qualified technician. The information supplied is a guide only. This instruction guide may change without notice. Visit www.fortinbypass.com to get the latest version.

MISE EN GARDE

L'information de ce guide est fournie sur la base de représentation (telle quelle) sans aucune garantie de précision et d'exactitude. Il est de la seule responsabilité de l'installateur de vérifier tous les fils et circuits avant d'effectuer les connexions. Seuls une sonde logique ou un multimètre digital doivent être utilisés. FORTIN SYSTÈMES ÉLECTRONIQUES n'assume aucune responsabilité de l'exactitude de l'information fournie. L'installation (dans chaque cas) est la responsabilité de l'installateur effectuant le travail. FORTIN SYSTÈMES ÉLECTRONIQUES n'assume aucune responsabilité suite à l'installation, que celle-ci soit bonne, mauvaise ou de n'importe autre type. Ni le manufacturier, ni le distributeur ne se considèrent responsables des dommages causés ou ayant pu être causés, indirectement ou directement, par ce module, excepté le remplacement de ce module en cas de défectuosité de fabrication. Ce module doit être installé par un technicien qualifié. L'information fournie dans ce guide est une suggestion. Ce guide d'instruction peut faire l'objet de changement sans préavis. Consultez le www.fortinbypass.com pour voir la plus récente version.

Copyright © 2006-2014, FORTIN AUTO RADIO INC ALL RIGHTS RESERVED PATENT PENDING



TECH SUPPORT

Tél: 514-255-HELP (4357)
1-877-336-7797



ADDENDUM GUIDE

www.fortinbypass.com

WEB UPDATE | MISE À JOUR INTERNET

