

**T-HARNESS FORD KEY 80-BITS  
T- HARNAS POUR FORD KEY 80-BITS**

 ADDENDUM - SUGGESTED WIRING CONFIGURATION  
ADDENDUM - SCHÉMA DE BRANCHEMENT SUGGÉRÉ

**Vehicle functions supported in this diagram (functional if equipped) | Fonctions du véhicule supportées dans ce diagramme (fonctionnelles si équipé)**

VEHICLE VEHICULES	YEARS ANNÉES	Immobilizer bypass Contournement d'immobilisateur	T-Harness Harnais en T	Lock	Unlock	Arm	Disarm	RAP Disable	Trunk Release	Parking Lights	Tachometer	Door Status	Trunk Status	Hood Status*	Hand-Brake Status	Foot-Brake Status	OEM Remote monitoring
<b>FORD</b>																	
Escape	80-BITS 2013-2016	•	•	•	•	•	•	•	•	•	•	•	•	•	•	•	•
C-MAX hybrid	80-BITS 2013-2016	•	•	•	•	•	•	•	•	•	•	•	•	•	•	•	•
Kuga	80-BITS 2013-2015	•	•	•	•	•	•	•	•	•	•	•	•	•	•	•	•
Transit Connect	80-BITS 2014-2016	•	•	•	•	•	•	•	•	•	•	•	•	•	•	•	•


 FIRMWARE VERSION  
VERSION LOGICIELLE

**71.[52]**  
MINIMUM

 To add the firmware version and the options, use the **FLASH LINK UPDATER** or **FLASH LINK MOBILE** tool, sold separately.  
Pour ajouter la version logicielle et les options, utilisez l'outil **FLASH LINK UPDATER** ou **FLASH LINK MOBILE**, vendu séparément.

**Program bypass option:  
Programmez l'option du contournement:**

 UNIT OPTION  
OPTION UNITE

DESCRIPTION

**C1**

OEM Remote status (Lock/Unlock) monitoring

Suivi des status (Verrouillage/Déverrouillage) de la télécommande d'origine

**D5**

Lock after start

Verrouillage après démarrage

**IF THE VEHICLE IS NOT EQUIPPED  
WITH FUNCTIONAL HOOD PIN:  
SI LE VÉHICULE N'EST PAS ÉQUIPÉ  
D'UN CONTACT DE CAPOT FONCTIONNEL:**
**A11**
**OFF  
NON**

Hood trigger (Output Status).

Contact de capot (état de sortie).

**Program bypass option (Vehicle hybrid only):  
Programmez l'option du contournement (véhicule hybride  
seulement):**
**D4**

Hybrid mode (Vehicle hybrid only)

Mode hybride (véhicule hybride seulement)


**Parts required (Not included)**

- 1x Diode 1 Amp
- 2x Diode 3 Amp
- 1x Fusible 10 AMP

**Pièce(s) requise(s) (Non include(s))**

- Diodes 1 Amp
- Diodes 3 Amp
- Fusible 10 AMP

**NOTES**

ATTENTION THE T-HARNESS CURRENT IS LIMITED AT 10 AMP MAXIMUM.

ATTENTION LE COURANT DU 12V PROVENANT DU HARNAS-EN-T EST LIMITÉ À 10 AMPÈRES MAXIMUM.

If a parking lights (+) wire is use : they require more than 10Amp. Connect the remote-starter's power directly to the vehicles battery with the appropriate fuse.

Si le fil des lumières de stationnement (+) est utilisé: il requière plus de 10 Ampères, branchez le 12V du démarreur à distance directement à la batterie du véhicule avec le fusible approprié.

Some remote starters can not be powered through Data-Link. In these cases connect the remote starter's fused 12V power wire directly to the T-Harness.

Certains démarreurs à distance NE peuvent PAS être alimentés par le Data-Link. Dans ce cas, branchez le 12V (avec fusible) du démarreur à distance directement au harnais-en-T.

**MANDATORY INSTALL | INSTALLATION OBLIGATOIRE**
**\*HOOD PIN**

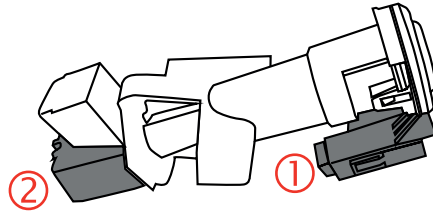
**HOOD STATUS: THE HOOD PIN SWITCH MUST BE INSTALLED IF THE VEHICLE CAN BE REMOTE STARTED WITH THE HOOD OPEN, SET FUNCTION A11 TO OFF.**
**A11**
**OFF  
NON**
**CONTACT DE CAPOT**
**STATUT DE CAPOT: LE CONTACT DE CAPOT, DOIT ÊTRE INSTALLÉ SI LE VÉHICULE PEUT DÉMARRER À DISTANCE, LORSQUE LE CAPOT EST OUVERT, PROGRAMMEZ LA FONCTION A11 À NON.**

**Notice:** the installation of safety elements are mandatory. The hood pin is an essential security element and must be installed.  
**Notice:** l'installation des éléments de sécurité est obligatoire. Le contact de capot est un élément de sécurité essentiel et doit absolument être installé.

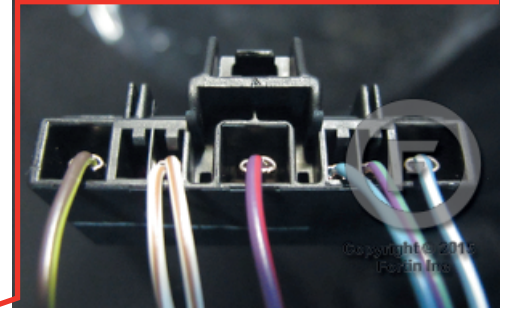
THIS MODULE MUST BE INSTALLED BY A QUALIFIED TECHNICIAN. A WRONG CONNECTION CAN CAUSE PERMANENT DAMAGE TO THE VEHICLE.

CE MODULE DOIT ÊTRE INSTALLÉ PAR UN TECHNICIEN QUALIFIÉ, TOUTE ERREUR DANS LES BRANCHEMENTS PEUT OCCASIONNER DES DOMMAGES PERMANENTS AU VÉHICULE.

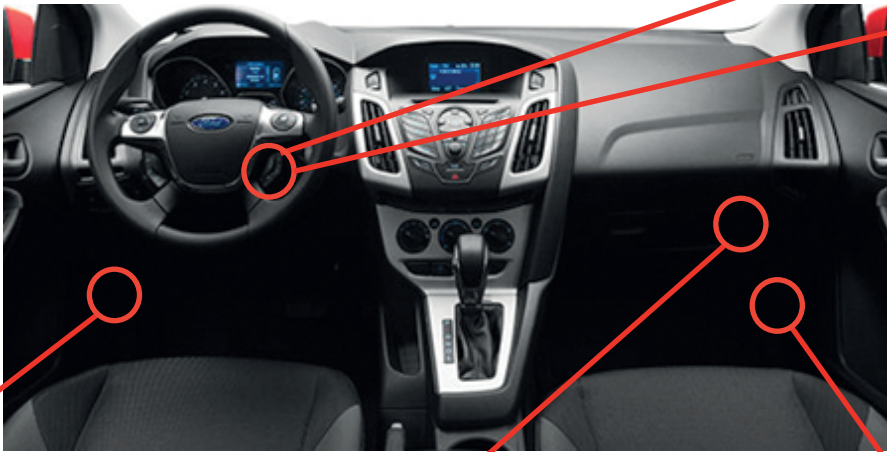
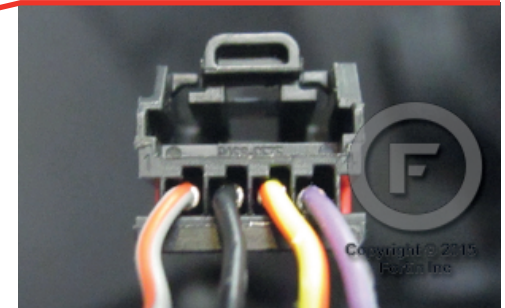
DESCRIPTION | DESCRIPTION



② At ignition barrel  
Au barillet d'ignition



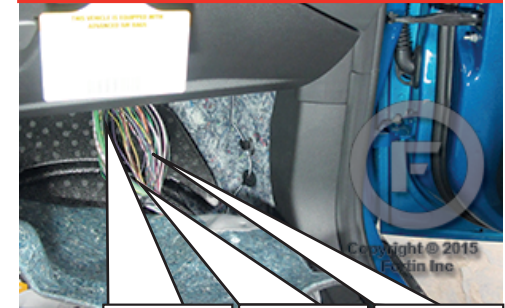
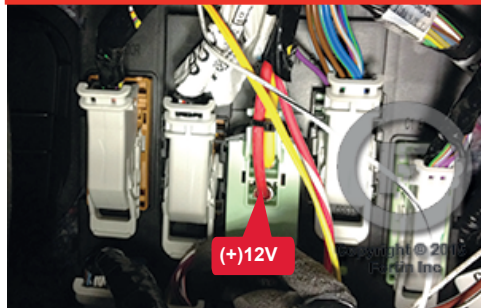
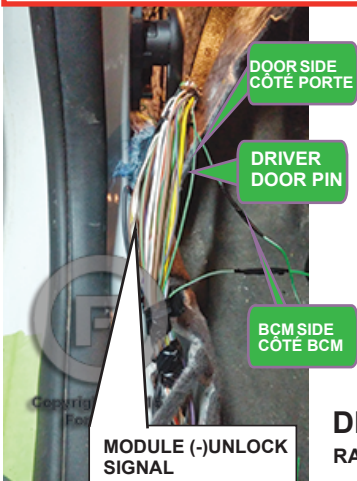
① Immobiliser RX and TX of the module  
immobilisateur RX et TX du module



⑤ Driver kick panel  
Panneau latéral côté conducteur

④ BCM, Fuse box, behind glove box  
BCM, Boîte à fusibles, sous le coffre à gants

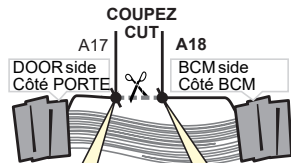
⑥ Harness under passenger-side carpet.  
Harnais sous le tapis côté passager



	MODULE (-)UNLOCK SIGNAL
Escape Kuga	Purple/Orange Mauve/Orange
C-MAX Transit Connect	Purple/Gray Mauve/Gris

DRIVER DOOR PIN

RAP / Factory Alarm Control

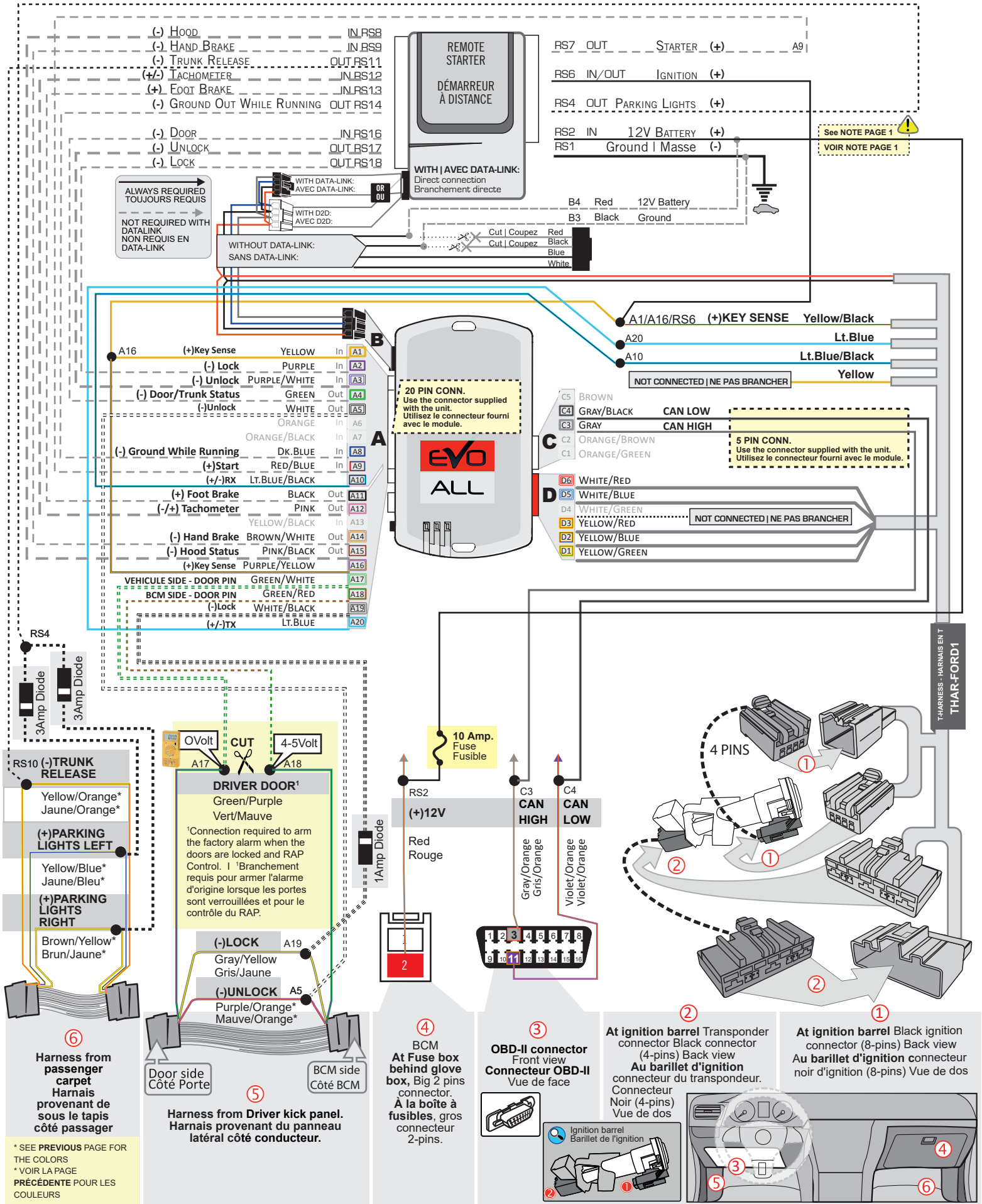


000  
OVolt 12Volt

Multimeter voltage test (MODULE NOT CONNECTED).  
À l'aide d'un multimètre testez le voltage.  
(MODULE NON CONNECTÉ)

	(+)PARKING LIGHTS LEFT	(+)PARKING LIGHTS RIGHT	(-)TRUNK RELEASE
Escape Kuga	Purple/Green Mauve/Vert	Purple/Green Mauve/Vert	Brown Brun
C-MAX	Purple/Green Mauve/Vert	Purple/Green Mauve/Vert	Brown Brun
Transit Connect	Yellow/Blue Jaune/Bleu	Brown/Yellow Brun/Jaune	Yellow/Orange Jaune/Orange


WIRING CONNECTION | GUIDE DE BRANCHEMENTS



\* SEE PREVIOUS PAGE FOR THE COLORS  
\* VOIR LA PAGE PRÉCÉDENTE POUR LES COULEURS

**KEY BYPASS PROGRAMMING PROCEDURE 1/2 | PROCÉDURE DE PROGRAMMATION CONTOURNEMENT DE CLÉ 1/2**

Choose between : Choisir entre:



**2 key programming.**  
Programmation avec 2 clés.

KEY#1 KEY#2  
CLÉ#1 CLÉ#2



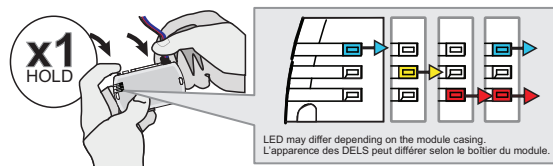
**DCRYPTOR and 1 key programming.**  
Programmation avec DCRYPTOR et 1 clé.

KEY#1  
CLÉ#1

**2 KEY REQUIRED**  
**2 CLÉS REQUISES**

KEY#1 KEY#2  
CLÉ#1 CLÉ#2

1



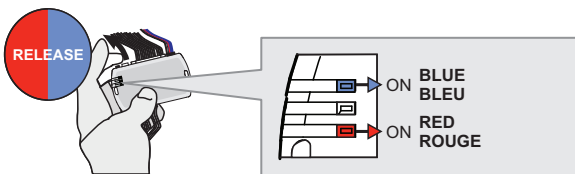
**Press and hold** the programming button:  
**Connect** the 4-PIN Data-link harness (Black connector).

↳ The Blue, Red, Yellow and Blue & Red LEDs will alternatively illuminate.

**Appuyez et maintenir enfoncé** le bouton de programmation:  **Branchez** le harnais Data-Link à 4-Broches (connecteur Noir)

↳ Les DELS Bleue, Rouge, Jaune et Bleue & Rouge s'allumeront alternativement.

2

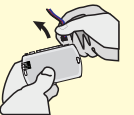


**Release** the programming button when the LED are **BLUE & RED**.

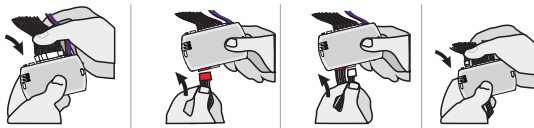
If the LED are not solid **BLUE** and **RED** disconnect the 4-Pin connector (Data-Link) and go back to step 1.

**Relâchez** le bouton de programmation quand les DELS sont **BLEU** et **ROUGE**.

Si le DEL ne sont pas **BLEU** et **ROUGE** débranchez le connecteur 4 pins (Data-Link) et allez au début de l'étape 1.



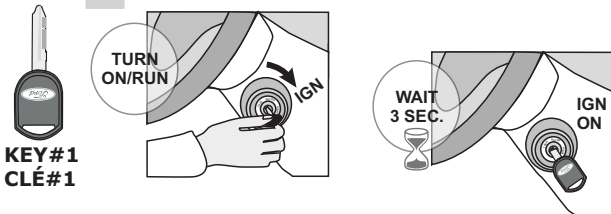
3



**Insert** the required remaining connectors.

**Insérez** les connecteurs requis restants.

4



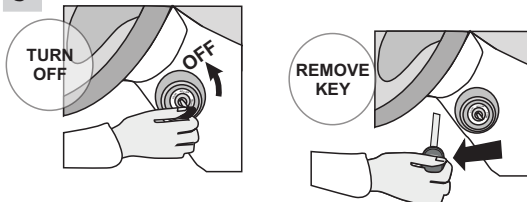
**Turn** the first functional key to the Ignition **ON/RUN** position.

**Wait** 3 seconds.

**Tournez** la première clé fonctionnelle à Ignition.

**Attendre** 3 secondes.

5



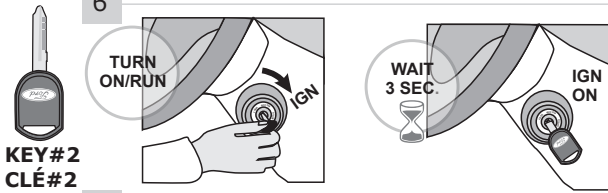
**Turn** the key to the **OFF** position.

**Remove** the first key.

**Tournez** la clé à la position Arrêt (**OFF**).

**Retirez** la clé du contact.

**KEY BYPASS PROGRAMMING PROCEDURE 2/2 | PROCÉDURE DE PROGRAMMATION CONTOURNEMENT DE CLÉ 2/2**

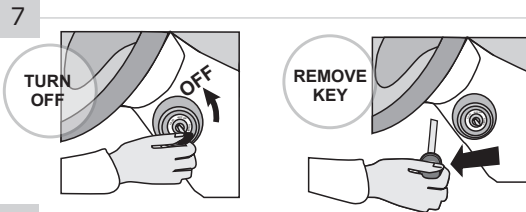


Turn the second functional key to the Ignition ON/RUN position.

Tournez la deuxième clé fonctionnelle à Ignition.

Wait 3 seconds.

Attendez 3 secondes.



Turn the key to the OFF position.

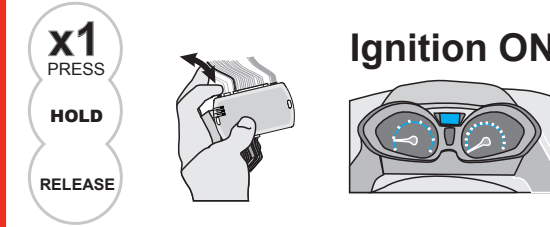
Tournez la clé à la position Arrêt (OFF)

Remove the second key.

Retirez la deuxième clé du barillet d'alimentation.

**CAUTION** The following step must be completed within 5 seconds. Otherwise disconnect all connectors and go back to step 1.

**ATTENTION** les prochaines étapes doivent être complétées en moins de 5 secondes. Si non, débranchez tous les connecteurs et allez à l'étape 1.

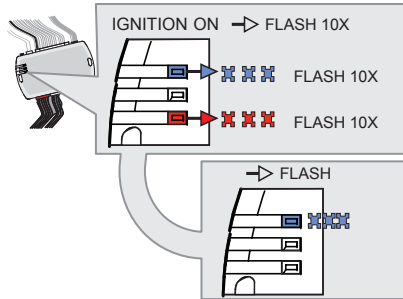


Press and hold the programming button until the vehicle ignition turn ON.

Pesez et garder appuyé le bouton de programmation jusqu'à ce que l'ignition du véhicule s'allume.

Release the programming button.

Relâchez le bouton de programmation.



↳ The RED and BLUE LEDS will flash rapidly 10x times.

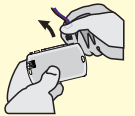
↳ Les DELS ROUGE et BLEUE clignoteront 10x fois rapidement.

↳ The BLUE LED will flash rapidly. CAN-Bus programmed.

↳ La DEL BLEUE clignotera rapidement: Réseau CAN programmé

If the LED is solid RED disconnect the 4 Pin connector (Data-Link) and go back to step 1.

Si le DEL est ROUGE solide débranchez le connecteur 4 pins (Data-Link) et allez à l'étape 1.



**Ignition OFF**



The vehicle ignition will turn OFF.

L'ignition du véhicule s'éteint.



**The module is now programmed.**

Use the remote of the remote starter or security system to test all of the supported features to ensure proper programming.

**Le module est programmé.**

Testez toutes les fonctions supportées sur le véhicule avec la télécommande du démarreur à distance ou du système de sécurité.

**DCRYPTOR PROGRAMMING PROCEDURE | PROCÉDURE DE PROGRAMMATION AVEC DCRYPTOR**



Parts required (not included)

Pièces requises (non incluses)

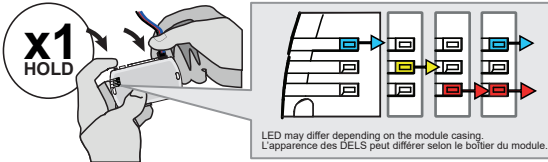
- 1x **FLASH LINK UPDATER,**
- 1x **FLASH LINK MANAGER**  
SOFTWARE | PROGRAMME
- 1x Microsoft Windows Computer with Internet connection  
Ordinateur Microsoft Windows avec connection Internet

OR  
OU

- 1x **FLASH LINK MOBILE**
- 1x **FLASH LINK MOBILE APP**
- 1x Smartphone Android or iOS with Internet connection  
(Internet provider charges may apply)  
Téléphone Intelligent Android ou iOS avec connection Internet  
(des frais du fournisseur Internet peuvent s'appliquer)

**BEFORE PROGRAMMING SET THE UNIT OPTIONS AND SAVE. | AVANT LA PROGRAMMATION CONFIGURER LES OPTIONS DE L'UNITÉ ET SAUVEGARDER.**

1



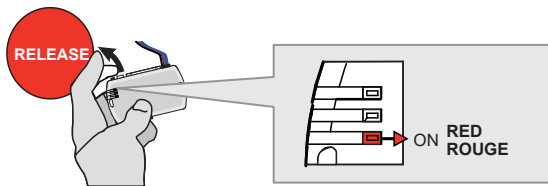
**Press and hold the programming button:**  
**Insert the 4-Pin (Data-Link) connector.**

↳ The Blue, Yellow, Red and Blue & Red LEDs will alternatively illuminate.

**Appuyez et maintenez enfoncé le bouton de programmation:**  
**Insérez le connecteur 4 pins (Data-Link)**

↳ Les DELs Bleue, Jaune, Rouge et Bleue & Rouge illumineront alternativement.

2

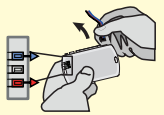


**Release the programming button when the LED is RED.**

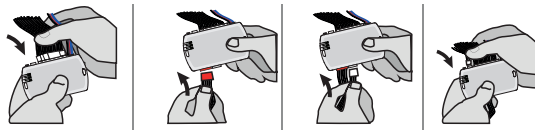
**Relâchez le bouton de programmation quand la DEL est ROUGE.**

*If the LED is not solid RED disconnect the 4-Pin connector (Data-Link) and go back to step 1.*

*Si la DEL n'est pas ROUGE débranchez le connecteur 4 pins (Data-Link) et allez au début de l'étape 1.*



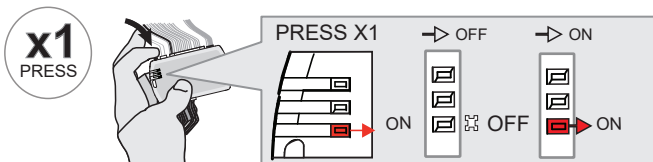
3



**Insert the required remaining connectors.**

**Insérez les connecteurs requis restants.**

4



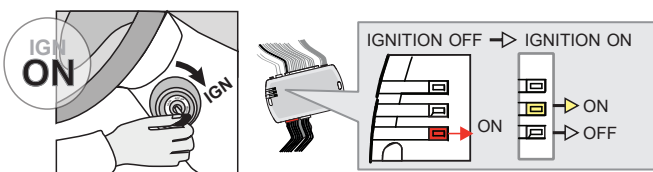
**Press and release the programming button once (1x).**

↳ The RED LED will flash once.

**Appuyez et relâchez 1 fois le bouton de programmation.**

↳ La DEL ROUGE clignote 1 fois.

5



**Turn the key to the Ignition ON/RUN position.**

↳ The RED LED will turn OFF.

↳ The YELLOW LED will turn on.

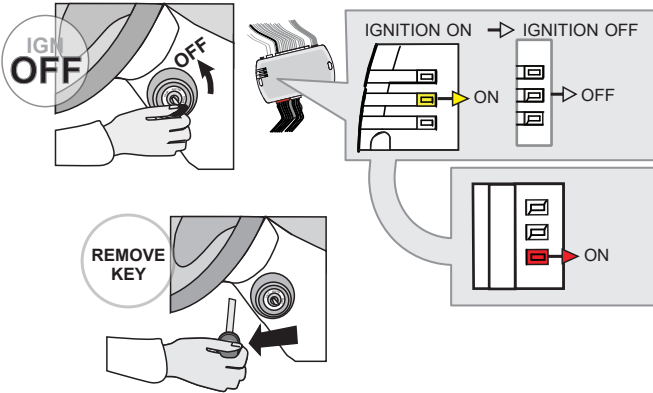
**Tournez la clé à Ignition.**

↳ La DEL ROUGE s'éteint.

↳ La DEL JAUNE s'allume.

**KEY BYPASS PROGRAMMING PROCEDURE 2/3 | PROCÉDURE DE PROGRAMMATION CONTOURNEMENT DE CLÉ 2/3**

6



**Turn the key to the OFF position**  
**Remove** the key from the ignition barrel.

**Fermez** la clé de contact.  
**Retirez** la clé du barillet d'ignition.

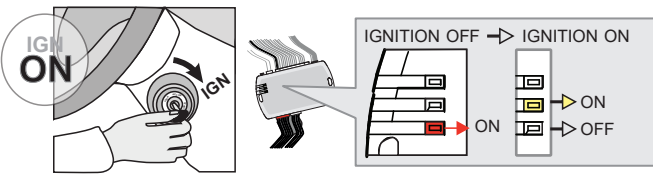
↳The **YELLOW LED** will turn OFF.

↳La **DEL JAUNE** s'éteint.

↳The **RED LED** will turn on.

↳La **DEL ROUGE** s'allume.

7



**Turn** the key to the Ignition ON/RUN position.

**Tournez** la clé à Ignition.

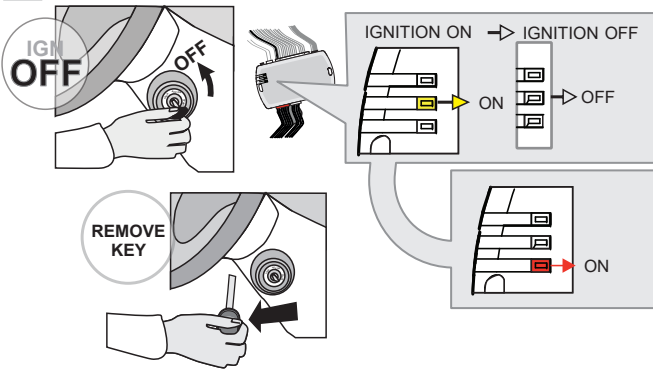
↳The **RED LED** will turn OFF.

↳La **DEL ROUGE** s'éteint.

↳The **YELLOW LED** will turn on.

↳La **DEL JAUNE** s'allume.

8



**Turn** the key to the OFF position  
**Remove** the key from the ignition barrel.

**Fermez** la clé de contact.  
**Retirez** la clé du barillet d'ignition.

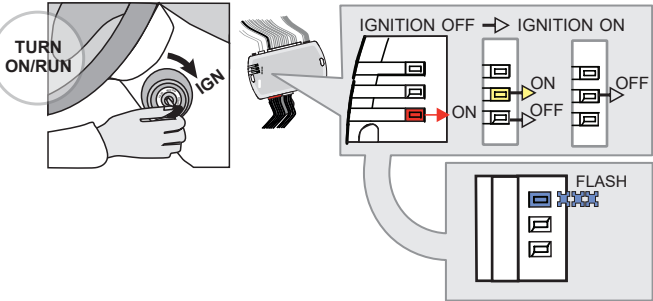
↳The **YELLOW LED** will turn OFF.

↳La **DEL JAUNE** s'éteint.

↳The **RED LED** will turn on.

↳La **DEL ROUGE** s'allume.

9



**Turn** the key to the Ignition ON/RUN position.

**Tournez** la clé à Ignition.

↳The **YELLOW LED** will turn on and off.

↳La **DEL JAUNE** s'allume et s'éteint.

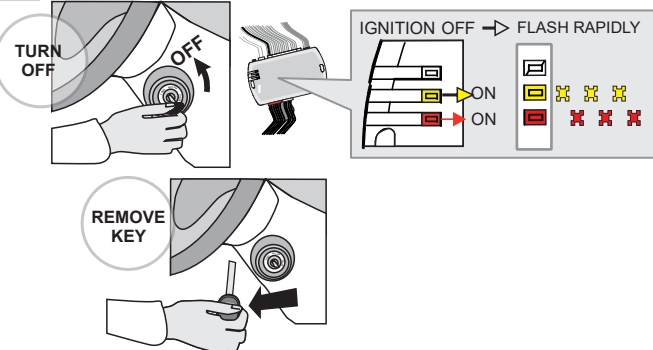
↳The **RED LED** will turn OFF.

↳La **DEL ROUGE** s'éteint.

↳**WAIT**, the **BLUE LED** to flash rapidly.

↳**ATTENDRE** que la **DEL BLEUE** clignote rapidement.

10



**Turn** the key to the OFF position  
**Remove** the key from the ignition barrel.

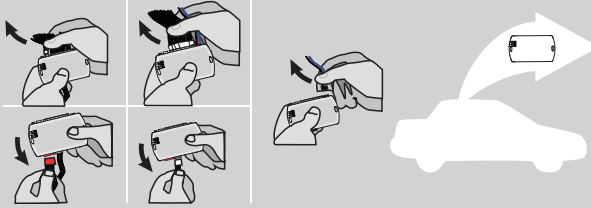
**Fermez** la clé de contact.  
**Retirez** la clé du barillet d'ignition.

↳The **RED and YELLOW LEDs** will alternate.

↳La **DEL ROUGE et JAUNE** alternent.

**KEY BYPASS PROGRAMMING PROCEDURE 3/3 | PROCÉDURE DE PROGRAMMATION CONTOURNEMENT DE CLÉ 3/3**

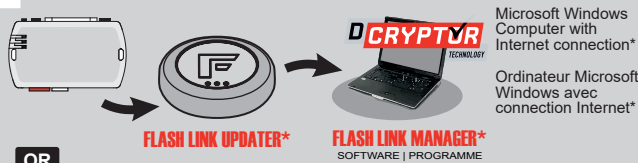
11



**Disconnect** all the connectors and after the Data-Link (4-pins) connector.

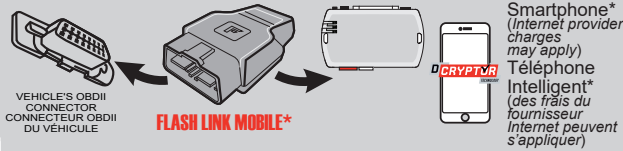
**Débranchez** tous les connecteurs et ensuite le connecteur Data-Link (4-pins).

12



Microsoft Windows Computer with Internet connection\*  
Ordinateur Microsoft Windows avec connection Internet\*

OR  
OU



VEHICLE'S OBDII CONNECTOR  
CONNECTEUR OBDII DU VÉHICULE

FLASH LINK MOBILE\*

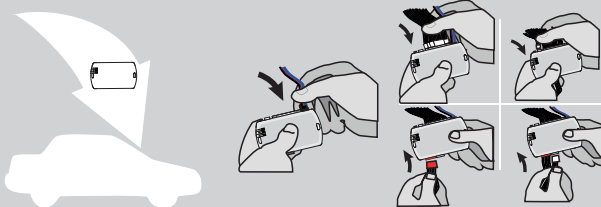
Smartphone\* (Internet provider charges may apply)  
Téléphone Intelligent\* (des frais du fournisseur Internet peuvent s'appliquer)

**Use the tool:**  
**FLASH LINK UPDATER** or  
**FLASH LINK MOBILE**  
to visit the DCryptor menu.

**Utilisez l'outil:**  
**FLASH LINK UPDATER** ou  
**FLASH LINK MOBILE**  
pour visiter le menu DCryptor.

\*Parts required (not included) \*Pièces requises (non incluses)

13



**AFTER DCRYPTOR PROGRAMMING COMPLETED**  
**Go** back to the vehicle and **reconnect** the 4-Pin (Data-Link) connector and after, all the remaining connector.

**APRÈS LA PROCÉDURE DE PROGRAMMATION DCRYPTOR COMPLÉTÉE :** retournez au véhicule et **rebranchez** le connecteur 4-pins (Data-Link) et après, tous les connecteurs du EVO-ALL.



The module is now programmed.  
Le module est programmé.



**REMOTE STARTER / ALARM VERIFICATION PROCEDURE | PROCÉDURE DE VÉRIFICATION DU DÉMARREUR À DISTANCE / ALARME**

**Test** the remote starter. **Remote start** the vehicle.  
**Testez** le démarreur à distance. **Démarrez** le véhicule à distance.





Module label | Étiquette sur le module

### Notice: Updated Firmware and Installation Guides

Updated firmware and installation guides are posted on our web site on a regular basis. We recommend that you update this module to the latest firmware and download the latest installation guide(s) prior to the installation of this product.

### Notice: Mise à jour microprogramme et Guides d'installations

Des mises à jour du Firmware (microprogramme) et des guides d'installation sont mis en ligne régulièrement. Vérifiez que vous avez bien la dernière version logiciel et le dernier guide d'installation avant l'installation de ce produit.

## WARNING

The information on this sheet is provided on an (as is) basis with no representation or warranty of accuracy whatsoever. It is the sole responsibility of the installer to check and verify any circuit before connecting to it. Only a computer safe logic probe or digital multimeter should be used. FORTIN ELECTRONIC SYSTEMS assumes absolutely no liability or responsibility whatsoever pertaining to the accuracy or currency of the information supplied. The installation in every case is the sole responsibility of the installer performing the work and FORTIN ELECTRONIC SYSTEMS assumes no liability or responsibility whatsoever resulting from any type of installation, whether performed properly, improperly or any other way. Neither the manufacturer or distributor of this module is responsible of damages of any kind indirectly or directly caused by this module, except for the replacement of this module in case of manufacturing defects. This module must be installed by qualified technician. The information supplied is a guide only. This instruction guide may change without notice. Visit [www.fortinbypass.com](http://www.fortinbypass.com) to get the latest version.

## MISE EN GARDE

L'information de ce guide est fournie sur la base de représentation (telle quelle) sans aucune garantie de précision et d'exactitude. Il est de la seule responsabilité de l'installateur de vérifier tous les fils et circuits avant d'effectuer les connexions. Seuls une sonde logique ou un multimètre digital doivent être utilisés. FORTIN SYSTÈMES ÉLECTRONIQUES n'assume aucune responsabilité de l'exactitude de l'information fournie. L'installation (dans chaque cas) est la responsabilité de l'installateur effectuant le travail. FORTIN SYSTÈMES ÉLECTRONIQUES n'assume aucune responsabilité suite à l'installation, que celle-ci soit bonne, mauvaise ou de n'importe autre type. Ni le manufacturier, ni le distributeur ne se considèrent responsables des dommages causés ou ayant pu être causés, indirectement ou directement, par ce module, excepté le remplacement de ce module en cas de défectuosité de fabrication. Ce module doit être installé par un technicien qualifié. L'information fournie dans ce guide est une suggestion. Ce guide d'instruction peut faire l'objet de changement sans préavis. Consultez le [www.fortinbypass.com](http://www.fortinbypass.com) pour voir la plus récente version.

Copyright © 2006-2018, FORTIN AUTO RADIO INC ALL RIGHTS RESERVED PATENT PENDING



## TECH SUPPORT

Tél: 514-255-HELP (4357)  
1-877-336-7797



## ADDENDUM GUIDE

[www.fortinbypass.com](http://www.fortinbypass.com)

WEB UPDATE | MISE À JOUR INTERNET

