

**REGULAR INSTALLATION
INSTALLATION RÉGULIÈRE**

 ADDENDUM - SUGGESTED WIRING CONFIGURATION
 ADDENDA - SCHÉMA DE BRANCHEMENT SUGGÉRÉ

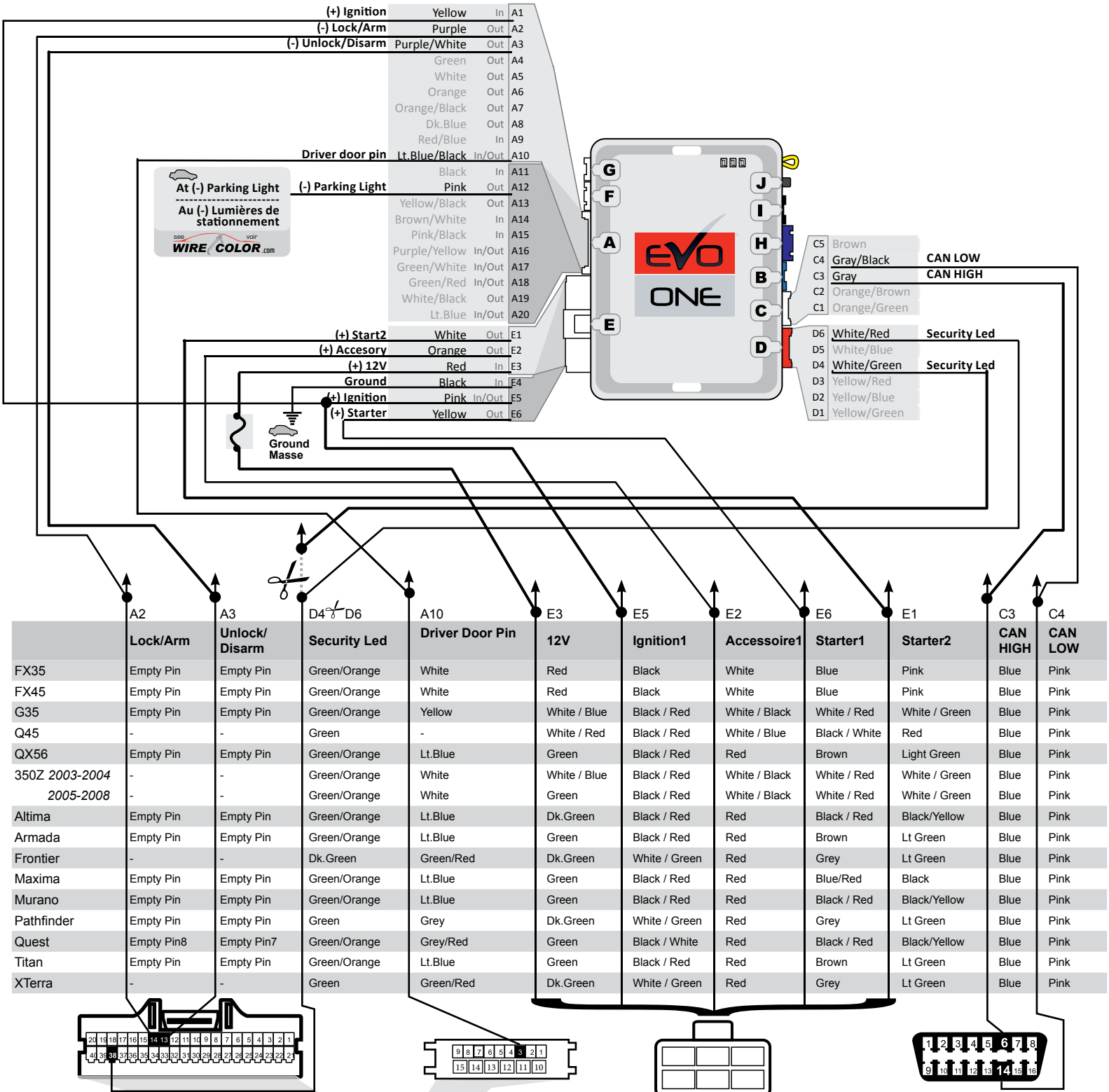
Vehicle functions supported in this diagram (functional if equipped) | Fonctions du véhicule supportées dans ce diagramme (fonctionnelles si équipé)

VEHICLE VEHICULES	YEARS ANNÉES	Immobilizer bypass	Lock	Unlock	Arm	Disarm	Trunk (open)	Tachometer	Door Status	Trunk Status	Hood Status	Hand- Brake Status	Foot-Brake Status
INFINITI													
FX35	2003-2008	•	•	•			•	•	•	•	•	•	•
	<i>Intelli-Key</i> 2003-2008	•	•	•	•	•	•	•	•	•	•	•	•
FX45	2003-2008	•	•	•			•	•	•	•	•	•	•
	<i>Intelli-Key</i> 2003-2008	•	•	•	•	•	•	•	•	•	•	•	•
G35	2003-2004	•							•	•	•	•	•
	<i>Intelli-Key</i> 2005-2006	•	•	•	•	•	•	•	•	•	•	•	•
Q45	2005-2006	•	•	•			•	•	•	•	•	•	•
QX56	2004-2007	•	•	•			•	•	•	•	•	•	•
NISSAN													
350Z	2003-2004	•					•		•	•	•	•	•
	2005-2008	•	•	•			•	•	•	•	•	•	•
Altima	2005-2006	•	•	•			•	•	•	•	•	•	•
Armada	2004-2007	•	•	•			•		•	•	•	•	•
Frontier	2005-2007	•	•	•			•	•	•	•	•	•	•
Maxima	2004	•					•		•	•	•	•	•
	2005-2008	•	•	•			•	•	•	•	•	•	•
Murano	2003	•					•		•	•	•	•	•
	2004-2007	•	•	•			•	•	•	•	•	•	•
	<i>Intelli-Key</i> 2005-2007	•			•	•	•	•	•	•	•	•	•
Pathfinder	2005-2007	•	•	•			•	•	•	•	•	•	•
Quest	2004	•					•		•	•	•	•	•
	2005-2007	•	•	•			•	•	•	•	•	•	•
Titan	2004	•					•		•	•	•	•	•
	2005-2007	•	•	•			•	•	•	•	•	•	•
XTerra	2005-2007	•	•	•			•	•	•	•	•	•	•


**Program remote starter option:
Programmez l'option démarreur à distance:**

FUNCTION FONCTION	MODE	DESCRIPTION
2	3	(+) Start 2 (E1)
		(+) Démarreur 2 (E1)
8	2	Double 0.25 sec unlock pulse
		Double pulse unlock de 0.25 sec.

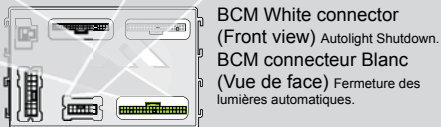
WIRING CONNECTION | GUIDE DE BRANCHEMENTS



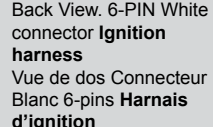
	A2	A3	D4/D6	A10	E3	E5	E2	E6	E1	C3	C4
	Lock/Arm	Unlock/Disarm	Security Led	Driver Door Pin	12V	Ignition1	Accessoire1	Starter1	Starter2	CAN HIGH	CAN LOW
FX35	Empty Pin	Empty Pin	Green/Orange	White	Red	Black	White	Blue	Pink	Blue	Pink
FX45	Empty Pin	Empty Pin	Green/Orange	White	Red	Black	White	Blue	Pink	Blue	Pink
G35	Empty Pin	Empty Pin	Green/Orange	Yellow	White / Blue	Black / Red	White / Black	White / Red	White / Green	Blue	Pink
Q45	-	-	Green	-	White / Red	Black / Red	White / Blue	Black / White	Red	Blue	Pink
QX56	Empty Pin	Empty Pin	Green/Orange	Lt.Blue	Green	Black / Red	Red	Brown	Light Green	Blue	Pink
350Z 2003-2004	-	-	Green/Orange	White	White / Blue	Black / Red	White / Black	White / Red	White / Green	Blue	Pink
2005-2008	-	-	Green/Orange	White	Green	Black / Red	White / Black	White / Red	White / Green	Blue	Pink
Altima	Empty Pin	Empty Pin	Green/Orange	Lt.Blue	Dk.Green	Black / Red	Red	Black / Red	Black/Yellow	Blue	Pink
Armada	Empty Pin	Empty Pin	Green/Orange	Lt.Blue	Green	Black / Red	Red	Brown	Lt Green	Blue	Pink
Frontier	-	-	Dk.Green	Green/Red	Dk.Green	White / Green	Red	Grey	Lt Green	Blue	Pink
Maxima	Empty Pin	Empty Pin	Green/Orange	Lt.Blue	Green	Black / Red	Red	Blue/Red	Black	Blue	Pink
Murano	Empty Pin	Empty Pin	Green/Orange	Lt.Blue	Green	Black / Red	Red	Black / Red	Black/Yellow	Blue	Pink
Pathfinder	Empty Pin	Empty Pin	Green	Grey	Dk.Green	White / Green	Red	Grey	Lt Green	Blue	Pink
Quest	Empty Pin8	Empty Pin7	Green/Orange	Grey/Red	Green	Black / White	Red	Black / Red	Black/Yellow	Blue	Pink
Titan	Empty Pin	Empty Pin	Green/Orange	Lt.Blue	Green	Black / Red	Red	Brown	Lt Green	Blue	Pink
XTerra	-	-	Green	Green/Red	Dk.Green	White / Green	Red	Grey	Lt Green	Blue	Pink

BCM White connector (Front view):
Driver kick panel or above the gas pedal.
See fit guide and connect if needed.

BCM connecteur Blanc (Vue de face) :
panneau latéral côté conducteur ou au-dessus de la pédale d'accélération. Voir le Guide des véhicules si requis



BCM White connector (Front view) Autolight Shutdown.
BCM connecteur Blanc (Vue de face) Fermeture des lumières automatiques.



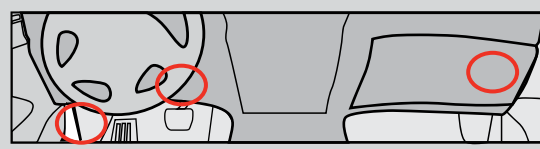
Back View. 6-PIN White connector harness
Vue de dos Connecteur Blanc 6-pins **Harnais d'ignition**

OBDII Front view
Vue de face



Vehicles with OEM alarm: Connect Lock/Arm and Unlock/Disarm to the empty pins on the BCM to control keyless entry and alarm.

Pour les véhicules avec l'alarme d'origine: ajoutez des fils dans les espaces vides du BCM pour contrôler les portes électriques et l'alarme d'origine du véhicule.



DCRYPTOR PROGRAMMING PROCEDURE | PROCÉDURE DE PROGRAMMATION AVEC DCRYPTOR



Parts required (not included) Pièces requises (non incluses)

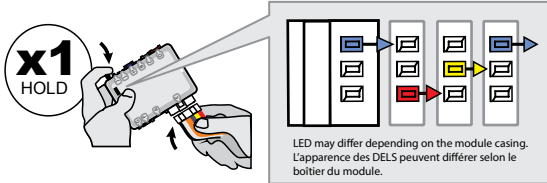
- 1x **FLASH LINK UPDATER,**
- 1x **FLASH LINK MANAGER**
SOFTWARE | PROGRAMME
- 1x Microsoft Windows Computer with Internet connection
Ordinateur Microsoft Windows avec connection Internet

OR
OU

- 1x **FLASH LINK MOBILE**
- 1x **FLASH LINK MOBILE APP**
- 1x Smartphone Android or iOS with Internet connection
(Internet provider charges may apply)
Téléphone Intelligent Android ou iOS avec connection Internet (des frais de fournisseur Internet peuvent s'appliquer)



1



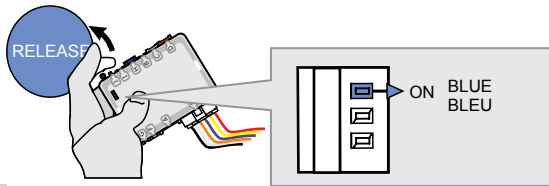
Press and hold the programming button:
Connect the 6-PIN Main harness (White connector).

↳ *The Blue, Red, Yellow and Blue & Red LEDs will alternatively illuminate.*

Appuyez et maintenez le bouton de programmation enfoncé:
Branchez le harnais Principal à 6-Broches (connecteur Blanc).

↳ *Les DELs Bleue, Rouge, Jaune et Bleue & Rouge illumineront alternativement.*

2



Release the programming button when the Blue LED is ON.

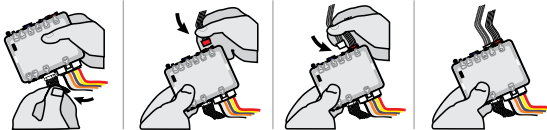
If the LED is not solid BLUE disconnect the 6-Pin connector (Main-Harness) and go back to step1.

Relâchez le bouton de programmation quand la DEL Bleue est allumée.

Si la DEL Bleue n'est pas allumée, débranchez le harnais Principal à 6-Broches et retournez au début de l'étape 1.



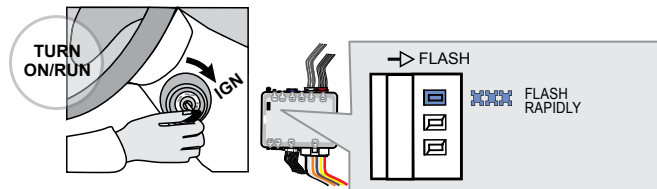
3



Connect the required remaining harnesses.

Branchez les harnais requis restants.

4



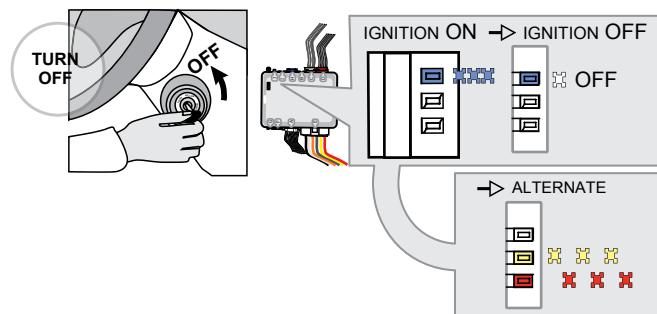
Turn the key to the Ignition ON/RUN position.

↳ *The BLUE LED will flash rapidly.*

Tournez la clé à Ignition.

↳ *La DEL BLEUE clignotera rapidement.*

5



Turn the key to the OFF position.

↳ *The BLUE LED will turn off.*

↳ *The RED and YELLOW LEDs will alternate.*

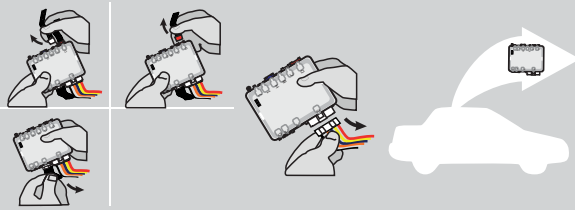
Tournez la clé à la position Arrêt (OFF).

↳ *La DEL BLEUE s'éteint.*

↳ *La DEL ROUGE et JAUNE alternent.*

KEY BYPASS PROGRAMMING PROCEDURE 2/2 | PROCÉDURE DE PROGRAMMATION CONTOURNEMENT DE CLÉ 2/2

6



Disconnect all connectors and after the 6-Pin (Main-Harness) connector.

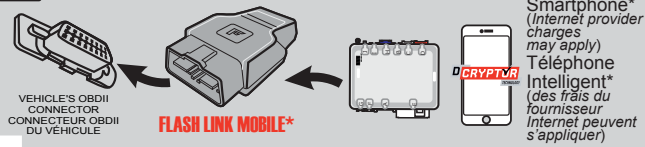
Débranchez tous les connecteurs et ensuite le connecteur 6-pins (Connecteur principal).

7



Microsoft Windows Computer with Internet connection*
Ordinateur Microsoft Windows avec connection Internet*

OR
OU



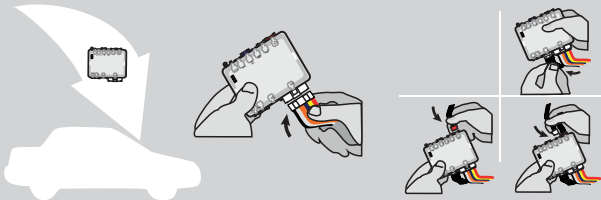
Smartphone* (Internet provider charges may apply)
Téléphone intelligent* (des frais du fournisseur Internet peuvent s'appliquer)

Use the tool:
FLASH LINK UPDATER or
FLASH LINK MOBILE
to visit the DCryptor menu.

Utilisez l'outil:
FLASH LINK UPDATER ou
FLASH LINK MOBILE
pour visitez le menu DCryptor.

*Parts required (not included) *Pièces requises (non incluses)

8



AFTER DCRYPTOR PROGRAMMING COMPLETED
Go back to the vehicle and reconnect the 6-Pin (Main-Harness) connector and after all the remaining connector.

APRÈS LA PROCÉDURE DE PROGRAMMATION DCRYPTOR COMPLÉTÉE : retournez au véhicule et **rebranchez** le connecteur 6-pins (Connecteur principal) et après tous les connecteurs.



The module is now programmed.
Le module est programmé.



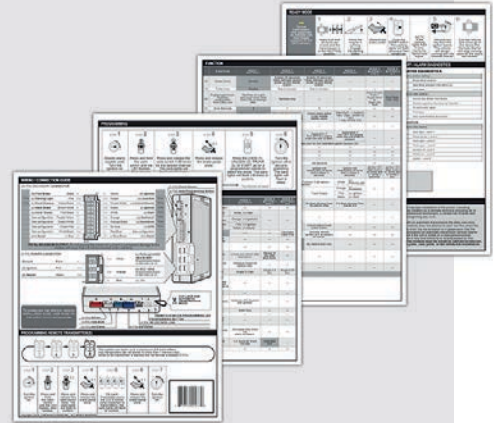
REMOTE STARTER / ALARM VERIFICATION PROCEDURE | PROCÉDURE DE VÉRIFICATION DU DÉMARREUR À DISTANCE / ALARME

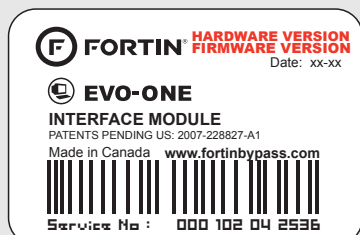
Test the remote starter. Remote start the vehicle.
Testez le démarreur à distance. Démarrez le véhicule à distance.

REMOTE STARTER PROGRAMMING PROCEDURE | PROCÉDURE DE PROGRAMMATION DU DÉMARREUR À DISTANCE

 REFER TO THE **QUICK INSTALL GUIDE** INCLUDED WITH THE MODULE FOR THE REMOTE STARTER PROGRAMMING.

 RÉFÉREZ-VOUS AU **GUIDE D'INSTALLATION RAPIDE** INCLUS AVEC LE MODULE POUR LA PROGRAMMATION DU DÉMARREUR À DISTANCE.





Module label | Étiquette sur le module

Notice: Updated Firmware and Installation Guides

Updated firmware and installation guides are posted on our web site on a regular basis. We recommend that you update this module to the latest firmware and download the latest installation guide(s) prior to the installation of this product.

Notice: Mise à jour microprogramme et Guides d'installations

Des mises à jour du Firmware (microprogramme) et des guides d'installation sont mis en ligne régulièrement. Vérifiez que vous avez bien la dernière version logiciel et le dernier guide d'installation avant l'installation de ce produit.

WARNING

The information on this sheet is provided on an (as is) basis with no representation or warranty of accuracy whatsoever. It is the sole responsibility of the installer to check and verify any circuit before connecting to it. Only a computer safe logic probe or digital multimeter should be used. FORTIN ELECTRONIC SYSTEMS assumes absolutely no liability or responsibility whatsoever pertaining to the accuracy or currency of the information supplied. The installation in every case is the sole responsibility of the installer performing the work and FORTIN ELECTRONIC SYSTEMS assumes no liability or responsibility whatsoever resulting from any type of installation, whether performed properly, improperly or any other way. Neither the manufacturer or distributor of this module is responsible of damages of any kind indirectly or directly caused by this module, except for the replacement of this module in case of manufacturing defects. This module must be installed by qualified technician. The information supplied is a guide only. This instruction guide may change without notice. Visit www.fortinbypass.com to get the latest version.

MISE EN GARDE

L'information de ce guide est fournie sur la base de représentation (telle quelle) sans aucune garantie de précision et d'exactitude. Il est de la seule responsabilité de l'installateur de vérifier tous les fils et circuits avant d'effectuer les connexions. Seuls une sonde logique ou un multimètre digital doivent être utilisés. FORTIN SYSTÈMES ÉLECTRONIQUES n'assume aucune responsabilité de l'exactitude de l'information fournie. L'installation (dans chaque cas) est la responsabilité de l'installateur effectuant le travail. FORTIN SYSTÈMES ÉLECTRONIQUES n'assume aucune responsabilité suite à l'installation, que celle-ci soit bonne, mauvaise ou de n'importe autre type. Ni le manufacturier, ni le distributeur ne se considèrent responsables des dommages causés ou ayant pu être causés, indirectement ou directement, par ce module, excepté le remplacement de ce module en cas de défectuosité de fabrication. Ce module doit être installé par un technicien qualifié. L'information fournie dans ce guide est une suggestion. Ce guide d'instruction peut faire l'objet de changement sans préavis. Consultez le www.fortinbypass.com pour voir la plus récente version.

Copyright © 2006-2018, FORTIN AUTO RADIO INC ALL RIGHTS RESERVED PATENT PENDING



TECH SUPPORT

Tél: 514-255-HELP (4357)
1-877-336-7797



ADDENDUM GUIDE

www.fortinbypass.com

WEB UPDATE | MISE À JOUR INTERNET

