

THAR-FOR1 THARNESSE INSTALLATION INSTALLATION HARNAIS THAR-FOR1

ADDENDUM - SUGGESTED WIRING CONFIGURATION
ADDENDA - SCHÉMA DE BRANCHEMENT SUGGÉRÉ

Vehicle functions supported in this diagram (functional if equipped) | Fonctions du véhicule supportées dans ce diagramme (fonctionnelles si équipé)

VEHICLE VEHICULES	YEARS ANNÉES	Immobilizer bypass Contournement d'immobilisateur	Lock	Unlock	Arm	Disarm	RAP Disable	Parking Lights	Trunk Release	Horn	Tachometer	Door Status	Trunk Status	Hood Status*	Hand-Brake Status	Foot-Brake Status	OEM Remote monitoring	R.S. OEM remote Stand Alone compatible	
FORD																			
Edge	80-bits (SA KEY)	2011-2014	•	•	•	•	•	•	•	•	•	•	•	•	•	•	•	•	•
Explorer	80-bits (SA KEY)	2011-2015	•	•	•	•	•	•	•	•	•	•	•	•	•	•	•	•	•
Expedition	80-bits (SA KEY)	2015-2017	•	•	•	•	•	•	•	•	•	•	•	•	•	•	•	•	•
F150	80-bits (SA KEY)	2011-2014	•	•	•	•	•	•	•	•	•	•	•	•	•	•	•	•	•
F250	80-bits (SA KEY)	2011-2015	•	•	•	•	•	•	•	•	•	•	•	•	•	•	•	•	•
F350	80-bits (SA KEY)	2011-2015	•	•	•	•	•	•	•	•	•	•	•	•	•	•	•	•	•
F450	80-bits (SA KEY)	2011-2015	•	•	•	•	•	•	•	•	•	•	•	•	•	•	•	•	•
F550	80-bits (SA KEY)	2011-2015	•	•	•	•	•	•	•	•	•	•	•	•	•	•	•	•	•
Flex	80-bits (SA KEY)	2013-2015	•	•	•	•	•	•	•	•	•	•	•	•	•	•	•	•	•
Taurus	80-bits (SA KEY)	2013-2015	•	•	•	•	•	•	•	•	•	•	•	•	•	•	•	•	•
LINCOLN																			
MKX	80-bits (SA KEY)	2011-2013	•	•	•	•	•	•	•	•	•	•	•	•	•	•	•	•	•

**BYPASS FIRMWARE VERSION
VERSION LOGICIELLE CONTOURNEMENT**

71.[46]

FORD MINIMUM

To add the firmware version and the options, use the **FLASH LINK UPDATER** or **FLASH LINK MOBILE** tool, sold separately.

Pour ajouter la version logicielle et les options, utilisez l'outil **FLASH LINK UPDATER** ou **FLASH LINK MOBILE**, vendu séparément.

	FUNCTION FONCTION	MODE	DESCRIPTION
<p>Program remote starter option: Programmez l'option démarreur à distance:</p>	31	4	(+) Parking Light (E1) (+) Accessory (E2)
			(+) Feux de stationnement (E1) (+) Accessoire (E2)

	UNIT OPTION OPTION UNITE	DESCRIPTION	
<p>Program bypass option: Programmez l'option du contournement:</p>	A5	<div style="background-color: green; color: white; padding: 5px; display: inline-block;">ON OUI</div>	AUX.1 By default with OEM alarm Par défaut avec alarme d'origine
		<div style="background-color: red; color: white; padding: 5px; display: inline-block;">OFF NON</div>	AUX.1 without OEM alarm sans alarme d'origine

MANDATORY INSTALL | INSTALLATION OBLIGATOIRE

*** HOOD PIN
CONTACT
DE CAPOT**



HOOD STATUS: THE HOOD PIN SWITCH (INCLUDED) MUST BE INSTALLED IF THE VEHICLE CAN BE REMOTE STARTED WITH THE HOOD OPEN.

STATUT DE CAPOT: LE CONTACT DE CAPOT (INCLUS), DOIT ÊTRE INSTALLÉ SI LE VÉHICULE PEUT DÉMARRER À DISTANCE, LORSQUE LE CAPOT EST OUVERT.

**SECURITY STICKER
AUTOCOLLANT DE
SÉCURITÉ**



Included
Inclus

Notice: the installation of safety elements are mandatory. The hood pin and the sticker are essential security elements and must be installed.

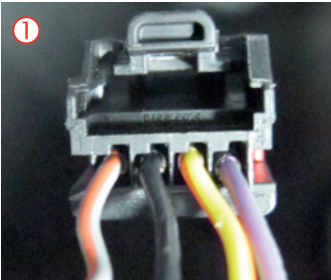
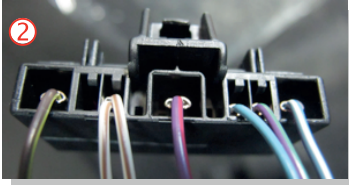
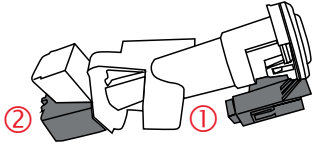
Notice: l'installation des éléments de sécurité est obligatoire. Le contact de capot et l'autocollant de sécurité sont des éléments de sécurité essentiels et doivent absolument être installés.

THIS MODULE MUST BE INSTALLED BY A QUALIFIED TECHNICIAN. A WRONG CONNECTION CAN CAUSE PERMANENT DAMAGE TO THE VEHICLE.

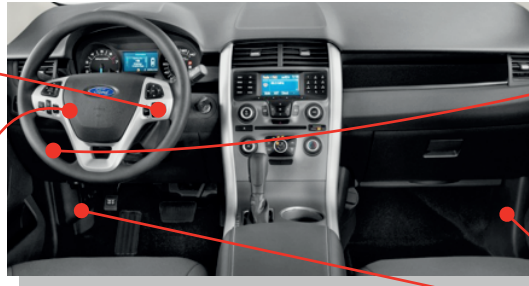
CE MODULE DOIT ÊTRE INSTALLÉ PAR UN TECHNICIEN QUALIFIÉ, TOUTE ERREUR DANS LES BRANCHEMENTS PEUT OCCASIONNER DES DOMMAGES PERMANENTS AU VÉHICULE.

DESCRIPTION | DESCRIPTION

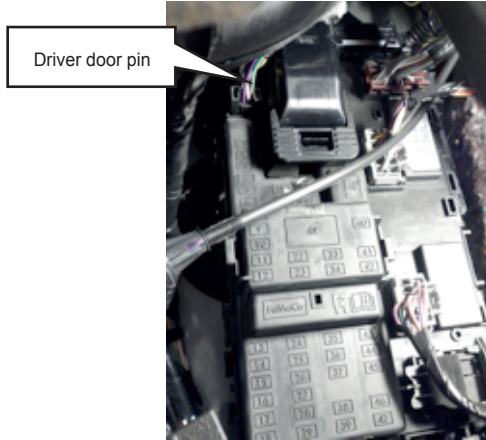
**① ② Ignition barrel
Barillet d'ignition**



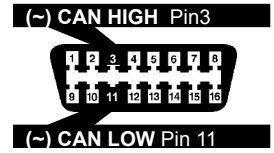
RX and TX of the module
RX et TX du module



**④ BCM Driver side dash board
BCM Tableau de bord côté chauffeur**



**③ OBD-II connector
Connecteur OBD-II**



F-150, F-250, F-350, F450:

BCM Passenger side dash board
Black connector (26-pins) Back view
or
Driver kick panel Running board harness

BCM Tableau de bord côté passager
Connecteur Noir (26-pins) Vue de dos
ou
Harnais Coté Conducteur
Panneau Latéral Conducteur

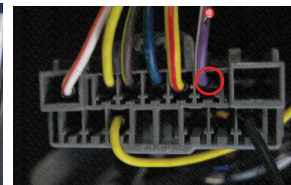
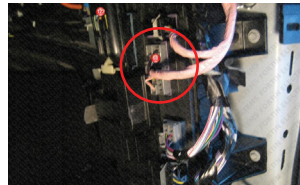
⑤ (+)Parking Lights

Location

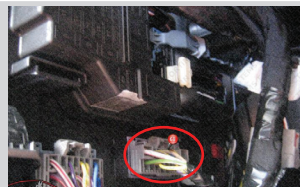
Edge Purple/White Mauve/Blanc Harnais in driver kick panel.
Harnais dans le panneau latéral côté conducteur.

Escape Purple/White Mauve/Blanc Driver running board.
Marche pied côté conducteur.

F-150 Purple/White Mauve/Blanc Passenger kick panel.
Harnais dans le panneau latéral côté conducteur.



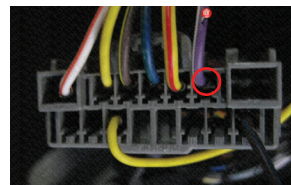
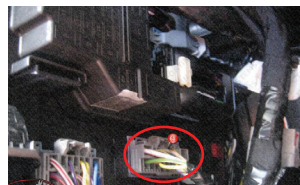
Flex Purple/White Mauve/Blanc At Smart Junction Box, Connector D
À la boîte de Junction Intelligente, connecteur D.



Fusion Purple/White Mauve/Blanc Harnais in driver kick panel.
Harnais dans le panneau latéral côté conducteur.

Mustang Purple/White Mauve/Blanc Driver Running board harness.
Harnais dans panneau latéral côté conducteur.

Taurus Purple/White Mauve/Blanc At Smart Junction Box, Connector E,
in driver kick panel.
À la boîte de Junction Intelligente, connecteur E, dans le panneau latéral côté conducteur.



Tribute Purple/White Mauve/Blanc Driver running board.
Marche pied côté conducteur.

NOTES

12V BATTERY



ATTENTION
THE T-HARNESS CURRENT
IS LIMITED AT 10 AMP MAXIMUM.

If the parking lights (+) require more than 10Amp. connect the remote-starter's power directly to the vehicles battery with the appropriate fuse.

Some remote starters can not be powered through Data-Link. In these cases connect the remote starter's fused 12V power wire directly to the T-Harness.

12V BATTERIE



ATTENTION LE COURANT DU 12V PROVENANT DU
HARNAIS-EN-T EST LIMITÉ À 10 AMPÈRES
MAXIMUM.

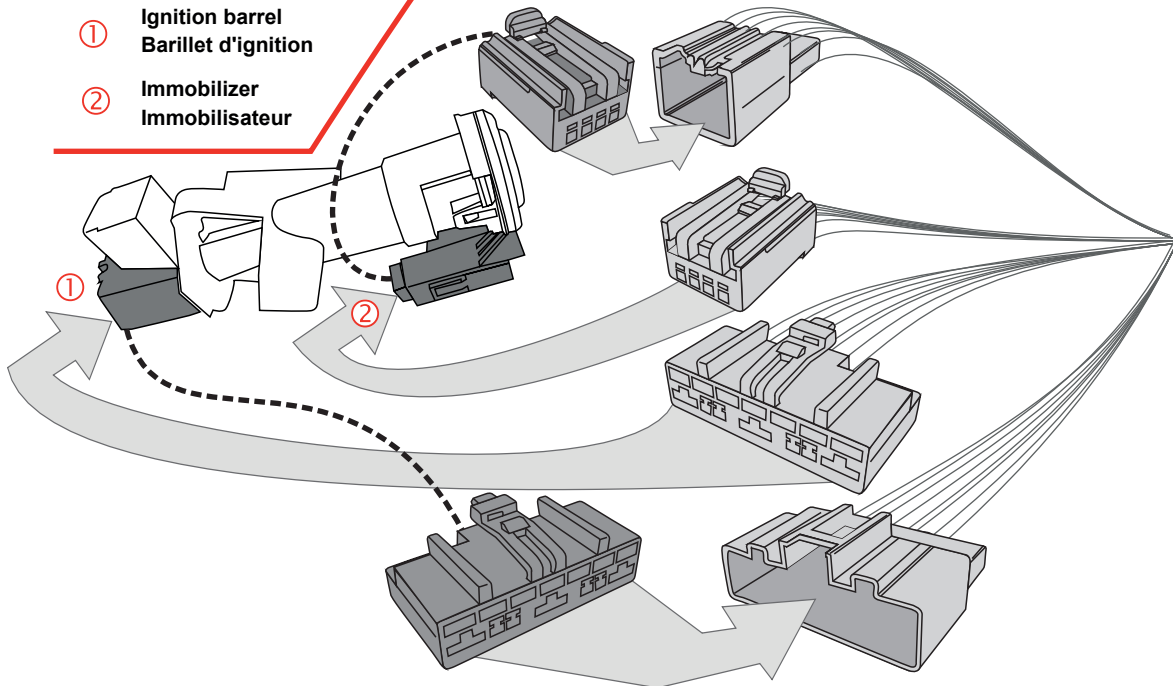
Si les lumières de stationnement (+) requièrent plus de 10 Ampères, branchez le 12V du démarreur à distance directement à la batterie du véhicule avec le fusible approprié.

Certains démarreurs à distance NE peuvent PAS être alimentés par le Data-Link. Dans ce cas, branchez le 12V (avec fusible) du démarreur à distance directement au harnais-en-T.

T-HARNESS INSTALLATION | INSTALLATION DU T-HARNAIS



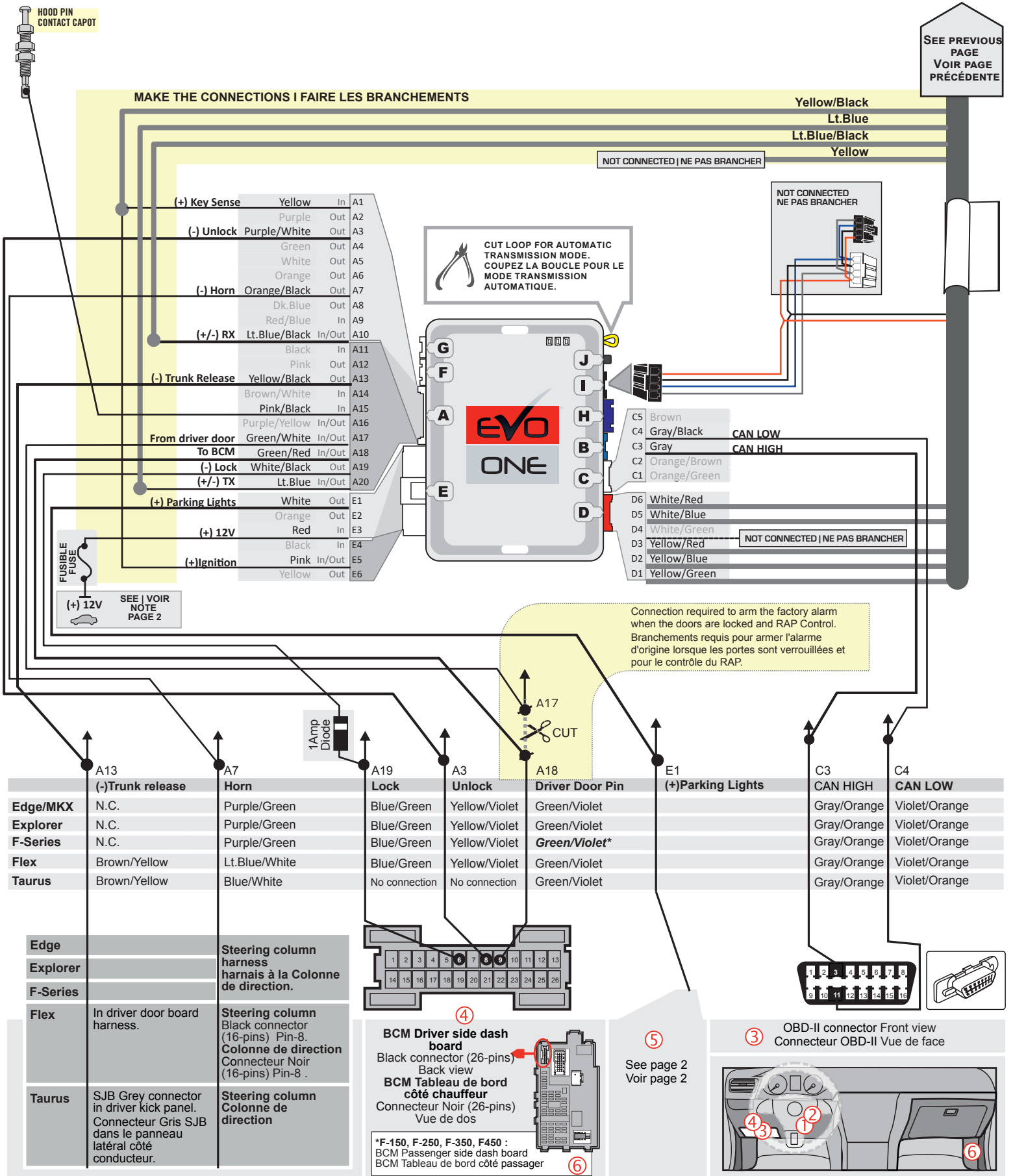
- ① Ignition barrel
Barillet d'ignition
- ② Immobilizer
Immobilisateur



SEE NEXT
PAGE
VOIR PAGE
SUIVANTE



Make the connection between the UNIT and the T-HARNESS
Effectuez les branchements entre le MODULE et le HARNAIS EN T.

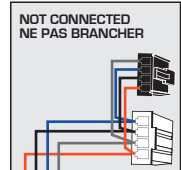


SEE PREVIOUS PAGE
VOIR PAGE PRÉCÉDENTE

MAKE THE CONNECTIONS | FAIRE LES BRANCHEMENTS

(+) Key Sense	Yellow	In	A1
	Purple	Out	A2
(-) Unlock	Purple/White	Out	A3
	Green	Out	A4
	White	Out	A5
	Orange	Out	A6
(-) Horn	Orange/Black	Out	A7
	Dk.Blue	Out	A8
	Red/Blue	In	A9
(+/-) RX	Lt.Blue/Black	In/Out	A10
	Black	In	A11
	Pink	Out	A12
(-) Trunk Release	Yellow/Black	Out	A13
	Brown/White	In	A14
	Pink/Black	In	A15
	Purple/Yellow	In/Out	A16
From driver door	Green/White	In/Out	A17
To BCM	Green/Red	In/Out	A18
(-) Lock	White/Black	Out	A19
(+/-) TX	Lt.Blue	In/Out	A20
(+) Parking Lights	White	Out	E1
	Orange	Out	E2
(+) 12V	Red	In	E3
	Black	In	E4
(+) Ignition	Pink	In/Out	E5
	Yellow	Out	E6

CUT LOOP FOR AUTOMATIC TRANSMISSION MODE.
COUPEZ LA BOUCLE POUR LE MODE TRANSMISSION AUTOMATIQUE.

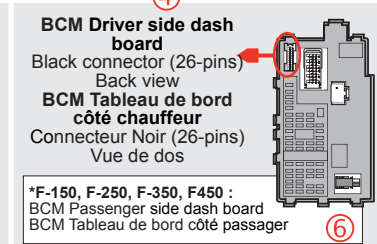
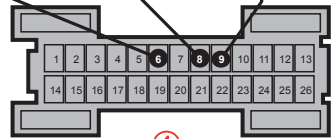


C5	Brown	
C4	Gray/Black	CAN LOW
C3	Gray	CAN HIGH
C2	Orange/Brown	
C1	Orange/Green	
D6	White/Red	
D5	White/Blue	
D4	White/Green	
D3	Yellow/Red	NOT CONNECTED NE PAS BRANCHER
D2	Yellow/Blue	
D1	Yellow/Green	

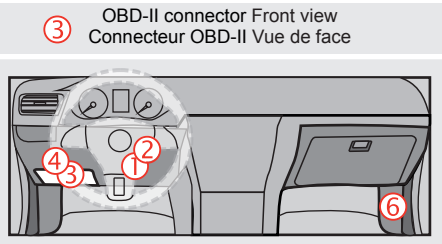
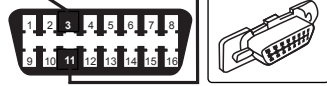
Connection required to arm the factory alarm when the doors are locked and RAP Control.
Branchements requis pour armer l'alarme d'origine lorsque les portes sont verrouillées et pour le contrôle du RAP.

	A13 (-)Trunk release	A7 Horn	A19 Lock	A3 Unlock	A18 Driver Door Pin	E1 (+)Parking Lights	C3 CAN HIGH	C4 CAN LOW
Edge/MKX	N.C.	Purple/Green	Blue/Green	Yellow/Violet	Green/Violet		Gray/Orange	Violet/Orange
Explorer	N.C.	Purple/Green	Blue/Green	Yellow/Violet	Green/Violet		Gray/Orange	Violet/Orange
F-Series	N.C.	Purple/Green	Blue/Green	Yellow/Violet	Green/Violet*		Gray/Orange	Violet/Orange
Flex	Brown/Yellow	Lt.Blue/White	Blue/Green	Yellow/Violet	Green/Violet		Gray/Orange	Violet/Orange
Taurus	Brown/Yellow	Blue/White	No connection	No connection	Green/Violet		Gray/Orange	Violet/Orange

Model	BCM Connector	Steering column harness
Edge		Steering column harness
Explorer		harnais à la Colonne de direction.
F-Series		
Flex	In driver door board harness.	Steering column Black connector (16-pins) Pin-8. Colonne de direction Connecteur Noir (16-pins) Pin-8.
Taurus	SJB Grey connector in driver kick panel. Connecteur Gris SJB dans le panneau latéral côté conducteur.	Steering column Colonne de direction



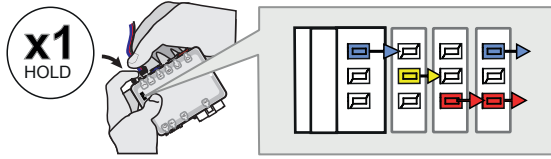
See page 2
Voir page 2



*F-150, F-250, F-350, F450 : BCM Passenger side dash board BCM Tableau de bord côté passager

KEY BYPASS PROGRAMMING PROCEDURE 1/2 | PROCÉDURE DE PROGRAMMATION CONTOURNEMENT DE CLÉ 1/2

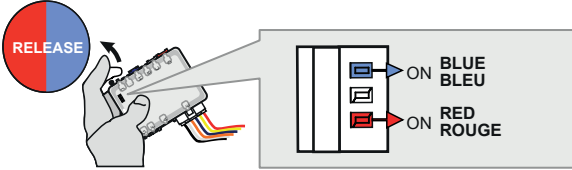
1



Press and hold the programming button:
Connect the 4-PIN Data-link harness (Black connector).
↳ The LED will alternate between BLUE, YELLOW, RED, BLUE, YELLOW and RED flashes.

Appuyez et maintenez le bouton de programmation enfoncé:
Branchez le harnais Data-Link à 4-Broches (connecteur Noir)
↳ Les DELS alternent entre un flash BLEU, JAUNE, ROUGE et BLEU et ROUGE.

2



Release the programming button when the LED are BLUE & RED.

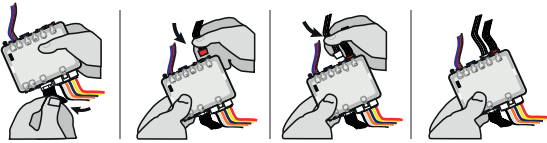
Relâchez le bouton de programmation quand les DELS sont BLEUE et ROUGE.

If the LED are not solid BLUE and RED disconnect the 6-Pin connector (Main-Harness) and go back to step 1.

Si le DEL ne sont pas BLEUE et ROUGE débranchez le connecteur 6 pins (Connecteur principal) et allez au début de l'étape 1.



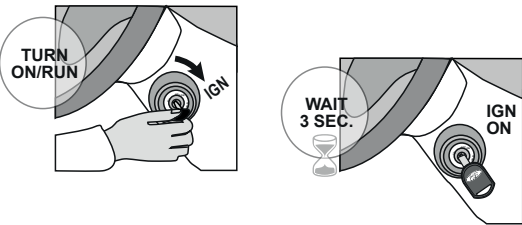
3



Insert the required remaining connectors.

Insérez les connecteurs requis restants.

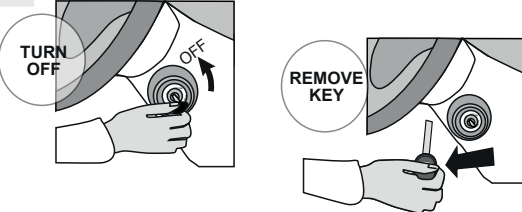
4



Turn the first functional key to the ON/RUN position.
Wait 3 seconds.

Tournez la première clé fonctionnelle à la position ON/RUN.
Attendez 3 secondes.

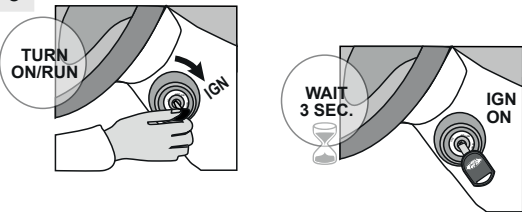
5



Turn the ignition to the OFF position
and **remove** the first key.

Tournez la clé à la position ARRÊT (OFF)
et **retirez** la clé du barillet.

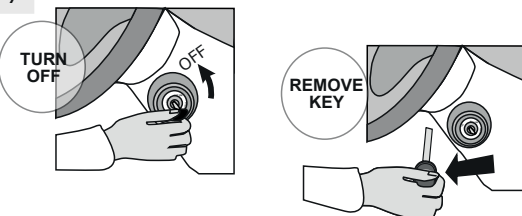
6



Turn the second functional key to the ON/RUN position.
Wait 3 seconds.

Tournez la deuxième clé fonctionnelle à la position ON/RUN.
Attendez 3 secondes.

7



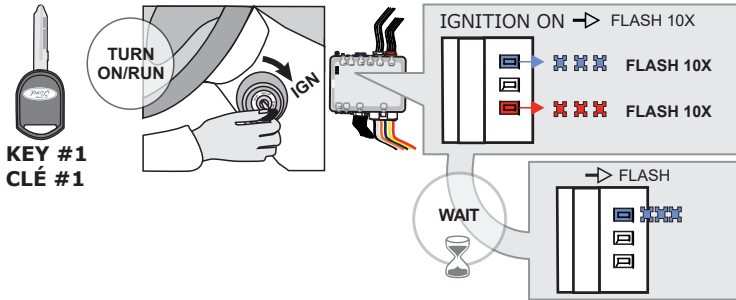
Turn the ignition to the OFF position
and **remove** the second key.

Tournez la clé à la position ARRÊT (OFF)
et **retirez** la clé du barillet.



KEY BYPASS PROGRAMMING PROCEDURE 2/2 | PROCÉDURE DE PROGRAMMATION CONTOURNEMENT DE CLÉ 2/2

8



KEY #1
CLÉ #1

Turn the key to the Ignition ON/RUN position.

↳ The RED AND BLUE LEDs will flash rapidly ten (10) times. Key bypass programmed.

Tournez la clé à Ignition.

↳ Les DELs ROUGE et BLEU clignoteront dix (10) fois rapidement. Contournement de clé programmé.

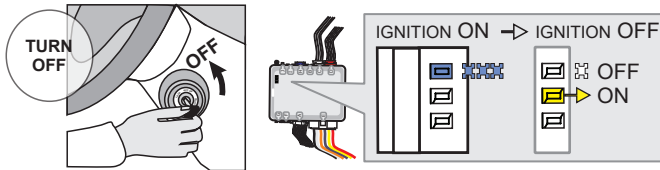
Wait

↳ The BLUE LED will flash rapidly. CAN-Bus programmed.

Attendre

↳ La DEL BLEUE clignotera rapidement. Réseau CAN programmé.

9



Turn the Ignition to the OFF position.

↳ The BLUE LED will turn off.
↳ The YELLOW LED will turn on.

Tournez la clé à OFF.

↳ La DEL BLEUE s'éteint.
↳ La DEL JAUNE s'allume.



The module is now programmed.

Use the remote of the remote starter or security system to test all of the supported features to ensure proper programming.

Le module est programmé.

Testez toutes les fonctions supportées sur le véhicule avec la télécommande du démarreur à distance ou du système de sécurité.

REMOTE STARTER PROGRAMMING PROCEDURE | PROCÉDURE DE PROGRAMMATION DU DÉMARREUR À DISTANCE

 REFER TO THE **QUICK INSTALL GUIDE** INCLUDED WITH THE MODULE FOR THE REMOTE STARTER PROGRAMMING.

 RÉFÉREZ-VOUS AU **GUIDE D'INSTALLATION RAPIDE** INCLUS AVEC LE MODULE POUR LA PROGRAMMATION DU DÉMARREUR À DISTANCE.





Module label | Étiquette sur le module

Notice: Updated Firmware and Installation Guides

Updated firmware and installation guides are posted on our web site on a regular basis. We recommend that you update this module to the latest firmware and download the latest installation guide(s) prior to the installation of this product.

Notice: Mise à jour microprogramme et Guides d'installations

Des mises à jour du Firmware (microprogramme) et des guides d'installation sont mis en ligne régulièrement. Vérifiez que vous avez bien la dernière version logiciel et le dernier guide d'installation avant l'installation de ce produit.

WARNING

The information on this sheet is provided on an (as is) basis with no representation or warranty of accuracy whatsoever. It is the sole responsibility of the installer to check and verify any circuit before connecting to it. Only a computer safe logic probe or digital multimeter should be used. FORTIN ELECTRONIC SYSTEMS assumes absolutely no liability or responsibility whatsoever pertaining to the accuracy or currency of the information supplied. The installation in every case is the sole responsibility of the installer performing the work and FORTIN ELECTRONIC SYSTEMS assumes no liability or responsibility whatsoever resulting from any type of installation, whether performed properly, improperly or any other way. Neither the manufacturer or distributor of this module is responsible of damages of any kind indirectly or directly caused by this module, except for the replacement of this module in case of manufacturing defects. This module must be installed by qualified technician. The information supplied is a guide only. This instruction guide may change without notice. Visit www.fortinbypass.com to get the latest version.

MISE EN GARDE

L'information de ce guide est fournie sur la base de représentation (telle quelle) sans aucune garantie de précision et d'exactitude. Il est de la seule responsabilité de l'installateur de vérifier tous les fils et circuits avant d'effectuer les connexions. Seuls une sonde logique ou un multimètre digital doivent être utilisés. FORTIN SYSTÈMES ÉLECTRONIQUES n'assume aucune responsabilité de l'exactitude de l'information fournie. L'installation (dans chaque cas) est la responsabilité de l'installateur effectuant le travail. FORTIN SYSTÈMES ÉLECTRONIQUES n'assume aucune responsabilité suite à l'installation, que celle-ci soit bonne, mauvaise ou de n'importe autre type. Ni le fabricant, ni le distributeur ne se considèrent responsables des dommages causés ou ayant pu être causés, indirectement ou directement, par ce module, excepté le remplacement de ce module en cas de défectuosité de fabrication. Ce module doit être installé par un technicien qualifié. L'information fournie dans ce guide est une suggestion. Ce guide d'instruction peut faire l'objet de changement sans préavis. Consultez le www.fortinbypass.com pour voir la plus récente version.

Copyright © 2006-2018, FORTIN AUTO RADIO INC ALL RIGHTS RESERVED PATENT PENDING



TECH SUPPORT

Tél: 514-255-HELP (4357)
1-877-336-7797



ADDENDUM GUIDE

www.fortinbypass.com

WEB UPDATE | MISE À JOUR INTERNET

