

**STAND ALONE FORD 80-BITS
DÉMARREUR AUTONOME POUR FORD 80-BITS**

 ADDENDUM - SUGGESTED WIRING CONFIGURATION
 ADDENDA - SCHÉMA DE BRANCHEMENT SUGGÉRÉ

**ONLY COMPATIBLE WITH AUTOMATIC TRANSMISSION VEHICLES.
 COMPATIBLE AVEC VÉHICULE À TRANSMISSION AUTOMATIQUE SEULEMENT.**

VEHICLE VEHICULES	YEARS ANNÉES	Vehicle functions supported in this diagram (functional if equipped) Fonctions du véhicule supportées dans ce diagramme (fonctionnelles si équipé)														
		Immobilizer bypass Contournement d'immobilisateur	T-Harness available (sold separately) Harnais en T disponible (vendu séparément)	Lock	Unlock	Arm	Disarm	RAP Disable	Parking Lights	Tachometer	Door Status	Trunk Status	Hood Status*	Hand-Brake Status	Foot-Brake Status	OEM Remote monitoring
FORD																
Edge	80-bits (SA KEY)	2011-2014	•	•	•	•	•	•	•	•	•	•	•	•	•	•
Explorer	80-bits (SA KEY)	2011-2015	•	•	•	•	•	•	•	•	•	•	•	•	•	•
Expedition	80-bits (SA KEY)	2015-2017	•	•	•	•	•	•	•	•	•	•	•	•	•	•
F150	80-bits (SA KEY)	2011-2014	•	•	•	•	•	•	•	•	•	•	•	•	•	•
F250	80-bits (SA KEY)	2011-2016	•	•	•	•	•	•	•	•	•	•	•	•	•	•
F350	80-bits (SA KEY)	2011-2016	•	•	•	•	•	•	•	•	•	•	•	•	•	•
F450	80-bits (SA KEY)	2011-2016	•	•	•	•	•	•	•	•	•	•	•	•	•	•
F550	80-bits (SA KEY)	2011-2016	•	•	•	•	•	•	•	•	•	•	•	•	•	•
Flex	80-bits (SA KEY)	2013-2015	•	•	•	•	•	•	•	•	•	•	•	•	•	•
Taurus	80-bits (SA KEY)	2013-2016	•	•	•	•	•	•	•	•	•	•	•	•	•	•
LINCOLN																
MKX	80-bits (SA KEY)	2011-2013	•	•	•	•	•	•	•	•	•	•	•	•	•	•


 HARDWARE VERSION
 VERSION MATÉRIELLE

 MINIMUM **6**

 FIRMWARE VERSION
 VERSION LOGICIELLE

71.[46]

FORD MINIMUM

 To add the firmware version and the options, use the **FLASH LINK UPDATER** or **FLASH LINK MOBILE** tool, sold separately.

 Pour ajouter la version logicielle et les options, utilisez l'outil **FLASH LINK UPDATER** ou **FLASH LINK MOBILE**, vendu séparément.

	PROGRAM BYPASS OPTION: Programmez l'option du contournement:	UNIT OPTION OPTION UNITE	DESCRIPTION
		A5	<div style="background-color: #28a745; color: white; padding: 2px; text-align: center;">ON OUI</div> AUX.1 Par défaut with OEM alarm Par défaut avec alarme d'origine
		<div style="background-color: #dc3545; color: white; padding: 2px; text-align: center;">OFF NON</div> AUX.1 without OEM alarm sans alarme d'origine	

	PROGRAM BYPASS OPTION: Programmez l'option du contournement:	UNIT OPTION OPTION UNITE	DESCRIPTION
		C1	OEM Remote status (Lock/Unlock) monitoring Suivi des status (Verrouillage/Déverrouillage) de la télécommande d'origine


Parts required (Not included)

 3x Diode 1 Amp
 1x Fuse 10 Amp

Pièce(s) requise(s) (Non include(s))

 Diodes 1 Amp
 Fusible 10 AMP

MANDATORY INSTALL | INSTALLATION OBLIGATOIRE
***HOOD PIN**

HOOD STATUS: THE HOOD PIN SWITCH MUST BE INSTALLED IF THE VEHICLE CAN BE REMOTE STARTED WITH THE HOOD OPEN.

CONTACT DE CAPOT
STATUT DE CAPOT: LE CONTACT DE CAPOT, DOIT ÊTRE INSTALLÉ SI LE VÉHICULE PEUT DÉMARRER À DISTANCE, LORSQUE LE CAPOT EST OUVERT.

Notice: the installation of safety elements are mandatory. The hood pin is an essential security element and must be installed.

Notice: l'installation des éléments de sécurité est obligatoire. Le contact de capot est un élément de sécurité essentiel et doit absolument être installé.

THIS MODULE MUST BE INSTALLED BY A QUALIFIED TECHNICIAN. A WRONG CONNECTION CAN CAUSE PERMANENT DAMAGE TO THE VEHICLE.

CE MODULE DOIT ÊTRE INSTALLÉ PAR UN TECHNICIEN QUALIFIÉ, TOUTE ERREUR DANS LES BRANCHEMENTS PEUT OCCASIONNER DES DOMMAGES PERMANENTS AU VÉHICULE.

PARTS REQUIRED (NOT INCLUDED) | PIÈCES REQUISES (NON INCLUSES)

1x **FLASH LINK UPDATER, FLASH LINK MANAGER**
SOFTWARE | PROGRAMME
Microsoft Windows Computer with Internet connection
Ordinateur Microsoft Windows avec connection Internet

OR
OU

1x **FLASH LINK MOBILE, FLASH LINK MOBILE APP**
Smartphone *Android* or *iOS* with Internet connection (*provider charges may apply*).
Téléphone Intelligent *Android* ou *iOS* avec connection Internet (*frais du fournisseur Internet peuvent s'appliquer*).

MANDATORY | OBLIGATOIRE

HOOD PIN
CONTACT DE CAPOT

REMOTE START SAFETY OVERRIDE SWITCH
COMMUTEUR DE SÉCURITÉ DE DÉSACTIVATION DU DÉMARREUR À DISTANCE

VALET SWITCH
COMMUTEUR VALET

Part #: RSPB available, Sold separately.
Pièce #: RSPB disponible, vendu séparément.

Notice: the installation of safety elements are mandatory. The hood pin and the valet switch are essential security elements and must be installed.

Notice: l'installation des éléments de sécurité est obligatoire. Le contact de capot et le commutateur de valet sont des éléments de sécurité essentiels et doivent absolument être installés.

STAND ALONE CONFIGURATION | CONFIGURATION EN DÉMARREUR AUTONOME

	Program bypass option	UNIT OPTION OPTION UNITE	DESCRIPTION
	OEM Remote Stand Alone Remote Starter: Programmez l'option du contournement Démarreur à distance Autonome avec télécommande d'origine :	D1.10	By default, LOCK, LOCK, LOCK Par défaut, VERROUILLE,VERROUILLE,VERROUILLE
		D1.1	LOCK, UNLOCK, LOCK VERROUILLE,DÉVERROUILLE,VERROUILLE
	Program bypass option with oem remote: Programmez l'option du contournement avec télécommande d'origine:	C1	OEM Remote Monitoring
			Supervision de la télécommande d'origine
	Program bypass option with RF KIT antenna: Programmez l'option du contournement avec antenne RF:	H1 to H6 H1 à H6	Supported RF Kits and select RF Kit
			Kit RF supportés et sélectionnez le KIT RF

REMOTE STARTER FUNCTIONALITY | FONCTIONNALITÉS DU DÉMARREUR À DISTANCE

All doors must be closed.
Toutes les portes doivent être fermées

3X

Press the OEM remote's Lock button 3x to remote-start (or remote-stop) the vehicle.
Appuyez sur le bouton Verrouillage 3X de la télécommande d'origine pour démarrer à distance (ou arrêter à distance) le véhicule.

START

The vehicle will START.
Le véhicule DÉMARRE.

**REMOTE STARTER DIAGNOSTICS
DIAGNOSTIQUE DU DÉMARREUR À DISTANCE**

MODULE RED LED | DEL ROUGE DU MODULE

x2 flash : Brake ON	Frein Activé
x3 flash : No tach	Pas de Tach
x4 flash : Ignition before start	Clé de contact détectée avant démarrage
x5 flash : Hood Open	Capot Ouvert

REMOTE STARTER WARNING CARD | CARTE D'AVERTISSEMENT DE DÉMARREUR À DISTANCE

CUT THIS WARNING CARD AND STICK IT ON A VISIBLE PLACE:
or use the package RSPB, Sold separately.
COUPEZ CETTE CARTE D'AVERTISSEMENT ET COLLEZ-LA À UN ENDROIT VISIBLE:
ou utilisez la trousse RSPB, vendue séparément.

WARNING | ATTENTION

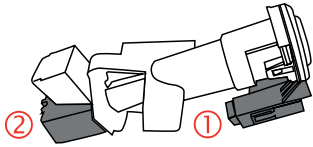
**REMOTE STARTER
DÉMARREUR À DISTANCE**

THE VEHICLE CAN BE STARTED BY EITHER: PRESSING THE LOCK BUTTON ON THE OEM REMOTE 3 TIMES CONSECUTIVELY OR BY A SMARTPHONE. **TURN ON THE SAFETY SWITCH LOCATED UNDER THE DASHBOARD BEFORE WORKING ON THE VEHICLE.**

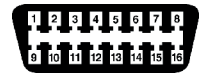
LE VÉHICULE PEUT DÉMARRER SOIT: EN APPUYANT 3 FOIS CONSÉCUTIVEMENT SUR LE BOUTON VERROUILLEMENT DE LA TÉLÉCOMMANDE DU VÉHICULE OU PAR UN TÉLÉPHONE INTELLIGENT. **ACTIONNEZ EN POSITION 'ON' LE COMMUTEUR DE SÉCURITÉ SITUÉ SOUS LE TABLEAU DE BORD AVANT LES TRAVAUX D'ENTRETIEN.**

DESCRIPTION | DESCRIPTION

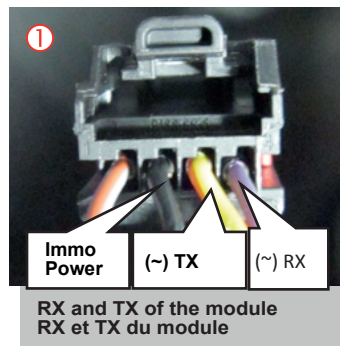
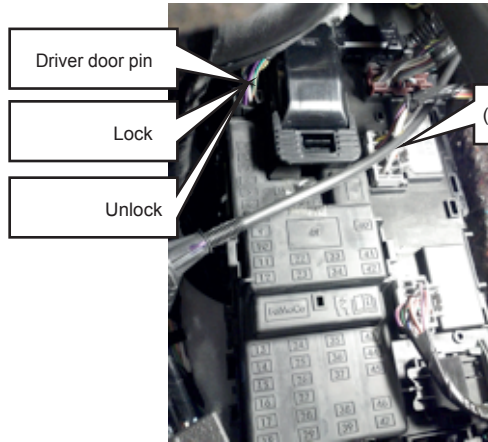
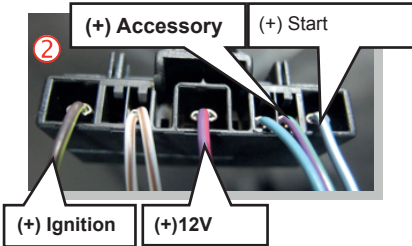
① ② Ignition barrel
Barillet d'ignition



③ OBD-II connector
Connecteur OBD-II



④ BCM Driver side dash board
BCM Tableau de bord côté chauffeur

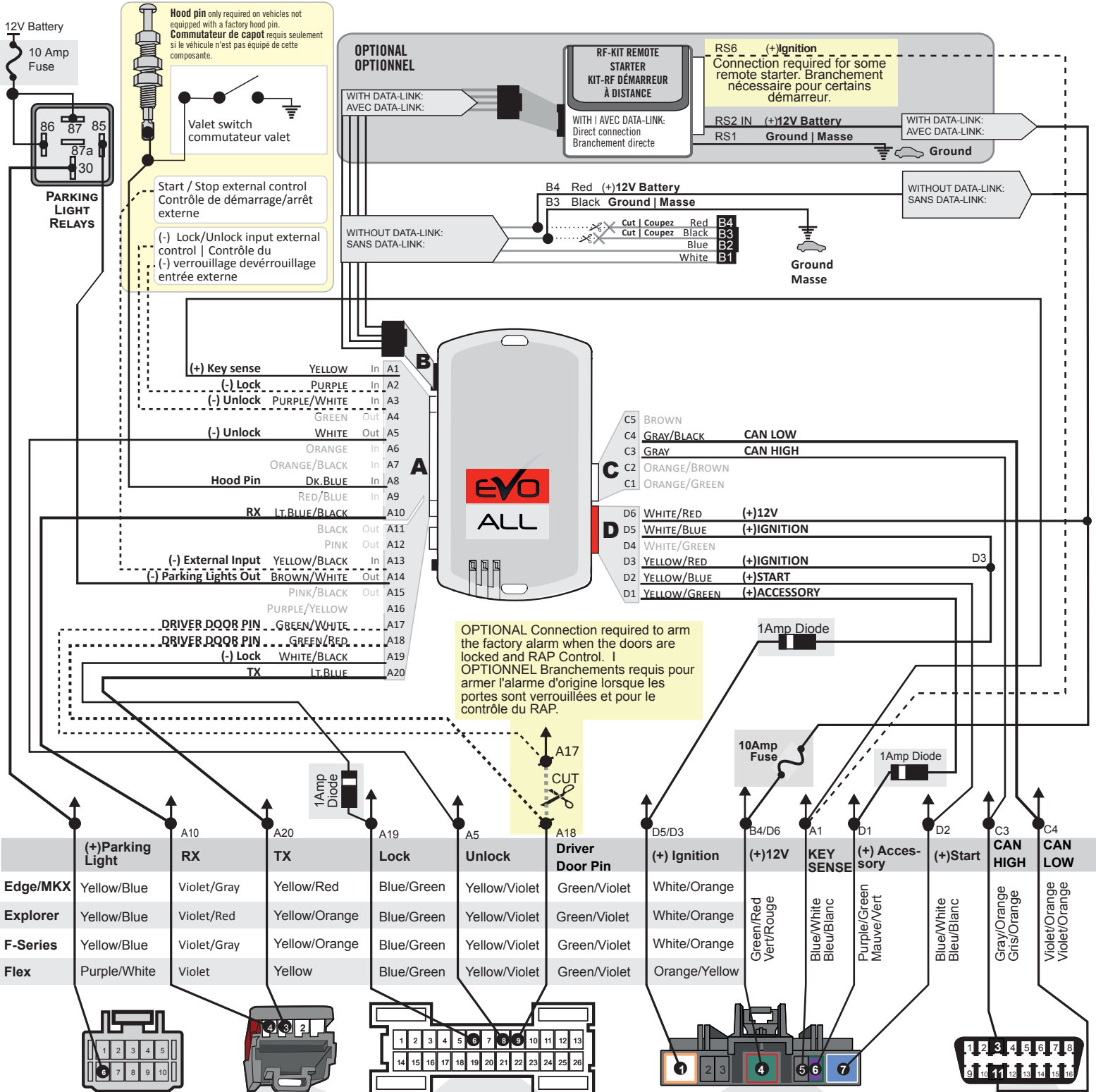


F-150, F-250, F-350, F450:

BCM Passenger side dash board
Black connector (26-pins) Back view
or
Driver kick panel Running board harness

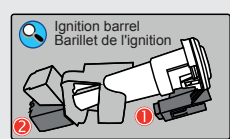
BCM Tableau de bord côté passager
Connecteur Noir (26-pins) Vue de dos
ou
Harnais Coté Conducteur
Panneau Latéral Conducteur

WIRING CONNECTION | GUIDE DE BRANCHEMENTS



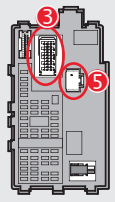
⑤ **BCM Gray connector** (10-pins) Back view
BCM Connecteur Gris (10-pins) Vue de dos

② **At ignition barrel** Transponder connector Black connector (4-pins) Back view
Au barillet d'ignition connecteur du transpondeur. Connecteur Noir (4-pins) Vue de dos



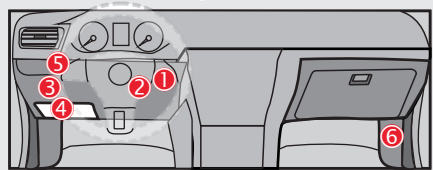
③ **BCM Driver side dash board**
BCM Tableau de bord côté chauffeur

⑥ **F-150, F-250, F-350, F450:**
BCM Passenger kick panel
BCM panneau latéral côté passager



① **At ignition barrel** Black ignition connector (8-pins) Back view
Au barillet d'ignition connecteur noir d'ignition (8-pins) Vue de dos

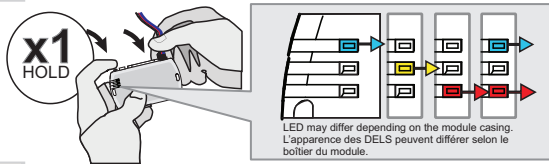
Ford expedition
See wirecolor.com for ignition connector description
Voir wirecolor.com pour la description du connecteur d'ignition



④ **OBD-II connector** Front view
Connecteur OBD-II Vue de face

KEY BYPASS PROGRAMMING PROCEDURE 1/2 | PROCÉDURE DE PROGRAMMATION CONTOURNEMENT DE CLÉ 1/2

1



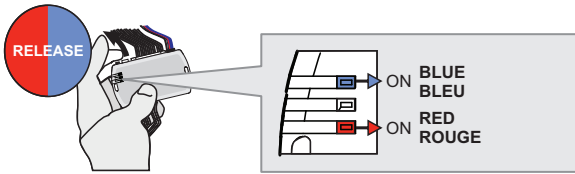
Press and hold the programming button:
Connect the 4-PIN Data-link harness (Black connector).

↳ The Blue, Red, Yellow and Blue & Red LEDs will alternatively illuminate.

Appuyez et maintenir enfoncé le bouton de programmation: **Branchez** le harnais Data-Link à 4-Broches (connecteur Noir)

↳ Les DELs Bleue, Rouge, Jaune et Bleue & Rouge s'allumeront alternativement.

2

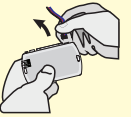


Release the programming button when the LED are BLUE & RED.

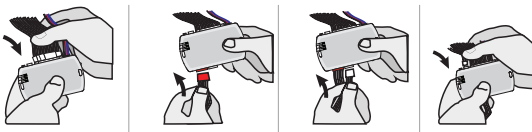
If the LED are not solid BLUE and RED disconnect the 4-Pin connector (Data-Link) and go back to step 7.

Relâchez le bouton de programmation quand les DELs sont BLEU et ROUGE.

Si le DEL ne sont pas BLEU et ROUGE débranchez le connecteur 4 pins (Data-Link) et allez au début de l'étape 7



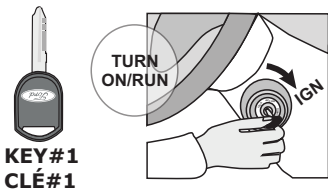
3



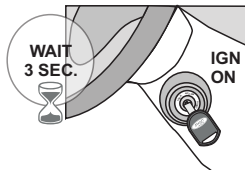
Insert the required remaining connectors.

Insérez les connecteurs requis restants.

4



KEY #1
CLÉ #1



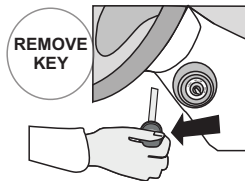
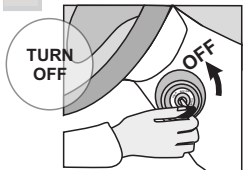
Turn the first functional key to the Ignition ON/RUN position.

Wait 3 seconds.

Tournez la première clé fonctionnelle à Ignition.

Attendre 3 secondes.

5



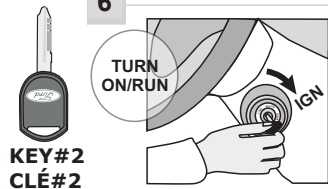
Turn the key to the OFF position.

and **remove** the first key.

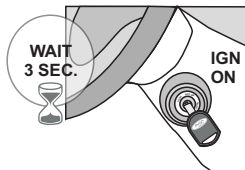
Tournez la clé à la position Arrêt (OFF).

et **retirez** la clé du barillet.

6



KEY #2
CLÉ #2



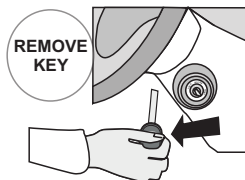
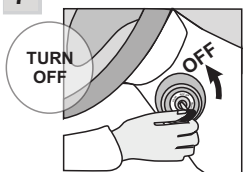
Turn the second functional key to the Ignition ON/RUN position.

Wait 3 seconds.

Tournez la deuxième clé fonctionnelle à Ignition.

Attendre 3 secondes.

7



Turn the key to the OFF position.

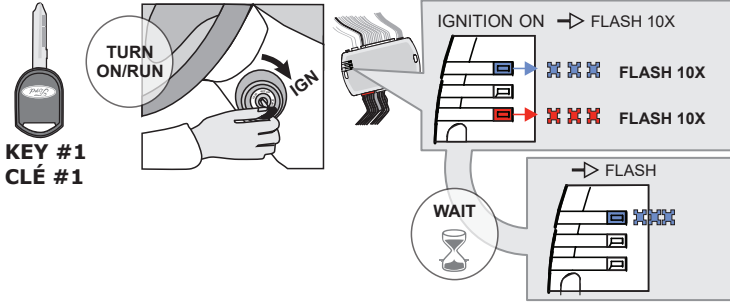
and **remove** the second key.

Tournez la clé à la position Arrêt (OFF).

et **retirez** la clé du barillet.

KEY BYPASS PROGRAMMING PROCEDURE 2/2 | PROCÉDURE DE PROGRAMMATION CONTOURNEMENT DE CLÉ 2/2

8



KEY #1
CLÉ #1

Turn the key to the Ignition ON/RUN position.

↳ The RED AND BLUE LEDs will flash rapidly ten (10) times.
Key bypass programmed.

Tournez la clé à Ignition.

↳ Les DELs ROUGE et BLEU clignoteront dix (10) fois rapidement. Contournement de clé programmé.

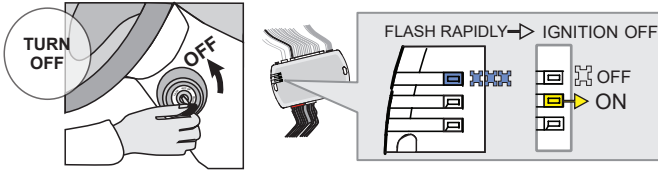
Wait

↳ The BLUE LED will flash rapidly.
CAN-Bus programmed.

Attendre

↳ La DEL BLEUE clignotera rapidement.
Réseau CAN programmé.

9



Turn the Ignition to the OFF position.

↳ The BLUE LED will turn off.
↳ The YELLOW LED will turn on.

Tournez la clé à OFF.

↳ La DEL BLEUE s'éteint.
↳ La DEL JAUNE s'allume.



The module is now programmed.

Use the remote of the remote starter or security system to test all of the supported features to ensure proper programming.

Le module est programmé.

Testez toutes les fonctions supportées sur le véhicule avec la télécommande du démarreur à distance ou du système de sécurité.



Module label | Étiquette sur le module

Notice: Updated Firmware and Installation Guides

Updated firmware and installation guides are posted on our web site on a regular basis. We recommend that you update this module to the latest firmware and download the latest installation guide(s) prior to the installation of this product.

Notice: Mise à jour microprogramme et Guides d'installations

Des mises à jour du Firmware (microprogramme) et des guides d'installation sont mis en ligne régulièrement. Vérifiez que vous avez bien la dernière version logiciel et le dernier guide d'installation avant l'installation de ce produit.

WARNING

The information on this sheet is provided on an (as is) basis with no representation or warranty of accuracy whatsoever. It is the sole responsibility of the installer to check and verify any circuit before connecting to it. Only a computer safe logic probe or digital multimeter should be used. FORTIN ELECTRONIC SYSTEMS assumes absolutely no liability or responsibility whatsoever pertaining to the accuracy or currency of the information supplied. The installation in every case is the sole responsibility of the installer performing the work and FORTIN ELECTRONIC SYSTEMS assumes no liability or responsibility whatsoever resulting from any type of installation, whether performed properly, improperly or any other way. Neither the manufacturer or distributor of this module is responsible of damages of any kind indirectly or directly caused by this module, except for the replacement of this module in case of manufacturing defects. This module must be installed by qualified technician. The information supplied is a guide only. This instruction guide may change without notice. Visit www.fortinbypass.com to get the latest version.

MISE EN GARDE

L'information de ce guide est fournie sur la base de représentation (telle quelle) sans aucune garantie de précision et d'exactitude. Il est de la seule responsabilité de l'installateur de vérifier tous les fils et circuits avant d'effectuer les connexions. Seuls une sonde logique ou un multimètre digital doivent être utilisés. FORTIN SYSTÈMES ÉLECTRONIQUES n'assume aucune responsabilité de l'exactitude de l'information fournie. L'installation (dans chaque cas) est la responsabilité de l'installateur effectuant le travail. FORTIN SYSTÈMES ÉLECTRONIQUES n'assume aucune responsabilité suite à l'installation, que celle-ci soit bonne, mauvaise ou de n'importe autre type. Ni le manufacturier, ni le distributeur ne se considèrent responsables des dommages causés ou ayant pu être causés, indirectement ou directement, par ce module, excepté le remplacement de ce module en cas de défectuosité de fabrication. Ce module doit être installé par un technicien qualifié. L'information fournie dans ce guide est une suggestion. Ce guide d'instruction peut faire l'objet de changement sans préavis. Consultez le www.fortinbypass.com pour voir la plus récente version.

Copyright © 2006-2018, FORTIN AUTO RADIO INC ALL RIGHTS RESERVED PATENT PENDING



TECH SUPPORT

Tél: 514-255-HELP (4357)
1-877-336-7797



ADDENDUM GUIDE

www.fortinbypass.com

WEB UPDATE | MISE À JOUR INTERNET

