

STAND ALONE INSTALLATION
INSTALLATION STAND ALONE

ADDENDUM - SUGGESTED WIRING CONFIGURATION
ADDENDA - SCHÉMA DE BRANCHEMENT SUGGÉRÉ



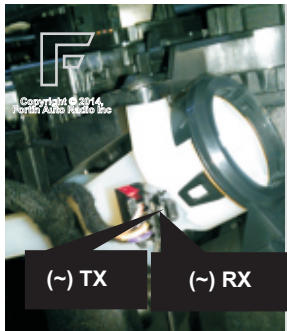
ONLY COMPATIBLE WITH AUTOMATIC TRANSMISSION VEHICLES.
COMPATIBLE AVEC VÉHICULE À TRANSMISSION AUTOMATIQUE SEULEMENT.



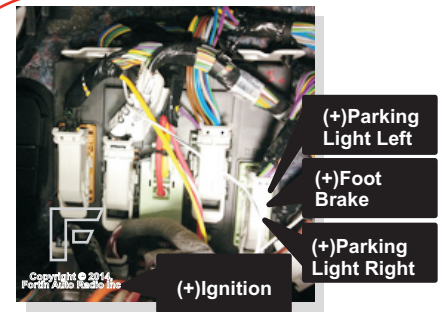
Vehicle functions supported in this diagram (functional if equipped) | Fonctions du véhicule supportées dans ce diagramme (fonctionnelles si équipé)

VEHICLE VEHICULES	YEARS ANNÉES	Immobilizer bypass Contournement d'immobilisateur	Lock	Unlock	Arm	Disarm	Parling Lights	Trunk (Open)	Tachometer	Door Status	Trunk Status	Hood Status*	Hand-Brake Status	Foot-Brake Status	OEM Remote Monitoring
FORD															
C-MAX	Push-to-Start (automatic transmssion)	2013-2015	•	•	•	•	•	•	•	•	•	•	•	•	•
Escape Titanium	Push-to-Start (automatic transmssion)	2013-2015	•	•	•	•	•	•	•	•	•	•	•	•	•
Focus Titanium	Push-to-Start (automatic transmssion)	2012-2015	•	•	•	•	•	•	•	•	•	•	•	•	•
Kuga	Push-to-Start (automatic transmssion)	2013-2015	•	•	•	•	•	•	•	•	•	•	•	•	•

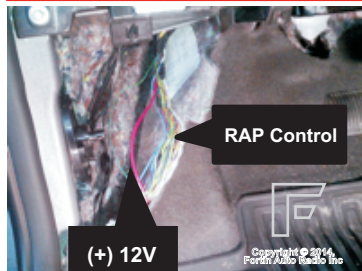
1 Steering column
Colonne de direction



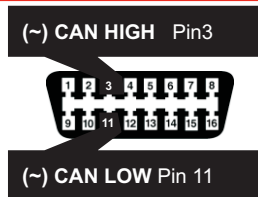
3 BCM



2 Harness Driver side kick panel
Harnais panneau latéral côté conducteur



4 OBD-II connector
Connecteur OBD-II



6 Push to Start Button
Bouton démarrage



HARDWARE VERSION
VERSION MATÉRIELLE

MINIMUM 6

FIRMWARE VERSION
VERSION LOGICIELLE

71.[35]

FORD MINIMUM

This manual may change without notice.
www.fortinbypass.com for latest version.
Ce Guide peut faire l'objet de changement sans préavis. www.fortinbypass.com pour la récente version.



Parts required (Not included)

- 1X 1 Amp diode
- 2X 3 AMP diode
- 1X 7.5 Amp Fuse
- 1X 15 AMP Fuse

Pièce(s) requise(s) (Non include(s))

- diode 1 Amp
- diodes 3 Amp
- Fusible 7.5 AMP
- Fusible 15 Amp



FLASH LINK UPDATER 2

- 1X Microsoft Windows Computer & Internet connection

FLASH LINK UPDATER 2

- Ordinateur Microsoft Windows & connexion Internet



PARTS REQUIRED (NOT INCLUDED) | PIÈCES REQUISES (NON INCLUSES)



FLASH LINK UPDATER 2


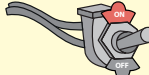
FLASH LINK MANAGER
SOFTWARE | PROGRAMME



Microsoft Windows Computer
(Internet connection required)
Ordinateur Microsoft Windows
(Connection Internet requise)



MANDATORY | OBLIGATOIRE




<p>HOOD PIN</p> 	<p>REMOTE START SAFETY OVERRIDE SWITCH</p> <p>COMMUNTEUR DE SÉCURITÉ DE DÉSACTIVATION DU DÉMARREUR À DISTANCE</p>
<p>CONTACT DE CAPOT</p> 	<p>VALET SWITCH COMMUNTEUR VALET</p>

Part #: RSPB available, Sold separately.
Pièce #: RSPB disponible, vendu séparément.





Notice: the installation of safety elements are mandatory. The hood pin and the valet switch are essential security elements and must be installed.

Notice: l'installation des éléments de sécurité est obligatoire. Le contact de capot et le commutateur de valet sont des éléments de sécurité essentiels et doivent absolument être installés.


STAND ALONE CONFIGURATION | CONFIGURATION EN DÉMARREUR AUTONOME

	UNIT OPTION OPTION UNITE	DESCRIPTION
 LOCK LOCK LOCK	<p>Program bypass option: Programmez l'option du contournement:</p> <p>D1</p>	<p>OEM Remote Stand Alone Remote Starter</p> <p>Démarreur à distance Autonome avec télécommande d'origine</p>
 eye ALL	<p>Program bypass option with oem remote: Programmez l'option du contournement avec télécommande d'origine:</p> <p>C1</p>	<p>OEM Remote Monitoring</p> <p>Supervision de la télécommande d'origine</p>
	<p>Program bypass option with RF KIT antenna: Programmez l'option du contournement avec antenne RF:</p> <p>H1 to H6 H1 à H6</p>	<p>Supported RF Kits and select RF Kit</p> <p>Kit RF supportés et sélectionnez le KIT RF</p>

REMOTE STARTER FUNCTIONALITY | FONCTIONNALITÉS DU DÉMARREUR À DISTANCE


	<p>3X </p>										
<p>All doors must be closed. Toutes les portes doivent être fermées</p>	<p>Press the OEM remote's Lock button 3x to remote-start (or remote-stop) the vehicle.</p> <p>Appuyez sur le bouton Verrouillage 3X de la télécommande d'origine pour démarrer à distance (ou arrêter à distance) le véhicule.</p>	<p>The vehicle will START.</p> <p>Le véhicule DÉMARRE.</p>	<p>REMOTE STARTER DIAGNOSTICS DIAGNOSTIQUE DU DÉMARREUR À DISTANCE</p> <p>MODULE RED LED / DEL ROUGE DU MODULE</p> <table style="width: 100%; border-collapse: collapse;"> <tr> <td style="width: 50%;">x2 flash : Brake ON</td> <td style="width: 50%;">Frein Activé</td> </tr> <tr> <td>x3 flash : No tach</td> <td>Pas de Tach</td> </tr> <tr> <td>x4 flash : Ignition before start</td> <td>Clé de contact détectée avant démarrage</td> </tr> <tr> <td>x5 flash : Hood Open</td> <td>Capot Ouvert</td> </tr> </table>	x2 flash : Brake ON	Frein Activé	x3 flash : No tach	Pas de Tach	x4 flash : Ignition before start	Clé de contact détectée avant démarrage	x5 flash : Hood Open	Capot Ouvert
x2 flash : Brake ON	Frein Activé										
x3 flash : No tach	Pas de Tach										
x4 flash : Ignition before start	Clé de contact détectée avant démarrage										
x5 flash : Hood Open	Capot Ouvert										

REMOTE STARTER WARNING CARD | CARTE D'AVERTISSEMENT DE DÉMARREUR À DISTANCE



CUT THIS WARNING CARD AND STICK IT ON A VISIBLE PLACE:
or use the package RSPB, Sold separately.

COUPEZ CETTE CARTE D'AVERTISSEMENT ET COLLEZ-LA À UN ENDROIT VISIBLE:
ou utilisez la trousse RSPB, vendue séparément.

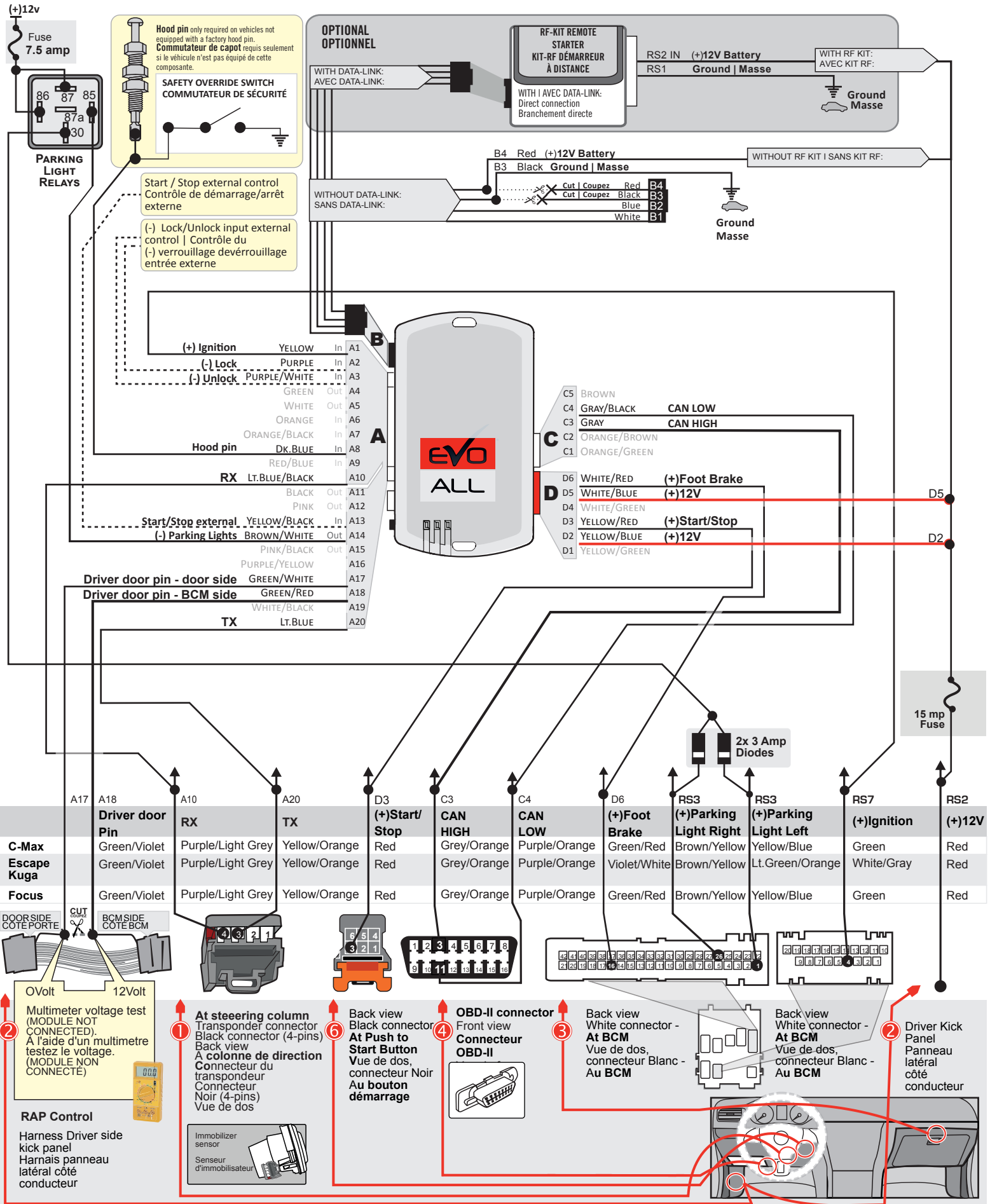


WARNING | ATTENTION

**REMOTE STARTER
DÉMARREUR À DISTANCE**

<p>THE VEHICLE CAN BE STARTED BY EITHER: PRESSING THE LOCK BUTTON ON THE OEM REMOTE 3 TIMES CONSECUTIVELY OR BY A SMARTPHONE. TURN ON THE SAFETY SWITCH LOCATED UNDER THE DASHBOARD BEFORE WORKING ON THE VEHICLE.</p>	<p>LE VÉHICULE PEUT DÉMARRER SOIT: EN APPUYANT 3 FOIS CONSÉCUTIVEMENT SUR LE BOUTON VERROUILLAGE DE LA TÉLÉCOMMANDE DU VÉHICULE OU PAR UN TÉLÉPHONE INTELLIGENT. ACTIONNEZ EN POSITION 'ON' LE COMMUNTEUR DE SÉCURITÉ SITUÉ SOUS LE TABLEAU DE BORD AVANT LES TRAVAUX D'ENTRETIEN.</p>
---	---

AUTOMATIC TRANSMISSION WIRING CONNECTION | SCHÉMA DE BRANCHEMENT TRANSMISSION AUTOMATIQUE



DCRYPTOR PROGRAMMING PROCEDURE | PROCÉDURE DE PROGRAMMATION AVEC DCRYPTEUR

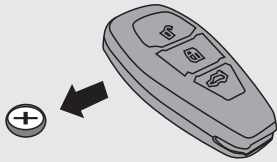


Parts required (not included)

- 1x **FLASH LINK UPDATER 2**,
- 1x **FLASH LINK MANAGER** software
- 1x Microsoft Windows Computer with Internet connection

Pièces requises (non incluses)

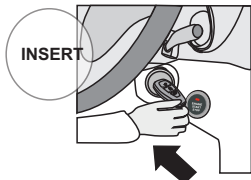
- 1x **FLASH LINK UPDATER 2**,
- 1x Programme **FLASH LINK MANAGER**
- 1x Ordinateur Microsoft Windows avec connection Internet



Remove the battery from the OEM remote.

Retirez la batterie de la télécommande d'origine.

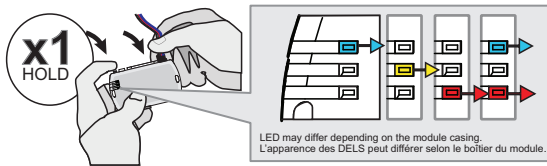
1



Insert the key in the key port. (without the battery)

Insérez la clé dans le port de la clé. (sans la batterie)

2



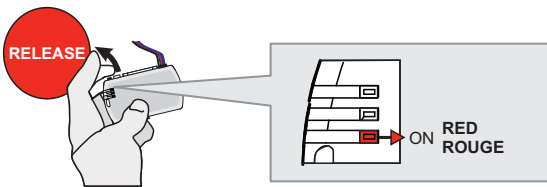
Press and hold the programming button: **Connect** the 4-PIN Data-link harness (Black connector).

↳ The Blue, Red, Yellow and Blue & Red LEDs will alternatively illuminate.

Appuyez et maintenir enfoncé le bouton de programmation: **Branchez** le harnais Data-Link à 4-Broches (connecteur Noir)

↳ Les DELs Bleue, Rouge, Jaune et Bleue & Rouge s'allumeront alternativement.

3

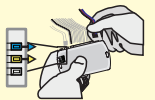


Release the programming button when the LED is RED.

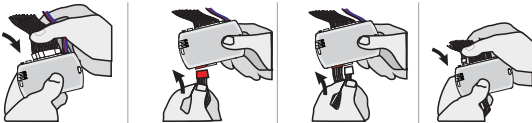
Relâchez le bouton de programmation quand la DEL est ROUGE.

If the LED is not solid RED disconnect the 4 Pin connector (Data-Link) and go back to step 1.

Si le DEL n'est pas ROUGE solide débranchez le connecteur 4 pins (Data-Link) et allez à l'étape 1.



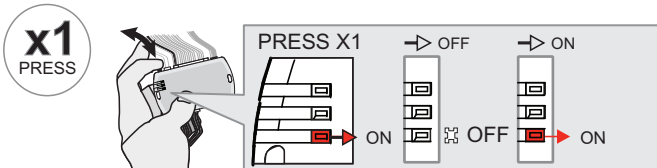
4



Insert the required remaining connectors.

Insérez les connecteurs requis restants.

5



Press and release the programming button once (1x).

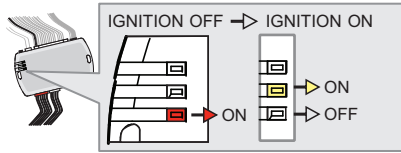
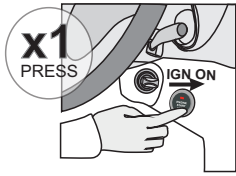
↳ The RED LED will flash once.

Appuyez et relâchez 1 fois le bouton de programmation.

↳ La DEL ROUGE clignote 1 fois.

KEY BYPASS PROGRAMMING PROCEDURE 2/3 | PROCÉDURE DE PROGRAMMATION CONTOURNEMENT DE CLÉ 2/3

6



Press and release the Push-to-Start button to turn ON the ignition.

Appuyez et relâchez le bouton démarrage (Push-to-Start) pour allumer l'ignition.

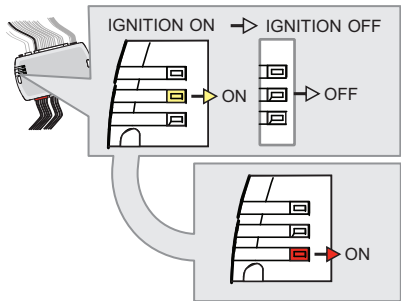
↳The YELLOW LED will turn on.

↳La DEL JAUNE s'allume.

↳The RED LED will turn OFF.

↳La DEL ROUGE s'éteint.

7



Press and release the Push-to-Start button once to shut off the ignition.

Appuyez et relâchez une fois sur le bouton démarrage (Push-to-Start) pour éteindre l'ignition.

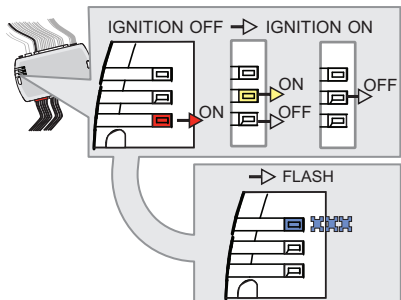
↳The YELLOW LED will turn OFF.

↳La DEL JAUNE s'éteint.

↳The RED LED will turn on.

↳La DEL ROUGE s'allume.

8



Press and release the Push-to-Start button to turn ON the ignition.

Appuyez et relâchez le bouton démarrage (Push-to-Start) pour allumer l'ignition.

↳The YELLOW LED will turn on and off.

↳La DEL JAUNE s'allume et s'éteint.

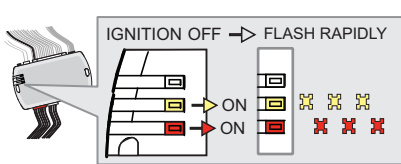
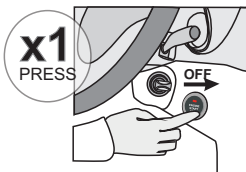
↳The RED LED will turn OFF.

↳La DEL ROUGE s'éteint.

↳WAIT, the BLUE LED to flash rapidly.

↳ATTENDRE que la DEL BLEUE clignote rapidement.

9

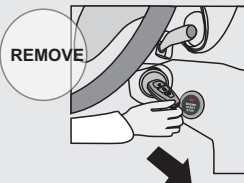


Press and release the Push-to-Start button once to shut off the ignition.

Appuyez et relâchez une fois sur le bouton démarrage (Push-to-Start) pour éteindre l'ignition.

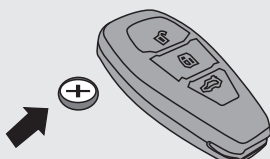
↳The RED and YELLOW LEDs will alternate.

↳La DEL ROUGE et JAUNE alternent.



Remove the key from the key port.

Retirez la clé du port de la clé.

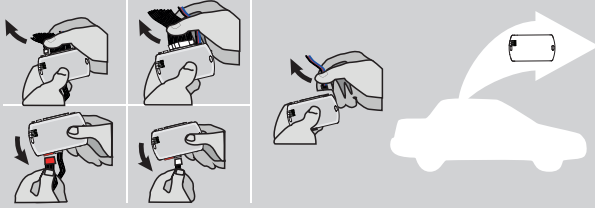


Insert the battery in to the OEM remote.

Remettez la batterie dans la télécommande d'origine.

KEY BYPASS PROGRAMMING PROCEDURE 3/3 | PROCÉDURE DE PROGRAMMATION CONTOURNEMENT DE CLÉ 3/3

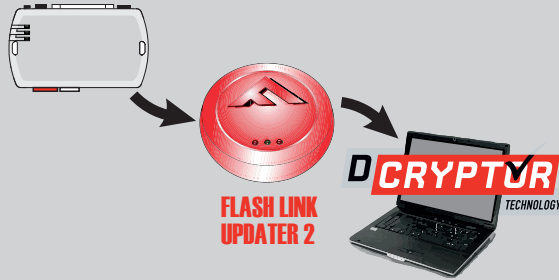
10



Disconnect all the connectors and after the Data-Link (4-pins) connector.

Débranchez tous les connecteurs et ensuite le connecteur Data-Link (4-pins).

11



Connect the module to the FLASH LINK UPDATER 2 and **visit** the DCryptor menu in the Flash-Link Manager.

Branchez le module au FLASH LINK UPDATER 2 et **visitez** le menu DCryptor dans le Flash-Link Manager.

Parts required (not included)
Pièces requises (non incluses)



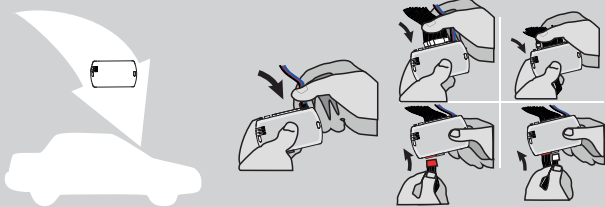
FLASH LINK UPDATER 2

FLASH LINK MANAGER
SOFTWARE | PROGRAMME



Microsoft Windows Computer with Internet connection
Ordinateur Microsoft Windows avec connection Internet

12



AFTER DCRYPTOR PROGRAMMING COMPLETED
Go back to the vehicle and **reconnect** the 4-Pin (Data-Link) connector and after, all the remaining connector.

APRÈS LA PROCÉDURE DE PROGRAMMATION DCRYPTOR COMPLÉTÉE : **retournez** au véhicule et **rebranchez** le connecteur 4-pins (Data-Link) et après, tous les connecteurs du EVO-ALL.



The module is now programmed.
Le module est programmé.



REMOTE STARTER / ALARM VERIFICATION
PROCÉDURE | PROCÉDURE DE VÉRIFICATION
DU DÉMARREUR À DISTANCE / ALARME

Test the remote starter. **Remote start** the vehicle.
Testez le démarreur à distance. **Démarrez** le véhicule à distance.

REMOTE STARTER FUNCTIONALITY | FONCTIONNALITÉS DU DÉMARREUR À DISTANCE



All doors must be closed.
Toutes les portes doivent être fermées

Remote start the vehicle.
Démarrez à distance.



Press the Unlock button of the remote car starter.
Appuyez sur le bouton Déverrouillage de la télécommande du démarreur à distance.



Enter the vehicle with the Intelligent Access Key.
Entrez dans le véhicule avec la clé intelligente (Access Key) sur vous



The vehicle can now be put in to gear and driven.
Vous êtes maintenant prêt à embrayer et prendre la route.



If the vehicle is not unlocked the module will shut down the remote-starter and the vehicle as soon as any door is opened.
Si le véhicule n'est pas déverrouillé le module va éteindre le démarreur à distance et le véhicule à l'ouverture de l'une des portes.



Module label | Étiquette sur le module

Notice: Updated Firmware and Installation Guides

Updated firmware and installation guides are posted on our web site on a regular basis. We recommend that you update this module to the latest firmware and download the latest installation guide(s) prior to the installation of this product.

Notice: Mise à jour microprogramme et Guides d'installations

Des mises à jour du Firmware (microprogramme) et des guides d'installation sont mis en ligne régulièrement. Vérifiez que vous avez bien la dernière version logiciel et le dernier guide d'installation avant l'installation de ce produit.

WARNING

The information on this sheet is provided on an (as is) basis with no representation or warranty of accuracy whatsoever. It is the sole responsibility of the installer to check and verify any circuit before connecting to it. Only a computer safe logic probe or digital multimeter should be used. FORTIN ELECTRONIC SYSTEMS assumes absolutely no liability or responsibility whatsoever pertaining to the accuracy or currency of the information supplied. The installation in every case is the sole responsibility of the installer performing the work and FORTIN ELECTRONIC SYSTEMS assumes no liability or responsibility whatsoever resulting from any type of installation, whether performed properly, improperly or any other way. Neither the manufacturer or distributor of this module is responsible of damages of any kind indirectly or directly caused by this module, except for the replacement of this module in case of manufacturing defects. This module must be installed by qualified technician. The information supplied is a guide only. This instruction guide may change without notice. Visit www.fortinbypass.com to get the latest version.

MISE EN GARDE

L'information de ce guide est fournie sur la base de représentation (telle quelle) sans aucune garantie de précision et d'exactitude. Il est de la seule responsabilité de l'installateur de vérifier tous les fils et circuits avant d'effectuer les connexions. Seuls une sonde logique ou un multimètre digital doivent être utilisés. FORTIN SYSTÈMES ÉLECTRONIQUES n'assume aucune responsabilité de l'exactitude de l'information fournie. L'installation (dans chaque cas) est la responsabilité de l'installateur effectuant le travail. FORTIN SYSTÈMES ÉLECTRONIQUES n'assume aucune responsabilité suite à l'installation, que celle-ci soit bonne, mauvaise ou de n'importe autre type. Ni le manufacturier, ni le distributeur ne se considèrent responsables des dommages causés ou ayant pu être causés, indirectement ou directement, par ce module, excepté le remplacement de ce module en cas de défectuosité de fabrication. Ce module doit être installé par un technicien qualifié. L'information fournie dans ce guide est une suggestion. Ce guide d'instruction peut faire l'objet de changement sans préavis. Consultez le www.fortinbypass.com pour voir la plus récente version.

Copyright © 2006-2014, FORTIN AUTO RADIO INC ALL RIGHTS RESERVED PATENT PENDING



TECH SUPPORT

Tél: 514-255-HELP (4357)
1-877-336-7797



ADDENDUM GUIDE

www.fortinbypass.com

WEB UPDATE | MISE À JOUR INTERNET

