

**REGULAR INSTALLATION
INSTALLATION RÉGULIÈRE**

 ADDENDUM - SUGGESTED WIRING CONFIGURATION
ADDENDA - SCHÉMA DE BRANCHEMENT SUGGÉRÉ

Vehicle functions supported in this diagram (functional if equipped) | Fonctions du véhicule supportées dans ce diagramme (fonctionnelles si équipé)

VEHICLE VEHICULES		YEARS ANNÉES	Immobilizer bypass Contournement d'immobilisateur	Lock	Unlock	Arm	Disarm	Trunk (open)	Parking Lights	Tachometer	Door Status	Trunk Status	Hand-Brake Status	Foot-Brake Status	Secure Take Over
SCION															
FR-S	<i>Push-to-Start</i>	2013-2016	•	•	•	•	•	•	•	•	•	•	•	•	•
SUBARU															
BR-Z	<i>Push-to-Start</i>	2013-2019	•	•	•	•	•	•	•	•	•	•	•	•	•
TOYOTA															
86	<i>Push-to-Start</i>	2017-2019	•	•	•	•	•	•	•	•	•	•	•	•	•


 FIRMWARE VERSION
VERSION LOGICIELLE

79.[65]
MINIMUM

 To add the firmware version and the options, use the **FLASH LINK UPDATER** or **FLASH LINK MOBILE** tool, sold separately.

 Pour ajouter la version logicielle et les options, utilisez l'outil **FLASH LINK UPDATER** ou **FLASH LINK MOBILE**, vendu séparément.


**Program bypass option
IF THE VEHICLE IS NOT EQUIPPED
WITH FUNCTIONAL HOOD PIN:
Programmez l'option du contournement
SI LE VÉHICULE N'EST PAS ÉQUIPÉ
D'UN CONTACT DE CAPOT FONCTIONNEL:**

 UNIT OPTION
OPTION UNITE

DESCRIPTION

A11
**OFF
NON**

Hood trigger (Output Status).

Contact de capot (état de sortie).



**Program bypass option
(If equipped with OEM alarm):
Programmez l'option du contournement
(Si équipé d'une alarme d'origine):**

 UNIT OPTION
OPTION UNITE

DESCRIPTION

D2

Unlock before / Lock after (Disarm OEM alarm)

Déverrouille avant / Verrouille après (Désarme l'alarme d'origine)

NOTES

*OEM Remote monitoring The vehicles OEM remote will not be operable during remote start.

La télécommande d'origine du véhicule ne sera pas fonctionnelle durant le démarrage à distance.

MANDATORY INSTALL | INSTALLATION OBLIGATOIRE

*HOOD PIN



HOOD STATUS: THE HOOD PIN SWITCH MUST BE INSTALLED IF THE VEHICLE CAN BE REMOTE STARTED WITH THE HOOD OPEN, SET FUNCTION A11 TO OFF.

CONTACT DE CAPOT

STATUT DE CAPOT: LE CONTACT DE CAPOT, DOIT ÊTRE INSTALLÉ SI LE VÉHICULE PEUT DÉMARRER À DISTANCE, LORSQUE LE CAPOT EST OUVERT, PROGRAMMEZ LA FONCTION A11 À NON.

A11
**OFF
NON**

Notice: the installation of safety elements are mandatory. The hood pin is an essential security element and must be installed.

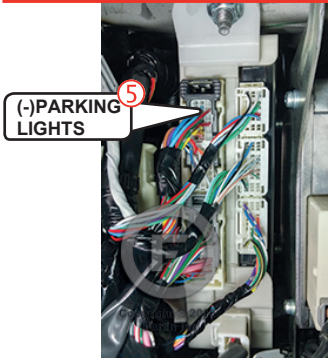
Notice: l'installation des éléments de sécurité est obligatoire. Le contact de capot est un élément de sécurité essentiel et doit absolument être installé.

THIS MODULE MUST BE INSTALLED BY A QUALIFIED TECHNICIAN. A WRONG CONNECTION CAN CAUSE PERMANENT DAMAGE TO THE VEHICLE.

CE MODULE DOIT ÊTRE INSTALLÉ PAR UN TECHNICIEN QUALIFIÉ, TOUTE ERREUR DANS LES BRANCHEMENTS PEUT OCCASIONNER DES DOMMAGES PERMANENTS AU VÉHICULE.

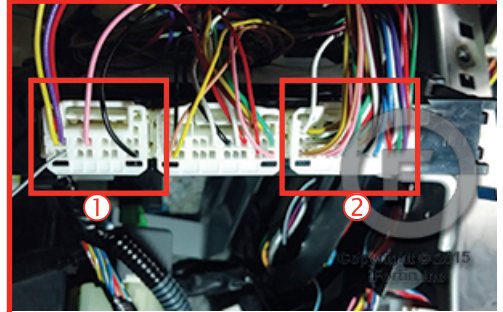
DESCRIPTION | DESCRIPTION

⑤ ⑥ At BCM, driver side
Au BCM, côté conducteur

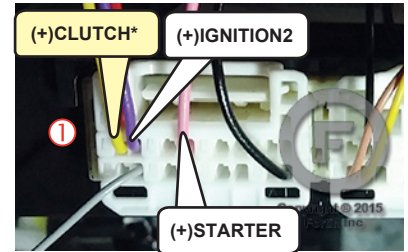
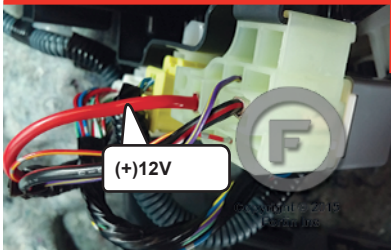


Behind glove box
À l'arrière de la boîte à gants

① ② SmartKey module
Behind glove box
Module de clé intelligente
À l'arrière de la boîte à gants

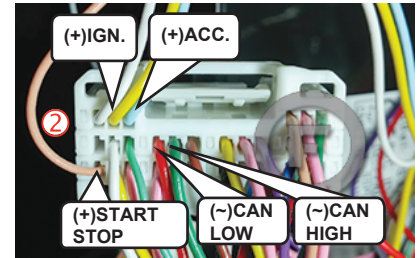
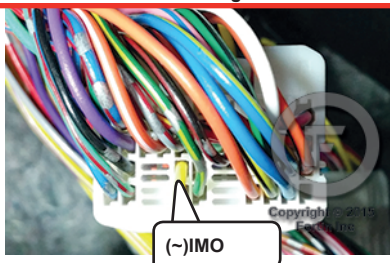
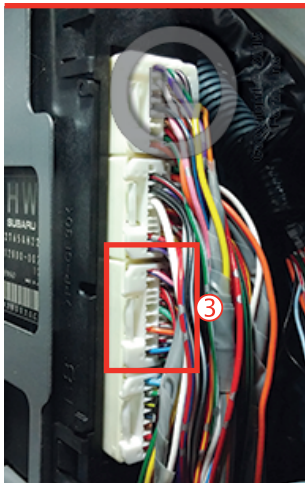


④ At blower relay behind glove box
Au relai du ventilateur derrière la boîte à gants

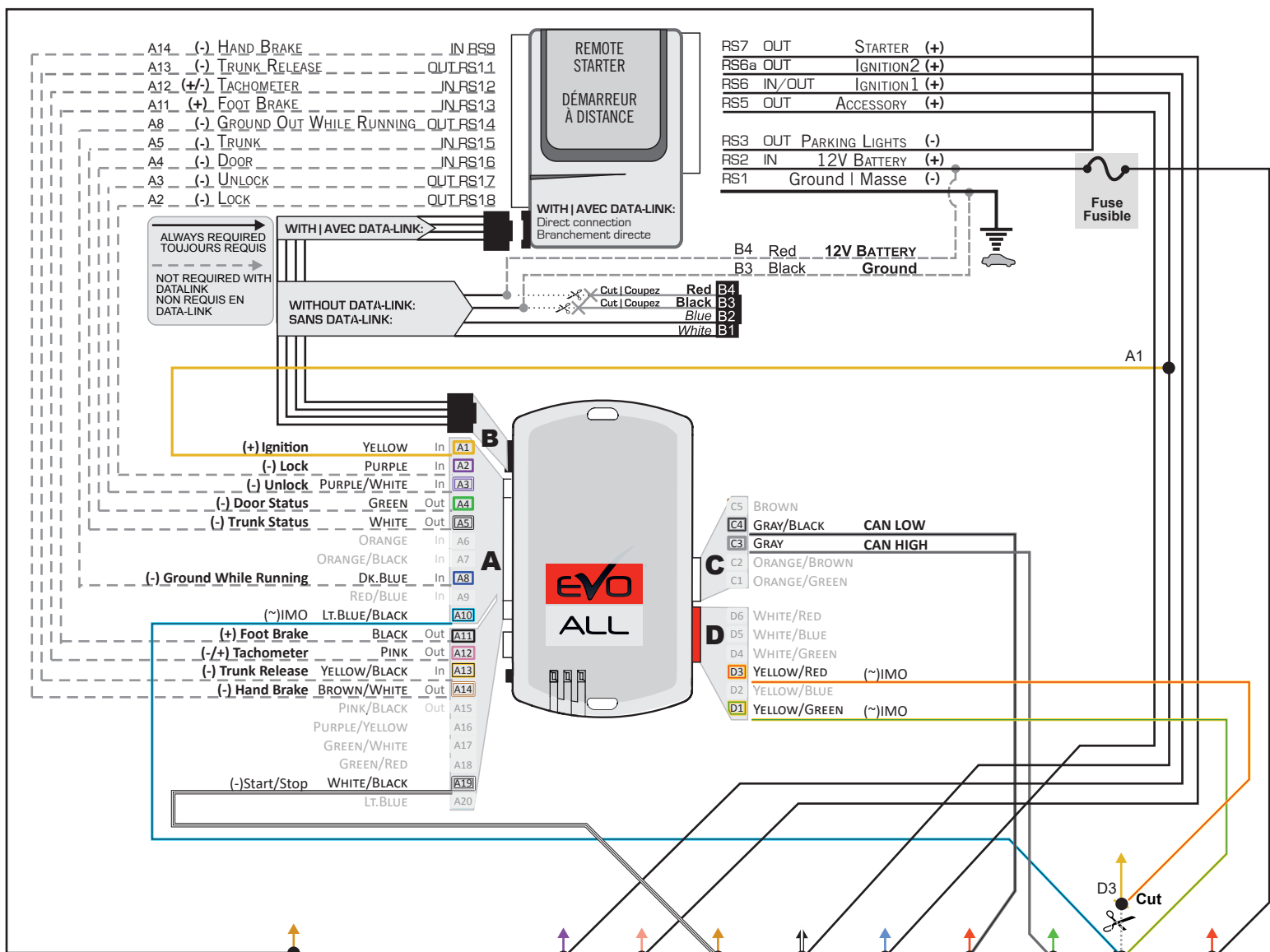


* (+)CLUTCH : Manual transmission
Transmission manuelle

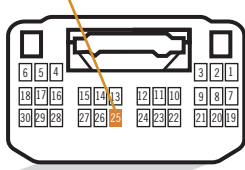
③ ECU module
Behind glove box
Module ECU
À l'arrière de la boîte à gants



AUTOMATIC TRANSMISSION WIRING CONNECTION | SCHÉMA DE BRANCHEMENT TRANSMISSION AUTOMATIQUE



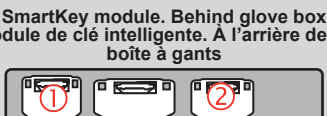
	RS3 (-)PARKING LIGHTS	RS6b (+)IGNITION2	(+)STARTER	(-)START STOP	RS6a (+)IGNITION1	RS5 (+)ACCESSORY	C4 (-)CAN LOW	C3 (-)CAN HIGH	D1/A10 (~)IMO	RS2 (+)12V
BR-Z	Tan Beige	Purple Mauve	Pink Rose	Tan Beige	White Blanc	Lt.Blue Bleu Pâle	Red Rouge	Green Vert	Yellow Jaune	Red Rouge
FR-S	Tan Beige	Purple Mauve	Pink Rose	Tan Beige	White Blanc	Lt.Blue Bleu Pâle	Red Rouge	Green Vert	Yellow Jaune	Red Rouge
86	Tan Beige	Purple Mauve	Pink Rose	Tan Beige	White Blanc	Lt.Blue Bleu Pâle	Red Rouge	Green Vert	Yellow Jaune	Red Rouge



⑥ Back view - White 30-pin connector **At BCM, driver side**
Vue de dos - Connecteur Blanc, 30-pins. **Au BCM, côté conducteur**



① Back view - White 18-pin connector
Vue de dos - Connecteur Blanc, 18-pins.

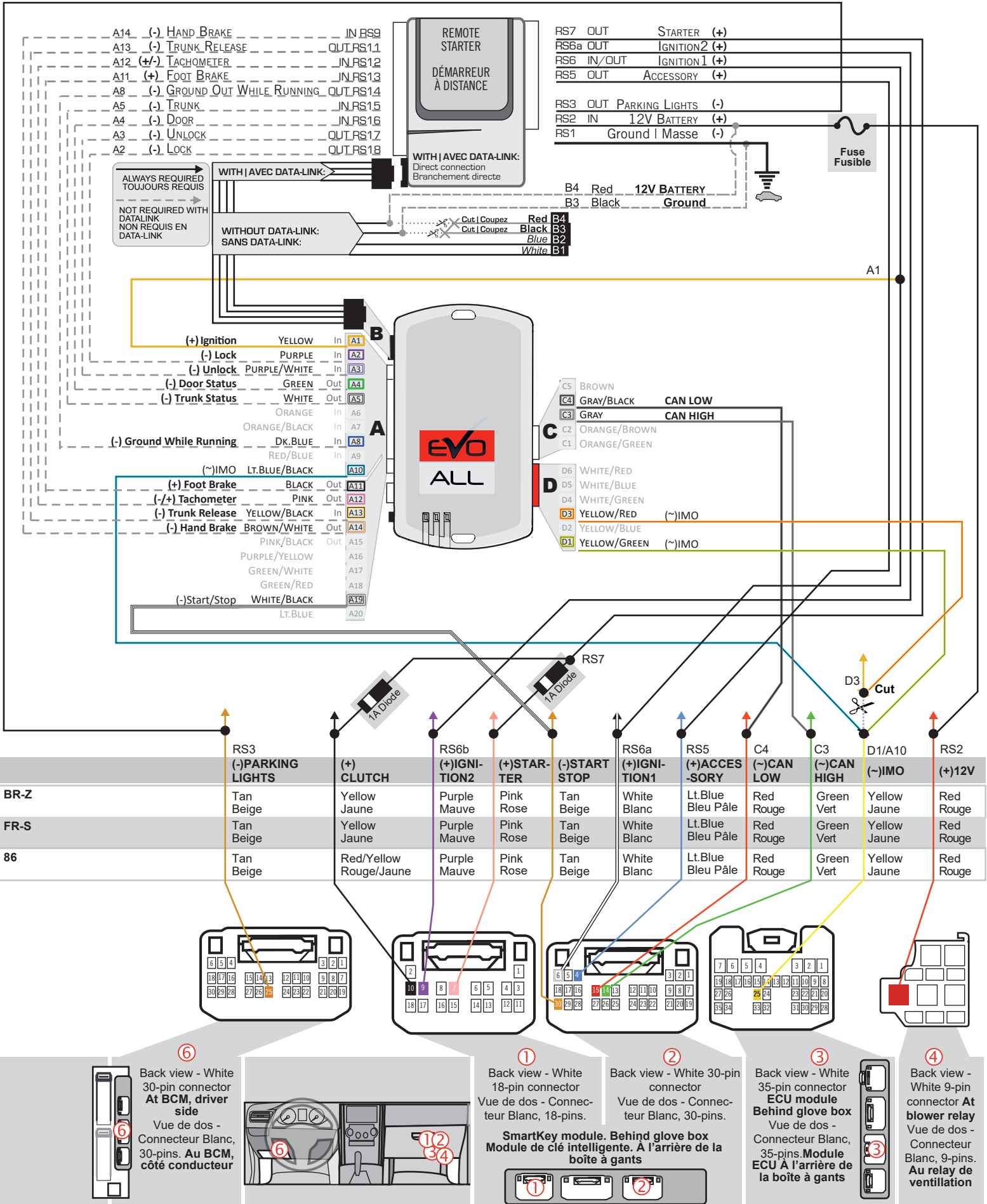


② Back view - White 30-pin connector
Vue de dos - Connecteur Blanc, 30-pins.

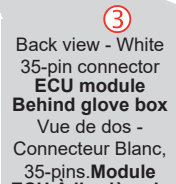
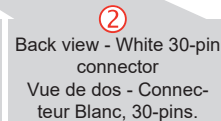
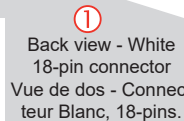
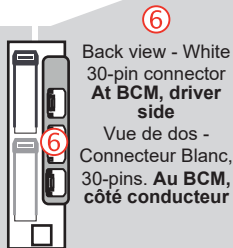
③ Back view - White 35-pin connector **ECU module Behind glove box**
Vue de dos - Connecteur Blanc, 35-pins. **Module ECU A l'arrière de la boîte à gants**

④ Back view - White 9-pin connector **At blower relay**
Vue de dos - Connecteur Blanc, 9-pins. **Au relay de ventilation**

MANUAL TRANSMISSION WIRING CONNECTION | SCHÉMA DE BRANCHEMENT TRANSMISSION MANUELLE



	RS3 (-) PARKING LIGHTS	(+) CLUTCH	RS6b (+) IGNITION2	(+) STARTER	(-) START STOP	RS6a (+) IGNITION1	RS5 (+) ACCESSORY	C4 (-) CAN LOW	C3 (-) CAN HIGH	D1/A10 (-) IMO	RS2 (+) 12V
BR-Z	Tan Beige	Yellow Jaune	Purple Mauve	Pink Rose	Tan Beige	White Blanc	Lt. Blue Bleu Pâle	Red Rouge	Green Vert	Yellow Jaune	Red Rouge
FR-S	Tan Beige	Yellow Jaune	Purple Mauve	Pink Rose	Tan Beige	White Blanc	Lt. Blue Bleu Pâle	Red Rouge	Green Vert	Yellow Jaune	Red Rouge
86	Tan Beige	Red/Yellow Rouge/Jaune	Purple Mauve	Pink Rose	Tan Beige	White Blanc	Lt. Blue Bleu Pâle	Red Rouge	Green Vert	Yellow Jaune	Red Rouge



DCRYPTOR PROGRAMMING PROCEDURE | PROCÉDURE DE PROGRAMMATION AVEC DCRYPTOR



Parts required (not included) | Pièces requises (non incluses)

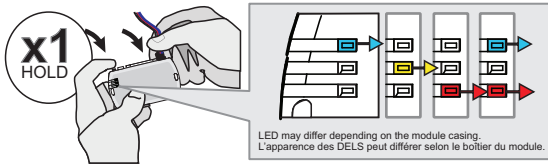
- 1x **FLASH LINK UPDATER, FLASH LINK MANAGER**
SOFTWARE | PROGRAMME
- 1x Microsoft Windows Computer with Internet connection
Ordinateur Microsoft Windows avec connection Internet

OR
OU

- 1x **FLASH LINK MOBILE**
- 1x **FLASH LINK MOBILE APP**
- 1x Smartphone Android or iOS with Internet connection
(Internet provider charges may apply)
Téléphone Intelligent Android ou iOS avec connection Internet (des frais du fournisseur Internet peuvent s'appliquer)

BEFORE PROGRAMMING SET THE UNIT OPTIONS AND SAVE. | AVANT LA PROGRAMMATION CONFIGURER LES OPTIONS DE L'UNITÉ ET SAUVEGARDER.

1



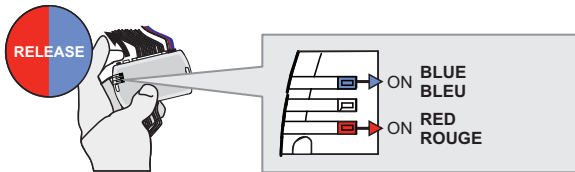
Press and hold the programming button:
Connect the 4-PIN Data-link harness (Black connector).

Appuyez et maintenir enfoncé le bouton de programmation:
Branchez le harnais Data-Link à 4-Broches (connecteur Noir)

↳ The Blue, Red, Yellow and Blue & Red LEDs will alternatively illuminate.

↳ Les DELs Bleue, Rouge, Jaune et Bleue & Rouge s'allumeront alternativement.

2

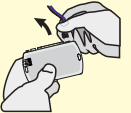


Release the programming button when the LED are BLUE & RED.

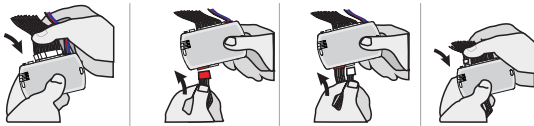
Relâchez le bouton de programmation quand les DELs sont BLEU et ROUGE.

If the LED are not solid BLUE and RED **disconnect the 4-Pin connector (Data-Link) and go back to step 1.**

Si le DEL ne sont pas BLEU et ROUGE **débranchez le connecteur 4 pins (Data-Link) et allez au début de l'étape 1.**



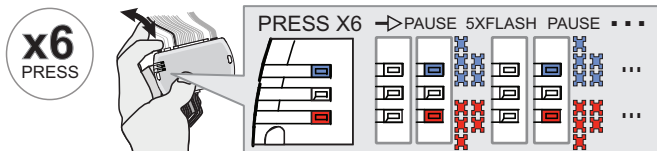
3



Insert the required remaining connectors.

Insérez les connecteurs requis restants.

4



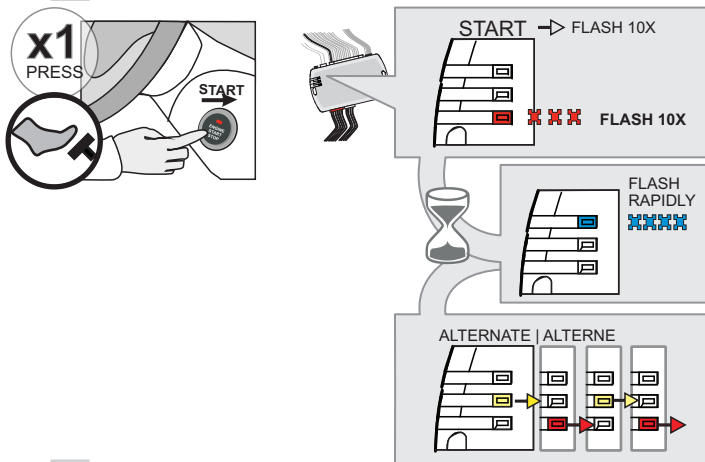
Press and release the programming button six time (6x).

Appuyez et relâchez 6 fois le bouton de programmation.

↳ The RED and BLUE LED will flash 5 times each second.

↳ Les DELs ROUGE et BLEUE clignotent 5 fois chaque seconde.

5



Start the engine:
Press the brake pedal.
Press the Push-to-Start button to start the engine.

Démarez le moteur:
Appuyez sur la pédale de frein.
Appuyez 1 fois sur le bouton démarrage (Push-to-Start) pour démarrer le moteur.

↳ The RED LED will flash rapidly 10x times.
Key bypass programmed.

↳ La DEL ROUGE clignotera 10x fois rapidement.
Contournement de clé programmé.

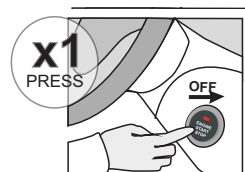
↳ Wait for the BLUE LED will flash rapidly.

↳ Attendre que la DEL BLEUE clignote rapidement.

↳ Wait for the YELLOW and RED LED will alternate.

↳ Attendre que les DELs JAUNE et ROUGE alternent.

6

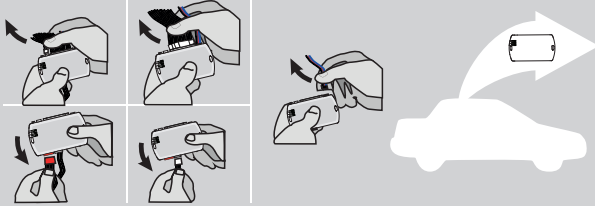


Stop the engine:
Press the Push-to-Start button once to turn off the ignition.

Éteindre le moteur:
Appuyez 1 fois sur le bouton démarrage (Push-to-Start) pour éteindre l'ignition.

KEY BYPASS PROGRAMMING PROCEDURE 2/2 | PROCÉDURE DE PROGRAMMATION CONTOURNEMENT DE CLÉ 2/2

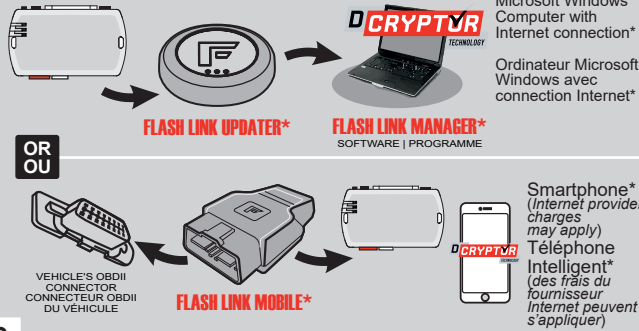
7



Disconnect all the connectors and after the Data-Link (4-pins) connector.

Débranchez tous les connecteurs et ensuite le connecteur Data-Link (4-pins).

8

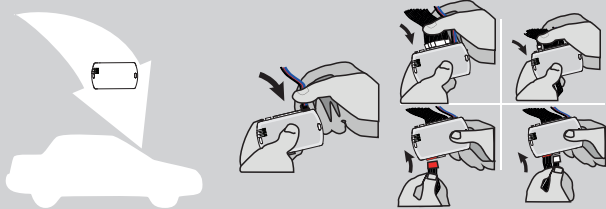


Use the tool:
FLASH LINK UPDATER or
FLASH LINK MOBILE
to visit the DCryptor menu.

Utilisez l'outil:
FLASH LINK UPDATER ou
FLASH LINK MOBILE
pour visiter le menu DCryptor.

*Parts required (not included) *Pièces requises (non incluses)

9



AFTER DCRYPTOR PROGRAMMING COMPLETED
Go back to the vehicle and **reconnect** the 4-Pin (Data-Link) connector and after, all the remaining connector.

APRÈS LA PROCÉDURE DE PROGRAMMATION DCRYPTOR COMPLÉTÉE : retournez au véhicule et **rebranchez** le connecteur 4-pins (Data-Link) et après, tous les connecteurs du EVO-ALL.



The module is now programmed.
Le module est programmé.



REMOTE STARTER / ALARM VERIFICATION PROCEDURE | PROCÉDURE DE VÉRIFICATION DU DÉMARREUR À DISTANCE / ALARME

Test the remote starter. **Remote start** the vehicle.
Testez le démarreur à distance. **Démarrez** le véhicule à distance.

REMOTE STARTER FUNCTIONALITY | FONCTIONNALITÉS DU DÉMARREUR À DISTANCE



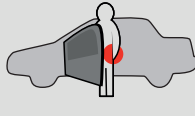
All doors must be closed.

Toutes les portes doivent être fermées



Remote start the vehicle.

Démarrez à distance.



Enter the vehicle with the SMART-KEY.

Entrez dans le véhicule avec la clé intelligente (SMART-Key) sur vous



DO NOT PRESS THE BRAKE PEDAL.

Press and release the Push-to-Start button once.

NE PAS APPUYER LA PÉDALE DE FREIN.

Appuyez et relâchez une fois le bouton démarrage (Push-to-Start).



Press the brake pedal. The vehicle can now be put in to gear and driven.

If the Smart-Key is not detected the vehicle will shut down.

Appuyez sur la pédale de frein. Vous êtes maintenant prêt à embrayer et prendre la route.

Si la clé intelligente n'est pas détectées le véhicule s'éteindra.



Module label | Étiquette sur le module

Notice: Updated Firmware and Installation Guides

Updated firmware and installation guides are posted on our web site on a regular basis. We recommend that you update this module to the latest firmware and download the latest installation guide(s) prior to the installation of this product.

Notice: Mise à jour microprogramme et Guides d'installations

Des mises à jour du Firmware (microprogramme) et des guides d'installation sont mis en ligne régulièrement. Vérifiez que vous avez bien la dernière version logiciel et le dernier guide d'installation avant l'installation de ce produit.

WARNING

The information on this sheet is provided on an (as is) basis with no representation or warranty of accuracy whatsoever. It is the sole responsibility of the installer to check and verify any circuit before connecting to it. Only a computer safe logic probe or digital multimeter should be used. FORTIN ELECTRONIC SYSTEMS assumes absolutely no liability or responsibility whatsoever pertaining to the accuracy or currency of the information supplied. The installation in every case is the sole responsibility of the installer performing the work and FORTIN ELECTRONIC SYSTEMS assumes no liability or responsibility whatsoever resulting from any type of installation, whether performed properly, improperly or any other way. Neither the manufacturer or distributor of this module is responsible of damages of any kind indirectly or directly caused by this module, except for the replacement of this module in case of manufacturing defects. This module must be installed by qualified technician. The information supplied is a guide only. This instruction guide may change without notice. Visit www.fortinbypass.com to get the latest version.

MISE EN GARDE

L'information de ce guide est fournie sur la base de représentation (telle quelle) sans aucune garantie de précision et d'exactitude. Il est de la seule responsabilité de l'installateur de vérifier tous les fils et circuits avant d'effectuer les connexions. Seuls une sonde logique ou un multimètre digital doivent être utilisés. FORTIN SYSTÈMES ÉLECTRONIQUES n'assume aucune responsabilité de l'exactitude de l'information fournie. L'installation (dans chaque cas) est la responsabilité de l'installateur effectuant le travail. FORTIN SYSTÈMES ÉLECTRONIQUES n'assume aucune responsabilité suite à l'installation, que celle-ci soit bonne, mauvaise ou de n'importe autre type. Ni le manufacturier, ni le distributeur ne se considèrent responsables des dommages causés ou ayant pu être causés, indirectement ou directement, par ce module, excepté le remplacement de ce module en cas de défectuosité de fabrication. Ce module doit être installé par un technicien qualifié. L'information fournie dans ce guide est une suggestion. Ce guide d'instruction peut faire l'objet de changement sans préavis. Consultez le www.fortinbypass.com pour voir la plus récente version.

Copyright © 2006-2018, FORTIN AUTO RADIO INC ALL RIGHTS RESERVED PATENT PENDING



TECH SUPPORT

Tél: 514-255-HELP (4357)
1-877-336-7797



ADDENDUM GUIDE

www.fortinbypass.com

WEB UPDATE | MISE À JOUR INTERNET

