

**REGULAR INSTALLATION
INSTALLATION RÉGULIÈRE**

 ADDENDUM - SUGGESTED WIRING CONFIGURATION
ADDENDA - SCHÉMA DE BRANCHEMENT SUGGÉRÉ

Vehicle functions supported in this diagram (functional if equipped) | Fonctions du véhicule supportées dans ce diagramme (fonctionnelles si équipé)
**VEHICLE
VEHICULES**
**YEARS
ANNÉES**

 Immobilizer bypass
Contournement d'immobilisateur

Lock

Unlock

Arm

Disarm

RAP Control

Trunk (open)

Parking Lights

Tachometer

Door Status

Trunk Status

Hand-Brake Status

Foot-Brake Status

 Secure Take Over
Prise en charge sécurisée

 OEM Remote
monitoring*

SUBARU

 Forester XT
WRX

 Push-to-Start
Push-to-Start

 2014-2018
2014-2018

•	•	•	•	•	•	•	•	•	•	•	•	•	•	•	•	•	•	•
•	•	•	•	•	•	•	•	•	•	•	•	•	•	•	•	•	•	•


**BYPASS FIRMWARE VERSION
VERSION LOGICIELLE CONTOURNEMENT**
79.[41]

TOYOTA/LEXUS/SUBARU MINIMUM

 This manual may change without notice.
www.fortinbypass.com for latest version.
Ce Guide peut faire l'objet de changement
sans préavis. www.fortinbypass.com pour la
récente version.

**Program remote
starter option:
Programmez l'option
démarrage à distance:**
6
3
**FUNCTION
FONCTION**
MODE
DESCRIPTION

Lock after remote-start

Verrouille après le démarrage à distance

NOTES

 *OEM Remote
monitoring

 The vehicles OEM remote will not be
operable during remote start.

 La télécommande d'origine du véhicule ne sera pas fonctionnelle
durant le démarrage à distance.

Parts required (Not included)

Pièce(s) requise(s) (Non incluse(s))

2X 1 AMP Diode (Manual transmission only)

2X Diodes 1 AMP (Transmission manuelle seulement)


FLASH LINK UPDATER 2

1X

 Microsoft Windows Computer &
Internet connection

FLASH LINK UPDATER 2

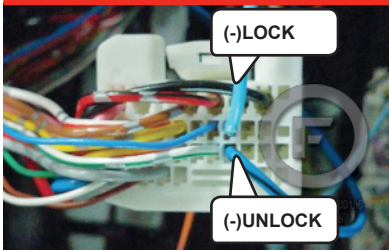
 Ordinateur Microsoft Windows &
connection Internet


DESCRIPTION | DESCRIPTION

① ② ③ ④ ⑦

BCM & smartKey module
Behind fuse box
BCM & Module de clé intelligente
À l'arrière de la boîte à fusibles

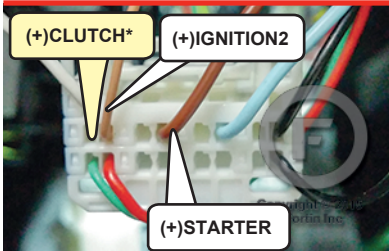
① BCM
Behind fuse box
BCM
À l'arrière de la boîte à fusibles



② BCM
Behind fuse box
BCM
À l'arrière de la boîte à fusibles



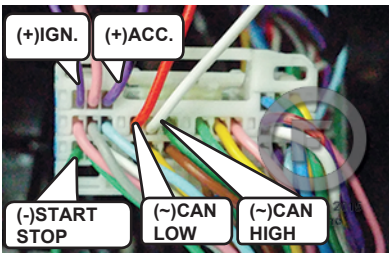
③ SmartKey module
Behind fuse box
Module de clé intelligente
À l'arrière de la boîte à fusibles



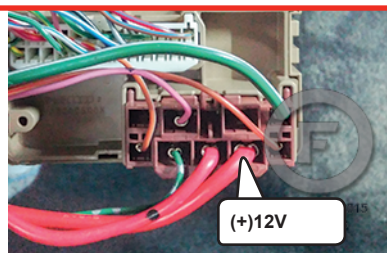
⑦ BCM
Behind fuse box
BCM
À l'arrière de la boîte à fusibles



④ SmartKey module
Behind fuse box
Module de clé intelligente
À l'arrière de la boîte à fusibles

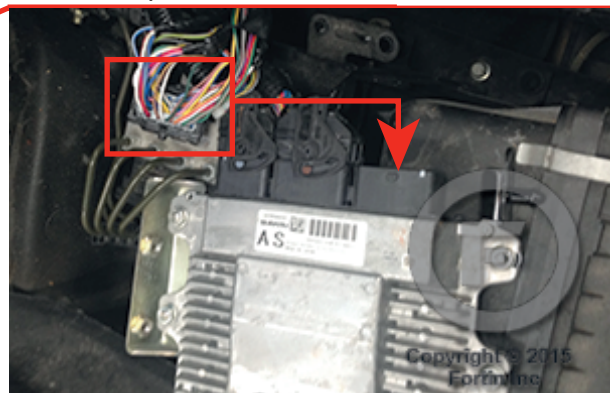


⑥ Back of fuse box
Au dos de la boîte à fusibles

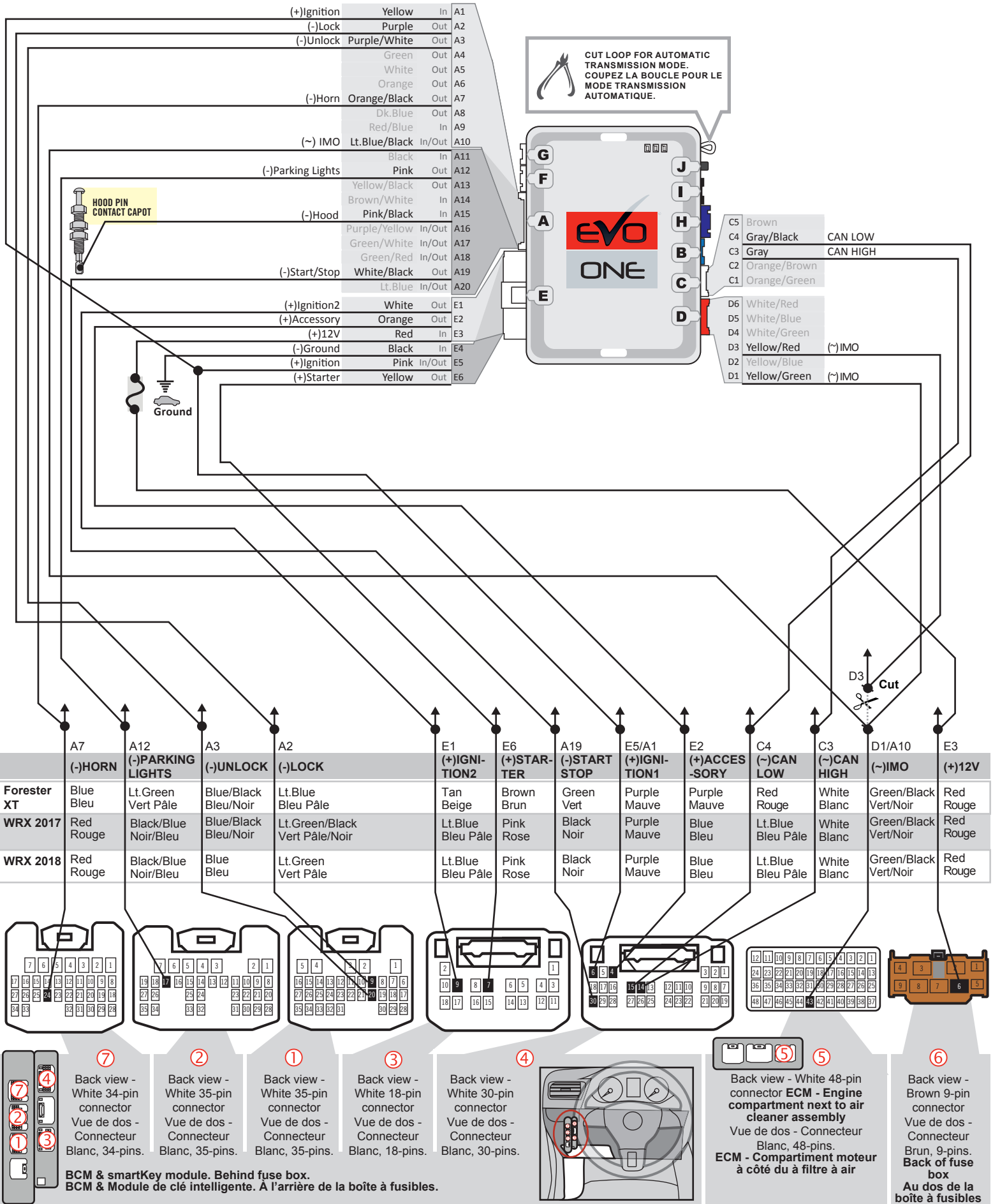


* (+)CLUTCH : Manual transmission
Transmission manuelle

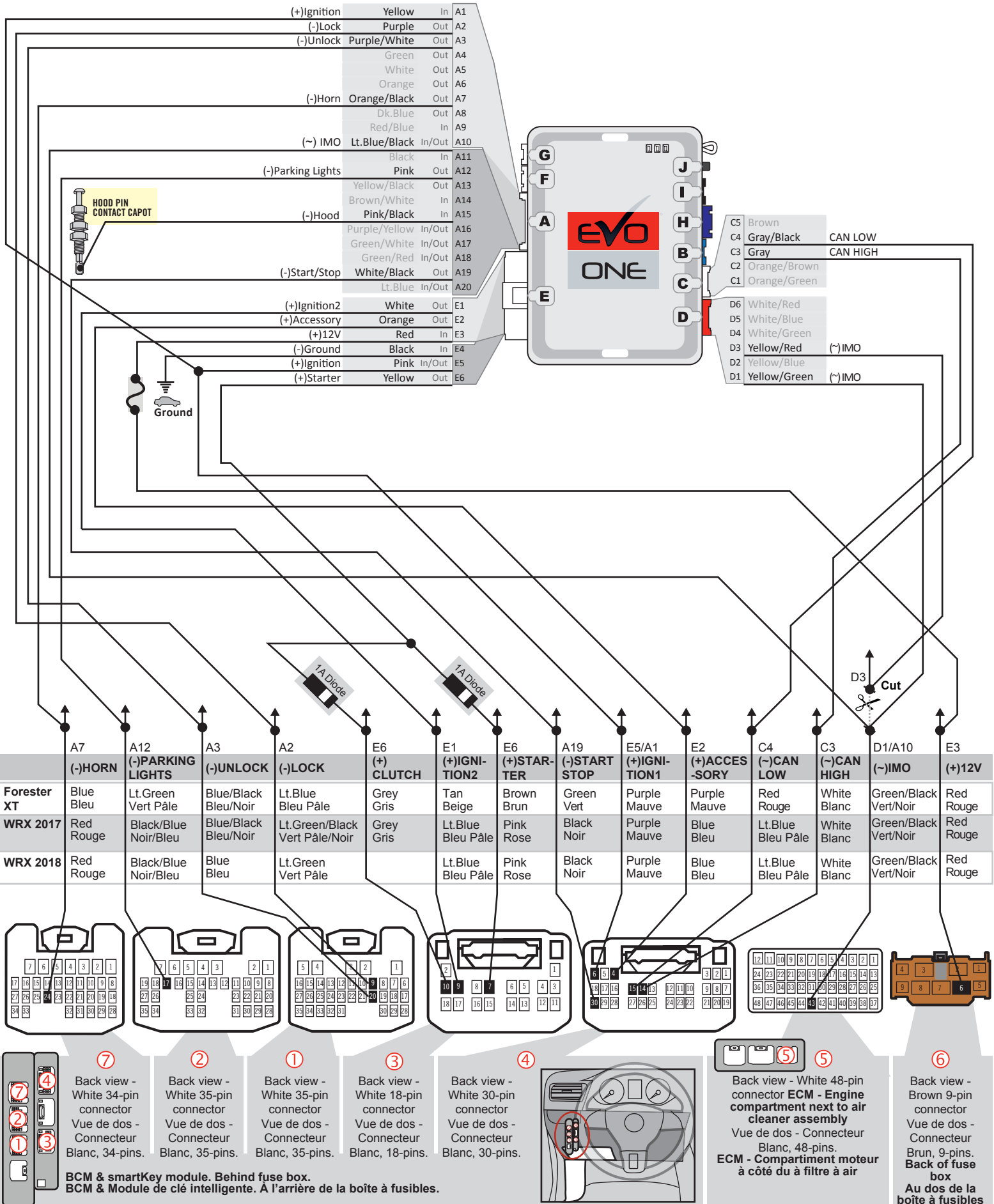
⑤ ECM
Engine compartment next to air cleaner assembly
ECM
Compartment moteur à côté du filtre à air



AUTOMATIC TRANSMISSION WIRING CONNECTION | SCHÉMA DE BRANCHEMENT TRANSMISSION AUTOMATIQUE



MANUAL TRANSMISSION WIRING CONNECTION | SCHÉMA DE BRANCHEMENT TRANSMISSION MANUELLE



DCRYPTOR PROGRAMMING PROCEDURE | PROCÉDURE DE PROGRAMMATION AVEC DCRYPTEUR



Parts required (not included)

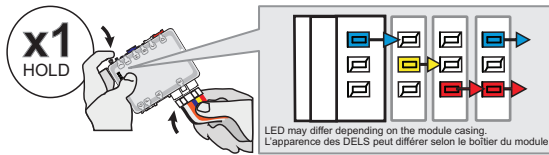
- 1x **FLASH LINK UPDATER 2**,
- 1x **FLASH LINK MANAGER** software
- 1x Microsoft Windows Computer with Internet connection

Pièces requises (non incluses)

- 1x **FLASH LINK UPDATER 2**,
- 1x Programme **FLASH LINK MANAGER**
- 1x Ordinateur Microsoft Windows avec connection Internet



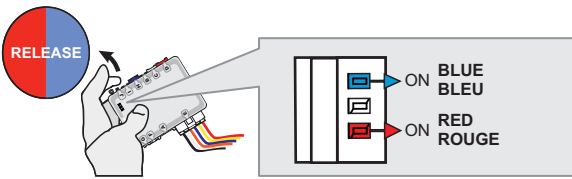
1



Press and hold the programming button:
Connect the 6-PIN Main harness (White connector).
↳ The Blue, Red, Yellow and Blue & Red LEDs will alternatively illuminate.

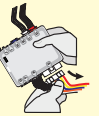
Appuyez et maintenir le bouton de programmation enfoncé:
Branchez le harnais Principal à 6-Pins (connecteur Blanc)
↳ Les DELs Bleue, Rouge, Jaune et Bleue & Rouge s'illumineront alternativement.

2

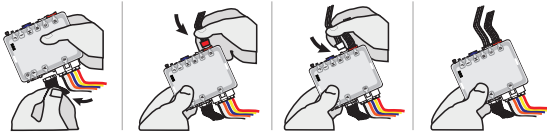


Release the programming button when the LED'S are BLUE & RED.
If the LED'S are not solid BLUE and RED **disconnect** the 6-Pin connector (Main-Harness) and go back to step 1.

Relâchez le bouton de programmation quand les DELs sont BLEU et ROUGE.
Si le DEL ne sont pas BLEU et ROUGE **débranchez** le connecteur 6 pins (Connecteur principal) et **allez** au début de l'étape 1.



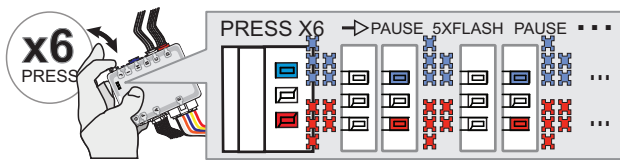
3



Insert the required remaining connectors.

Insérez les connecteurs requis restants.

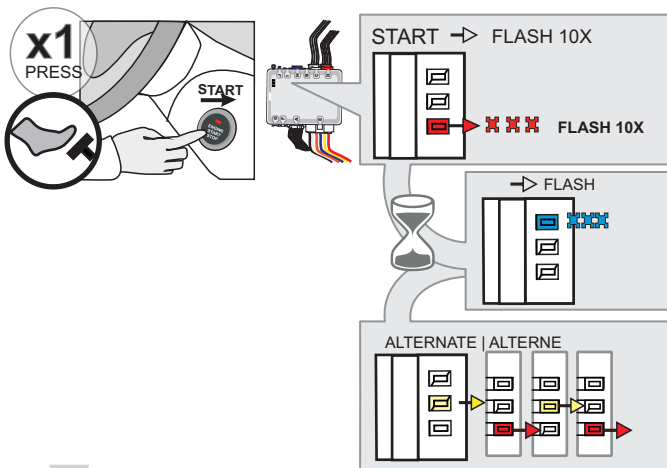
4



Press and release the programming button six time (6x).
↳ The RED and BLUE LED will flash 5 times each second.

Appuyez et relâchez 6 fois le bouton de programmation.
↳ Les DELs ROUGE et BLEUE clignotent 5 fois chaque seconde.

5



Start the engine :
Press the brake pedal.
Press the Push-to-Start button to start the engine.
↳ The RED LED will flash rapidly 10x times.
Key bypass programmed.

Démarez le moteur:
Appuyez sur la pédale de frein.
Appuyez 1 fois sur le bouton démarrage (Push-to-Start) pour démarrer le moteur.
↳ La DEL ROUGE clignotera 10x fois rapidement.
Contournement de clé programmé.

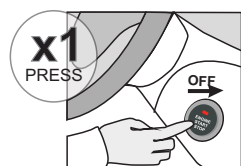
↳ Wait for the BLUE LED will flash rapidly.

↳ Attendre que la DEL BLEUE clignote rapidement.

↳ Wait for the YELLOW and RED LED will alternate.

↳ Attendre que les DELs JAUNE et ROUGE alternent.

6

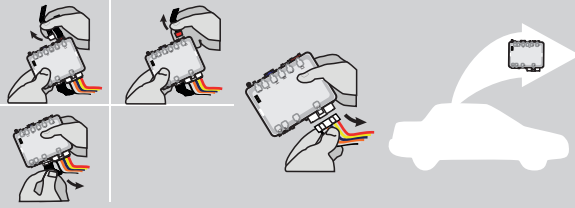


Stop the engine:
Press the Push-to-Start button once to turn off the ignition.

Éteindre le moteur :
Appuyez 1 fois sur le bouton démarrage (Push-to-Start) pour éteindre l'ignition.

KEY BYPASS PROGRAMMING PROCEDURE 2/2 | PROCÉDURE DE PROGRAMMATION CONTOURNEMENT DE CLÉ 2/2

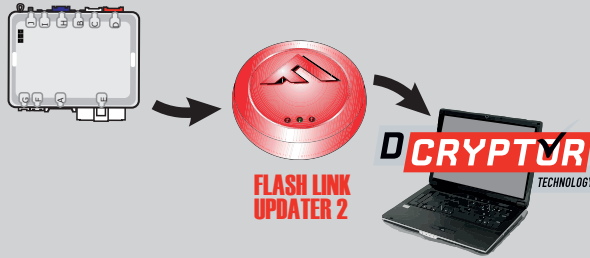
7



Disconnect all connectors and after the 6-Pin (Main-Harness) connector.

Débranchez tous les connecteurs et ensuite le connecteur 6-pins (Connecteur principal).

8



Connect the module to the FLASH LINK UPDATER 2 and visit the DCryptor menu in the Flash-Link Manager.

Branchez le module au FLASH LINK UPDATER 2 et visitez le menu DCryptor dans le Flash-Link Manager.

Parts required (not included)
Pièces requises (non incluses)



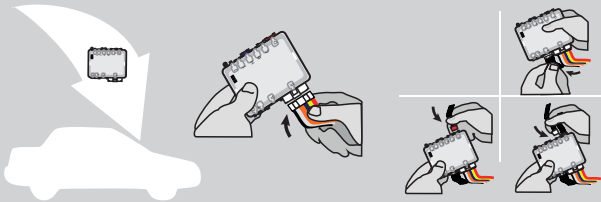
FLASH LINK UPDATER 2

FLASH LINK MANAGER
SOFTWARE | PROGRAMME



Microsoft Windows
Computer with
Internet connection
Ordinateur Microsoft
Windows avec
connection Internet

9



AFTER DCRYPTOR PROGRAMMING COMPLETED
Go back to the vehicle and **reconnect** the 6-Pin (Main-Harness) connector and after all the remaining connector.

APRÈS LA PROCÉDURE DE PROGRAMMATION DCRYPTOR COMPLÉTÉE : retournez au véhicule et **rebranchez** le connecteur 6-pins (Connecteur principal) et après tous les connecteurs.



*The module is now programmed.
Le module est programmé.*



REMOTE STARTER / ALARM VERIFICATION PROCEDURE | PROCÉDURE DE VÉRIFICATION DU DÉMARREUR À DISTANCE / ALARME

Test the remote starter. Remote start the vehicle.
Testez le démarreur à distance. Démarrez le véhicule à distance.

REMOTE STARTER PROGRAMMING PROCEDURE | PROCÉDURE DE PROGRAMMATION DU DÉMARREUR À DISTANCE

 REFER TO THE **QUICK INSTALL GUIDE** INCLUDED WITH THE MODULE FOR THE REMOTE STARTER PROGRAMMING.

 RÉFÉREZ-VOUS AU **GUIDE D'INSTALLATION RAPIDE** INCLUS AVEC LE MODULE POUR LA PROGRAMMATION DU DÉMARREUR À DISTANCE.



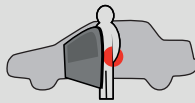
REMOTE STARTER FUNCTIONALITY | FONCTIONNALITÉS DU DÉMARREUR À DISTANCE



All doors must be closed.
Toutes les portes doivent être fermées.



Remote start the vehicle.
Démarrez à distance.



Enter the vehicle with the SMART-KEY.
Entrez dans le véhicule avec la clé intelligente (SMART-Key) sur vous.



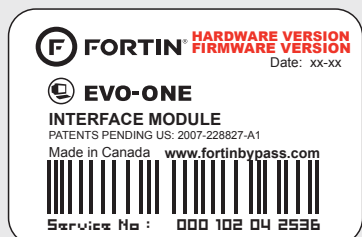
DO NOT PRESS THE BRAKE PEDAL.
Press and release the Push-to-Start button once.

NE PAS APPUYER LA PÉDALE DE FREIN.
Appuyez et relâchez une fois le bouton démarrage (Push-to-Start).



Press the brake pedal. The vehicle can now be put in to gear and driven.
If the Smart-Key is not detected the vehicle will shut down.

Appuyez sur la pédale de frein. Vous êtes maintenant prêt à embrayer et prendre la route.
Si la clé intelligente n'est pas détectées le véhicule s'éteindra.



Module label | Étiquette sur le module

Notice: Updated Firmware and Installation Guides

Updated firmware and installation guides are posted on our web site on a regular basis. We recommend that you update this module to the latest firmware and download the latest installation guide(s) prior to the installation of this product.

Notice: Mise à jour microprogramme et Guides d'installations

Des mises à jour du Firmware (microprogramme) et des guides d'installation sont mis en ligne régulièrement. Vérifiez que vous avez bien la dernière version logiciel et le dernier guide d'installation avant l'installation de ce produit.

WARNING

The information on this sheet is provided on an (as is) basis with no representation or warranty of accuracy whatsoever. It is the sole responsibility of the installer to check and verify any circuit before connecting to it. Only a computer safe logic probe or digital multimeter should be used. FORTIN ELECTRONIC SYSTEMS assumes absolutely no liability or responsibility whatsoever pertaining to the accuracy or currency of the information supplied. The installation in every case is the sole responsibility of the installer performing the work and FORTIN ELECTRONIC SYSTEMS assumes no liability or responsibility whatsoever resulting from any type of installation, whether performed properly, improperly or any other way. Neither the manufacturer or distributor of this module is responsible of damages of any kind indirectly or directly caused by this module, except for the replacement of this module in case of manufacturing defects. This module must be installed by qualified technician. The information supplied is a guide only. This instruction guide may change without notice. Visit www.fortinbypass.com to get the latest version.

MISE EN GARDE

L'information de ce guide est fournie sur la base de représentation (telle quelle) sans aucune garantie de précision et d'exactitude. Il est de la seule responsabilité de l'installateur de vérifier tous les fils et circuits avant d'effectuer les connexions. Seuls une sonde logique ou un multimètre digital doivent être utilisés. FORTIN SYSTÈMES ÉLECTRONIQUES n'assume aucune responsabilité de l'exactitude de l'information fournie. L'installation (dans chaque cas) est la responsabilité de l'installateur effectuant le travail. FORTIN SYSTÈMES ÉLECTRONIQUES n'assume aucune responsabilité suite à l'installation, que celle-ci soit bonne, mauvaise ou de n'importe autre type. Ni le manufacturier, ni le distributeur ne se considèrent responsables des dommages causés ou ayant pu être causés, indirectement ou directement, par ce module, excepté le remplacement de ce module en cas de défectuosité de fabrication. Ce module doit être installé par un technicien qualifié. L'information fournie dans ce guide est une suggestion. Ce guide d'instruction peut faire l'objet de changement sans préavis. Consultez le www.fortinbypass.com pour voir la plus récente version.

Copyright © 2006-2014, FORTIN AUTO RADIO INC ALL RIGHTS RESERVED PATENT PENDING



TECH SUPPORT

Tél: 514-255-HELP (4357)
1-877-336-7797



ADDENDUM GUIDE

www.fortinbypass.com

WEB UPDATE | MISE À JOUR INTERNET

