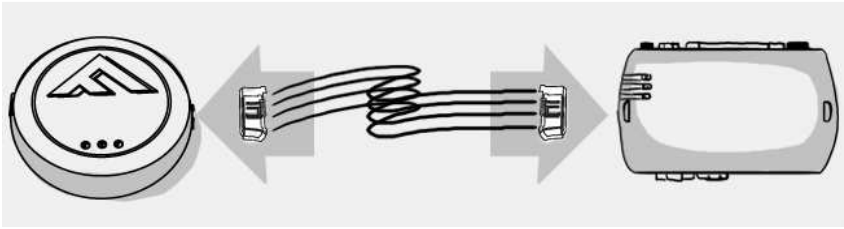


EVO-ALL et EVO-START ou Orbit (C5040/MS-2)

1. Connecter le EVO-ALL au FLASH-LINK et le mettre à jour pour votre véhicule.



2. Appuyer sur EVO-ALL OPTIONS.

A screenshot of a software interface showing the 'EVO-ALL OPTIONS' menu. The menu is highlighted with a green box and a green arrow. Below the menu, there are four options: A1 - Door locks, A2 - Trunk Release, A3 - Key Bypass, and A4 - Heated seats. Each option has a green 'ON' button and a red 'OFF' button. At the top right of the menu, there are 'RELOAD OPTIONS' and 'SAVE OPTIONS' buttons. The interface also shows a navigation bar with 'EVO-ALL STATUS', 'EVO-ALL NOTES', 'EVO-ALL OPTIONS', 'PROCESS DCRYPTOR', and 'INSTALLATION GUIDES'.

EVO-ALL STATUS EVO-ALL NOTES **EVO-ALL OPTIONS** PROCESS DCRYPTOR INSTALLATION GUIDES

EVO-ALL OPTIONS

Modify the following options and click 'Save Options'.

RELOAD OPTIONS **SAVE OPTIONS**

- OFF ON **A1 - Door locks**
Door lock & unlock control.
- OFF ON **A2 - Trunk Release**
Trunk / hatch release.
- OFF ON **A3 - Key Bypass**
Immobilizer bypass.
- OFF ON **A4 - Heated seats**
Automatic low temperature heated seats & rear-defrost control.

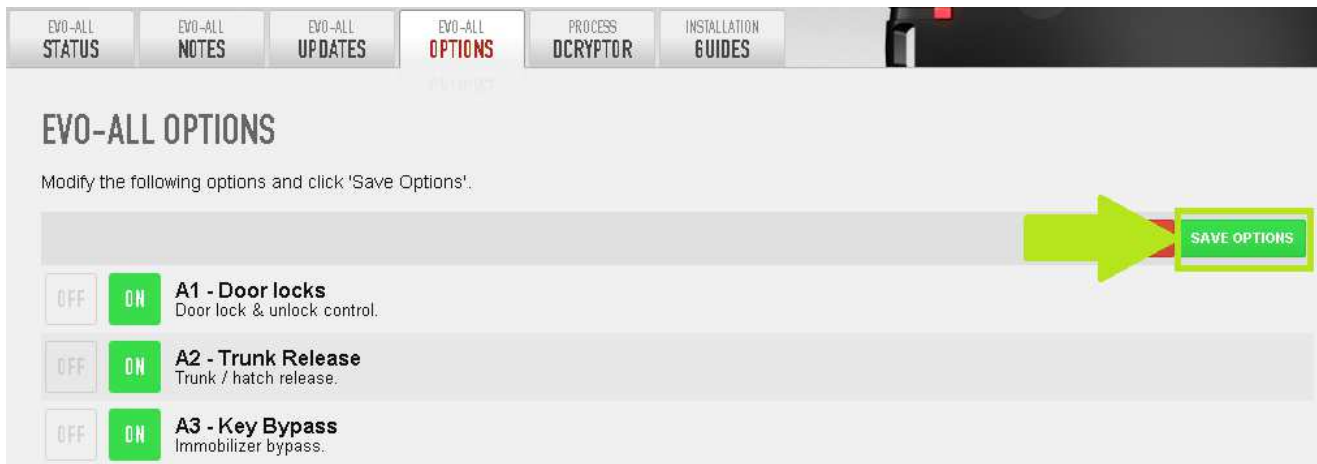
3. Activer Supported RF Kits et option H2 – Fortin 2.

A screenshot of a software interface showing the 'Supported RF kits' menu. The menu is highlighted with a green box and a green arrow. Below the menu, there are six options: H1 - Fortin, H2 - Fortin 2, H3 - CrimeStopper, Autoconnect, H4 - AudioVox FLRF, DEI SmartStart, H5 - DEI XL202, and H6 - FT-D100. Each option has a red 'OFF' button and a green 'ON' button. The interface also shows a navigation bar with 'EVO-ALL STATUS', 'EVO-ALL NOTES', 'EVO-ALL OPTIONS', 'PROCESS DCRYPTOR', and 'INSTALLATION GUIDES'.

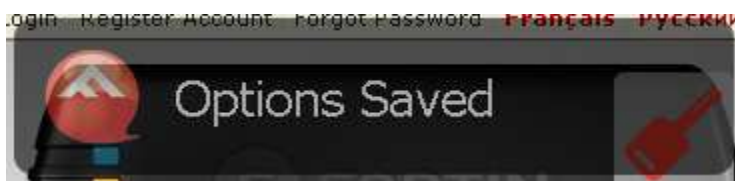
OFF ON **Supported RF kits**

- OFF ON **H1 - Fortin**
Fortin (AST, DSE, Atom, etc.)
- OFF ON **H2 - Fortin 2**
- OFF ON **H3 - CrimeStopper, Autoconnect**
- OFF ON **H4 - AudioVox FLRF, DEI SmartStart**
- OFF ON **H5 - DEI XL202**
- OFF ON **H6 - FT-D100**

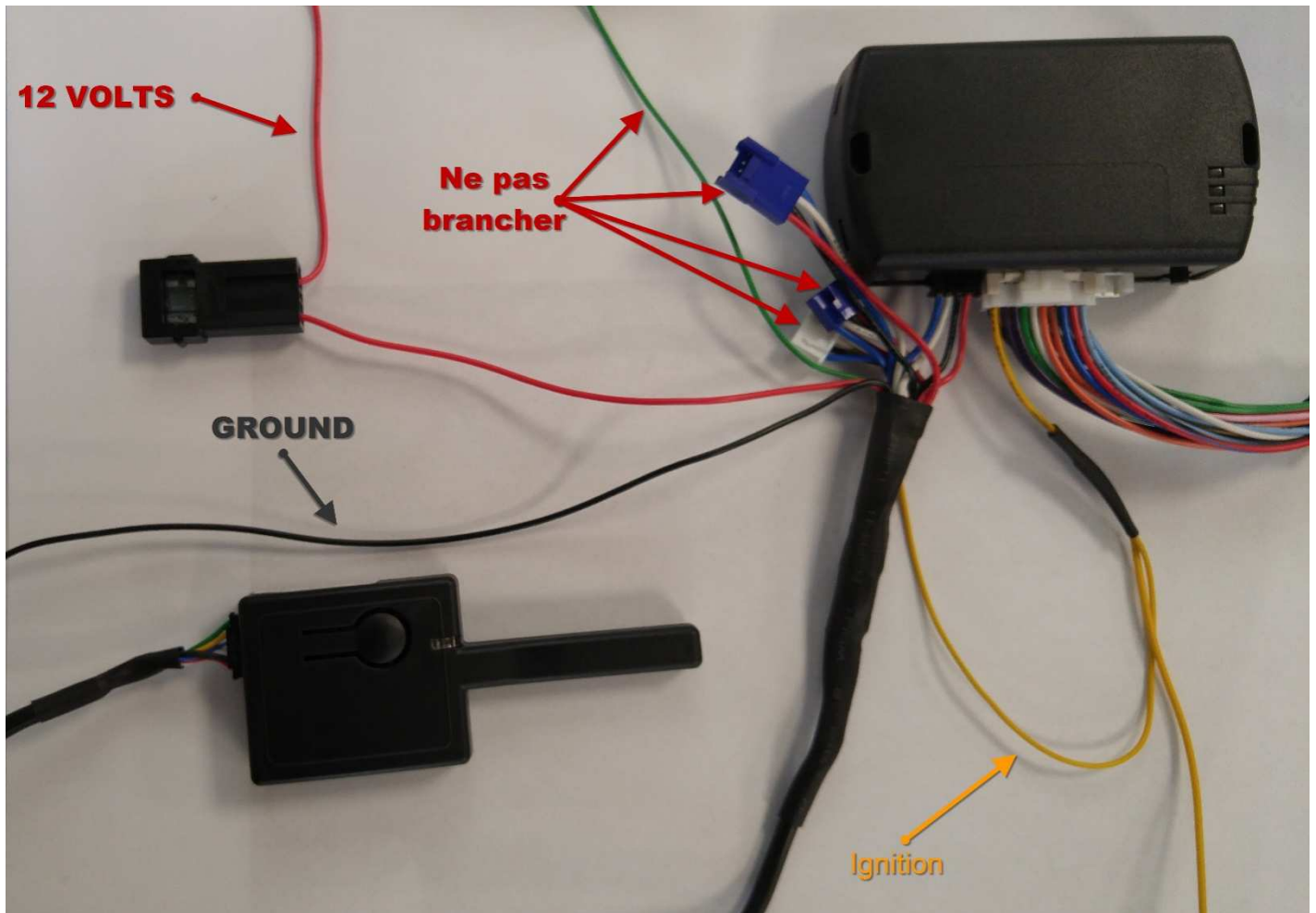
4. Appuyez sur **SAVE OPTIONS**.



5. Attendre pour le message **OPTIONS SAVED** dans le coin supérieur gauche.



6. Connecter le C5040 et le EVO-ALL comme suit :



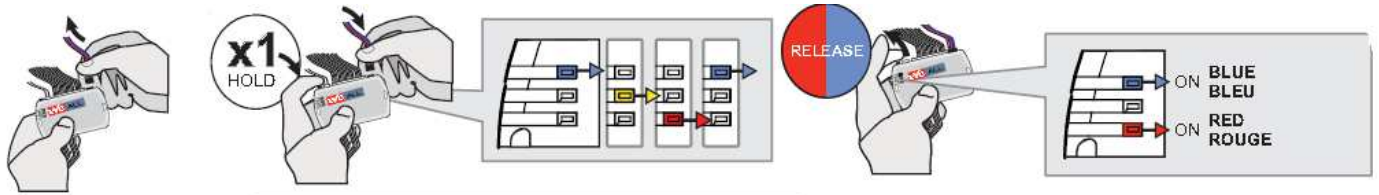
7. Appuyer 1X sur le bouton de l'antenne C5040, la DEL devrait clignoter 2X BLEU et Pause = Protocole Fortin.



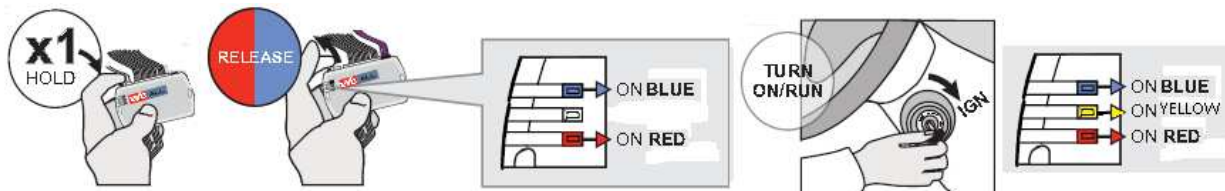
8. Appuyer et garder enfoncé jusqu'à ce la DEL Clignote 1X VERT.



9. Pour programmer le C5040 au EVO-ALL, déconnecter le EVO-ALL. **Appuyer et maintenir** le bouton de programmation sur le EVO-ALL. **Insérer le 4-Pin (Data-Link)** connecteur. Relâcher le bouton de programmation lorsque les DEL sont **ROUGE ET BLEU**.



10. **Appuyer et maintenir** le bouton de programmation du EVO-ALL pendant 5 secondes (Les DEL **ROUGE ET BLEU** s'éteindront et rallumeront après 5 Secondes). Mettre Ignition ON, La DEL Jaune va s'allumer.



11. La DEL sur l'antenne C5040 devrait **clignoter BLEU** rapidement.



11. Appuyer le bouton du C5040 et garder enfoncé jusqu'à ce que la DEL Clignote 1X VERT. (La DEL ROUGE ET BLEU sur le EVO-ALL clignotera 1X pour confirmer l'apprentissage.)



12. Mettre l'ignition à OFF et n'oublier pas de tester l'installation avec l'appareil du Client.