

REGULAR INSTALLATION WITH 1 KEY PROGRAMMING

 ADDENDUM - SUGGESTED WIRING CONFIGURATION
 ADDENDA - SCHÉMA DE BRANCHEMENT SUGGÉRÉ

VEHICLE VEHICULES	YEARS ANNÉES	Connection #		Vehicle functions supported in this diagram (functional if equipped) Fonctions du véhicule supportées dans ce diagramme (fonctionnelles si équipé)														
		AUTOMATIC TRANSMISSION TRANSMISSION AUTOMATIQUE	MANUAL TRANSMISSION TRANSMISSION MANUELLE	Immobilizer bypass Contournement d'immobilisateur	Lock	Unlock	Parking Lights	Tachometer	Door Status	Trunk Status	Hood Status protection remote start	Hand-Brake Status	Foot-Brake Status	OEM Remote monitoring*	Alarm mode			
MAZDA																		
CX5 Push-to-Start	2013-2016	PAGE 2	PAGE 3	•	•	•	•	•	•	•	•	•	•	•	•	•	•	•

BYPASS FIRMWARE VERSION
VERSION LOGICIELLE CONTOURNEMENT

71.[33]

FORD MINIMUM

This manual may change without notice. www.fortinbypass.com for latest version.
Ce Guide peut faire l'objet de changement sans préavis. www.fortinbypass.com pour la récente version.

	Program bypass option: Programmez l'option du contournement:	UNIT OPTION OPTION UNITE	DESCRIPTION
		C1	OEM Remote status (Lock/Unlock) monitoring Suivi des status (Verrouillage/Déverrouillage) de la télécommande d'origine

	Program remote starter option: Programmez l'option démarreur à distance:	FUNCTION FONCTION	MODE	DESCRIPTION
		2	2	(+) Accessory 2 (E1) (+) Accessoire 2 (E1)

IF THE ALARM FUNCTION ENABLE: / SI ACTIVATION DE L'ALARME:

	Program remote starter option: Programmez l'option démarreur à distance:	FUNCTION FONCTION	MODE	DESCRIPTION
		14	2	Alarm ON - Remote-starter ON Alarme ON - Démarreur ON

NOTES

***OEM Remote Monitoring** The vehicle's OEM remote will not operate while the engine is running. La télécommande d'origine du véhicule ne sera pas fonctionnelle pendant que le véhicule est en marche.

THIS MODULE MUST BE INSTALLED BY A QUALIFIED TECHNICIAN. A WRONG CONNECTION CAN CAUSE PERMANENT DAMAGE TO THE VEHICLE. **CE MODULE DOIT ÊTRE INSTALLÉ PAR UN TECHNICIEN QUALIFIÉ, TOUTE ERREUR DANS LES BRANCHEMENTS PEUT OCCASIONNER DES DOMMAGES PERMANENTS AU VÉHICULE.**

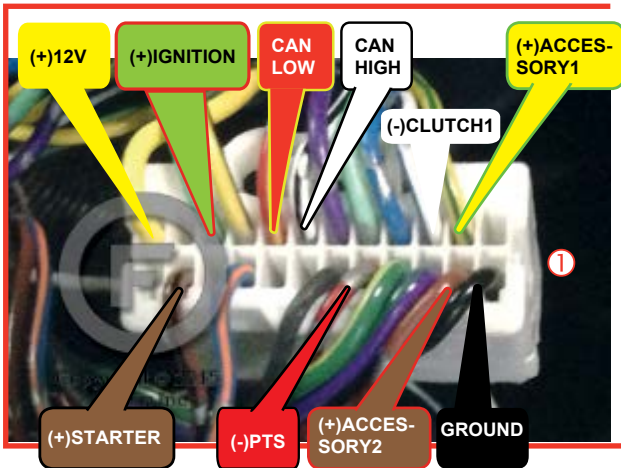
Parts required (Not included) 1X 1K Ohm Resistor (with doorlock) FLASH LINK MANAGER Software version 3.52 and more	Pièce(s) requise(s) (Non incluse(s)) 1X Résistance 1K Ohm (avec verrouillage de porte) FLASH LINK MANAGER Version logicielle 3.52 et plus
---	--

FLASH LINK UPDATER 2 Microsoft Windows Computer & Internet connection 1X	FLASH LINK UPDATER 2 Ordinateur Microsoft Windows & connection Internet
---	---

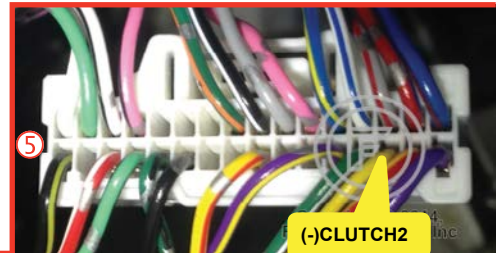


DESCRIPTION | DESCRIPTION

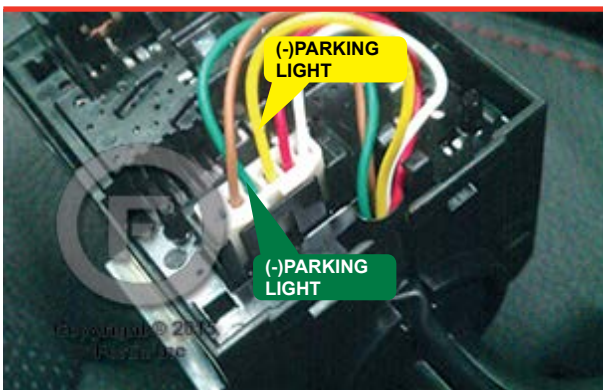
① Under steering column, START-STOP unit.
Sous la colonne de direction, unité DÉMARRAGE.



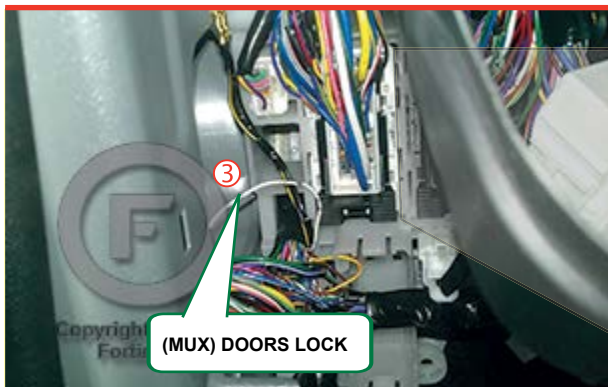
⑤ Under steering column, START-STOP unit.
Sous la colonne de direction, unité DÉMARRAGE.



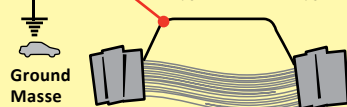
② Inside the Parking Light switch
À l'intérieur du commutateur des feux de stationnement



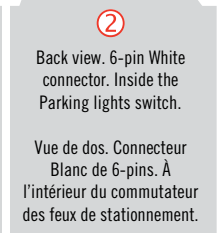
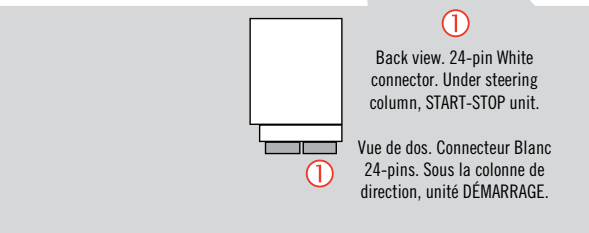
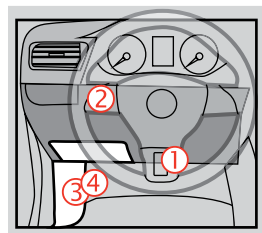
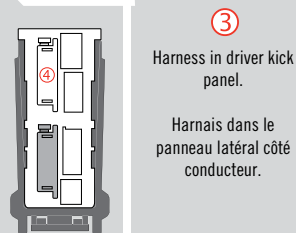
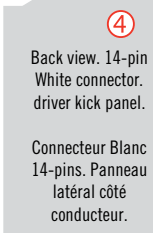
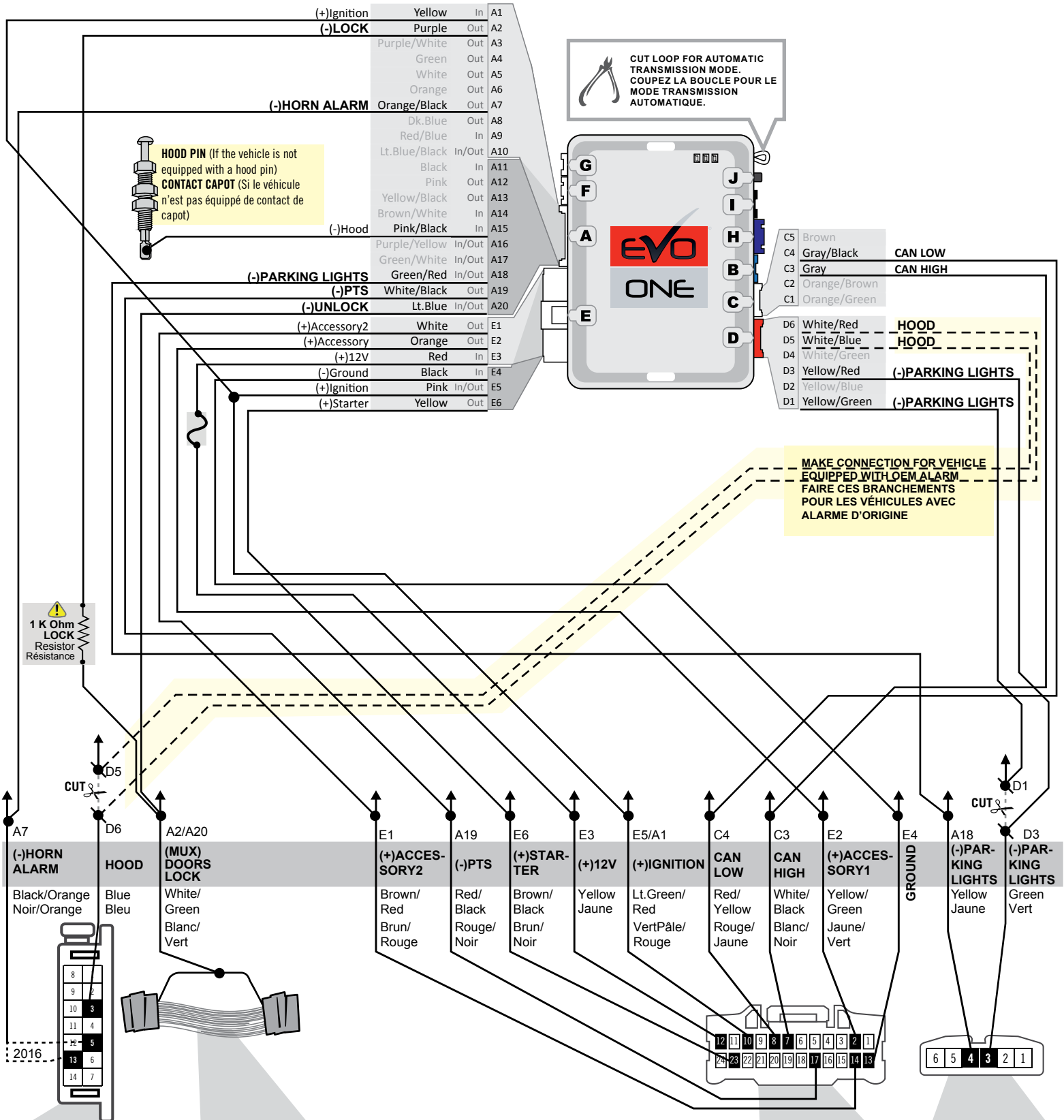
③ ④ driver kick panel. - DOORLOCK
panneau latéral côté conducteur. - DOORLOCK



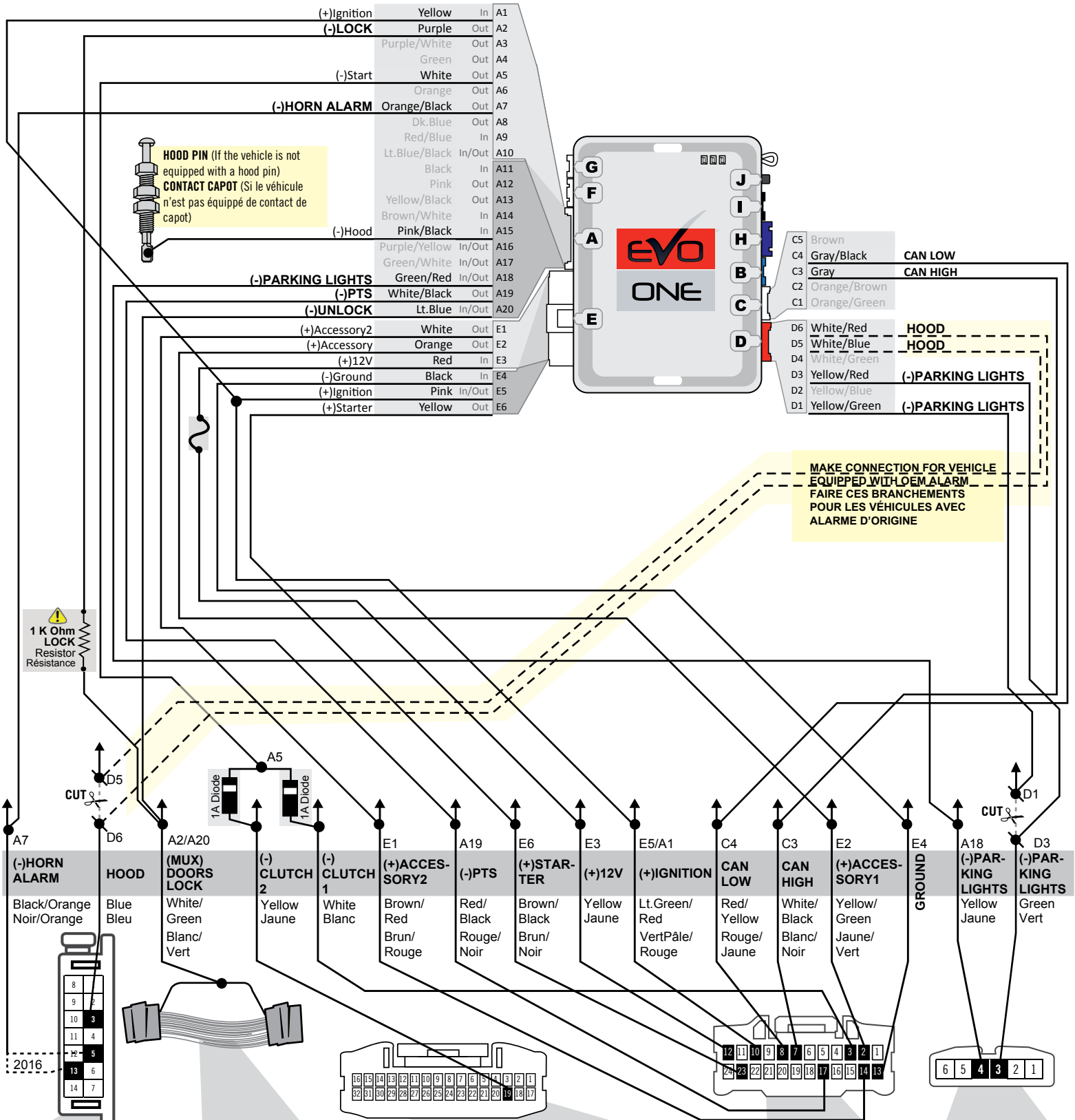
TEST: INSERT THE VALET KEY IN THE DRIVER DOOR KEY CYLINDER
TURN TO LOCK: 2.5V
TURN TO UNLOCK: 0V
TESTEZ: INSÉREZ LA CLÉ VALET DANS LA BARILLET DE CLÉ DE LA PORTE CONDUCTEUR.
TOURNEZ À VERROUILLAGE: 2.5V
TOURNEZ À DÉVERROUILLAGE: 0V



AUTOMATIC TRANSMISSION WIRING CONNECTION | SCHÉMA DE BRANCHEMENT TRANSMISSION AUTOMATIQUE

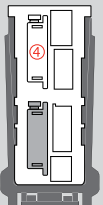


MANUAL TRANSMISSION WIRING CONNECTION | SCHÉMA DE BRANCHEMENT TRANSMISSION MANUELLE

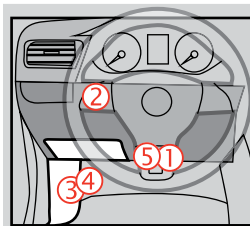


MAKE CONNECTION FOR VEHICLE EQUIPPED WITH OEM ALARM
FAIRE CES BRANCHEMENTS POUR LES VÉHICULES AVEC ALARME D'ORIGINE

④ Back view. 14-pin White connector. driver kick panel.
Connecteur Blanc 14-pins. Panneau latéral côté conducteur.



③ Harness in driver kick panel.
Harnais dans le panneau latéral côté conducteur.



⑤ Back view. 32-pin White connector. Under steering column, START-STOP unit.
Vue de dos. Connecteur Blanc 32-pins. Sous la colonne de direction, unité DÉMARRAGE.



① Back view. 24-pin White connector. Under steering column, START-STOP unit.
Vue de dos. Connecteur Blanc 24-pins. Sous la colonne de direction, unité DÉMARRAGE.

② Back view. 6-pin White connector. Inside the Parking lights switch.
Vue de dos. Connecteur Blanc de 6-pins. À l'intérieur du commutateur des feux de stationnement.



DCRYPTOR PROGRAMMING PROCEDURE | PROCÉDURE DE PROGRAMMATION AVEC DCRYPTEUR



Parts required (not included)

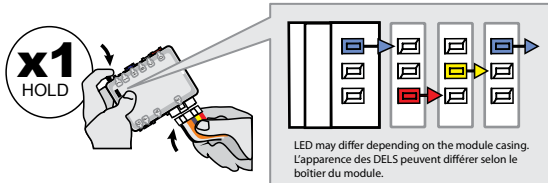
- 1x **FLASH LINK UPDATER 2**,
- 1x **FLASH LINK MANAGER** software
- 1x Microsoft Windows Computer with Internet connection

Pièces requises (non incluses)

- 1x **FLASH LINK UPDATER 2**,
- 1x Programme **FLASH LINK MANAGER**
- 1x Ordinateur Microsoft Windows avec connection Internet



1



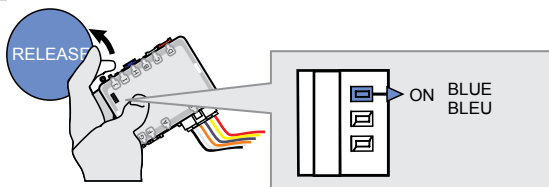
Press and hold the programming button: Connect the 6-PIN Main harness (White connector).

↳ The Blue, Red, Yellow and Blue & Red LEDs will alternately illuminate.

Appuyez et maintenez le bouton de programmation enfoncé: Branchez le harnais Principal à 6-Broches (connecteur Blanc).

↳ Les DELS Bleue, Rouge, Jaune et Bleue & Rouge illumineront alternativement.

2

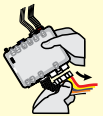


Release the programming button when the Blue LED is ON.

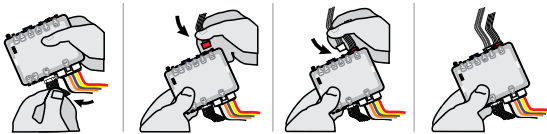
If the LED is not solid BLUE disconnect the 6-Pin connector (Main-Harness) and go back to step1.

Relâchez le bouton de programmation quand la DEL Bleue est allumée.

Si la DEL Bleue n'est pas allumée, débranchez le harnais Principal à 6-Broches et retournez au début de l'étape 1.



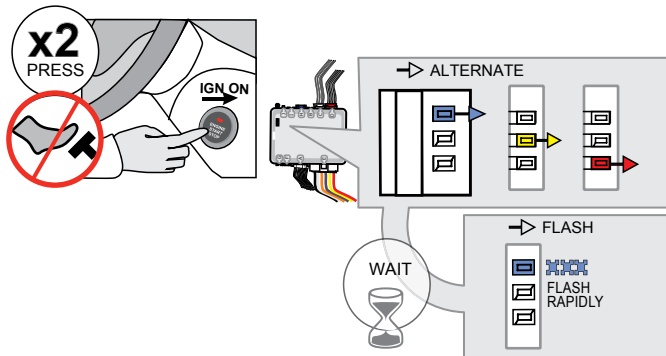
3



Connect the required remaining harnesses.

Branchez les harnais requis restants.

4



Do not press the brake pedal. Press the Push-to-Start button twice to turn ON the ignition.

↳ The Blue, Red and Yellow LEDs will alternately illuminate.

wait,

↳ The BLUE LED will flash rapidly.

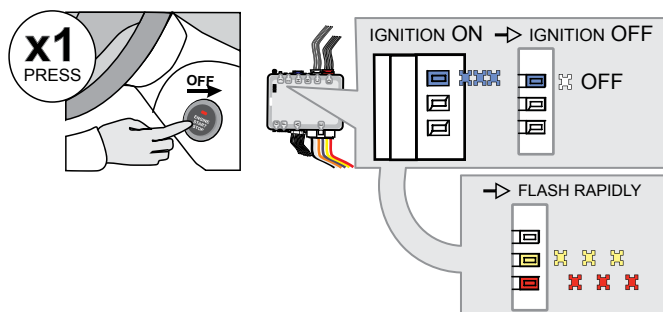
Ne pas appuyer sur la pédale de frein. Appuyez 2 fois sur le bouton démarrage (Push-to-Start) pour allumer l'ignition.

↳ Les DELS Bleue, Rouge, et Jaune illumineront alternativement.

attendre,

↳ La DEL BLEUE clignotera rapidement.

5



Press the Push-to-Start button once to turn off the ignition.

↳ The BLUE LED will turn off.

↳ The RED and YELLOW LEDs will alternated.

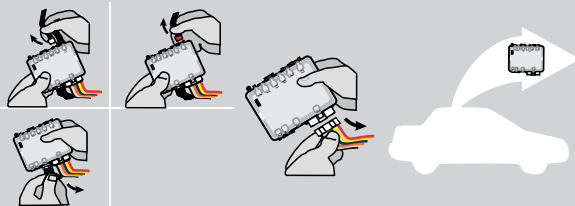
Appuyez 1 fois sur le bouton démarrage (Push-to-Start) pour éteindre l'ignition.

↳ La DEL BLEUE s'éteint.

↳ La DEL ROUGE et JAUNE alternent.

KEY BYPASS PROGRAMMING PROCEDURE 2/2 | PROCÉDURE DE PROGRAMMATION CONTOURNEMENT DE CLÉ 2/2

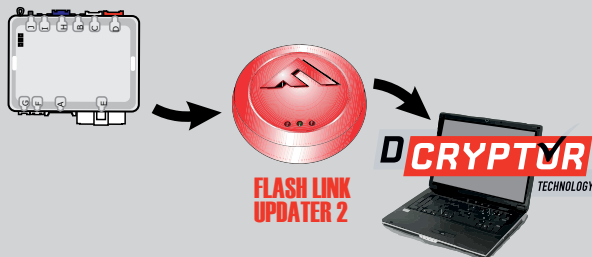
6



Disconnect all connectors and after the 6-Pin (Main-Harness) connector.

Débranchez tous les connecteurs et ensuite le connecteur 6-pins (Connecteur principal).

7



Connect the module to the FLASH LINK UPDATER 2 and visit the DCryptor menu in the Flash-Link Manager.

Branchez le module au FLASH LINK UPDATER 2 et visitez le menu DCryptor dans le Flash-Link Manager.

Parts required (not included)
Pièces requises (non incluses)



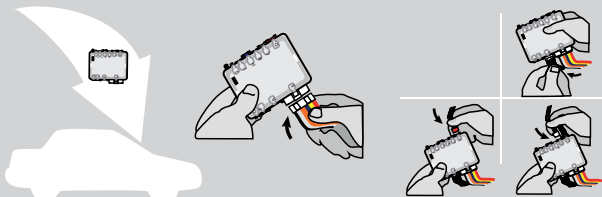
FLASH LINK UPDATER 2

FLASH LINK MANAGER
SOFTWARE | PROGRAMME



Microsoft Windows
Computer with
Internet connection
Ordinateur Microsoft
Windows avec
connection Internet

8



AFTER DCRYPTOR PROGRAMMING COMPLETED
Go back to the vehicle and **reconnect** the 6-Pin (Main-Harness) connector and after all the remaining connector.

APRÈS LA PROCÉDURE DE PROGRAMMATION DCRYPTOR COMPLÉTÉE : **retournez** au véhicule et **rebranchez** le connecteur 6-pins (Connecteur principal) et après tous les connecteurs.



The module is now programmed.
Le module est programmé.

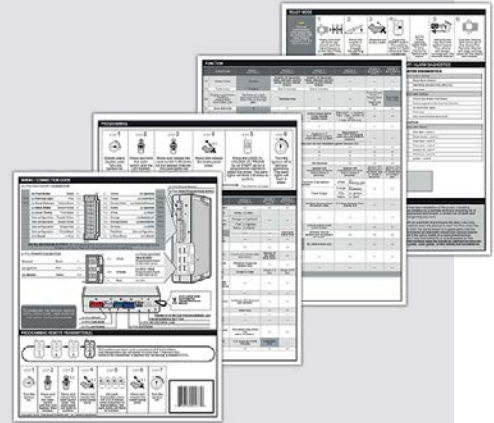


REMOTE STARTER / ALARM VERIFICATION PROCEDURE | PROCÉDURE DE VÉRIFICATION DU DÉMARREUR À DISTANCE / ALARME

Test the remote starter. Remote start the vehicle.
Testez le démarreur à distance. Démarrez le véhicule à distance.

REMOTE STARTER PROGRAMMING PROCEDURE | PROCÉDURE DE PROGRAMMATION DU DÉMARREUR À DISTANCE

-  REFER TO THE **QUICK INSTALL GUIDE** INCLUDED WITH THE MODULE FOR THE REMOTE STARTER PROGRAMMING.
-  RÉFÉREZ-VOUS AU **GUIDE D'INSTALLATION RAPIDE** INCLUS AVEC LE MODULE POUR LA PROGRAMMATION DU DÉMARREUR À DISTANCE.



REMOTE STARTER FUNCTIONALITY | FONCTIONNALITÉS DU DÉMARREUR À DISTANCE



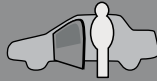
All doors must be closed.

Toutes les portes doivent être fermées



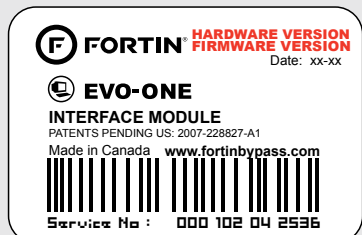
Remote start the vehicle.

Démarrez à distance.



The module will shut down the vehicle as soon as the drivers door is opened.

Lors de l'ouverture de la porte conducteur le véhicule s'éteindra par sécurité.



Module label | Étiquette sur le module

Notice: Updated Firmware and Installation Guides

Updated firmware and installation guides are posted on our web site on a regular basis. We recommend that you update this module to the latest firmware and download the latest installation guide(s) prior to the installation of this product.

Notice: Mise à jour microprogramme et Guides d'installations

Des mises à jour du Firmware (microprogramme) et des guides d'installation sont mis en ligne régulièrement. Vérifiez que vous avez bien la dernière version logiciel et le dernier guide d'installation avant l'installation de ce produit.

WARNING

The information on this sheet is provided on an (as is) basis with no representation or warranty of accuracy whatsoever. It is the sole responsibility of the installer to check and verify any circuit before connecting to it. Only a computer safe logic probe or digital multimeter should be used. FORTIN ELECTRONIC SYSTEMS assumes absolutely no liability or responsibility whatsoever pertaining to the accuracy or currency of the information supplied. The installation in every case is the sole responsibility of the installer performing the work and FORTIN ELECTRONIC SYSTEMS assumes no liability or responsibility whatsoever resulting from any type of installation, whether performed properly, improperly or any other way. Neither the manufacturer or distributor of this module is responsible of damages of any kind indirectly or directly caused by this module, except for the replacement of this module in case of manufacturing defects. This module must be installed by qualified technician. The information supplied is a guide only. This instruction guide may change without notice. Visit www.fortinbypass.com to get the latest version.

MISE EN GARDE

L'information de ce guide est fournie sur la base de représentation (telle quelle) sans aucune garantie de précision et d'exactitude. Il est de la seule responsabilité de l'installateur de vérifier tous les fils et circuits avant d'effectuer les connexions. Seuls une sonde logique ou un multimètre digital doivent être utilisés. FORTIN SYSTÈMES ÉLECTRONIQUES n'assume aucune responsabilité de l'exactitude de l'information fournie. L'installation (dans chaque cas) est la responsabilité de l'installateur effectuant le travail. FORTIN SYSTÈMES ÉLECTRONIQUES n'assume aucune responsabilité suite à l'installation, que celle-ci soit bonne, mauvaise ou de n'importe autre type. Ni le manufacturier, ni le distributeur ne se considèrent responsables des dommages causés ou ayant pu être causés, indirectement ou directement, par ce module, excepté le remplacement de ce module en cas de défectuosité de fabrication. Ce module doit être installé par un technicien qualifié. L'information fournie dans ce guide est une suggestion. Ce guide d'instruction peut faire l'objet de changement sans préavis. Consultez le www.fortinbypass.com pour voir la plus récente version.

Copyright © 2006-2014, FORTIN AUTO RADIO INC ALL RIGHTS RESERVED PATENT PENDING



TECH SUPPORT

Tél: 514-255-HELP (4357)
1-877-336-7797



ADDENDUM GUIDE

www.fortinbypass.com

WEB UPDATE | MISE À JOUR INTERNET

