

**REGULAR INSTALLATION
INSTALLATION RÉGULIÈRE**

 ADDENDUM - SUGGESTED WIRING CONFIGURATION
ADDENDA - SCHÉMA DE BRANCHEMENT SUGGÉRÉ

		Vehicle functions supported in this diagram (functional if equipped) Fonctions du véhicule supportées dans ce diagramme (fonctionnelles si équipé)															
VEHICLE VEHICULES	YEARS ANNÉES	Immobilizer bypass Contournement d'immobilisateur	T-Harness available (sold separately) Harnais en T disponible (vendu séparément)	Lock	Unlock	Arm	Disarm	RAP Disable	Trunk Release	Parking Lights	Tachometer	Door Status	Trunk Status	Hood Status*	Hand-Brake Status	Foot-Brake Status	OEM Remote monitoring
FORD																	
Explorer	2016-2019	•	•	•	•	•	•	•	•	•	•	•	•	•	•	•	•
F-150	2015-2020	•	•	•	•	•	•	•	•	•	•	•	•	•	•	•	•
Fusion	2013-2019	•	•	•	•	•	•	•	•	•	•	•	•	•	•	•	•
	<i>Hybrid</i> 2013-2019	•	•	•	•	•	•	•	•	•	•	•	•	•	•	•	•

COMPATIBLE MODULE REQUIRED:

QR CODE ON THE LABEL MANUFACTURED AFTER: 2019

MODULE COMPATIBLE REQUIS:

CODE QR SUR L'ÉTIQUETTE FABRIQUÉ APRÈS: 2019

FIRMWARE VERSION
VERSION LOGICIELLE

71.[50]

FORD MINIMUM

To add the firmware version and the options, use the **FLASH LINK UPDATER** or **FLASH LINK MOBILE** tool, sold separately.

Pour ajouter la version logicielle et les options, utilisez l'outil **FLASH LINK UPDATER** ou **FLASH LINK MOBILE**, vendu séparément.

IF THE VEHICLE IS NOT EQUIPPED WITH FUNCTIONAL HOOD PIN: SI LE VÉHICULE N'EST PAS ÉQUIPÉ D'UN CONTACT DE CAPOT FONCTIONNEL:	A11	OFF NON	Hood trigger (Output Status). Contact de capot (état de sortie).
--	------------	--------------------	---

	Program bypass option: Programmez l'option du contournement:	UNIT OPTION OPTION UNITE	DESCRIPTION
		C1	OEM Remote status (Lock/Unlock) monitoring Suivi des status (Verrouillage/Déverrouillage) de la télécommande d'origine

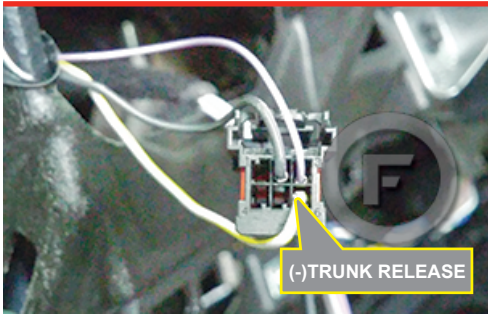
	Program bypass option (Vehicle hybrid only): Programmez l'option du contournement (véhicule hybride seulement):	UNIT OPTION OPTION UNITE	DESCRIPTION
		D4	Hybrid mode (Vehicle hybrid only) Mode hybride (véhicule hybride seulement)

	Parts required (Not included)	Pièce(s) requise(s) (Non incluse(s))
2x	Vehicle key for programming	Clés du véhicule pour la programmation
2x	Diode 1Amp	Diodes 1Amp
1x	Relay (Key bypass)	Relais (contournement de clé)
1x	Relay (Parking lights)	Relais (Feux de stationnement)

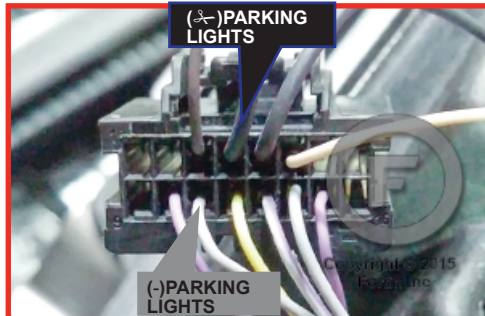
MANDATORY INSTALL INSTALLATION OBLIGATOIRE	
<p>*HOOD PIN</p> <p>HOOD STATUS: THE HOOD PIN SWITCH MUST BE INSTALLED IF THE VEHICLE CAN BE REMOTE STARTED WITH THE HOOD OPEN, SET FUNCTION A11 TO OFF.</p> <p>CONTACT DE CAPOT</p> <p>STATUT DE CAPOT: LE CONTACT DE CAPOT, DOIT ÊTRE INSTALLÉ SI LE VÉHICULE PEUT DÉMARRER À DISTANCE, LORSQUE LE CAPOT EST OUVERT, PROGRAMMEZ LA FONCTION A11 À NON.</p>	<div style="display: flex; align-items: center;"> <div style="margin-right: 10px;">A11</div> <div style="background-color: #f0f0f0; padding: 2px 5px;">OFF NON</div> </div> <p>Notice: the installation of safety elements are mandatory. The hood pin is an essential security element and must be installed.</p> <p>Notice: l'installation des éléments de sécurité est obligatoire. Le contact de capot est un élément de sécurité essentiel et doit absolument être installé.</p> <p>THIS MODULE MUST BE INSTALLED BY A QUALIFIED TECHNICIAN. A WRONG CONNECTION CAN CAUSE PERMANENT DAMAGE TO THE VEHICLE.</p> <p>CE MODULE DOIT ÊTRE INSTALLÉ PAR UN TECHNICIEN QUALIFIÉ, TOUTE ERREUR DANS LES BRANCHEMENTS PEUT OCCASIONNER DES DOMMAGES PERMANENTS AU VÉHICULE.</p>

DESCRIPTION | DESCRIPTION

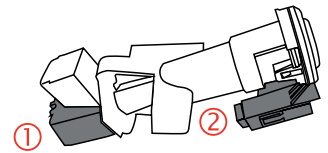
⑥ Trunk release switch on the dash
Commutateur d'ouverture de valise dans le tableau de bord.



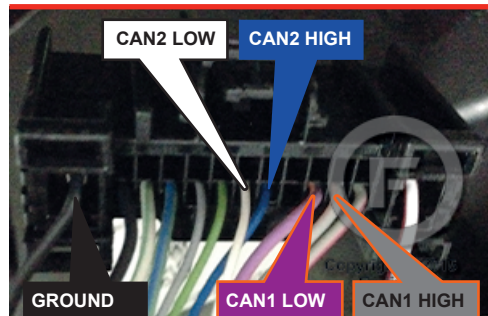
④ Parking Lights switch
Commutateur des feux de stationnement



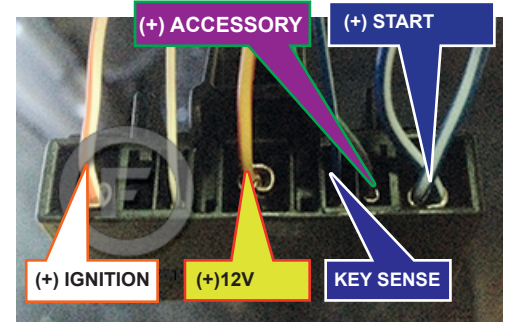
① ② Ignition barrel
Barillet d'ignition



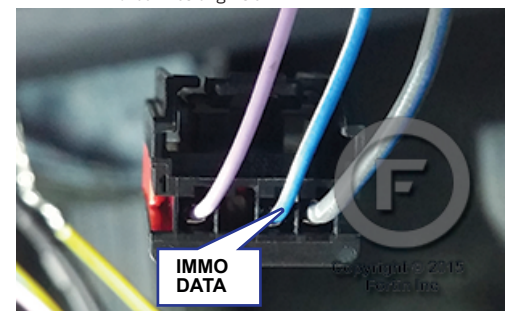
⑤ Behind OBD-II connector
left side of steering column.
Derrière le connecteur OBD-II
situé à gauche de la colonne de direction.



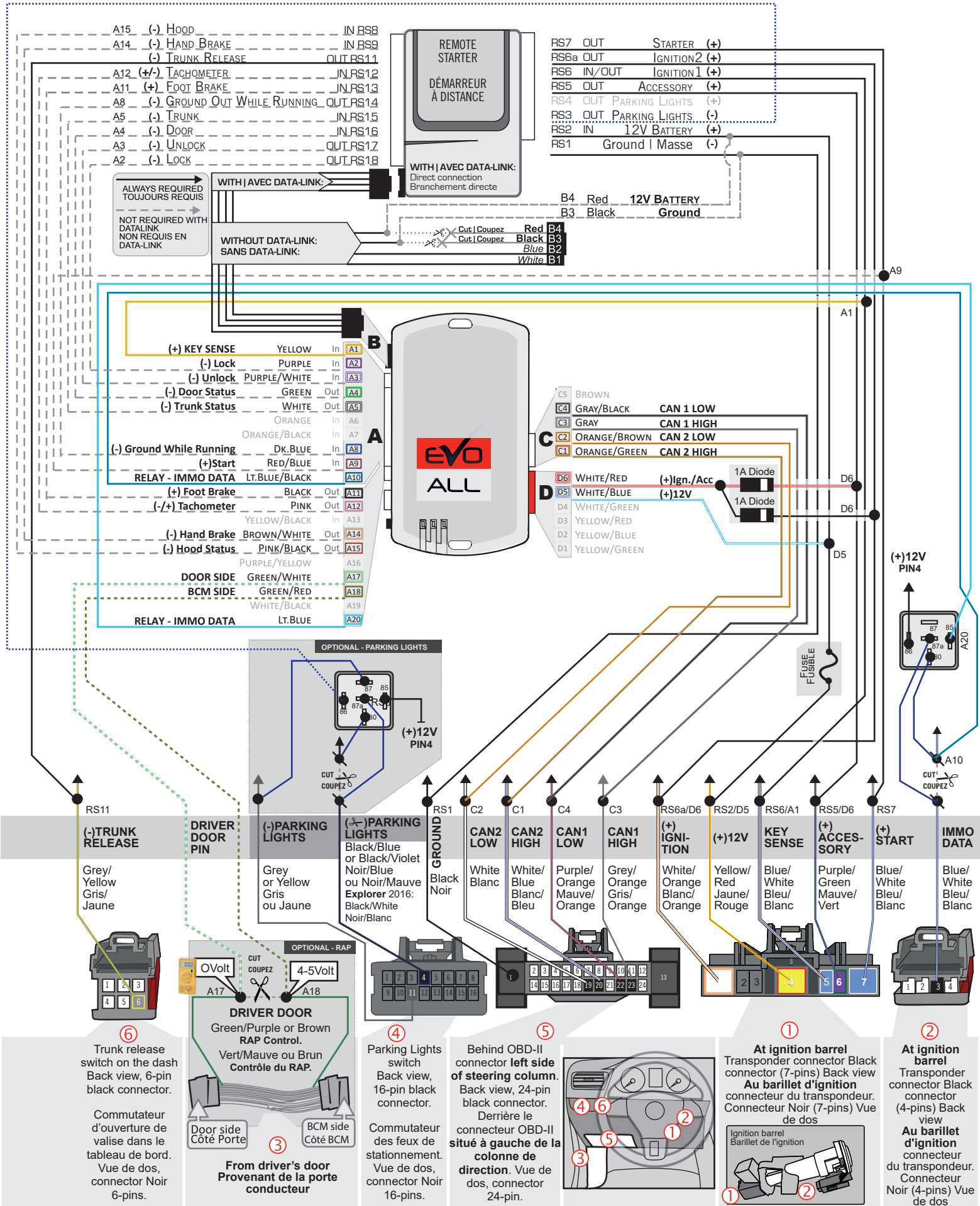
① At ignition barrel
Au barillet d'ignition



② At ignition barrel
Au barillet d'ignition

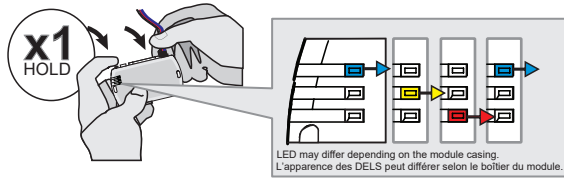


WIRING CONNECTION | GUIDE DE BRANCHEMENTS



KEY BYPASS PROGRAMMING PROCEDURE 1/3 | PROCÉDURE DE PROGRAMMATION CONTOURNEMENT DE CLÉ 1/3

1



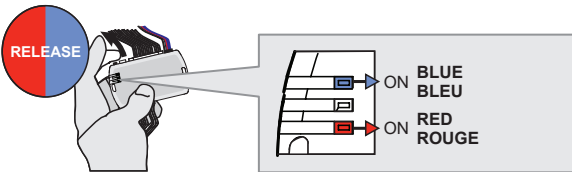
Press and hold the programming button:
Insert the 4-Pin (Data-Link) connector.

↳ The Blue, Red, Yellow and Blue & Red LED's will alternatively illuminate.

Appuyez et maintenez enfoncé le bouton de programmation:
Insérez le connecteur 4 pins (Data-Link)

↳ Les DELs Bleue, Rouge, Jaune et Bleue & Rouge s'allumeront alternativement.

2

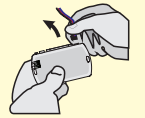


Release the programming button when the LED's are RED and BLUE.

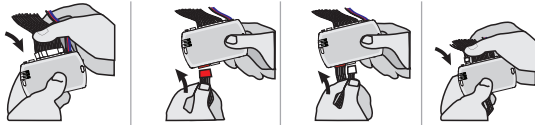
Relâchez le bouton de programmation quand les DELS sont ROUGE et BLEU.

If the LED's are not solid BLUE and RED disconnect the 4-Pin connector (Data-Link) and go back to step 1.

Si les DELS ne sont pas BLEU et ROUGE débranchez le connecteur 4 pins (Data-Link) et allez au début de l'étape 1.



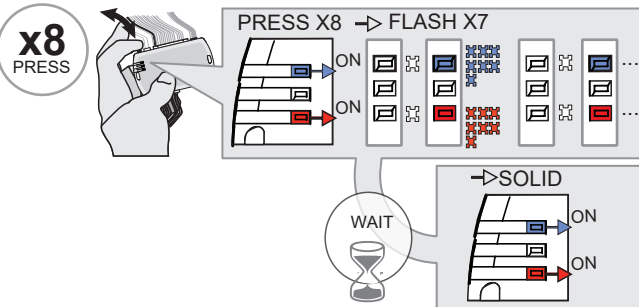
3



Insert the required remaining connectors.

Insérez les connecteurs requis restants.

4



Press and release the programming button eight (8x) times.

↳ The RED and BLUE LED's will alternate between 7 flashes and a pause.

Appuyez et relâchez 8 fois le bouton de programmation.

↳ Les DELs ROUGE et BLEU alterneront entre 7 clignotements et une pause.

Wait,

↳ The RED and BLUE LED's will turn ON solid.

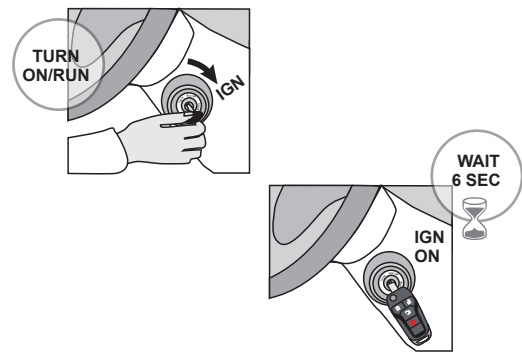
Attendre,

↳ Les DELs ROUGE et BLEU resteront allumées solide.

5



**KEY#1
CLÉ#1**

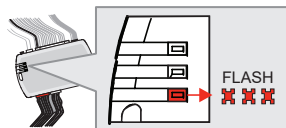


Turn the first functional key to the ON/RUN position.

Tournez la première clé fonctionnelle à la position ON/RUN.

Wait 6 seconds.

Attendre 6 secondes.

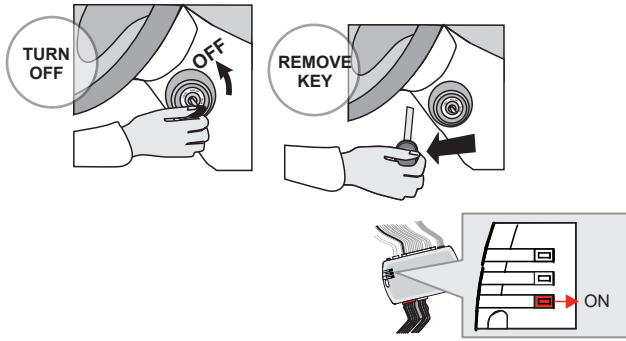


↳ The RED LED will flash rapidly.

↳ La DEL ROUGE clignotera rapidement.

KEY BYPASS PROGRAMMING PROCEDURE 2/3 | PROCÉDURE DE PROGRAMMATION CONTOURNEMENT DE CLÉ 2/3

6



Turn the ignition to the OFF position.

Tournez la clé à la position ARRÊT (OFF)

and **remove** the first key.

et **retirez** la clé du barillet.

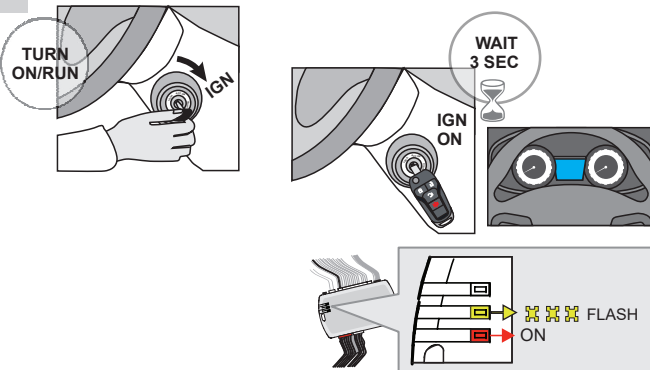
↳ The RED LED will turn ON solid.

↳ La DEL ROUGE restera allumée.

7



KEY#2
CLÉ#2



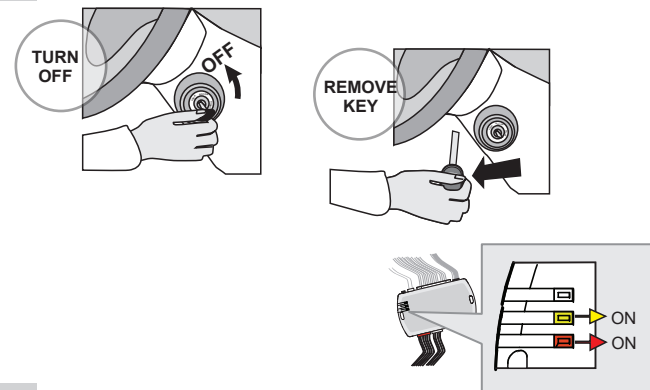
Turn the second functional key to the ON/RUN position.

Tournez la deuxième clé fonctionnelle à la position ON/RUN.

Wait 3 seconds or until the security light turns OFF.

Attendez 3 secondes ou jusqu'à ce que la lumière sécurité du tableau de bord s'éteigne.

8



Turn the ignition to the OFF position

Tournez la clé à la position ARRÊT (OFF)

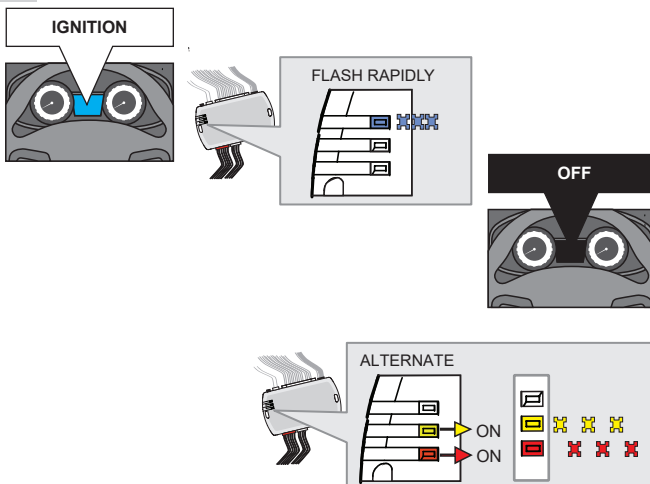
and **remove** the second key.

et **retirez** la clé du barillet.

↳ The RED and YELLOW LED's will turn ON solid.

↳ La DEL ROUGE et JAUNE resteront allumées solide.

9



The vehicle's ignition will turn ON.

L'ignition du véhicule s'allumera.

↳ The BLUE LED will flash rapidly.

↳ La DEL BLEUE clignotera rapidement.

The vehicle's ignition will turn OFF.

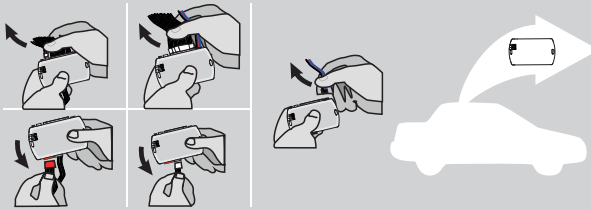
L'ignition du véhicule s'éteindra.

↳ The RED and YELLOW LED's will alternate.

↳ La DEL ROUGE et JAUNE alterneront.

KEY BYPASS PROGRAMMING PROCEDURE 3/3 | PROCÉDURE DE PROGRAMMATION CONTOURNEMENT DE CLÉ 3/3

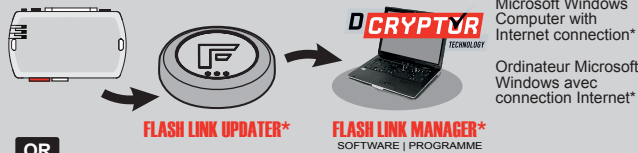
10



Disconnect all the connectors and after the Data-Link (4-pins) connector.

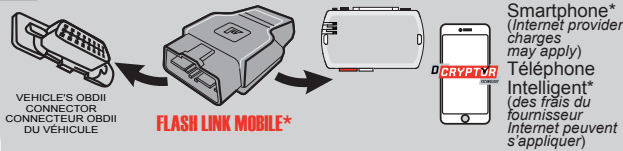
Débranchez tous les connecteurs et ensuite le connecteur Data-Link (4-pins).

11



Microsoft Windows Computer with Internet connection*
Ordinateur Microsoft Windows avec connection Internet*

OR
OU



VEHICLE'S OBDII CONNECTOR
CONNECTEUR OBDII DU VEHICULE

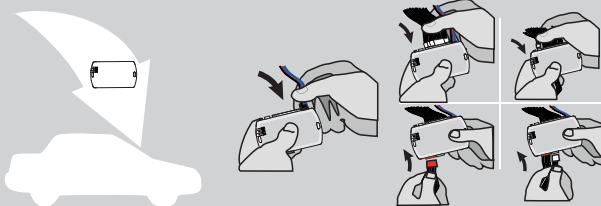
Smartphone*
(Internet provider charges may apply)
Téléphone Intelligent*
(des frais du fournisseur Internet peuvent s'appliquer)

Use the tool:
FLASH LINK UPDATER or
FLASH LINK MOBILE
to visit the DCryptor menu.

Utilisez l'outil:
FLASH LINK UPDATER ou
FLASH LINK MOBILE
pour visitez le menu DCryptor.

*Parts required (not included) *Pièces requises (non incluses)

12



AFTER DCRYPTOR PROGRAMMING COMPLETED
Go back to the vehicle and reconnect the 4-Pin (Data-Link) connector and after, all the remaining connector.

APRÈS LA PROCÉDURE DE PROGRAMMATION DCRYPTOR COMPLÉTÉE : retournez au véhicule et **rebranchez** le connecteur 4-pins (Data-Link) et après, tous les connecteurs du EVO-ALL.



The module is now programmed.
Le module est programmé.

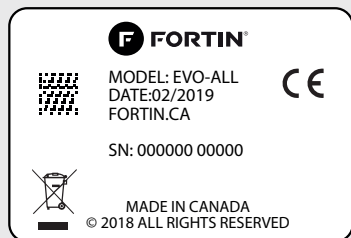


REMOTE STARTER / ALARM VERIFICATION
PROCÉDURE | PROCÉDURE DE VÉRIFICATION
DU DÉMARREUR À DISTANCE / ALARME

Test the remote starter. Remote start the vehicle.
Testez le démarreur à distance. Démarrez le véhicule à distance.

EVO

ALL



Module label | Étiquette sur le module

Notice: Updated Firmware and Installation Guides

Updated firmware and installation guides are posted on our web site on a regular basis. We recommend that you update this module to the latest firmware and download the latest installation guide(s) prior to the installation of this product.

Notice: Mise à jour microprogramme et Guides d'installations

Des mises à jour du Firmware (microprogramme) et des guides d'installation sont mis en ligne régulièrement. Vérifiez que vous avez bien la dernière version logiciel et le dernier guide d'installation avant l'installation de ce produit.

WARNING

The information on this sheet is provided on an (as is) basis with no representation or warranty of accuracy whatsoever. It is the sole responsibility of the installer to check and verify any circuit before connecting to it. Only a computer safe logic probe or digital multimeter should be used. FORTIN ELECTRONIC SYSTEMS assumes absolutely no liability or responsibility whatsoever pertaining to the accuracy or currency of the information supplied. The installation in every case is the sole responsibility of the installer performing the work and FORTIN ELECTRONIC SYSTEMS assumes no liability or responsibility whatsoever resulting from any type of installation, whether performed properly, improperly or any other way. Neither the manufacturer or distributor of this module is responsible of damages of any kind indirectly or directly caused by this module, except for the replacement of this module in case of manufacturing defects. This module must be installed by qualified technician. The information supplied is a guide only. This instruction guide may change without notice. Visit www.fortinbypass.com to get the latest version.

MISE EN GARDE

L'information de ce guide est fournie sur la base de représentation (telle quelle) sans aucune garantie de précision et d'exactitude. Il est de la seule responsabilité de l'installateur de vérifier tous les fils et circuits avant d'effectuer les connexions. Seuls une sonde logique ou un multimètre digital doivent être utilisés. FORTIN SYSTÈMES ÉLECTRONIQUES n'assume aucune responsabilité de l'exactitude de l'information fournie. L'installation (dans chaque cas) est la responsabilité de l'installateur effectuant le travail. FORTIN SYSTÈMES ÉLECTRONIQUES n'assume aucune responsabilité suite à l'installation, que celle-ci soit bonne, mauvaise ou de n'importe autre type. Ni le fabricant, ni le distributeur ne se considèrent responsables des dommages causés ou ayant pu être causés, indirectement ou directement, par ce module, excepté le remplacement de ce module en cas de défectuosité de fabrication. Ce module doit être installé par un technicien qualifié. L'information fournie dans ce guide est une suggestion. Ce guide d'instruction peut faire l'objet de changement sans préavis. Consultez le www.fortinbypass.com pour voir la plus récente version.

Copyright © 2006-2019, FORTIN AUTO RADIO INC ALL RIGHTS RESERVED PATENT PENDING



TECH SUPPORT

Tél: 514-255-HELP (4357)
 1-877-336-7797



ADDENDUM GUIDE

www.fortinbypass.com

WEB UPDATE | MISE À JOUR INTERNET

