

THAR-ONE-HON2 THARNNESS INSTALLATION INSTALLATION HARNAIS THAR-ONE-HON2

 ADDENDUM - SUGGESTED WIRING CONFIGURATION
 ADDENDA - SCHÉMA DE BRANCHEMENT SUGGÉRÉ

Vehicle functions supported in this diagram (functional if equipped) | Fonctions du véhicule supportées dans ce diagramme (fonctionnelles si équipé)
**VEHICLE
VEHICULES**
**YEARS
ANNÉES**

Immobilizer Bypass	T-Harness available** Harnais en T disponible**	Lock	Unlock	Arm	Disarm	Trunk (open)	Parking Lights	Tachometer	Door Status	Trunk Status	Hood Status*	Hand-Brake Status	Foot-Brake Status	OEM Remote Monitoring
•	•	•	•	•	•	•	•	•	•	•	•	•	•	•

HONDA

Fit	2015-2017
HR-V	2016-2017


**BYPASS FIRMWARE VERSION
VERSION LOGICIELLE CONTOURNEMENT**
73.[21]

HONDA/ACURA MINIMUM

 This manual may change without notice.
www.fortinbypass.com for latest version.
 Ce Guide peut faire l'objet de changement
 sans préavis. www.fortinbypass.com pour la
 récente version.

**Program bypass option
(If equipped with OEM alarm):
Programmez l'option du contournement
(Si équipé d'une alarme d'origine):**
**UNIT OPTION
OPTION UNITE**
D2
DESCRIPTION

 Unlock before / Lock after (Disarm OEM alarm)
 Déverrouille avant / Verrouille après
 (Désarme l'alarme d'origine)

**Program bypass option:
Programmez l'option du contournement:**
**UNIT OPTION
OPTION UNITE**
C1
DESCRIPTION

 OEM Remote status (Lock/Unlock) monitoring
 Suivi des status (Verrouillage/Déverrouillage) de la télécommande d'origine

**Program remote
starter option for R.S.
OEM REMOTE STAND
ALONE:
Programmez l'option
démarrreur à distance
pour TÉLÉCOMMANDE
D'ORIGINE STAND
ALONE:**
**FUNCTION
FONCTION**
38
MODE
2
DESCRIPTION

 Enable
 Press 3x Lock to remote start with the OEM remote.

 Activé
 Appuyez x3 sur Verrouille de la télécommande d'origine
 pour démarrer à distance le véhicule.

NOTES
***Hood Status** functional if equipped with a factory hood switch. fonctionnel si équipé d'un commutateur de capot d'origine.

Parts required

THAR-ONE-HON2

Pièce(s) requise(s)

THAR-ONE-HON2


FLASH LINK UPDATER 2

1X

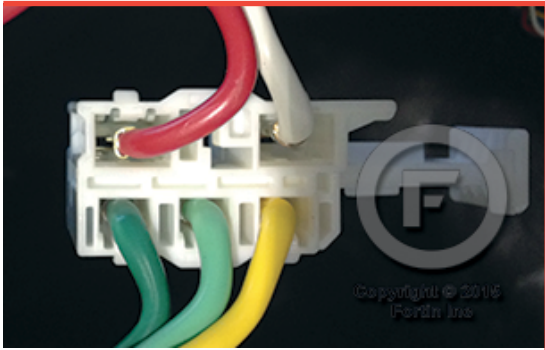
 Microsoft Windows Computer &
 Internet connection

FLASH LINK UPDATER 2

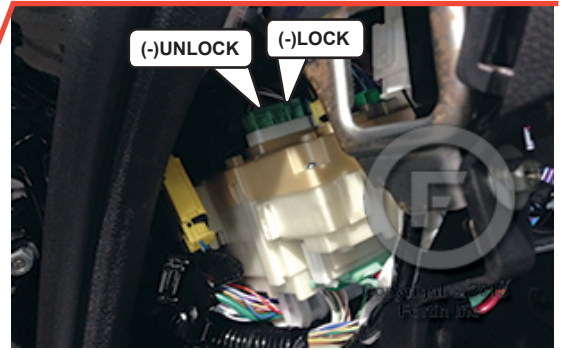
 Ordinateur Microsoft Windows &
 connection Internet


DESCRIPTION | DESCRIPTION

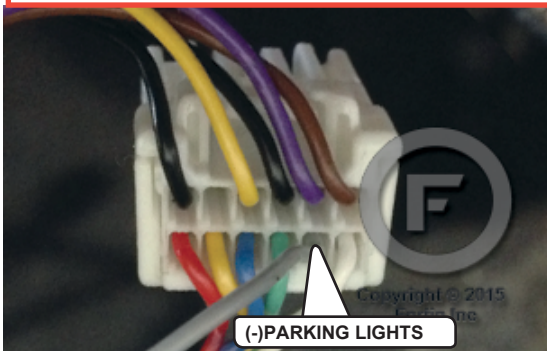
① Ignition harness
Harnais d'ignition



⑤ Driver's door boot
Harnais de porte conducteur



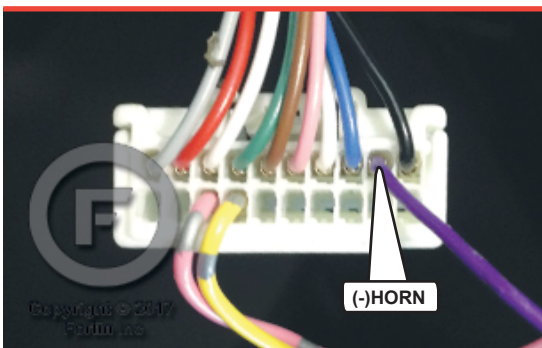
③ Parking lights harness
Harnais des feux de stationnement



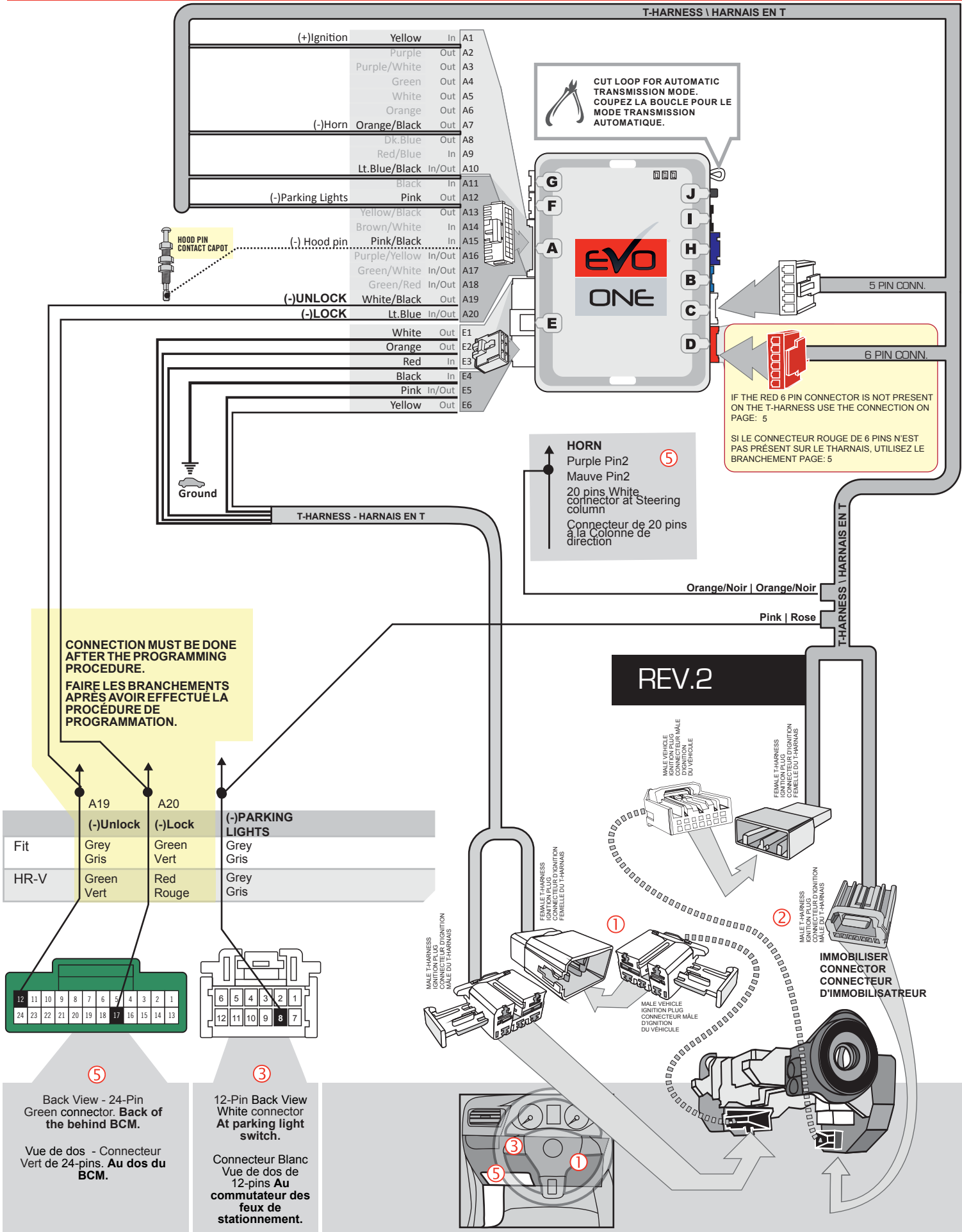
② Ignition key barrel
Barillet d'ignition



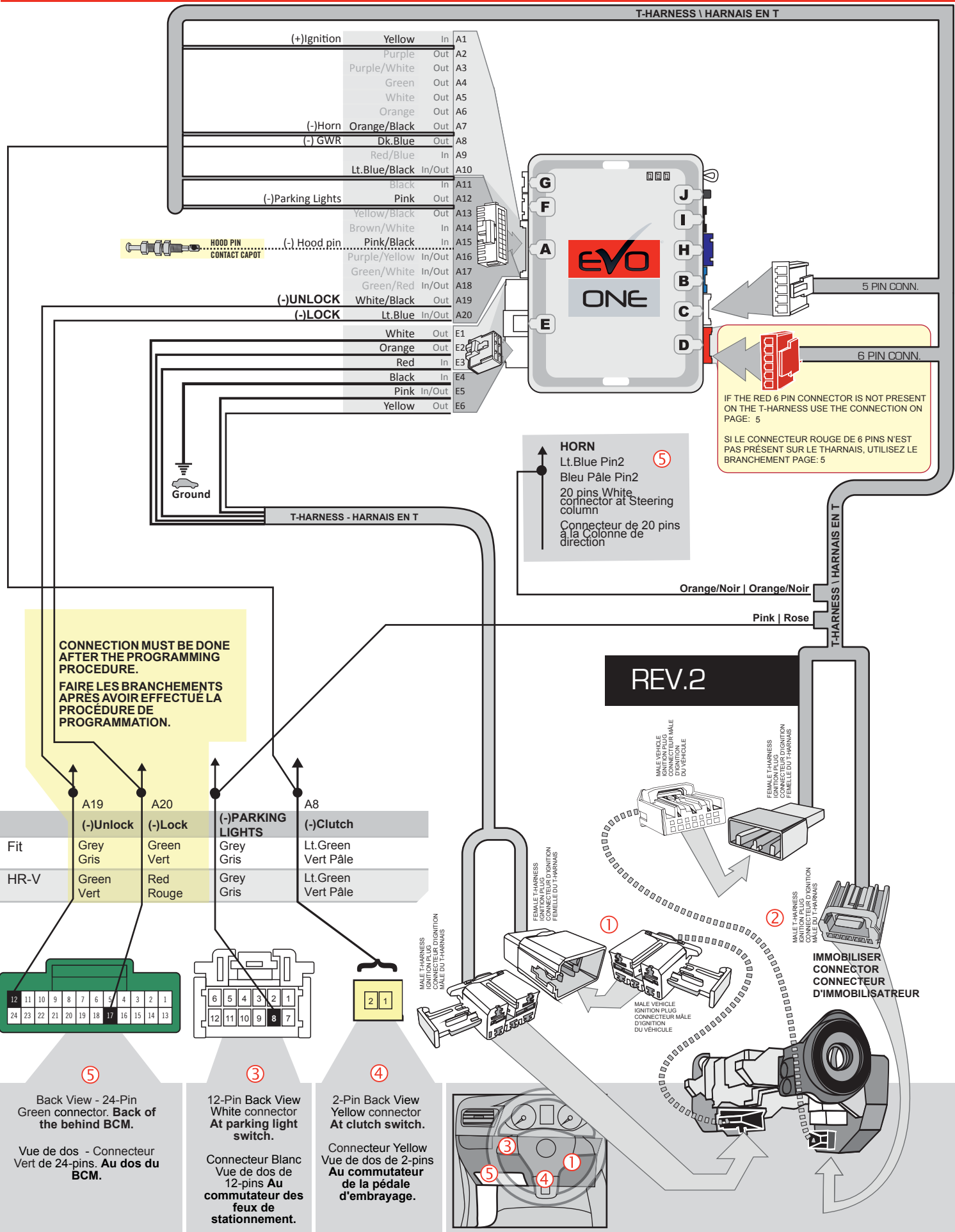
⑤ Steering column
Colonne de direction



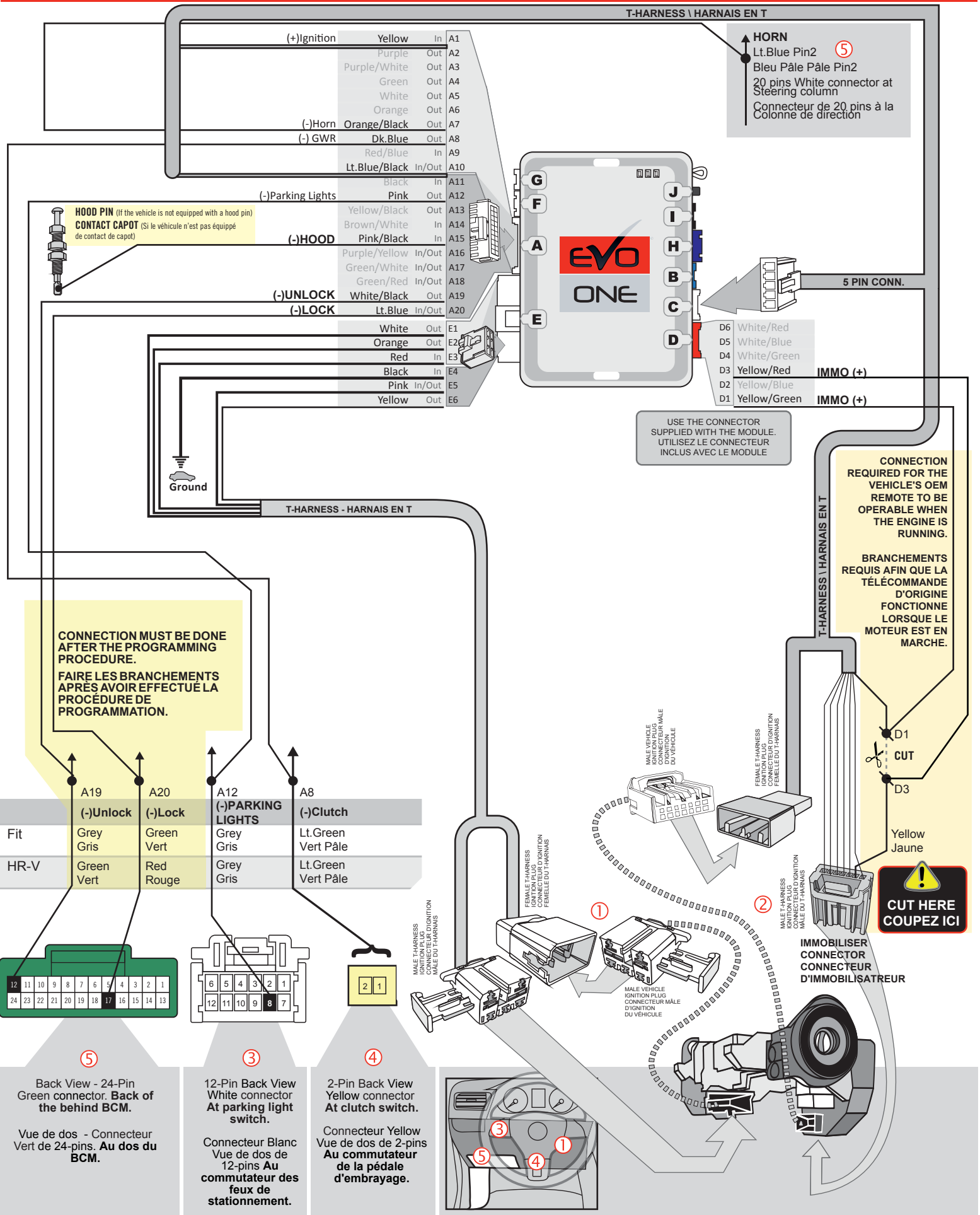
AUTOMATIC TRANSMISSION WIRING CONNECTION | SCHEMA DE BRANCHEMENT TRANSMISSION AUTOMATIQUE



MANUAL TRANSMISSION WIRING CONNECTION | SCHÉMA DE BRANCHEMENT TRANSMISSION MANUELLE



MANUAL TRANSMISSION WIRING CONNECTION | SCHÉMA DE BRANCHEMENT TRANSMISSION MANUELLE



DCRYPTOR PROGRAMMING PROCEDURE | PROCÉDURE DE PROGRAMMATION AVEC DCRYPTEUR



Parts required (not included)

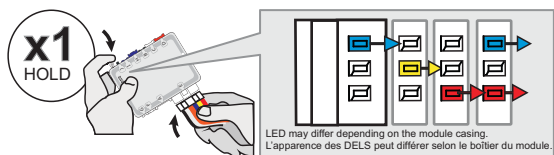
- 1x **FLASH LINK UPDATER 2**,
- 1x **FLASH LINK MANAGER** software
- 1x Microsoft Windows Computer with Internet connection

Pièces requises (non incluses)

- 1x **FLASH LINK UPDATER 2**,
- 1x Programme **FLASH LINK MANAGER**
- 1x Ordinateur Microsoft Windows avec connection Internet



1



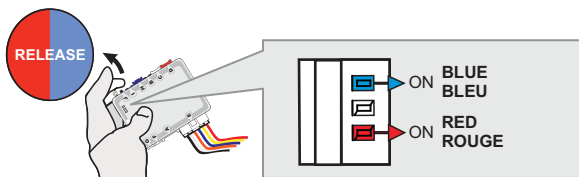
Press and hold the programming button:
Connect the 6-PIN Main harness (White connector).

↳ The Blue, Red, Yellow and Blue & Red LEDs will alternatively illuminate.

Appuyez et maintenez le bouton de programmation enfoncé:
Branchez le harnais Principal à 6-Pins (connecteur Blanc)

↳ Les DELs Bleue, Rouge, Jaune et Bleue & Rouge s'illumineront alternativement.

2

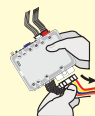


Release the programming button when the Blue & Red LEDs are ON.

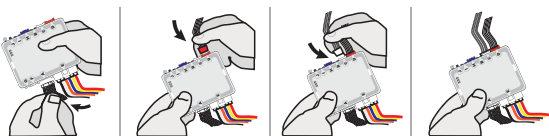
If the Blue & Red LEDs are not ON solid **disconnect** the 6-PIN Data-Link and go back to step 1.

Relâchez le bouton de programmation quand les DELs Bleue & Rouge sont allumées.

Si les DELs Bleue & Rouge ne sont pas allumées, **débranchez** le harnais Data-Link à 6-Broches et **retournez** au début de l'étape 1.



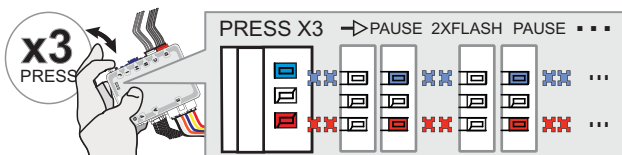
3



Connect the required remaining harnesses.

Branchez les harnais requis restants.

4



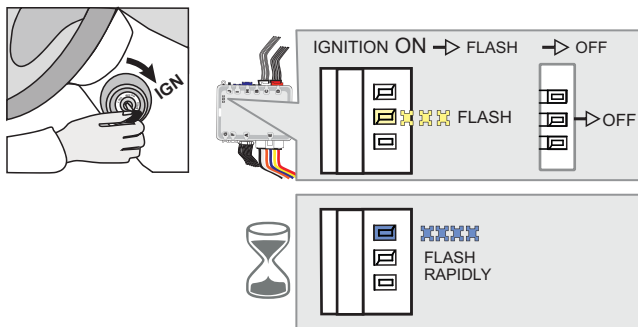
Press and release the programming button three times (3x).

↳ The Red and Blue LEDs will alternate between 2 flashes and a pause.

Appuyez et relâchez 3 fois le bouton de programmation.

↳ Les DELs Bleue et Rouge alterneront entre 2 clignotements et 1 pause.

5



Turn the key to the Ignition ON/RUN position.

↳ Wait for the Yellow Led to flash rapidly.

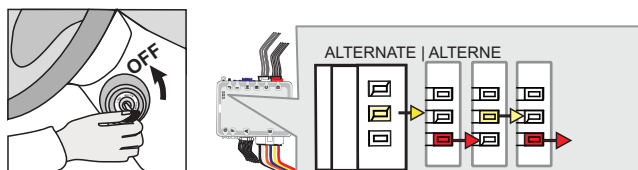
↳ Wait for the Blue LED to flash rapidly.

Tournez la clé à Ignition.

↳ Attendez que la DEL Jaune clignote rapidement.

↳ Attendez que la DEL Bleue clignote rapidement.

6



Turn the key to the OFF position.

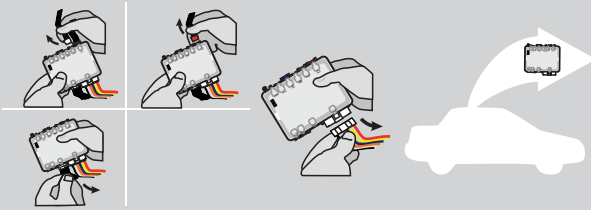
↳ The Red and Yellow LEDs will start flashing alternatively.

Tournez la clé à la position Arrêt (OFF).

↳ Les DELs Rouge et Jaune clignoteront alternativement.

KEY BYPASS PROGRAMMING PROCEDURE 2/2 | PROCÉDURE DE PROGRAMMATION CONTOURNEMENT DE CLÉ 2/2

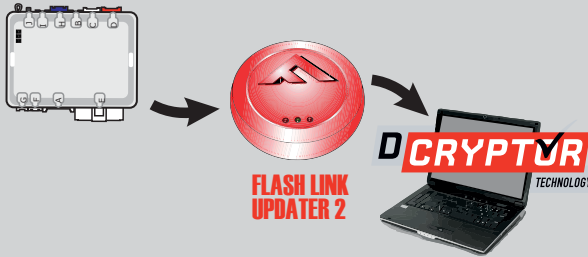
7



Disconnect all connectors and after the 6-Pin (Main-Harness) connector.

Débranchez tous les connecteurs et ensuite le connecteur 6-pins (Connecteur principal).

8



Connect the module to the FLASH LINK UPDATER 2 and visit the DCryptor menu in the Flash-Link Manager.

Branchez le module au FLASH LINK UPDATER 2 et visitez le menu DCryptor dans le Flash-Link Manager.

Parts required (not included)
Pièces requises (non incluses)



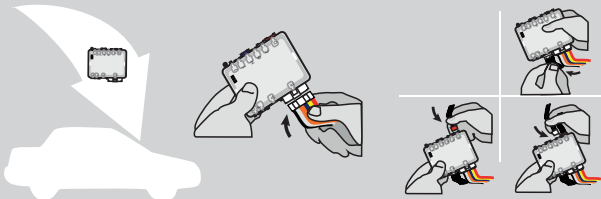
FLASH LINK UPDATER 2

FLASH LINK MANAGER
SOFTWARE | PROGRAMME



Microsoft Windows
Computer with
Internet connection
Ordinateur Microsoft
Windows avec
connection Internet

9



AFTER DCRYPTOR PROGRAMMING COMPLETED
Go back to the vehicle and **reconnect** the 6-Pin (Main-Harness) connector and after all the remaining connector.

APRÈS LA PROCÉDURE DE PROGRAMMATION DCRYPTOR COMPLÉTÉE : **retournez** au véhicule et **rebranchez** le connecteur 6-pins (Connecteur principal) et après tous les connecteurs.



*The module is now programmed.
Le module est programmé.*



REMOTE STARTER / ALARM VERIFICATION PROCEDURE | PROCÉDURE DE VÉRIFICATION DU DÉMARREUR À DISTANCE / ALARME

Test the remote starter. Remote start the vehicle.
Testez le démarreur à distance. Démarrez le véhicule à distance.

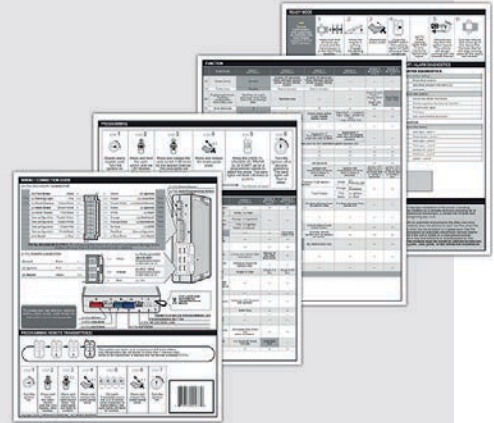
REMOTE STARTER PROGRAMMING PROCEDURE | PROCÉDURE DE PROGRAMMATION DU DÉMARREUR À DISTANCE



REFER TO THE **QUICK INSTALL GUIDE** INCLUDED WITH THE MODULE FOR THE REMOTE STARTER PROGRAMMING.



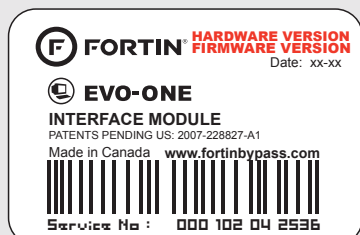
RÉFÉREZ-VOUS AU **GUIDE D'INSTALLATION RAPIDE** INCLUS AVEC LE MODULE POUR LA PROGRAMMATION DU DÉMARREUR À DISTANCE.



VEHICLE EQUIPPED WITH OEM ALARM | VÉHICULE ÉQUIPPÉS D'UNE ALARME D'ORIGINE

Some vehicles must be UNLOCKED to disarm the OEM alarm before remote start. Enable option **D2** using the FlashLink Manager. When this option is enabled the module will automatically UNLOCK before remote start and LOCK after the vehicle has remote started.

Certains véhicules doivent être DÉVERROUILLÉS avant le démarrage à distance pour désarmer l'alarme d'origine. Activez l'option **D2** avec le FlashLink Manager. Lorsque cette option est activée, le module déverrouille automatiquement avant le démarrage à distance et verrouille après que le véhicule a démarré à distance.



Module label | Étiquette sur le module

Notice: Updated Firmware and Installation Guides

Updated firmware and installation guides are posted on our web site on a regular basis. We recommend that you update this module to the latest firmware and download the latest installation guide(s) prior to the installation of this product.

Notice: Mise à jour microprogramme et Guides d'installations

Des mises à jour du Firmware (microprogramme) et des guides d'installation sont mis en ligne régulièrement. Vérifiez que vous avez bien la dernière version logiciel et le dernier guide d'installation avant l'installation de ce produit.

WARNING

The information on this sheet is provided on an (as is) basis with no representation or warranty of accuracy whatsoever. It is the sole responsibility of the installer to check and verify any circuit before connecting to it. Only a computer safe logic probe or digital multimeter should be used. FORTIN ELECTRONIC SYSTEMS assumes absolutely no liability or responsibility whatsoever pertaining to the accuracy or currency of the information supplied. The installation in every case is the sole responsibility of the installer performing the work and FORTIN ELECTRONIC SYSTEMS assumes no liability or responsibility whatsoever resulting from any type of installation, whether performed properly, improperly or any other way. Neither the manufacturer or distributor of this module is responsible of damages of any kind indirectly or directly caused by this module, except for the replacement of this module in case of manufacturing defects. This module must be installed by qualified technician. The information supplied is a guide only. This instruction guide may change without notice. Visit www.fortinbypass.com to get the latest version.

MISE EN GARDE

L'information de ce guide est fournie sur la base de représentation (telle quelle) sans aucune garantie de précision et d'exactitude. Il est de la seule responsabilité de l'installateur de vérifier tous les fils et circuits avant d'effectuer les connexions. Seuls une sonde logique ou un multimètre digital doivent être utilisés. FORTIN SYSTÈMES ÉLECTRONIQUES n'assume aucune responsabilité de l'exactitude de l'information fournie. L'installation (dans chaque cas) est la responsabilité de l'installateur effectuant le travail. FORTIN SYSTÈMES ÉLECTRONIQUES n'assume aucune responsabilité suite à l'installation, que celle-ci soit bonne, mauvaise ou de n'importe autre type. Ni le fabricant, ni le distributeur ne se considèrent responsables des dommages causés ou ayant pu être causés, indirectement ou directement, par ce module, excepté le remplacement de ce module en cas de défectuosité de fabrication. Ce module doit être installé par un technicien qualifié. L'information fournie dans ce guide est une suggestion. Ce guide d'instruction peut faire l'objet de changement sans préavis. Consultez le www.fortinbypass.com pour voir la plus récente version.

Copyright © 2006-2014, FORTIN AUTO RADIO INC ALL RIGHTS RESERVED PATENT PENDING



TECH SUPPORT

Tél: 514-255-HELP (4357)
1-877-336-7797



ADDENDUM GUIDE

www.fortinbypass.com

WEB UPDATE | MISE À JOUR INTERNET

