

**REGULAR INSTALLATION
INSTALLATION RÉGULIÈRE**

 ADDENDUM - SUGGESTED WIRING CONFIGURATION
 ADDENDA - SCHÉMA DE BRANCHEMENT SUGGÉRÉ

Vehicle functions supported in this diagram (functional if equipped) | Fonctions du véhicule supportées dans ce diagramme (fonctionnelles si équipé)

VEHICLE VEHICULES	YEARS ANNÉES	Immobilizer bypass Contournement d'immobilisateur	T-Harness available (sold separately) T-Harnais disponible (vendu séparément)	Lock	Unlock	Arm	Disarm	Trunk (open)	Tachometer	Heated Seats	Door Status	Trunk Status	Hood Status	Hand-Brake Status	Foot-Brake Status	PK3, Passlock	OEM Remote monitoring
CHEVROLET																	
Express Van	2008-2023	•	•	•	•	•	•	•	•	•	•	•	•	•	•	•	•
Express 2500	2008-2016	•	•	•	•	•	•	•	•	•	•	•	•	•	•	•	•
Express 3500	2008-2016	•	•	•	•	•	•	•	•	•	•	•	•	•	•	•	•
GMC																	
Savana	2008-2023	•	•	•	•	•	•	•	•	•	•	•	•	•	•	•	•

FIRMWARE VERSION
VERSION LOGICIELLE

70.[41]

GM MINIMUM

To add the firmware version and the options,
use the **FLASH LINK UPDATER**
or **FLASH LINK MOBILE** tool, sold separately.
Pour ajouter la version logicielle et les options, utilisez l'outil **FLASH LINK UPDATER** ou **FLASH LINK MOBILE**, vendu séparément.

	PROGRAM BYPASS OPTION: Programmez l'option du contournement:	UNIT OPTION OPTION UNITE	DESCRIPTION
		C1	OEM Remote status (Lock/Unlock) monitoring Suivi des status (Verrouillage/Déverrouillage) de la télécommande d'origine
	IF THE VEHICLE IS NOT EQUIPPED WITH FUNCTIONAL HOOD PIN; SI LE VÉHICULE N'EST PAS ÉQUIPÉ D'UN CONTACT DE CAPOT FONCTIONNEL:	A11	OFF NON
			Hood trigger (Output Status). Contact de capot (état de sortie).

MANDATORY INSTALL | INSTALLATION OBLIGATOIRE

*HOOD PIN



HOOD STATUS: THE HOOD PIN SWITCH MUST BE INSTALLED IF THE VEHICLE CAN BE REMOTE STARTED WITH THE HOOD OPEN, SET FUNCTION **A11** TO OFF.

A11
**OFF
NON**

CONTACT DE CAPOT

STATUT DE CAPOT: LE CONTACT DE CAPOT, DOIT ÊTRE INSTALLÉ SI LE VÉHICULE PEUT DÉMARRER À DISTANCE, LORSQUE LE CAPOT EST OUVERT, PROGRAMMEZ LA FONCTION **A11** À NON.

Notice: the installation of safety elements are mandatory. The hood pin is an essential security element and must be installed.

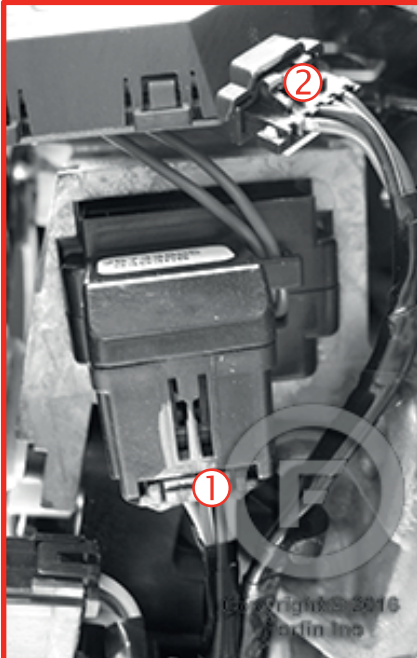
Notice: l'installation des éléments de sécurité est obligatoire. Le contact de capot est un élément de sécurité essentiel et doit absolument être installé.

THIS MODULE MUST BE INSTALLED BY A QUALIFIED TECHNICIAN. A WRONG CONNECTION CAN CAUSE PERMANENT DAMAGE TO THE VEHICLE.

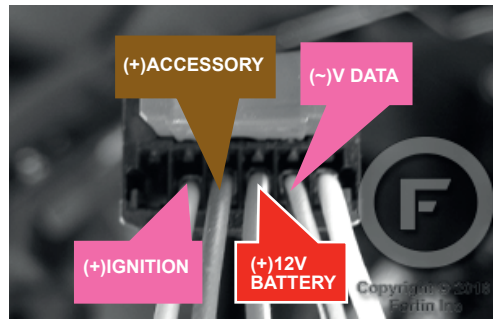
CE MODULE DOIT ÊTRE INSTALLÉ PAR UN TECHNICIEN QUALIFIÉ, TOUTE ERREUR DANS LES BRANCHEMENTS PEUT OCCASIONNER DES DOMMAGES PERMANENTS AU VÉHICULE.

DESCRIPTION | DESCRIPTION

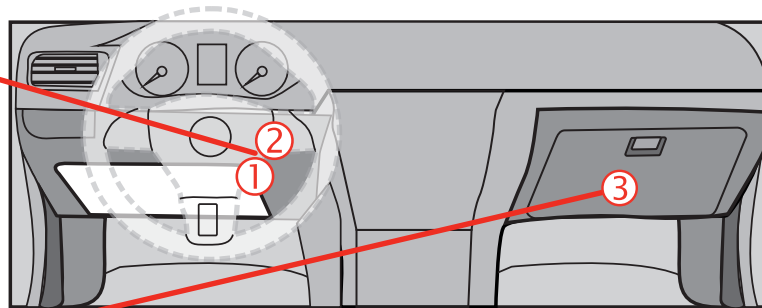
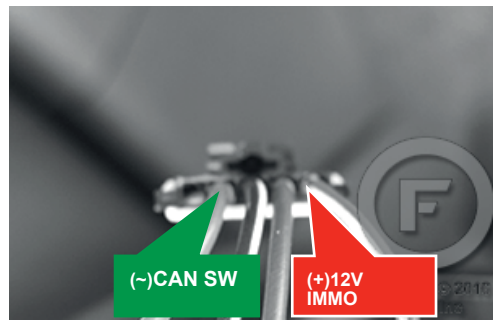
① ② Ignition Barrel
Barillet d'ignition



① Ignition connector*
Connecteur d'ignition*



② Transponder connector
Connecteur du transpondeur

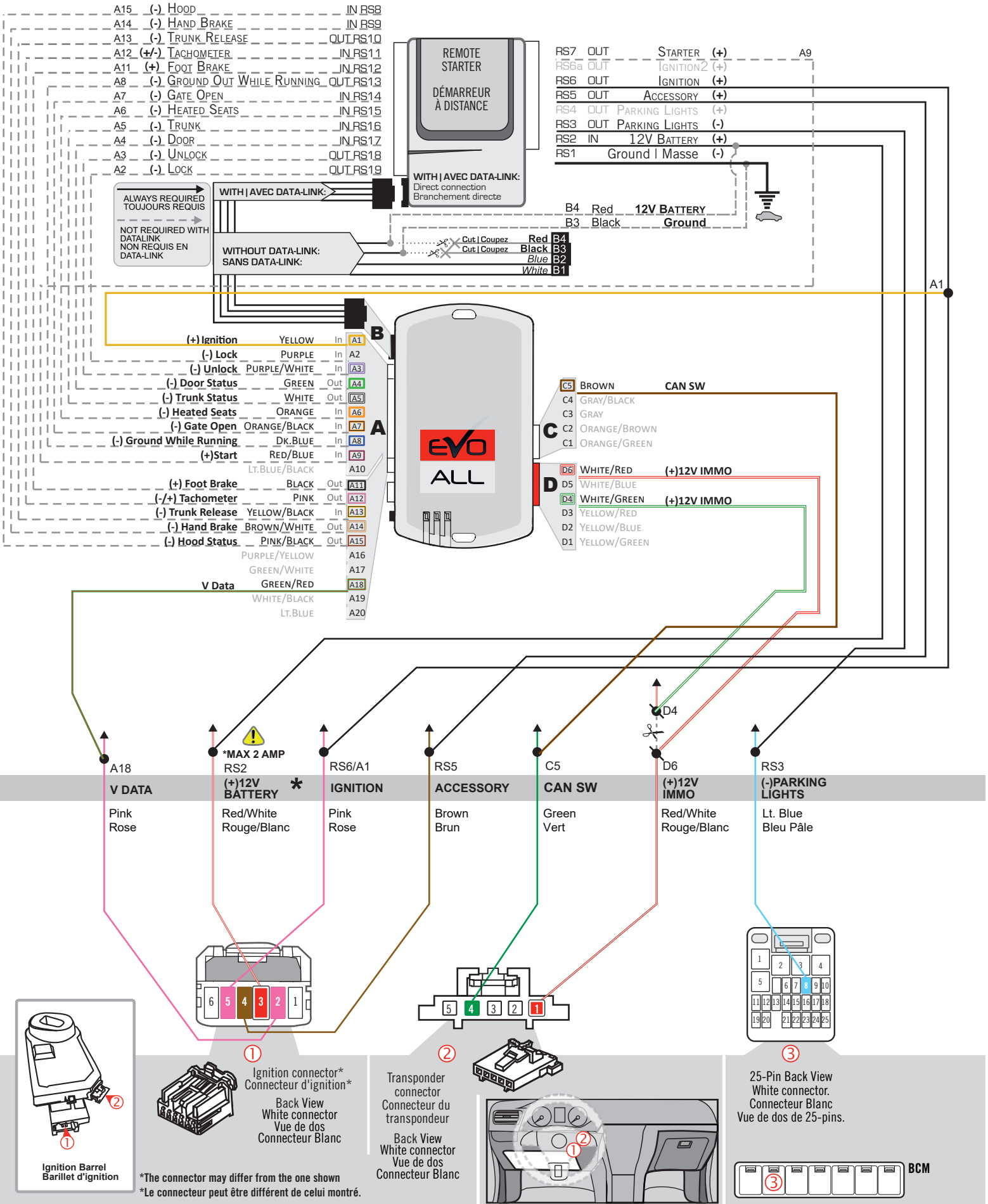


③ BCM Passenger's side dash
BCM tableau de bord côté passager



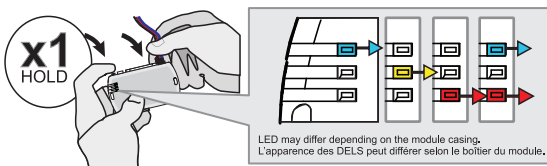
(-)PARKING LIGHTS

WIRING CONNECTION | GUIDE DE BRANCHEMENTS



KEY BYPASS PROGRAMMING PROCEDURE 1/2 | PROCÉDURE DE PROGRAMMATION CONTOURNEMENT DE CLÉ 1/2

1



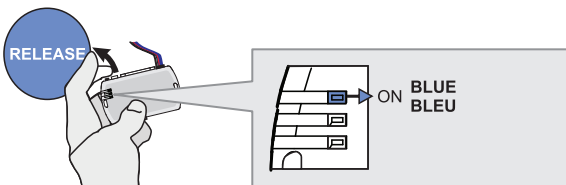
Press and hold the programming button:
Connect the 4-PIN Data-link harness (Black connector).

↳ The Blue, Red, Yellow and Blue & Red LEDs will alternately illuminate.

Appuyez et maintenez enfoncé le bouton de programmation: **Branchez** le harnais Data-Link à 4-Broches (connecteur Noir)

↳ Les DELs Bleue, Rouge, Jaune et Bleue & Rouge s'allumeront alternativement.

2

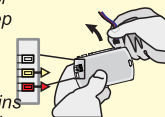


Release the programming button when the LED is BLUE.

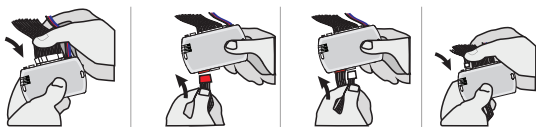
Relâchez le bouton de programmation quand la DEL est BLEU.

If the LED is not solid BLUE disconnect the 4-Pin connector (Data-Link) and go back to step 1.

Si le DEL n'est pas BLEU débranchez le connecteur 4 pins (Data-Link) et allez au début de l'étape 1.



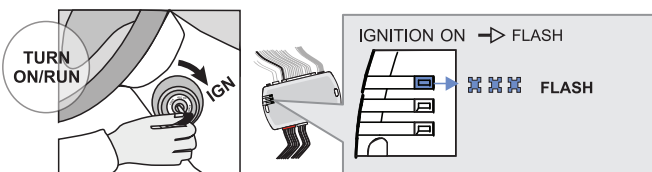
3



Insert the required remaining connectors.

Insérez les connecteurs requis restants.

4



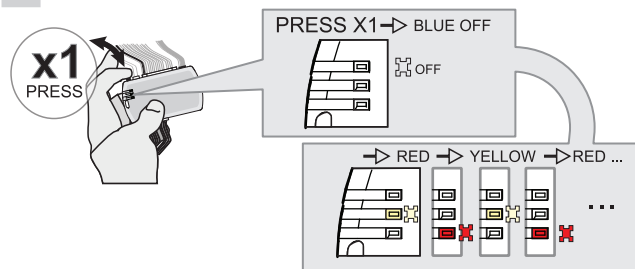
Turn the key to the Ignition ON/RUN position.

↳ The Blue LED will flash rapidly.

Tournez la clé à Ignition.

↳ La DEL BLEU clignotera rapidement.

5



Press and release the programming button once (1x).

↳ The Blue LED will turn OFF.

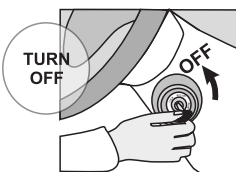
↳ The YELLOW and RED LEDs will alternate..

Appuyez et relâchez 1 fois le bouton de programmation.

↳ La DEL BLEU s'éteint.

↳ Les DELs JAUNE et ROUGE alternent.

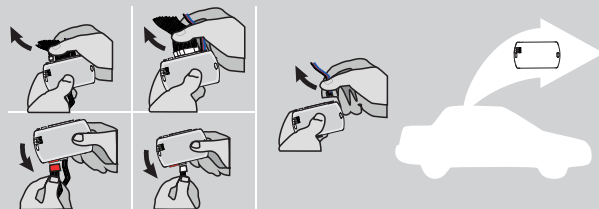
6



Turn the key to the OFF position.

Tournez la clé à la position Arrêt (OFF).

7

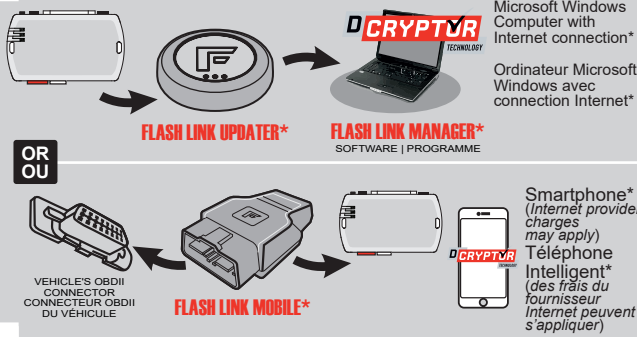


Disconnect all the connectors and after the Data-Link (4-pins) connector.

Débranchez tous les connecteurs et ensuite le connecteur Data-Link (4-pins).

KEY BYPASS PROGRAMMING PROCEDURE 2/2 | PROCÉDURE DE PROGRAMMATION CONTOURNEMENT DE CLÉ 2/2

8

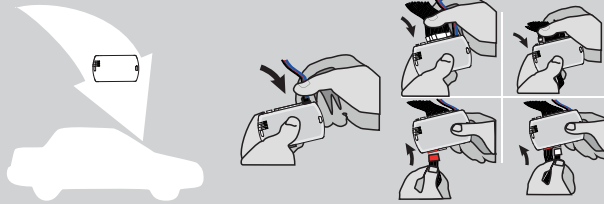


Use the tool: **FLASH LINK UPDATER** or **FLASH LINK MOBILE** to visit the DCryptor menu.

Utilisez l'outil: **FLASH LINK UPDATER** ou **FLASH LINK MOBILE** pour visiter le menu DCryptor.

*Parts required (not included) *Pièces requises (non incluses)

9



AFTER DCRYPTOR PROGRAMMING COMPLETED
Go back to the vehicle and **reconnect** the 4-Pin (Data-Link) connector and after, all the remaining connector.

APRÈS LA PROCÉDURE DE PROGRAMMATION DCRYPTOR COMPLÉTÉE : retournez au véhicule et **rebranchez** le connecteur 4-pins (Data-Link) et après, tous les connecteurs du EVO-ALL.



The module is now programmed.
Le module est programmé.



REMOTE STARTER / ALARM VERIFICATION PROCEDURE | PROCÉDURE DE VÉRIFICATION DU DÉMARREUR À DISTANCE / ALARME

Test the remote starter. Remote start the vehicle.
Testez le démarreur à distance. Démarrez le véhicule à distance.



Module label | Étiquette sur le module

Notice: Updated Firmware and Installation Guides

Updated firmware and installation guides are posted on our web site on a regular basis. We recommend that you update this module to the latest firmware and download the latest installation guide(s) prior to the installation of this product.

Notice: Mise à jour microprogramme et Guides d'installations

Des mises à jour du Firmware (microprogramme) et des guides d'installation sont mis en ligne régulièrement. Vérifiez que vous avez bien la dernière version logiciel et le dernier guide d'installation avant l'installation de ce produit.

WARNING

The information on this sheet is provided on an (as is) basis with no representation or warranty of accuracy whatsoever. It is the sole responsibility of the installer to check and verify any circuit before connecting to it. Only a computer safe logic probe or digital multimeter should be used. FORTIN ELECTRONIC SYSTEMS assumes absolutely no liability or responsibility whatsoever pertaining to the accuracy or currency of the information supplied. The installation in every case is the sole responsibility of the installer performing the work and FORTIN ELECTRONIC SYSTEMS assumes no liability or responsibility whatsoever resulting from any type of installation, whether performed properly, improperly or any other way. Neither the manufacturer or distributor of this module is responsible of damages of any kind indirectly or directly caused by this module, except for the replacement of this module in case of manufacturing defects. This module must be installed by qualified technician. The information supplied is a guide only. This instruction guide may change without notice. Visit www.fortinbypass.com to get the latest version.

MISE EN GARDE

L'information de ce guide est fournie sur la base de représentation (telle quelle) sans aucune garantie de précision et d'exactitude. Il est de la seule responsabilité de l'installateur de vérifier tous les fils et circuits avant d'effectuer les connexions. Seuls une sonde logique ou un multimètre digital doivent être utilisés. FORTIN SYSTÈMES ÉLECTRONIQUES n'assume aucune responsabilité de l'exactitude de l'information fournie. L'installation (dans chaque cas) est la responsabilité de l'installateur effectuant le travail. FORTIN SYSTÈMES ÉLECTRONIQUES n'assume aucune responsabilité suite à l'installation, que celle-ci soit bonne, mauvaise ou de n'importe autre type. Ni le manufacturier, ni le distributeur ne se considèrent responsables des dommages causés ou ayant pu être causés, indirectement ou directement, par ce module, excepté le remplacement de ce module en cas de défectuosité de fabrication. Ce module doit être installé par un technicien qualifié. L'information fournie dans ce guide est une suggestion. Ce guide d'instruction peut faire l'objet de changement sans préavis. Consultez le www.fortinbypass.com pour voir la plus récente version.

Copyright © 2006-2018, FORTIN AUTO RADIO INC ALL RIGHTS RESERVED PATENT PENDING



TECH SUPPORT

Tél: 514-255-HELP (4357)
1-877-336-7797



ADDENDUM GUIDE

www.fortinbypass.com

WEB UPDATE | MISE À JOUR INTERNET

