

# REGULAR INSTALLATION INSTALLATION RÉGULIÈRE

ADDENDUM - SUGGESTED WIRING CONFIGURATION  
ADDENDA - SCHÉMA DE BRANCHEMENT SUGGÉRÉ

Vehicle functions supported in this diagram (functional if equipped) | Fonctions du véhicule supportées dans ce diagramme (fonctionnelles si équipé)

VEHICLE VEHICULES	YEARS ANNÉES	Immobilizer bypass Contournement d'immobilisateur	T-Harness available (sold separately) T-Harnais disponible (vendu séparément)	Lock	Unlock	Arm	Disarm	Trunk (open)	Parking Lights	RAP Disable	Tachometer	Heated Seats	Door Status	Trunk Status	Hood Status	Hand-Brake Status	Foot-Brake Status	PK3, Passlock	OEM Remote monitoring	R.S. OEM remote Stand Alone compatible
<b>CHEVROLET</b>																				
Express Van	2008-2023	•	•	•	•	•	•	•	•	•	•	•	•	•	•	•	•	•	•	•
Express 2500	2008-2016	•	•	•	•	•	•	•	•	•	•	•	•	•	•	•	•	•	•	•
Express 3500	2008-2016	•	•	•	•	•	•	•	•	•	•	•	•	•	•	•	•	•	•	•
<b>GMC</b>																				
Savana	2008-2023	•	•	•	•	•	•	•	•	•	•	•	•	•	•	•	•	•	•	•

**BYPASS FIRMWARE VERSION**  
VERSION LOGICIELLE CONTOURNEMENT

## 70.[41]

GM MINIMUM

To add the firmware version and the options, use the **FLASH LINK UPDATER** or **FLASH LINK MOBILE** tool, sold separately.  
Pour ajouter la version logicielle et les options, utilisez l'outil **FLASH LINK UPDATER** ou **FLASH LINK MOBILE**, vendu séparément.

	UNIT OPTION OPTION UNITE	DESCRIPTION
 <b>Program bypass option:</b> Programmez l'option du contournement:	<b>C1</b>	OEM Remote status (Lock/Unlock) monitoring Suivi des status (Verrouillage/Déverrouillage) de la télécommande d'origine
	<b>A11</b>	<b>OFF NON</b>
IF THE VEHICLE IS NOT EQUIPPED WITH FUNCTIONAL HOOD PIN: SI LE VÉHICULE N'EST PAS ÉQUIPÉ D'UN CONTACT DE CAPOT FONCTIONNEL:	<b>A11</b>	<b>OFF NON</b>

	FUNCTION FONCTION	MODE	DESCRIPTION
 <b>Program remote starter option:</b> Programmez l'option démarreur à distance:	<b>32</b>	<b>3</b>	DK.Blue (GWR) Shut Down After BleuFoncé (Masse d'activation) Sortie après l'arrêt.
	 <b>Program remote starter option for R.S. OEM REMOTE STAND ALONE:</b> Programmez l'option démarreur à distance pour <b>TÉLÉCOMMANDE D'ORIGINE STAND ALONE:</b>	<b>38</b>	<b>2</b>

**MANDATORY INSTALL | INSTALLATION OBLIGATOIRE**

**\* HOOD PIN CONTACT DE CAPOT**

**HOOD STATUS:** THE HOOD PIN SWITCH (INCLUDED) MUST BE INSTALLED IF THE VEHICLE CAN BE REMOTE STARTED WITH THE HOOD OPEN, SET FUNCTION A11 TO OFF.  
**STATUT DE CAPOT:** LE CONTACT DE CAPOT (INCLUS), DOIT ÊTRE INSTALLÉ SI LE VÉHICULE PEUT DÉMARRER À DISTANCE, LORSQUE LE CAPOT EST OUVERT, PROGRAMMEZ LA FONCTION **A11** À NON.

A11

OFF  
NON

**SECURITY STICKER  
AUTOCOLLANT DE SÉCURITÉ**

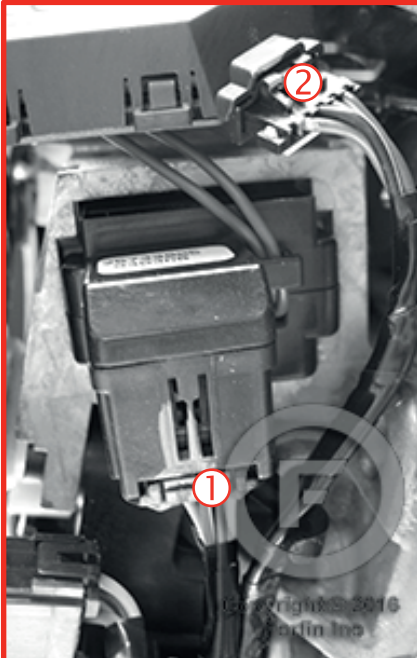
Included  
Inclus

**Notice:** the installation of safety elements are mandatory. The hood pin and the sticker are essential security elements and must be installed.  
**Notice:** l'installation des éléments de sécurité est obligatoire. Le contact de capot et l'autocollant de sécurité sont des éléments de sécurité essentiels et doivent absolument être installés.

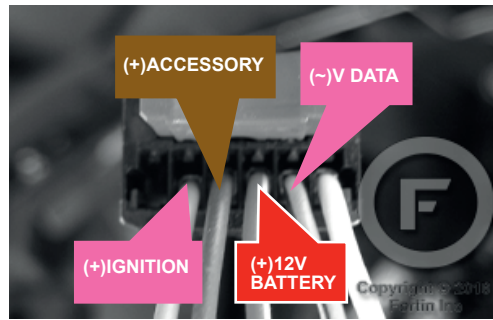
THIS MODULE MUST BE INSTALLED BY A QUALIFIED TECHNICIAN. A WRONG CONNECTION CAN CAUSE PERMANENT DAMAGE TO THE VEHICLE.  
CE MODULE DOIT ÊTRE INSTALLÉ PAR UN TECHNICIEN QUALIFIÉ, TOUTE ERREUR DANS LES BRANCHEMENTS PEUT OCCASIONNER DES DOMMAGES PERMANENTS AU VÉHICULE.

DESCRIPTION | DESCRIPTION

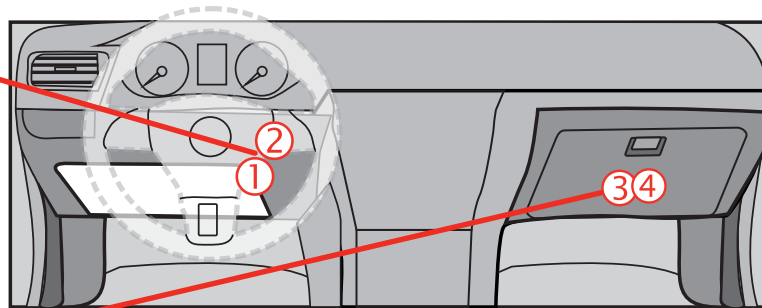
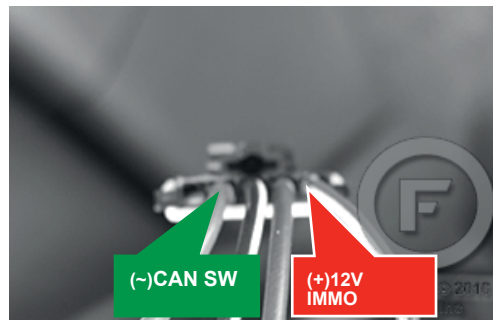
① ② Ignition Barrel  
Barillet d'ignition



① Ignition connector\*  
Connecteur d'ignition\*



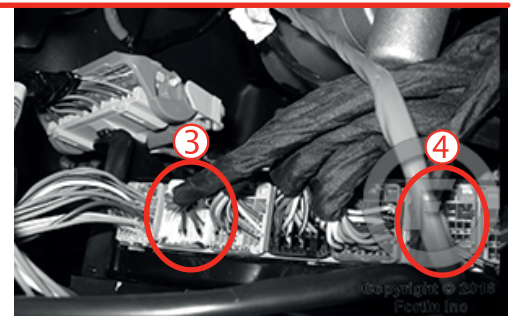
② Transponder connector  
Connecteur du transpondeur



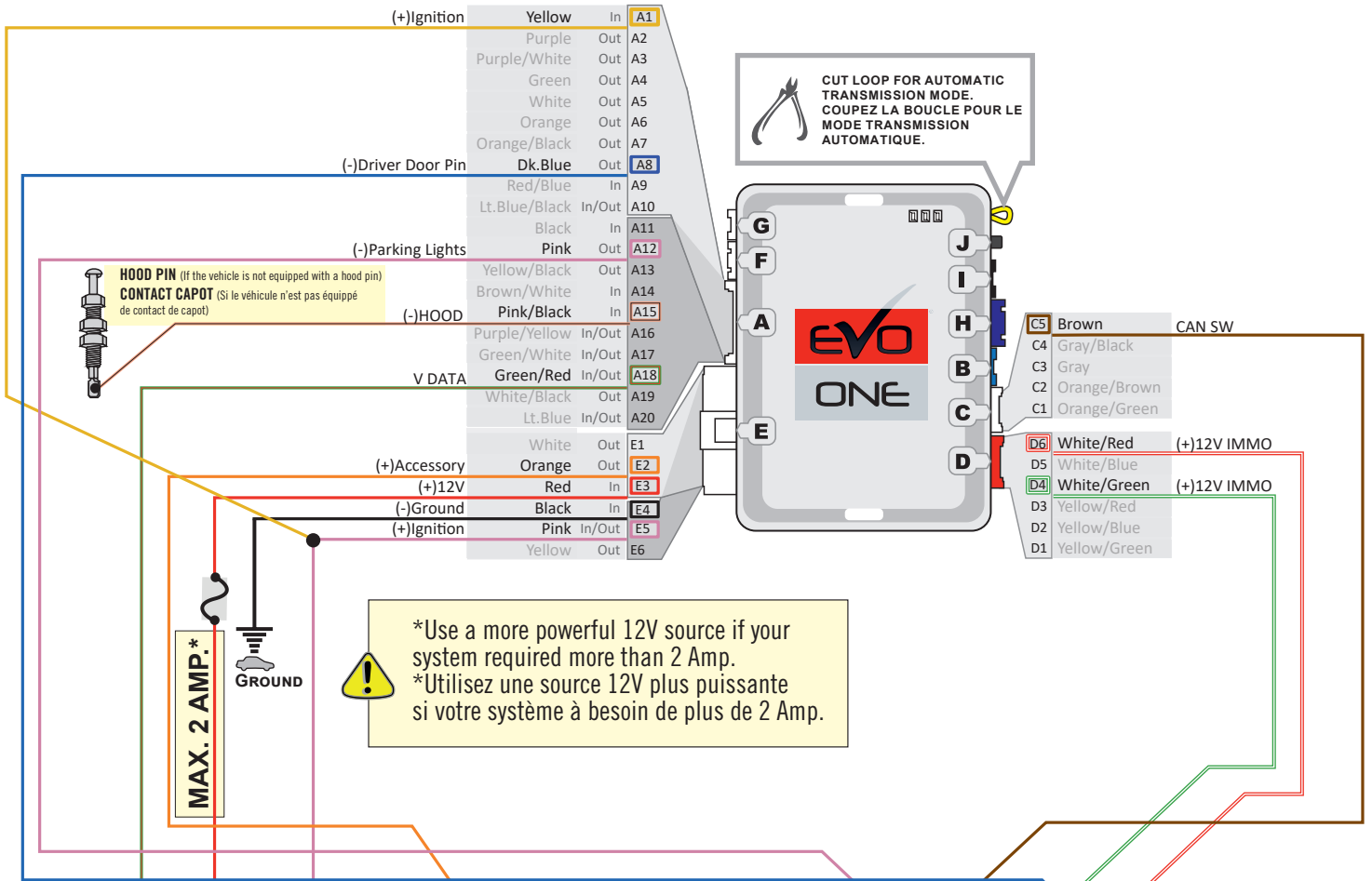
③ BCM Passenger's side dash  
BCM tableau de bord côté passager



(-)PARKING LIGHTS



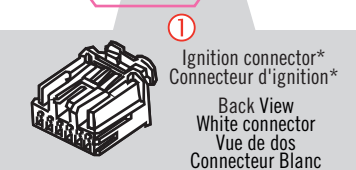
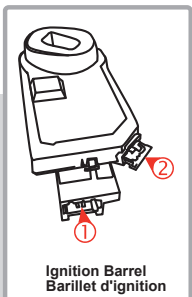
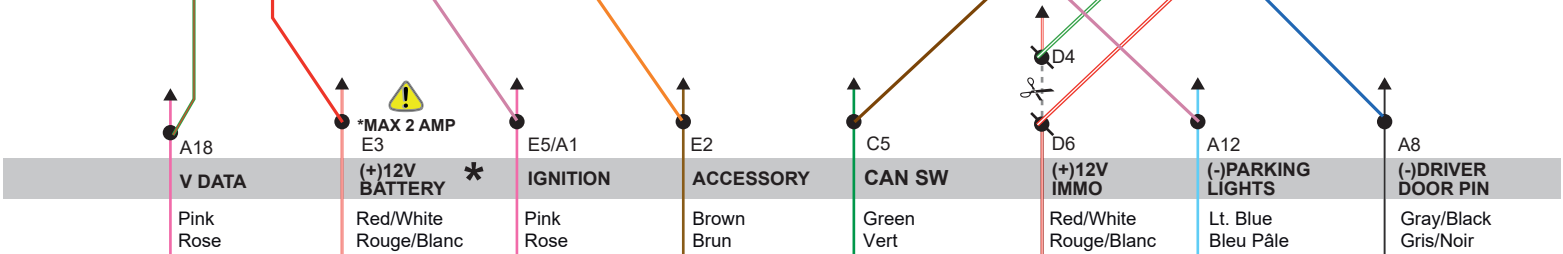
WIRING CONNECTION | GUIDE DE BRANCHEMENTS



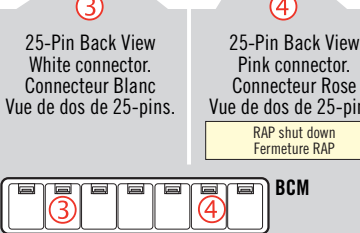
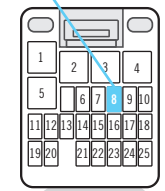
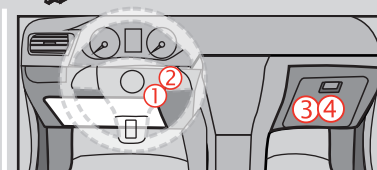
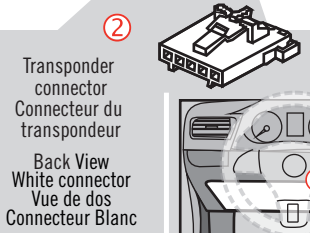
**MAX. 2 AMP.\***

**GROUND**

**! Use a more powerful 12V source if your system required more than 2 Amp.  
\*Utilisez une source 12V plus puissante si votre système à besoin de plus de 2 Amp.**

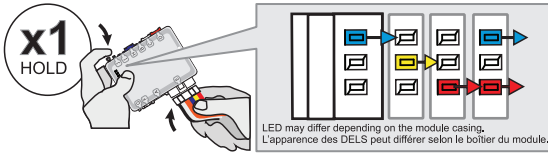


\*The connector may differ from the one shown  
\*Le connecteur peut être différent de celui montré.



**KEY BYPASS PROGRAMMING PROCEDURE 1/2 | PROCÉDURE DE PROGRAMMATION CONTOURNEMENT DE CLÉ 1/2**

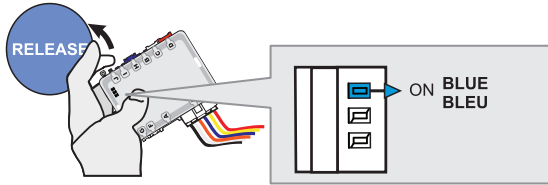
1



**Press and hold** the programming button:  
**Connect** the 6-PIN Main harness (White connector).  
↳ The Blue, Red, Yellow and Blue & Red LEDs will alternatively illuminate.

**Appuyez et maintenez** le bouton de programmation enfoncé:  
**Branchez** le harnais Principal à 6-Pins (connecteur Blanc)  
↳ Les DELs Bleue, Rouge, Jaune et Bleue & Rouge s'illumineront alternativement.

2



**Release** the programming button when the LED is BLUE.

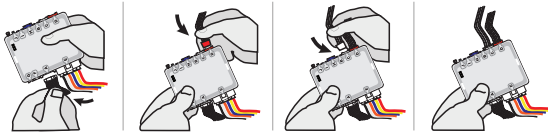
**Relâchez** le bouton de programmation quand la DEL est BLEU.

If the LED is not solid BLUE **disconnect** the 6-Pin connector (Main-Harness) and go back to step 1.

Si le DEL n'est pas BLEU **débranchez** le connecteur 6 pins (Connecteur principal) et allez au début de l'étape 1.



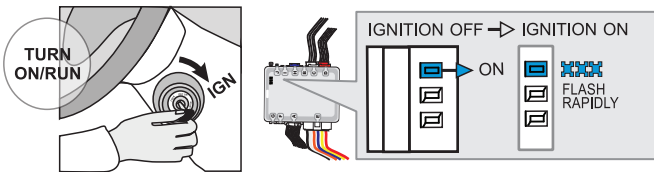
3



**Insert** the required remaining connectors.

**Insérez** les connecteurs requis restants.

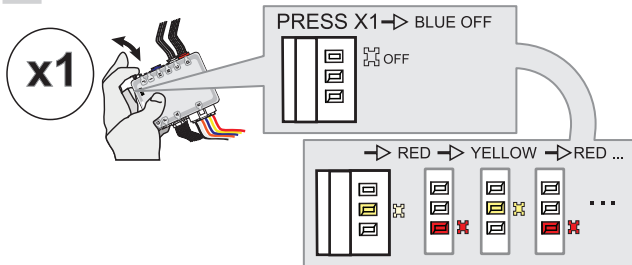
4



**Turn** the key to the Ignition ON/RUN position.  
↳ The BLUE LED will flash rapidly.

**Tournez** la clé à Ignition.  
↳ La DEL BLEU clignotera rapidement.

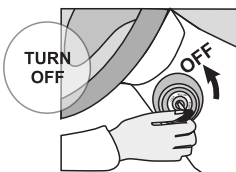
5



**Press and release** the programming button once (1x).  
↳ The Blue LED will turn OFF.  
↳ The YELLOW and RED LEDs will alternate..

**Appuyez et relâchez** 1 fois le bouton de programmation.  
↳ La DEL BLEU s'éteint.  
↳ Les DELs JAUNE et ROUGE alternent.

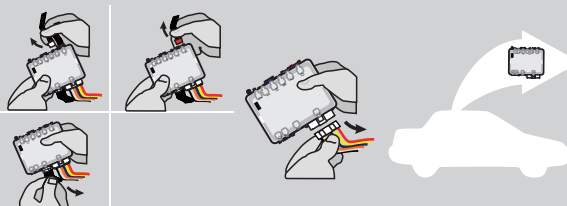
6



**Turn** the key to the OFF position.

**Tournez** la clé à la position Arrêt (OFF).

7

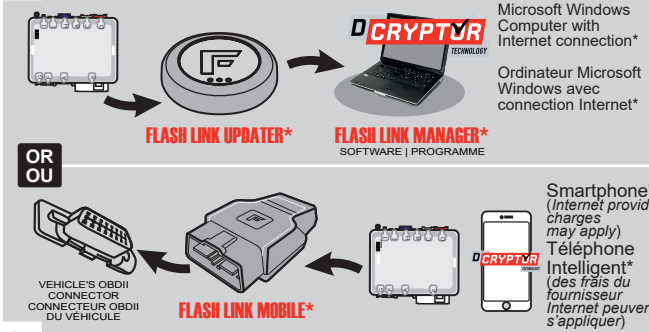


**Disconnect** all connectors and after the 6-Pin (Main-Harness) or the 4-Pin Data-link connector.

**Débranchez** tous les connecteurs et ensuite le connecteur 6-pins (Connecteur principal) ou le connecteur 4-pins (Data-Link).

**KEY BYPASS PROGRAMMING PROCEDURE 2/2 | PROCÉDURE DE PROGRAMMATION CONTOURNEMENT DE CLÉ 2/2**

8

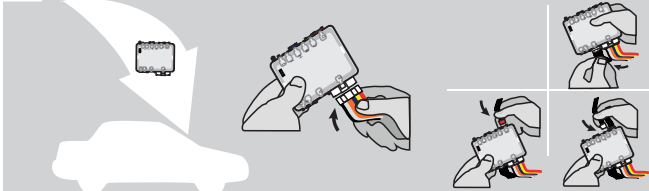


Use the tool:  
**FLASH LINK UPDATER** or  
**FLASH LINK MOBILE**  
to visit the DCryptor menu.

Utilisez l'outil:  
**FLASH LINK UPDATER** ou  
**FLASH LINK MOBILE**  
pour visiter le menu DCryptor.

\*Parts required (not included)    \*Pièces requises (non incluses)

9



**AFTER DCRYPTOR PROGRAMMING COMPLETED**  
Go back to the vehicle and **reconnect** the 6-Pin (Main-Harness) or the 4-pins (Data-Link) connector and after all the remaining connector.

**APRÈS LA PROCÉDURE DE PROGRAMMATION DCRYPTOR COMPLÉTÉE :** retournez au véhicule et **rebranchez** le connecteur 6-pins (Connecteur principal) ou le 4-pins (Data-Link) et après tous les connecteurs.



The module is now programmed.  
Le module est programmé.



**REMOTE STARTER / ALARM VERIFICATION PROCEDURE | PROCÉDURE DE VÉRIFICATION DU DÉMARREUR À DISTANCE / ALARME**

Test the remote starter. Remote start the vehicle.  
**Testez** le démarreur à distance. Démarrez le véhicule à distance.

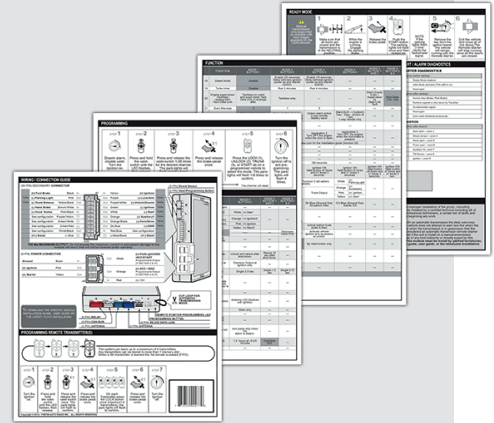
**REMOTE STARTER PROGRAMMING PROCEDURE | PROCÉDURE DE PROGRAMMATION DU DÉMARREUR À DISTANCE**



REFER TO THE **QUICK INSTALL GUIDE** INCLUDED WITH THE MODULE FOR THE REMOTE STARTER PROGRAMMING.



RÉFÉREZ-VOUS AU **GUIDE D'INSTALLATION RAPIDE** INCLUS AVEC LE MODULE POUR LA PROGRAMMATION DU DÉMARREUR À DISTANCE.





Module label | Étiquette sur le module

### Notice: Updated Firmware and Installation Guides

Updated firmware and installation guides are posted on our web site on a regular basis. We recommend that you update this module to the latest firmware and download the latest installation guide(s) prior to the installation of this product.

### Notice: Mise à jour microprogramme et Guides d'installations

Des mises à jour du Firmware (microprogramme) et des guides d'installation sont mis en ligne régulièrement. Vérifiez que vous avez bien la dernière version logiciel et le dernier guide d'installation avant l'installation de ce produit.

## WARNING

The information on this sheet is provided on an (as is) basis with no representation or warranty of accuracy whatsoever. It is the sole responsibility of the installer to check and verify any circuit before connecting to it. Only a computer safe logic probe or digital multimeter should be used. FORTIN ELECTRONIC SYSTEMS assumes absolutely no liability or responsibility whatsoever pertaining to the accuracy or currency of the information supplied. The installation in every case is the sole responsibility of the installer performing the work and FORTIN ELECTRONIC SYSTEMS assumes no liability or responsibility whatsoever resulting from any type of installation, whether performed properly, improperly or any other way. Neither the manufacturer or distributor of this module is responsible of damages of any kind indirectly or directly caused by this module, except for the replacement of this module in case of manufacturing defects. This module must be installed by qualified technician. The information supplied is a guide only. This instruction guide may change without notice. Visit [www.fortinbypass.com](http://www.fortinbypass.com) to get the latest version.

## MISE EN GARDE

L'information de ce guide est fournie sur la base de représentation (telle quelle) sans aucune garantie de précision et d'exactitude. Il est de la seule responsabilité de l'installateur de vérifier tous les fils et circuits avant d'effectuer les connexions. Seuls une sonde logique ou un multimètre digital doivent être utilisés. FORTIN SYSTÈMES ÉLECTRONIQUES n'assume aucune responsabilité de l'exactitude de l'information fournie. L'installation (dans chaque cas) est la responsabilité de l'installateur effectuant le travail. FORTIN SYSTÈMES ÉLECTRONIQUES n'assume aucune responsabilité suite à l'installation, que celle-ci soit bonne, mauvaise ou de n'importe autre type. Ni le fabricant, ni le distributeur ne se considèrent responsables des dommages causés ou ayant pu être causés, indirectement ou directement, par ce module, excepté le remplacement de ce module en cas de défaut de fabrication. Ce module doit être installé par un technicien qualifié. L'information fournie dans ce guide est une suggestion. Ce guide d'instruction peut faire l'objet de changement sans préavis. Consultez le [www.fortinbypass.com](http://www.fortinbypass.com) pour voir la plus récente version.

Copyright © 2006-2018, FORTIN AUTO RADIO INC ALL RIGHTS RESERVED PATENT PENDING



## TECH SUPPORT

Tél: 514-255-HELP (4357)  
1-877-336-7797



## ADDENDUM GUIDE

[www.fortinbypass.com](http://www.fortinbypass.com)

WEB UPDATE | MISE À JOUR INTERNET

