

# THAR-ONE-HON4 T-HARNESS INSTALLATION INSTALLATION AVEC T-HARNAIS THAR-ONE-HON4

 ADDENDUM - SUGGESTED WIRING CONFIGURATION  
 ADDENDA - SCHÉMA DE BRANCHEMENT SUGGÉRÉ

**VEHICLE  
VEHICULES**
**YEARS  
ANNÉES**
**ACURA**

RLX

Push-to-Start 2016

**Vehicle functions supported in this diagram (functional if equipped) | Fonctions du véhicule supportées dans ce diagramme (fonctionnelles si équipé)**

Immobilizer bypass Contournement d'immobilisateur	T-Harness Harnais en T	Lock	Unlock	Arm	Disarm	Trunk (open)	Horn	Parking Lights	AutoLights OFF	Tachometer	Door Status	Trunk Status	Hood Status*	Hand-Brake Status	Foot-Brake Status	OEM Remote Monitoring**
•	•	•	•	•	•	•	•	•	•	•	•	•	•	•	•	•


**BYPASS FIRMWARE VERSION  
VERSION LOGICIELLE CONTOURNEMENT**
**73.[19]**

HONDA/ACURA MINIMUM

 This manual may change without notice.  
[www.fortinbypass.com](http://www.fortinbypass.com) for latest version.  
 Ce Guide peut faire l'objet de changement  
 sans préavis. [www.fortinbypass.com](http://www.fortinbypass.com) pour la  
 récente version.

**Program remote  
starter option:  
Programmez l'option  
démarreur à distance:**
**FUNCTION  
FONCTION**
**2**
**MODE**
**2**
**DESCRIPTION**

(+) Accessory 2 (E1)

(+) Accessoire 2 (E1)


**Program bypass option:  
Programmez l'option du contournement:**
**UNIT OPTION  
OPTION UNITE**
**C1**
**DESCRIPTION**

 OEM Remote status (Lock/Unlock)  
 monitoring

 Suivi des status (Verrouillage/Déverrouil-  
 lage) de la télécommande d'origine

**Program bypass option  
(If equipped with OEM alarm):  
Programmez l'option du contournement  
(Si équipé d'une alarme d'origine):**
**UNIT OPTION  
OPTION UNITE**
**D2**
**DESCRIPTION**

 Unlock before / Lock after (Disarm OEM  
 alarm)

 Déverrouille avant / Verrouille après  
 (Désarme l'alarme d'origine)

**NOTES**
**\*Hood Status** functional if equipped with a factory hood switch.

fonctionnel si équipé d'un contact de capot d'origine.

**\*\*OEM Remote Monitoring** The vehicle's OEM remote will not operate while the engine is running.

La télécommande d'origine du véhicule ne sera pas fonctionnelle pendant que le véhicule est en marche.


**Parts required** (Not included)

**Pièce(s) requise(s)** (Non incluse(s))

**FLASH LINK UPDATER 2**
**FLASH LINK UPDATER 2**

1X


 Microsoft Windows Computer &  
 Internet connection

 Ordinateur Microsoft Windows &  
 connection Internet


DESCRIPTION | DESCRIPTION

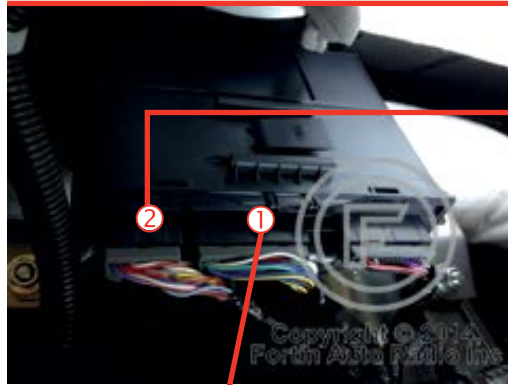
③ At Parking Light Harness  
Au Harnais des feux  
de stationnement

(-) Parking  
Lights

Autolights  
Off



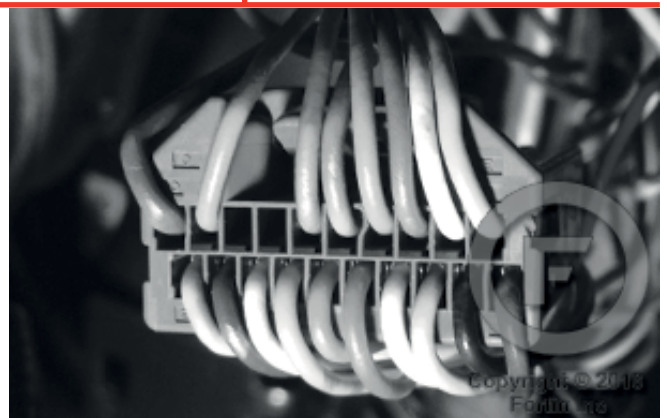
① ② At Smart PCU Module, near fuse box  
Au module Smart PCU, prêt de la boîte à fusibles



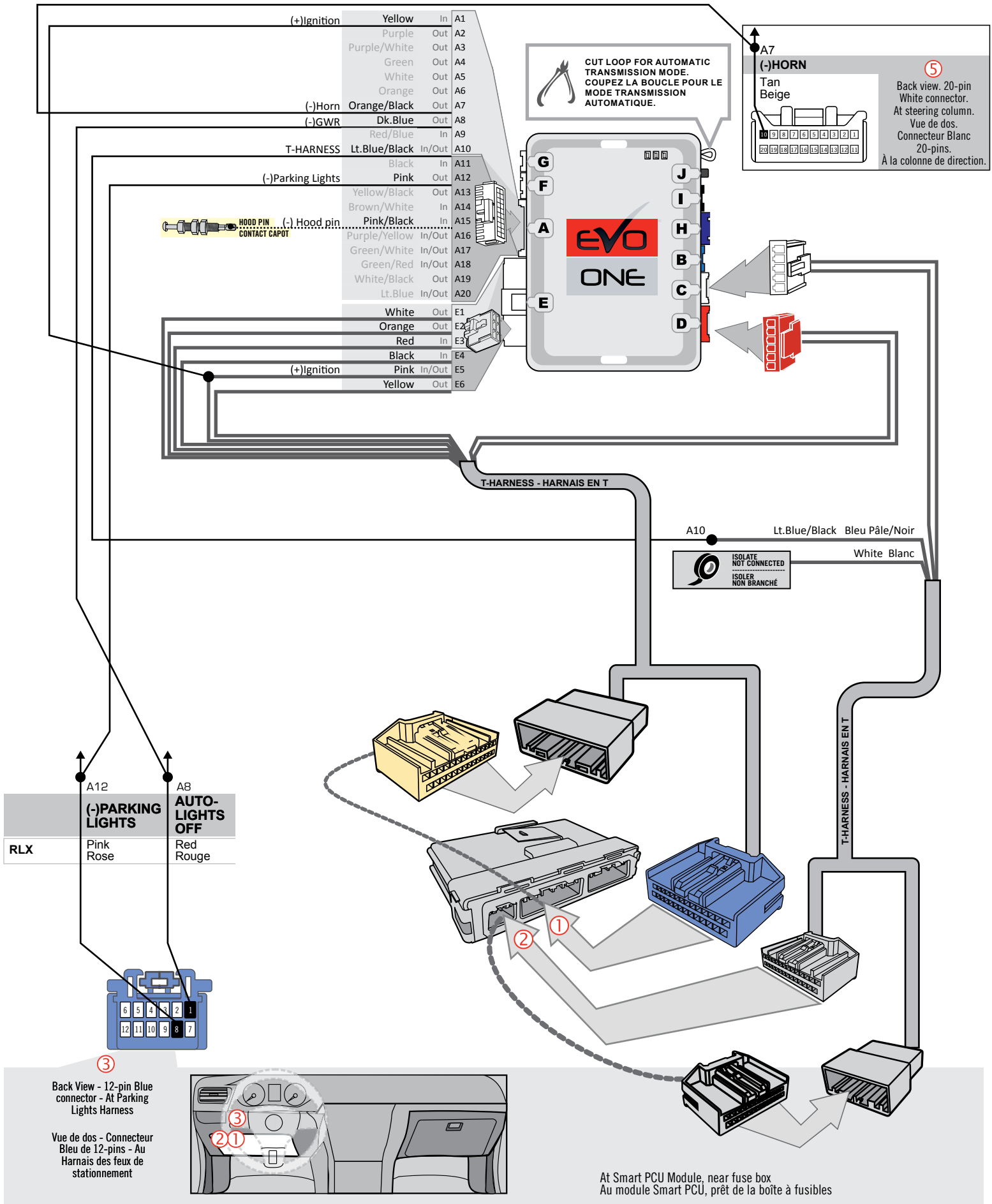
①



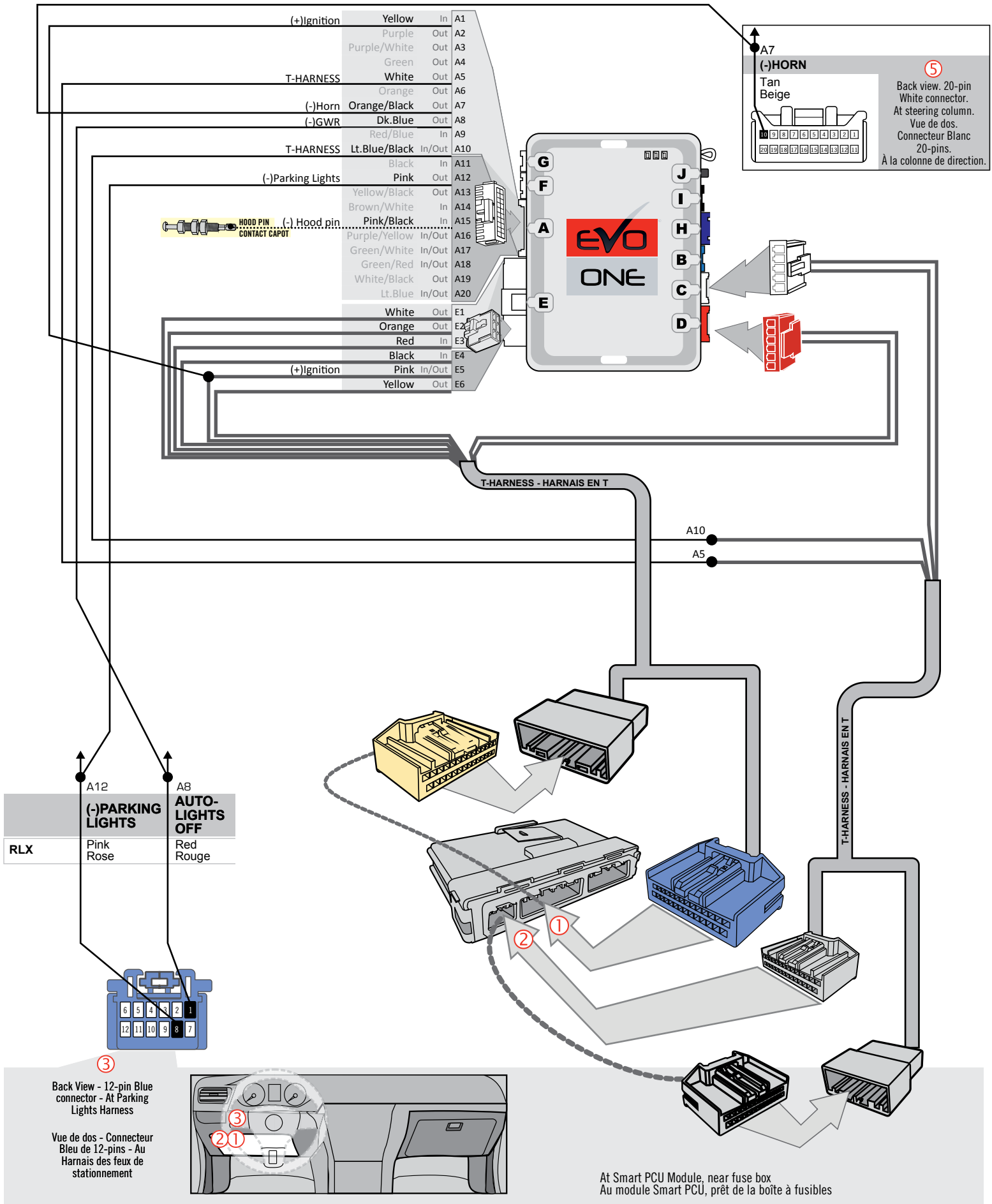
②



**AUTOMATIC TRANSMISSION WIRING CONNECTION | SCHÉMA DE BRANCHEMENT TRANSMISSION AUTOMATIQUE**



**MANUAL TRANSMISSION WIRING CONNECTION | SCHÉMA DE BRANCHEMENT TRANSMISSION MANUELLE**



**DCRYPTOR PROGRAMMING PROCEDURE | PROCÉDURE DE PROGRAMMATION AVEC DCRYPTEUR**



Parts required (not included)

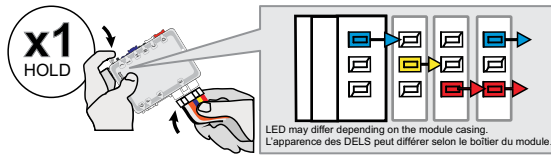
- 1x **FLASH LINK UPDATER 2**,
- 1x **FLASH LINK MANAGER** software
- 1x Microsoft Windows Computer with Internet connection

Pièces requises (non incluses)

- 1x **FLASH LINK UPDATER 2**,
- 1x Programme **FLASH LINK MANAGER**
- 1x Ordinateur Microsoft Windows avec connection Internet



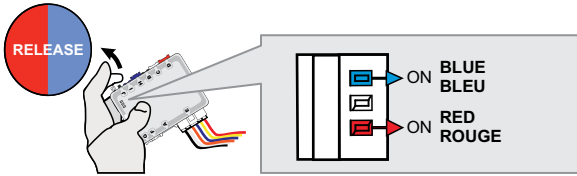
1



**Press and hold** the programming button:  
**Connect** the 6-PIN Main harness (White connector).  
↳ The Blue, Red, Yellow and Blue & Red LEDs will alternately illuminate.

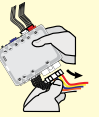
**Appuyez et maintenez** le bouton de programmation enfoncé:  
**Branchez** le harnais Principal à 6-Pins (connecteur Blanc)  
↳ Les DELs Bleue, Rouge, Jaune et Rouge s'illumineront alternativement.

2

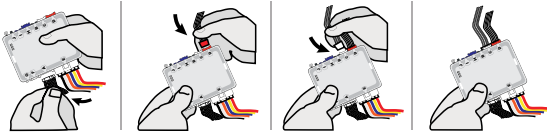


**Release** the programming button when the Blue & Red LEDs are ON.  
*If the Blue & Red LEDs are not ON solid disconnect the 6-PIN Data-Link and go back to step 1.*

**Relâchez** le bouton de programmation quand les DELs Bleue & Rouge sont allumées.  
*Si les DELs Bleue & Rouge ne sont pas allumées, débranchez le harnais Data-Link à 6-Broches et retournez au début de l'étape 1.*



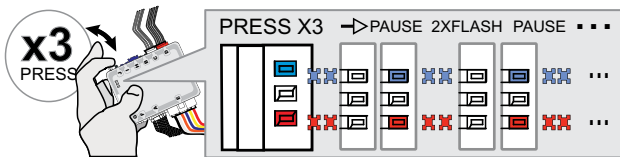
3



**Connect** the required remaining harnesses.

**Branchez** les harnais requis restants.

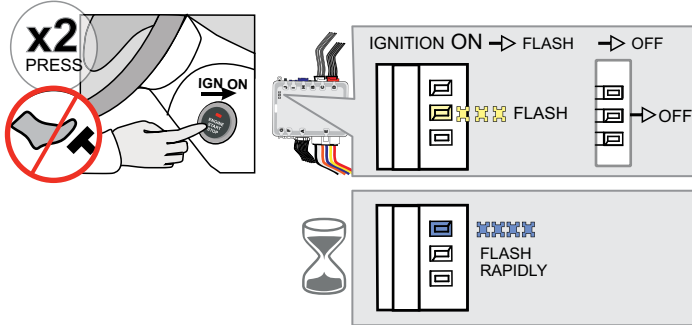
4



**Press and release** the programming button three times (3x).  
↳ The Red and Blue LEDs will alternate between 2 flashes and a pause.

**Appuyez et relâchez** 3 fois le bouton de programmation.  
↳ Les DELs Bleue et Rouge alterneront entre 2 clignotements et 1 pause.

5



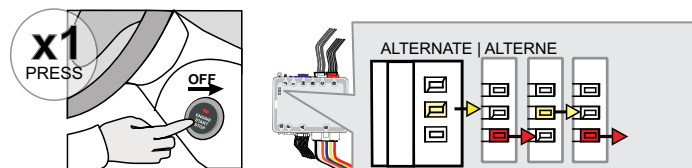
Do not press the brake pedal.  
**Press** the Push-to-Start button twice to turn ON the ignition.  
↳ Wait for the Yellow Led to flash rapidly.

Ne pas appuyer sur le pédale de frein.  
**Appuyez** 2 fois sur le bouton démarrage (Push-to-Start) pour allumer l'ignition.  
↳ Attendez que la DEL Jaune clignote rapidement.

↳ Wait for the Blue LED to flash rapidly.

↳ Attendez que la DEL Bleue clignote rapidement.

6

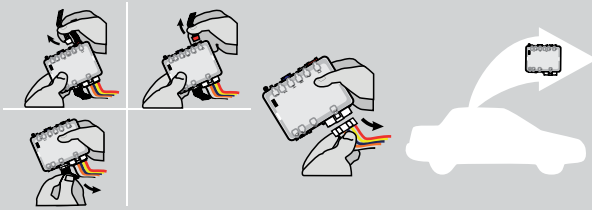


**Press** the Push-to-Start button once to turn OFF the ignition.  
↳ The Red and Yellow LEDs will start flashing alternately.

**Appuyez** 1 fois sur le bouton démarrage (Push-to-Start) pour éteindre l'ignition.  
↳ Les DELs Rouge et Jaune clignoteront alternativement.

**KEY BYPASS PROGRAMMING PROCEDURE 2/2 | PROCÉDURE DE PROGRAMMATION CONTOURNEMENT DE CLÉ 2/2**

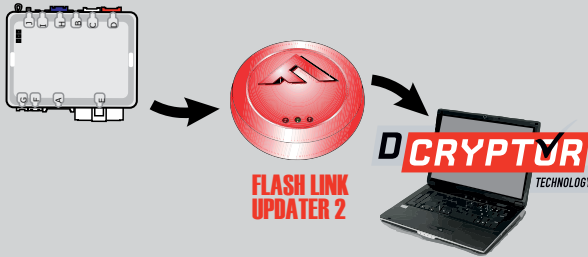
7



**Disconnect** all connectors and after the 6-Pin (Main-Harness) connector.

**Débranchez** tous les connecteurs et ensuite le connecteur 6-pins (Connecteur principal).

8



**Connect** the module to the FLASH LINK UPDATER 2 and visit the DCRYPTOR menu in the Flash-Link Manager.

**Branchez** le module au FLASH LINK UPDATER 2 et visitez le menu DCRYPTOR dans le Flash-Link Manager.

Parts required (not included)  
Pièces requises (non incluses)



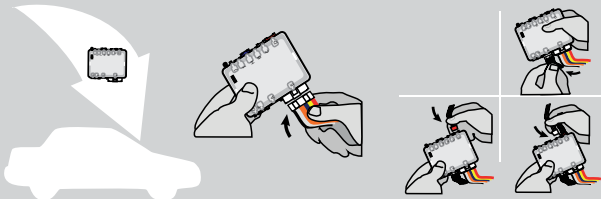
**FLASH LINK UPDATER 2**

**FLASH LINK MANAGER**  
SOFTWARE | PROGRAMME



Microsoft Windows  
Computer with  
Internet connection  
Ordinateur Microsoft  
Windows avec  
connection Internet

9



**AFTER DCRYPTOR PROGRAMMING COMPLETED**  
**Go back** to the vehicle and **reconnect** the 6-Pin (Main-Harness) connector and after all the remaining connector.

**APRÈS LA PROCÉDURE DE PROGRAMMATION DCRYPTOR COMPLÉTÉE :** **retournez** au véhicule et **rebranchez** le connecteur 6-pins (Connecteur principal) et après tous les connecteurs.




*The module is now programmed.  
Le module est programmé.*



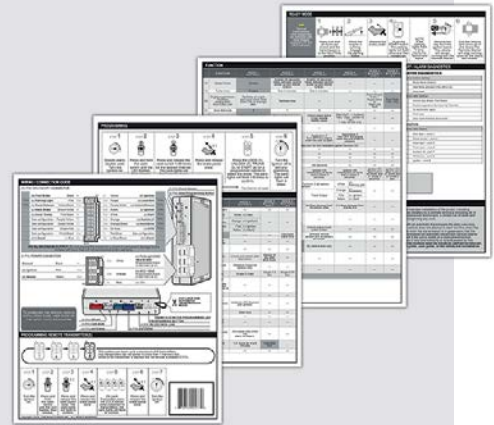
**REMOTE STARTER / ALARM VERIFICATION PROCEDURE | PROCÉDURE DE VÉRIFICATION DU DÉMARREUR À DISTANCE / ALARME**

**Test** the remote starter. Remote start the vehicle.  
**Testez** le démarreur à distance. Démarrez le véhicule à distance.




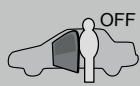




**REMOTE STARTER PROGRAMMING PROCEDURE | PROCÉDURE DE PROGRAMMATION DU DÉMARREUR À DISTANCE**

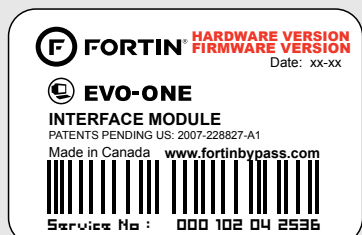
 REFER TO THE **QUICK INSTALL GUIDE** INCLUDED WITH THE MODULE FOR THE REMOTE STARTER PROGRAMMING.

 RÉFÉREZ-VOUS AU **GUIDE D'INSTALLATION RAPIDE** INCLUS AVEC LE MODULE POUR LA PROGRAMMATION DU DÉMARREUR À DISTANCE.



**REMOTE STARTER FUNCTIONALITY | FONCTIONNALITÉS DU DÉMARREUR À DISTANCE**

							
<p>All doors must be closed. Toutes les portes doivent être fermées</p>	<p>Remote start the vehicle. Démarrez à distance.</p>	<p>Unlock the doors with the remote-starter remote Déverrouillez les portes avec la télécommande du démarreur à distance.</p>	<p>The module will shut down the vehicle as soon as the drivers door is opened. Lors de l'ouverture de la porte conducteur le véhicule s'éteindra par sécurité.</p>	<p>Enter the vehicle with the Smart-Key. Entrez dans le véhicule avec la clé intelligente (Smart-Key) sur vous</p>	<p>Press the brake pedal or the clutch for the manual transmission. Appuyez sur la pédale de frein ou la pédale d'embrayage pour la transmission manuelle.</p>	<p>Press the Push-to-Start button to start the vehicle. Appuyez sur le bouton démarrage pour démarrer le véhicule.</p>	<p>The vehicle can now be put in to gear and driven. Vous êtes maintenant prêt à embrayer et</p>



Module label | Étiquette sur le module

### Notice: Updated Firmware and Installation Guides

Updated firmware and installation guides are posted on our web site on a regular basis. We recommend that you update this module to the latest firmware and download the latest installation guide(s) prior to the installation of this product.

### Notice: Mise à jour microprogramme et Guides d'installations

Des mises à jour du Firmware (microprogramme) et des guides d'installation sont mis en ligne régulièrement. Vérifiez que vous avez bien la dernière version logiciel et le dernier guide d'installation avant l'installation de ce produit.

## WARNING

The information on this sheet is provided on an (as is) basis with no representation or warranty of accuracy whatsoever. It is the sole responsibility of the installer to check and verify any circuit before connecting to it. Only a computer safe logic probe or digital multimeter should be used. FORTIN ELECTRONIC SYSTEMS assumes absolutely no liability or responsibility whatsoever pertaining to the accuracy or currency of the information supplied. The installation in every case is the sole responsibility of the installer performing the work and FORTIN ELECTRONIC SYSTEMS assumes no liability or responsibility whatsoever resulting from any type of installation, whether performed properly, improperly or any other way. Neither the manufacturer or distributor of this module is responsible of damages of any kind indirectly or directly caused by this module, except for the replacement of this module in case of manufacturing defects. This module must be installed by qualified technician. The information supplied is a guide only. This instruction guide may change without notice. Visit [www.fortinbypass.com](http://www.fortinbypass.com) to get the latest version.

## MISE EN GARDE

L'information de ce guide est fournie sur la base de représentation (telle quelle) sans aucune garantie de précision et d'exactitude. Il est de la seule responsabilité de l'installateur de vérifier tous les fils et circuits avant d'effectuer les connexions. Seuls une sonde logique ou un multimètre digital doivent être utilisés. FORTIN SYSTÈMES ÉLECTRONIQUES n'assume aucune responsabilité de l'exactitude de l'information fournie. L'installation (dans chaque cas) est la responsabilité de l'installateur effectuant le travail. FORTIN SYSTÈMES ÉLECTRONIQUES n'assume aucune responsabilité suite à l'installation, que celle-ci soit bonne, mauvaise ou de n'importe autre type. Ni le fabricant, ni le distributeur ne se considèrent responsables des dommages causés ou ayant pu être causés, indirectement ou directement, par ce module, excepté le remplacement de ce module en cas de défectuosité de fabrication. Ce module doit être installé par un technicien qualifié. L'information fournie dans ce guide est une suggestion. Ce guide d'instruction peut faire l'objet de changement sans préavis. Consultez le [www.fortinbypass.com](http://www.fortinbypass.com) pour voir la plus récente version.

Copyright © 2006-2014, FORTIN AUTO RADIO INC ALL RIGHTS RESERVED PATENT PENDING



## TECH SUPPORT

Tél: 514-255-HELP (4357)  
1-877-336-7797



## ADDENDUM GUIDE

[www.fortinbypass.com](http://www.fortinbypass.com)

WEB UPDATE | MISE À JOUR INTERNET

