

THAR-ONE-KHY1 THARNESSE INSTALLATION INSTALLATION HARNAIS THAR-ONE-KHY1

ADDENDUM - SUGGESTED WIRING CONFIGURATION
ADDENDA - SCHÉMA DE BRANCHEMENT SUGGÉRÉ



Vehicle functions supported in this diagram (functional if equipped) | Fonctions du véhicule supportées dans ce diagramme (fonctionnelles si équipé)

VEHICLE
VEHICULES

YEARS
ANNÉES

Immobilizer bypass
Contournement
d'immobilisateur

T-Harness
Harnais en T

Tachometer

Horn

Parking Lights

| KIA | | | | | | |
|----------|---|-----------|---|---|---|---|
| Magentis | key-Automatic transmission Clé -transmission automatique | 2007-2011 | • | • | • | • |
| Optima | key-Automatic transmission Clé -transmission automatique | 2007-2010 | • | • | • | • |



BYPASS FIRMWARE VERSION
VERSION LOGICIELLE CONTOURNEMENT

76.[31]

HYUNDAI/KIA MINIMUM

This manual may change without notice.
www.fortinbypass.com for latest version.
Ce Guide peut faire l'objet de changement
sans préavis. www.fortinbypass.com pour la
récente version.



Program bypass option
(If equipped with OEM alarm):
Programmez l'option du contournement
(Si équipé d'une alarme d'origine):

UNIT OPTION
OPTION UNITE

D2

DESCRIPTION

Unlock before / Lock after (Disarm OEM alarm)

Déverrouille avant / Verrouille après
(Désarme l'alarme d'origine)



**Program remote
starter option:**
Programmez l'option
démarrreur à distance:

FUNCTION
FONCTION

2

MODE

2

DESCRIPTION

(+) Accessory 2 (E1)

(+) Accessoire 2 (E1)

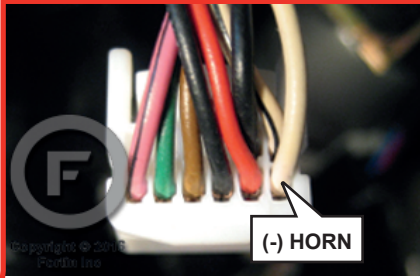
DESCRIPTION | DESCRIPTION

④ At BCM Module, Left of the steering column
Au Module BCM, À gauche de la colonne de direction



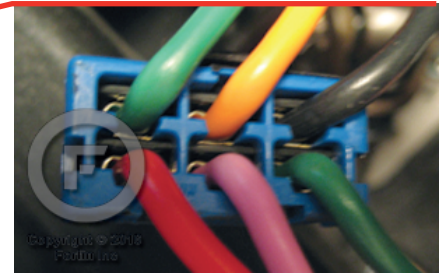
(-) PARKING LIGHTS

⑥ At steering column
À la colonne de direction

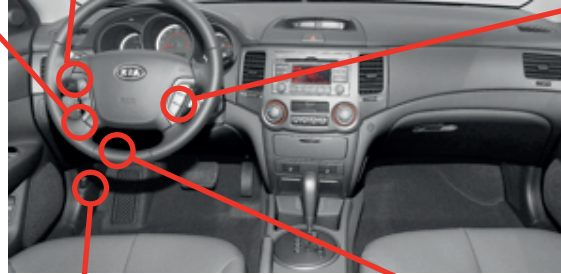


(-) HORN

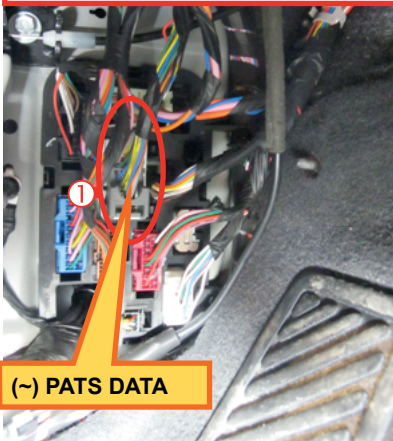
③ Ignition harness
Harnais d'ignition



(-) CAN HIGH

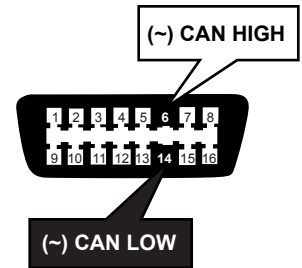


① Driver-side kick panel
Panneau latéral côté conducteur



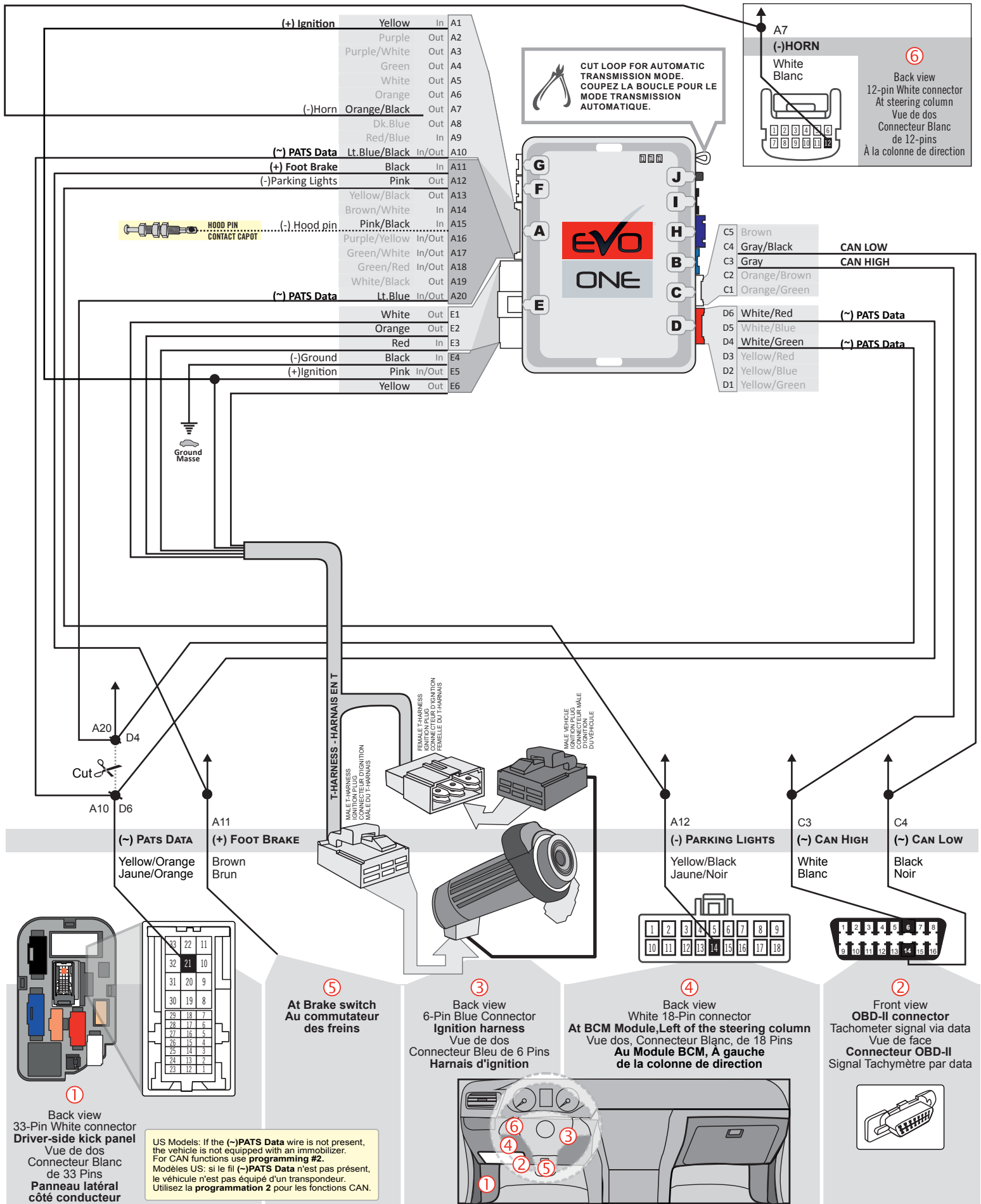
(-) PATS DATA

② OBD-II connector
Connecteur OBD-II

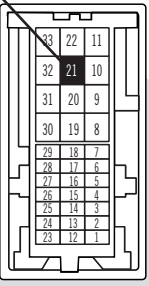
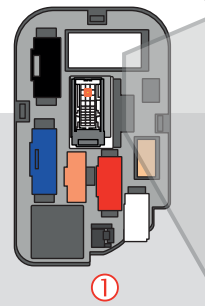
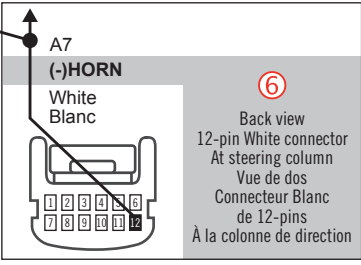


(-) CAN LOW

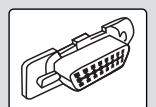
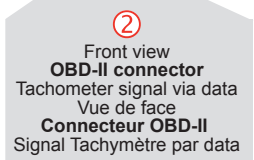
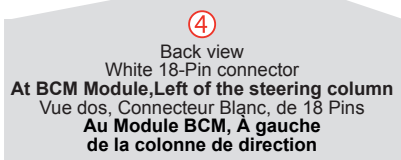
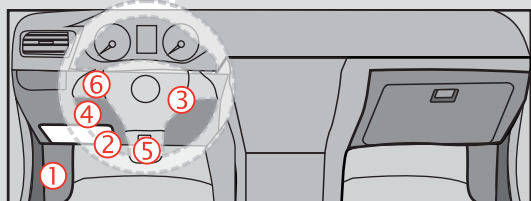
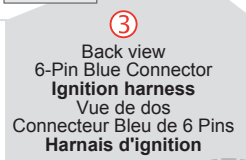
WIRING CONNECTION | GUIDE DE BRANCHEMENTS



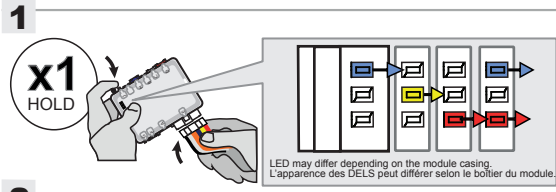
CUT LOOP FOR AUTOMATIC TRANSMISSION MODE.
COUPEZ LA BOUCLE POUR LE MODE TRANSMISSION AUTOMATIQUE.



US Models: If the (-)PATS Data wire is not present, the vehicle is not equipped with an immobilizer. For CAN functions use **programming #2**.
Modèles US: si le fil (-)PATS Data n'est pas présent, le véhicule n'est pas équipé d'un transpondeur. Utilisez la **programmation 2** pour les fonctions CAN.



KEY BYPASS PROGRAMMING PROCEDURE | PROCÉDURE DE PROGRAMMATION CONTOURNEMENT DE CLÉ

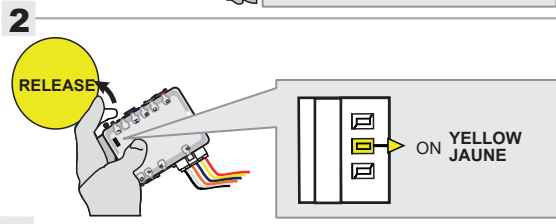


Press and hold the programming button: Insert the 6-Pin Main connector.

Appuyez et maintenir le bouton de programmation enfoncé: Insérez le connecteur Principal à 6-broches.

↳ The BLUE, YELLOW, RED and BLUE & RED LEDs will alternatively illuminate.

↳ Les DELs BLEUE, JAUNE, ROUGE et BLEUE & ROUGE illumineront alternativement.

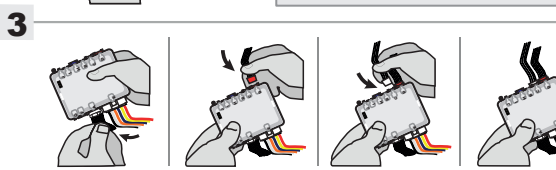
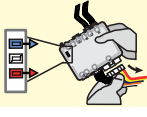


Release the programming button when the YELLOW LED is ON.

Relâchez le bouton de programmation quand la DEL JAUNE est allumée.

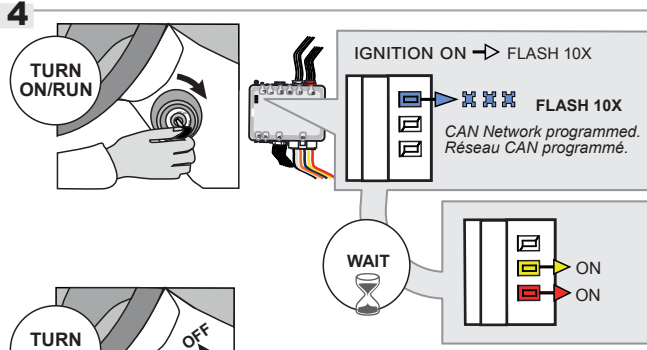
If the YELLOW LED is not ON solid, disconnect the 6-Pin Main connector and go back to step 1.

Si la DEL JAUNE n'est pas allumée, débranchez le connecteur Principal à 6-broches et retournez au début de l'étape 1.



Insert the required remaining connectors.

Insérez les connecteurs requis restants.



Turn the key to the Ignition ON/RUN position.

Tournez la clé à Ignition.

↳ The BLUE LED will flash rapidly ten (x10) times. CAN Network programmed.

↳ La DEL BLEUE clignotera dix (10) fois rapidement : Réseau CAN programmé.



Wait

Attendre

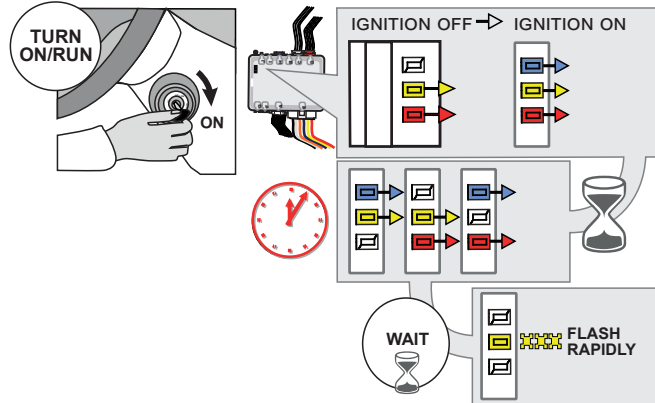
↳ When the RED and the YELLOW LED will turn ON:

↳ Lorsque les DELs ROUGE et JAUNE s'allumeront:

Turn the key to the OFF position.

Tournez la clé à la position Arrêt (OFF).

5 This process may take up to 5 minutes | La programmation peut prendre 5 minutes.



Turn the key to the Ignition ON/RUN position.

Tournez la clé à ignition.

↳ The RED, the BLUE and the YELLOW LEDs are ON: programming process started.

↳ Les DELs ROUGE, BLEU et JAUNE sont allumées: début programmation

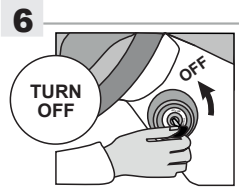
↳ The LEDs slowly alternate between the RED, BLUE and YELLOW LED's: processing...

↳ Les DELs alternent lentement entre ROUGE, BLEU et JAUNE: procède à la programmation...

↳ When the YELLOW LED begins to flash rapidly: The key bypass is programmed.

↳ Lorsque la DEL JAUNE clignote rapidement: Le contournement de la clé est programmé.

This process may take up to 5 minutes La programmation peut prendre 5 minutes



Turn the key to the OFF position.

Tournez la clé à la position Arrêt OFF.



The module is now programmed.

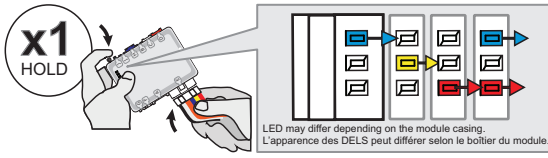
Use the remote of the remote starter or security system to test all of the supported features to ensure proper programming.

Le module est programmé.

Testez toutes les fonctions supportées sur le véhicule avec la télécommande du démarreur à distance ou du système de sécurité.

PROGRAM.: 2 VEHICLE WITHOUT PATS DATA WIRE | VÉHICULE SANS FIL PATS DATA

1



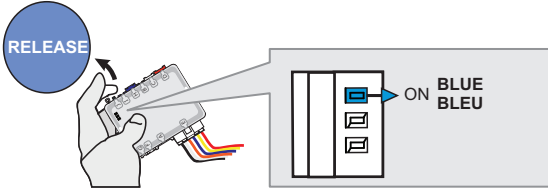
Press and hold the programming button:
Insert the 6-Pin Main connector.

Appuyez et maintenir le bouton de programmation enfoncé:
Insérez le connecteur Principal à 6-broches.

↳The LEDs will alternate between BLUE, RED, YELLOW & BLUE/RED flashes.

↳Les DELS alterneront entre un clignotement BLEU, ROUGE, JAUNE & BLEU/ROUGE.

2



Release the programming button when the BLUE LED is ON.

Relâchez le bouton de programmation quand la DEL BLEUE est allumée.

If the BLUE LED is not ON solid **disconnect** the 6-Pin Main connector and **go back** to step 1.

Si la DEL BLEUE n'est pas allumée **débranchez** le connecteur Principal à 6-broches et **retournez** au début de l'étape 1.



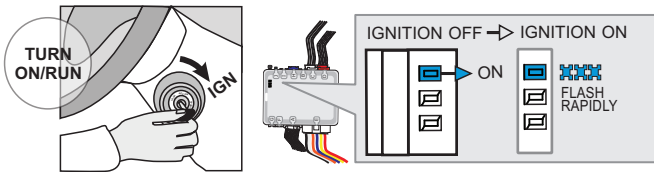
3



Insert the required remaining connectors.

Insérez les connecteurs requis restants.

4



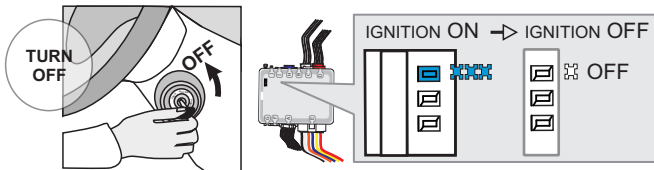
Turn the Ignition to the ON/RUN position.

Tournez la clé en position ignition (ON).

↳The BLUE LED will flash rapidly.

↳La DEL BLEUE clignotera rapidement.

5



Turn the Ignition to the OFF position.

Tournez la clé à OFF.

↳The BLUE LED will turn off.

↳La DEL BLEUE s'éteint.



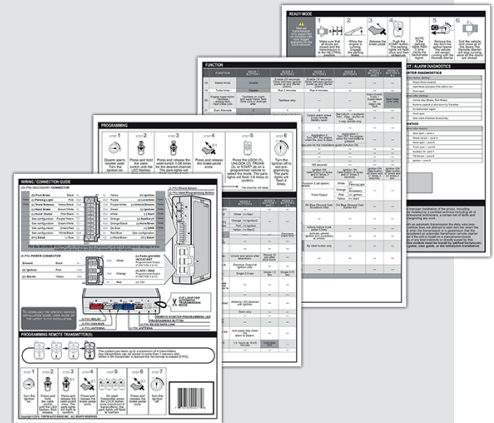
The module is now programmed.

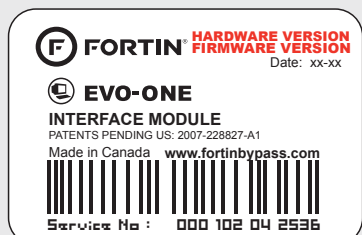
Le module est programmé.

REMOTE STARTER PROGRAMMING PROCEDURE | PROCÉDURE DE PROGRAMMATION DU DÉMARREUR À DISTANCE

 REFER TO THE **QUICK INSTALL GUIDE** INCLUDED WITH THE MODULE FOR THE REMOTE STARTER PROGRAMMING.

 RÉFÉREZ-VOUS AU **GUIDE D'INSTALLATION RAPIDE** INCLUS AVEC LE MODULE POUR LA PROGRAMMATION DU DÉMARREUR À DISTANCE.





Module label | Étiquette sur le module

Notice: Updated Firmware and Installation Guides

Updated firmware and installation guides are posted on our web site on a regular basis. We recommend that you update this module to the latest firmware and download the latest installation guide(s) prior to the installation of this product.

Notice: Mise à jour microprogramme et Guides d'installations

Des mises à jour du Firmware (microprogramme) et des guides d'installation sont mis en ligne régulièrement. Vérifiez que vous avez bien la dernière version logiciel et le dernier guide d'installation avant l'installation de ce produit.

WARNING

The information on this sheet is provided on an (as is) basis with no representation or warranty of accuracy whatsoever. It is the sole responsibility of the installer to check and verify any circuit before connecting to it. Only a computer safe logic probe or digital multimeter should be used. FORTIN ELECTRONIC SYSTEMS assumes absolutely no liability or responsibility whatsoever pertaining to the accuracy or currency of the information supplied. The installation in every case is the sole responsibility of the installer performing the work and FORTIN ELECTRONIC SYSTEMS assumes no liability or responsibility whatsoever resulting from any type of installation, whether performed properly, improperly or any other way. Neither the manufacturer or distributor of this module is responsible of damages of any kind indirectly or directly caused by this module, except for the replacement of this module in case of manufacturing defects. This module must be installed by qualified technician. The information supplied is a guide only. This instruction guide may change without notice. Visit www.fortinbypass.com to get the latest version.

MISE EN GARDE

L'information de ce guide est fournie sur la base de représentation (telle quelle) sans aucune garantie de précision et d'exactitude. Il est de la seule responsabilité de l'installateur de vérifier tous les fils et circuits avant d'effectuer les connexions. Seuls une sonde logique ou un multimètre digital doivent être utilisés. FORTIN SYSTÈMES ÉLECTRONIQUES n'assume aucune responsabilité de l'exactitude de l'information fournie. L'installation (dans chaque cas) est la responsabilité de l'installateur effectuant le travail. FORTIN SYSTÈMES ÉLECTRONIQUES n'assume aucune responsabilité suite à l'installation, que celle-ci soit bonne, mauvaise ou de n'importe autre type. Ni le manufacturier, ni le distributeur ne se considèrent responsables des dommages causés ou ayant pu être causés, indirectement ou directement, par ce module, excepté le remplacement de ce module en cas de défectuosité de fabrication. Ce module doit être installé par un technicien qualifié. L'information fournie dans ce guide est une suggestion. Ce guide d'instruction peut faire l'objet de changement sans préavis. Consultez le www.fortinbypass.com pour voir la plus récente version.

Copyright © 2006-2014, FORTIN AUTO RADIO INC ALL RIGHTS RESERVED PATENT PENDING



TECH SUPPORT

Tél: 514-255-HELP (4357)
1-877-336-7797



ADDENDUM GUIDE

www.fortinbypass.com

WEB UPDATE | MISE À JOUR INTERNET

