

**REGULAR INSTALLATION
INSTALLATION RÉGULIÈRE**

 ADDENDUM - SUGGESTED WIRING CONFIGURATION
ADDENDA - SCHÉMA DE BRANCHEMENT SUGGÉRÉ

Vehicle functions supported in this diagram (functional if equipped) | Fonctions du véhicule supportées dans ce diagramme (fonctionnelles si équipé)
**VEHICLE
VEHICULES**
**YEARS
ANNÉES**
VOLKSWAGEN

VEHICLE	YEARS	Immobilizer bypass with TB-VW (Sold separately) Contournement d'immobilisateur avec TB-VW (Vendu séparément)	Lock	Unlock	Arm	Disarm	Parking Lights	Tachometer	Door Status	Trunk Status	Hood Status *	Hand-Brake Status	Foot-Brake Status	R.S. OEM remote Stand Alone compatible	OEM Remote monitoring **	Push-to-Start Control
Golf	Push-to-Start 2012-2014	•	•	•	•	•	•	•	•	•	•	•	•	•	•	•
GTI	Push-to-Start 2012-2014	•	•	•	•	•	•	•	•	•	•	•	•	•	•	•


**HARDWARE VERSION
VERSION MATÉRIELLE**
7

MINIMUM

**REMOTE STARTER
FIRMWARE VERSION
VERSION LOGICIELLE DU
DÉMARREUR À DISTANCE**
1.[21]

MINIMUM

**BYPASS
FIRMWARE VERSION**
75.[38]

VW MINIMUM

 To add the firmware version and the options, use the **FLASH LINK UPDATER** or **FLASH LINK MOBILE** tool, sold separately.

 Pour ajouter la version logicielle et les options, utilisez l'outil **FLASH LINK UPDATER** ou **FLASH LINK MOBILE**, vendu séparément.

NOTES

The vehicles OEM remote will remain functional when the vehicle is running, however, the intelligent access key will not unlock the doors when the vehicle is running.

La télécommande d'origine du véhicule sera fonctionnelle pendant que le véhicule est en marche, toutefois, le déverrouillage des portes par la clé d'accès Intelligente ne sera pas fonctionnel.


**Program bypass option:
Programmez l'option du contournement:**
**UNIT OPTION
OPTION UNITE**
DESCRIPTION
C1

OEM Remote status (Lock/Unlock) monitoring

Suivi des status (Verrouillage/Déverrouillage) de la télécommande d'origine

D5

Lock after start

Verrouillage après démarrage

D6

Push-to-Start

Push-to-Start


**Program remote starter option for R.S. OEM REMOTE STAND ALONE:
Programmez l'option démarreur à distance pour TÉLÉ-COMMANDE D'ORIGINE STAND ALONE:**
**FUNCTION
FONCTION**
38
MODE
2
DESCRIPTION

Enable : Press 3x Lock to remote start with the OEM remote.

Activé : Appuyez x3 sur Verrouille de la télécommande d'origine pour démarrer à distance le véhicule.


**Program remote starter option:
Programmez l'option démarreur à distance:**
**FUNCTION
FONCTION**
32
MODE
6
DESCRIPTION

Bypass control

Contrôle par le module de contournement


Parts required (Not included)

 1x TB-VW
2x 1 AMP Diode
1x Relay (parking lights)
1x Diode (manual transmission)

Pièce(s) requisite(s) (Non include(s))

 1x TB-VW
2x Diodes 1 AMP
1x Relais (feux de stationnement)
1x Diode (transmission manuelle)

MANDATORY INSTALL | INSTALLATION OBLIGATOIRE
*** HOOD PIN**

HOOD STATUS: THE HOOD PIN SWITCH (INCLUDED) MUST BE INSTALLED IF THE VEHICLE CAN BE REMOTE STARTED WITH THE HOOD OPEN.

CONTACT DE CAPOT
STATUT DE CAPOT: LE CONTACT DE CAPOT (INCLUS), DOIT ÊTRE INSTALLÉ SI LE VÉHICULE PEUT DÉMARRER À DISTANCE, LORSQUE LE CAPOT EST OUVERT.

**SECURITY STICKER
AUTOCOLLANT DE
SÉCURITÉ**

 Included
Inclus

Notice: the installation of safety elements are mandatory. The hood pin and the sticker are essential security elements and must be installed.

Notice: l'installation des éléments de sécurité est obligatoire. Le contact de capot et l'autocollant de sécurité sont des éléments de sécurité essentiels et doivent absolument être installés.

THIS MODULE MUST BE INSTALLED BY A QUALIFIED TECHNICIAN. A WRONG CONNECTION CAN CAUSE PERMANENT DAMAGE TO THE VEHICLE.

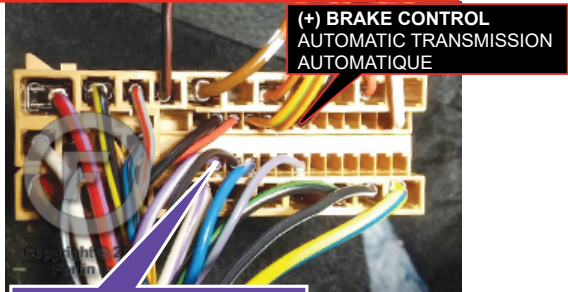
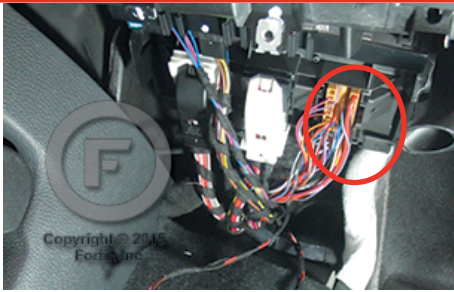
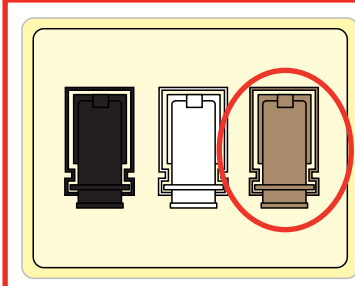
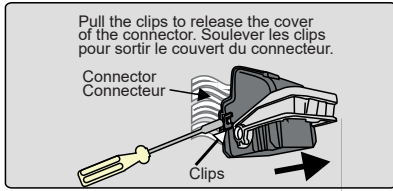
CE MODULE DOIT ÊTRE INSTALLÉ PAR UN TECHNICIEN QUALIFIÉ, TOUTE ERREUR DANS LES BRANCHEMENTS PEUT OCCASIONNER DES DOMMAGES PERMANENTS AU VÉHICULE.

DESCRIPTION | DESCRIPTION

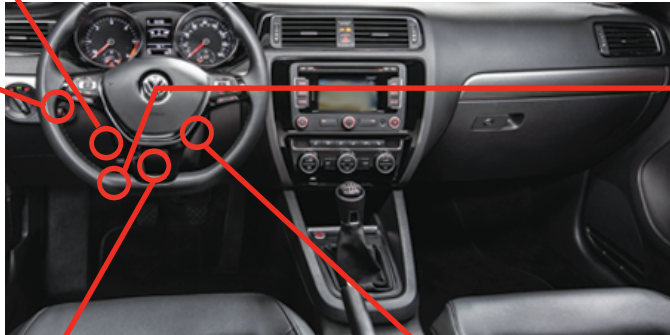
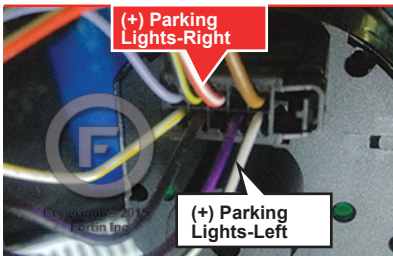
ATTENTION

This vehicle must have 3 connectors at the BCM.
Ce véhicule doit avoir 3 connecteurs au BCM.

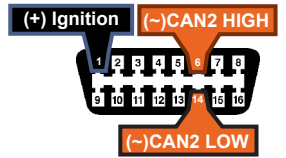
**4 Back of fuse box
Au dos de la boîte à fusibles**



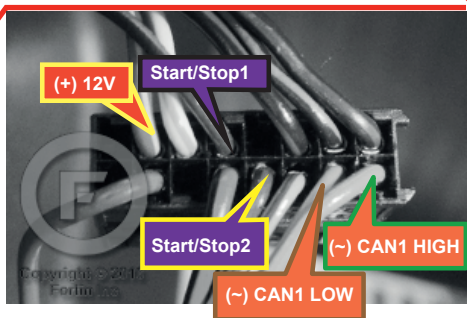
**5 Parking lights connector
Connecteur des feux de stationnement**



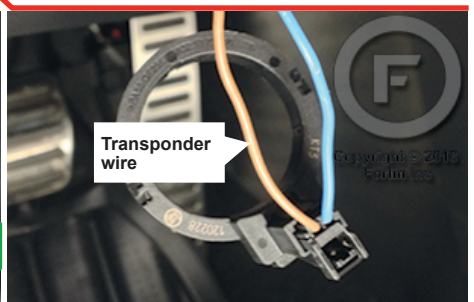
**3 OBD-II connector
Connecteur OBD-II**



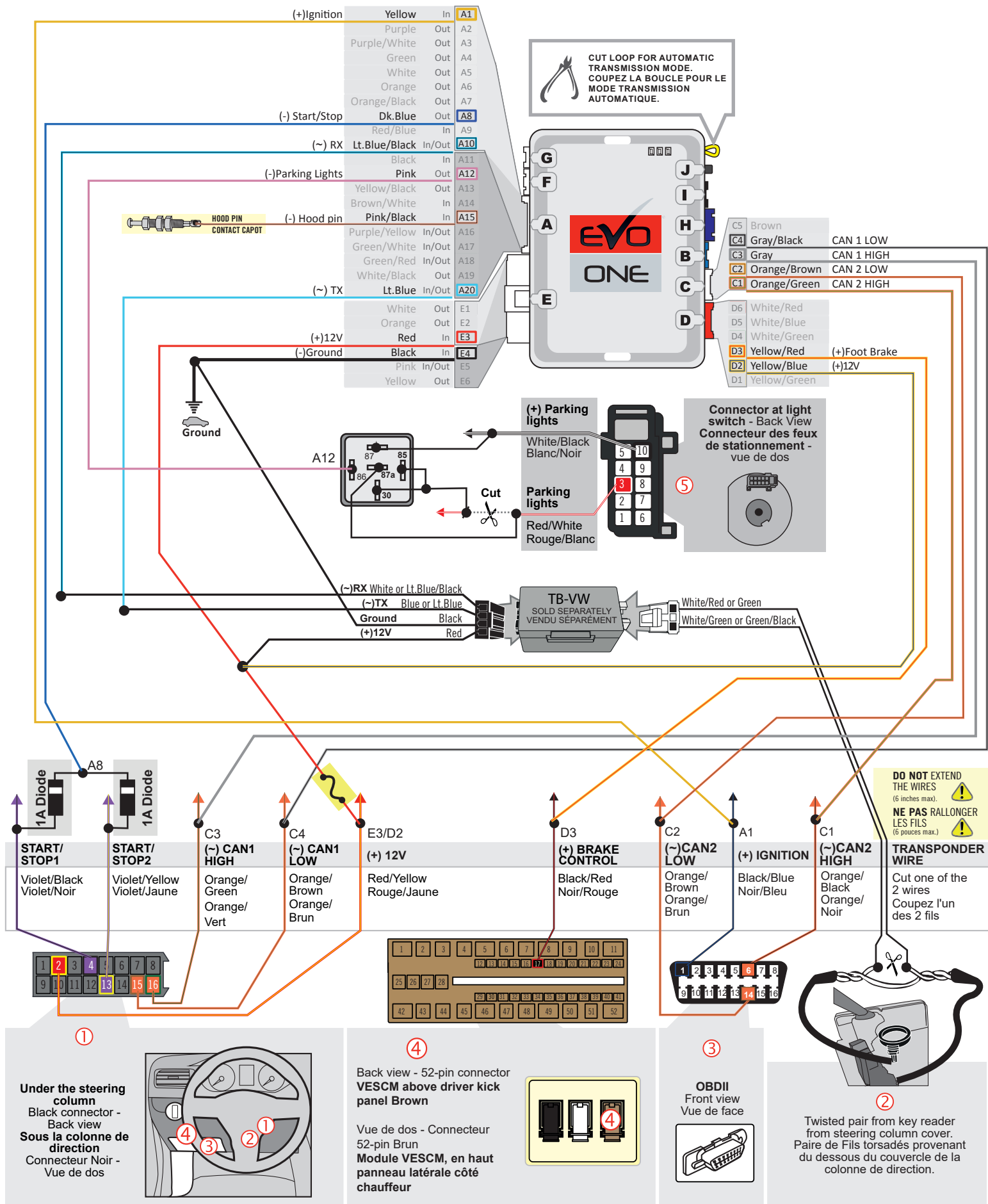
**1 Under the steering column
Sous la colonne de direction**



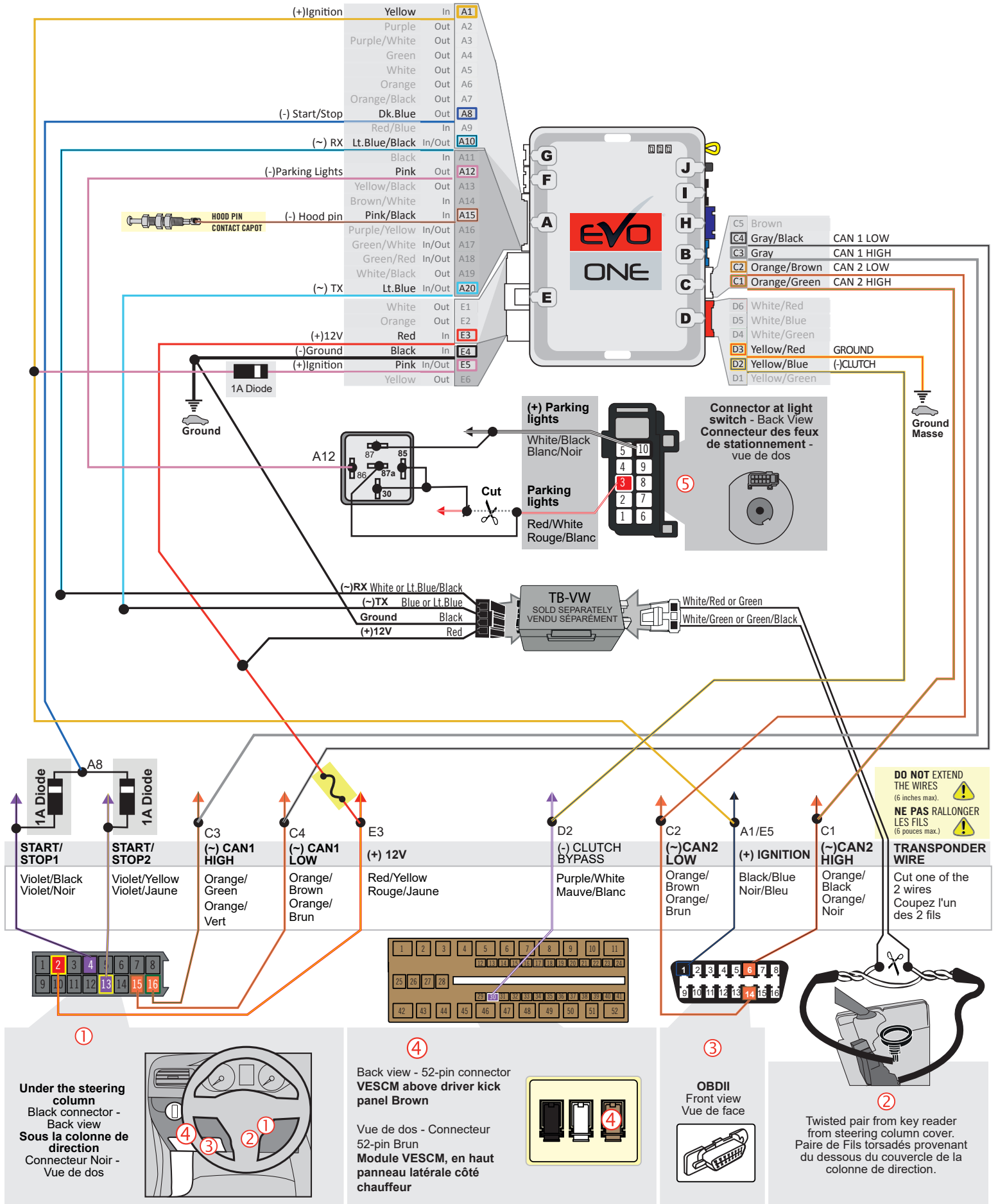
**2 Right side of steering column, under cover.
Côté droite de la colonne de direction, sous le couvert**



AUTOMATIC TRANSMISSION WIRING CONNECTION | SCHÉMA DE BRANCHEMENT TRANSMISSION AUTOMATIQUE



MANUAL TRANSMISSION WIRING CONNECTION | SCHÉMA DE BRANCHEMENT TRANSMISSION MANUELLE



DCRYPTOR PROGRAMMING PROCEDURE | PROCÉDURE DE PROGRAMMATION AVEC DCRYPTOR



Parts required (not included) Pièces requises (non incluses)

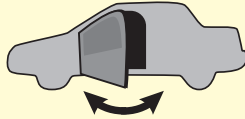
- 1x **FLASH LINK UPDATER,**
- 1x **FLASH LINK MANAGER**
SOFTWARE | PROGRAMME
- 1x Microsoft Windows Computer with Internet connection
Ordinateur Microsoft Windows avec connection Internet

OR
OU

- 1x **FLASH LINK MOBILE**
- 1x **FLASH LINK MOBILE APP**
- 1x Smartphone *Android* or *iOS* with Internet connection
(Internet provider charges may apply)
Téléphone Intelligent *Android* ou *iOS* avec connection
Internet (des frais du fournisseur Internet peuvent s'appliquer)



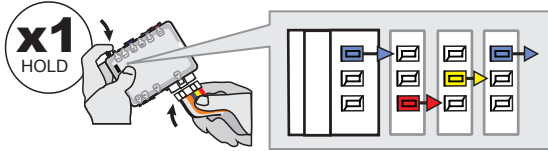
1



WARNING:
Close and open the
driver door.

ATTENTION:
Fermez et ouvrez la
porte conducteur.

2



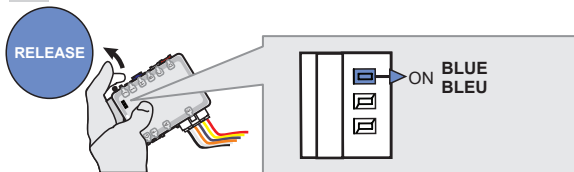
Press and hold the
programming button:
Connect the 6-PIN Main
harness (White connector).

Appuyez et maintenir le bouton
de programmation enfoncé:
Branchez le harnais Principal à
6-Broches (connecteur Blanc).

↳ The Blue, Red, Yellow
and Blue & Red LEDs will
alternatively illuminate.

↳ Les DELs Bleue, Rouge,
Jaune et Bleue & Rouge
illumineront alternativement.

3

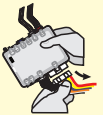


Release the programming
button when the Blue LED
is ON.

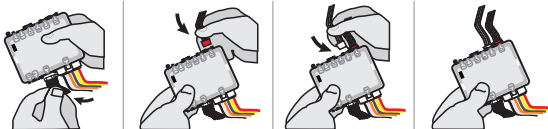
Relâchez le bouton de program-
mation quand la DEL Bleue est
allumée.

If the LED is not solid BLUE
disconnect the 6-Pin connector
(Main-Harness)
and go back to step1.

Si la DEL Bleue n'est pas allumée,
débranchez le harnais Principal à
6-Broches et retournez au début
de l'étape 1.



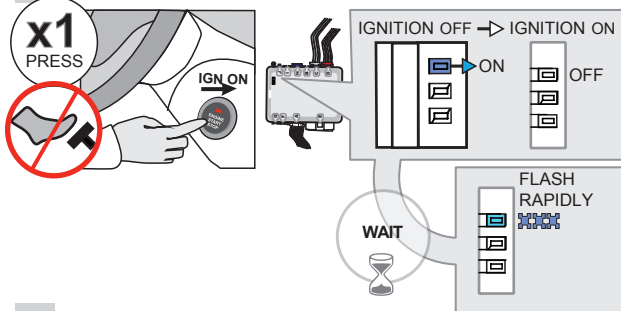
4



Connect the required
remaining harnesses.

Branchez les harnais
requis restants.

5



Do not press the brake
pedal.
Press the Push-to-Start
button once to turn on the
ignition.

Ne pas appuyer sur la
pédale de frein.
Appuyez 1 fois sur le
bouton démarrage (Push-
to-Start) pour allumer
l'ignition.

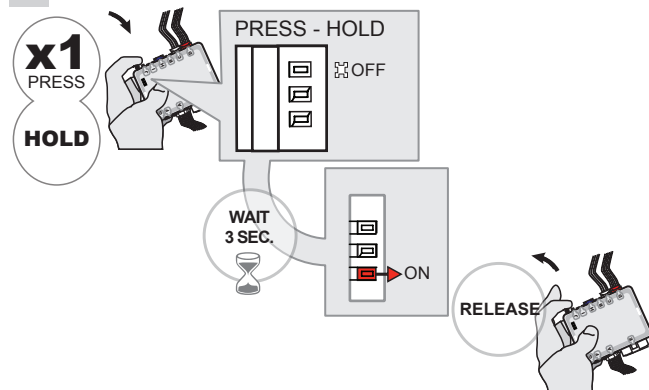
Wait,

↳ The BLUE LED will flash
rapidly.

Attendez,

↳ La DEL BLEUE clignotera
rapidement.

6



Press and hold the
programming button.

↳ The BLUE LED will turn OFF.

Appuyez et gardez enfoncé
le bouton de programmation.

↳ La DEL BLEUE s'éteint.

Wait,

↳ The RED LED will turn ON.

Attendez,

↳ La DEL ROUGE s'allume.

Release the programming
button.

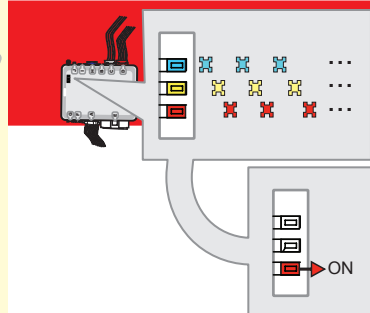
Relâchez le bouton de
programmation.

KEY BYPASS PROGRAMMING PROCEDURE 2/3 | PROCÉDURE DE PROGRAMMATION CONTOURNEMENT DE CLÉ 2/3

7



WAIT,
this process may take up
to 15 minutes
Attendez,
ce processus peut prendre
jusqu'à 15 minutes



**Wait, do not touch the
vehicle or the module.**

↳ The BLUE, RED and YELLOW
LEDs will rapidly alternate.

Wait,

↳ the RED LED to turn ON.

**Attendez, ne touchez
pas au véhicule ou au
module.**

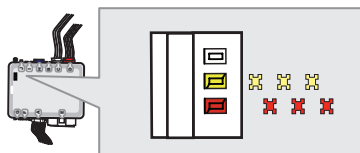
↳ Les DELs BLEUE, ROUGE
et JAUNE alternent
rapidement.

Attendez,

↳ DEL ROUGE s'allume.



8



Wait,

↳ **Wait for the RED and YELLOW
LEDs to slowly alternate.**

Attendez,

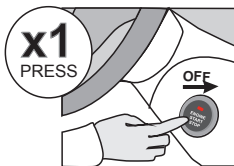
↳ **Attendez que les DELs ROUGE
et JAUNE alternent doucement.**

*If the RED LED flashes slowly, the
programming has failed, go back to
step 1 and start the programming over.*

*Si la DEL ROUGE clignote
lentement, la programmation a
échoué, recommencez à l'étape 1.*



9

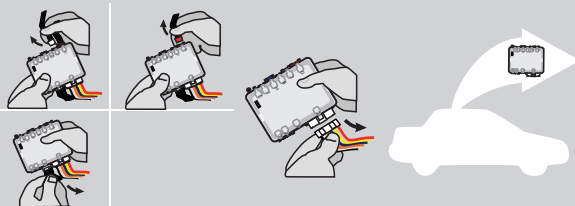


**x1
PRESS**

**Press the Push-to-Start
button once to turn off the
ignition.**

**Appuyez 1 fois sur le
bouton démarrage (Push-
to-Start) pour éteindre
l'ignition.**

10



Disconnect all connectors and after the 6-Pin (Main-Harness)
connector.

Débranchez tous les connecteurs et ensuite le connecteur
6-pins (Connecteur principal).

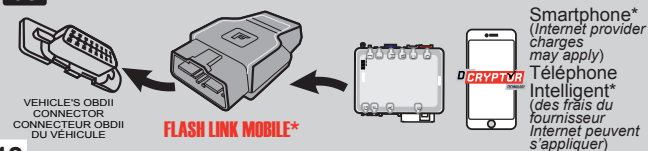
11



Microsoft Windows
Computer with
Internet connection*

Ordinateur Microsoft
Windows avec
connection Internet*

**OR
OU**

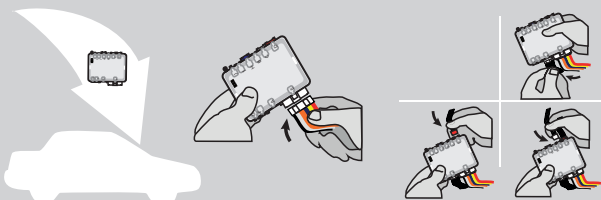


**Use the tool:
FLASH LINK UPDATER or
FLASH LINK MOBILE
to visit the DCryptor menu.**

**Utilisez l'outil:
FLASH LINK UPDATER ou
FLASH LINK MOBILE
pour visitez le menu DCryptor.**

*Parts required (not included) *Pièces requises (non incluses)

12

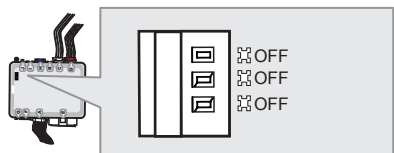


**AFTER DCRYPTOR PROGRAMMING COMPLETED
Go back to the vehicle and reconnect the 6-Pin (Main-
Harness) or the 4-pins (Data-Link) connector
and after all the remaining connector.**

**APRÈS LA PROCÉDURE DE PROGRAMMATION
DCRYPTOR COMPLÉTÉE : retournez au véhicule et
rebranchez le connecteur 6-pins (Connecteur principal)
ou le 4-pins (Data-Link) et après tous les connecteurs.**

KEY BYPASS PROGRAMMING PROCEDURE 3/3 | PROCÉDURE DE PROGRAMMATION CONTOURNEMENT DE CLÉ 3/3

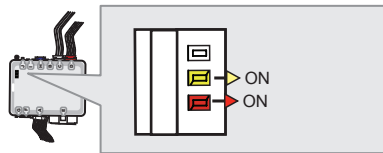
**13 AFTER HAVING PLUGGED IN THE POWER CONNECTOR AND THE REQUIRED REMAINING HARNESSSES:
APRÈS AVOIR BRANCHER LE CONNECTEUR DE PUISSANCE ET LES HARNAIS REQUIS RESTANTS :**



↳The RED and YELLOW LEDs stay OFF.

↳Les DELs ROUGE et JAUNE restent éteintes.

**OR
OU**



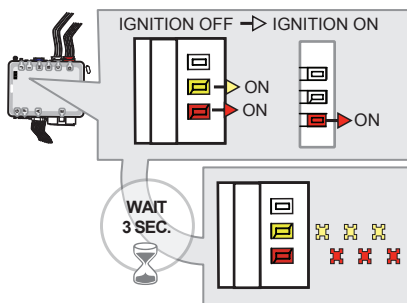
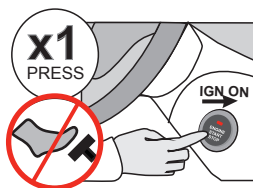
↳The RED and YELLOW LEDs turn ON.

Les DELs ROUGE et JAUNE s'allument.

*The module is now programmed.
Le module est programmé*

**CONTINUED BELOW
CONTINUEZ CI-DESSOUS**

14



Do not press the brake pedal.
Press the Push-to-Start button once to turn on the ignition.

Ne pas appuyer sur la pédale de frein.
Appuyez 1 fois sur le bouton démarrage (Push-to-Start) pour allumer l'ignition.

↳The YELLOW LED will turn OFF.

↳La DEL JAUNE s'éteint.

↳The RED and YELLOW LEDs will alternate.

↳La DEL ROUGE et JAUNE alternent.

15

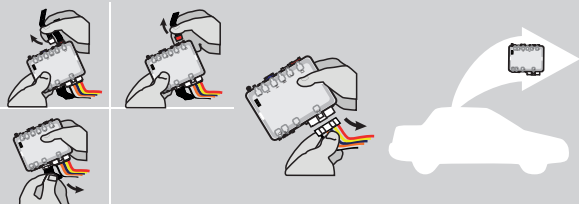


Press the Push-to-Start button once to turn off the ignition.

Appuyez 1 fois sur le bouton démarrage (Push-to-Start) pour éteindre l'ignition.



16



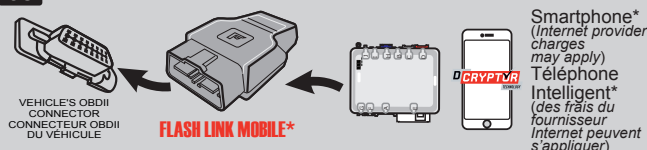
Disconnect all connectors and after the 6-Pin (Main-Harness) connector.

Débranchez tous les connecteurs et ensuite le connecteur 6-pins (Connecteur principal).

17



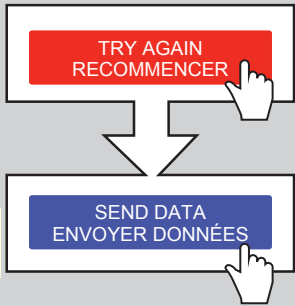
**OR
OU**



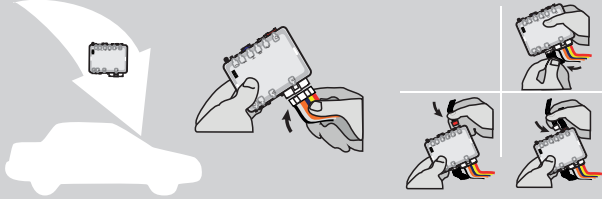
Use the tool: **FLASH LINK UPDATER** or **FLASH LINK MOBILE** to visit the DCryptor menu.

Utilisez l'outil: **FLASH LINK UPDATER** ou **FLASH LINK MOBILE** pour visitez le menu DCryptor.

*Parts required (not included)
*Pièces requises (non incluses)



18



AFTER DCRYPTOR PROGRAMMING COMPLETED
Go back to the vehicle and **reconnect** the 6-Pin (Main-Harness) connector and after all the remaining connector.

APRÈS LA PROCÉDURE DE PROGRAMMATION DCRYPTOR COMPLÉTÉE : retournez au véhicule et **rebranchez** le connecteur 6-pins (Connecteur principal) et après tous les connecteurs.

*The module is now programmed.
Le module est programmé.*



REMOTE STARTER / ALARM VERIFICATION PROCEDURE | PROCÉDURE DE VÉRIFICATION DU DÉMARREUR À DISTANCE / ALARME

Test the remote starter. Remote start the vehicle.
Testez le démarreur à distance. Démarrez le véhicule à distance.

NOTE

IF PROGRAMMING IS INTERRUPTED DURING THE PROCESS, SUCH AS A MODULE IS DISCONNECTED OR BY TURNING OFF THE IGNITION WITH THE KEY, IT IS POSSIBLE THAT THE VEHICLE WILL NO LONGER START NORMALLY, YOU MUST DISCONNECT AND RECONNECT THE VEHICLE BATTERY TO CORRECT THE SITUATION.



NOTE

SI LA PROGRAMMATION EST INTERROMPUE DURANT SON PROCESSUS, COMME PAR UN DÉBRANCHEMENT DU MODULE OU PAR LA FERMETURE DE LA CLÉ DE CONTACT, IL EST POSSIBLE QUE LE VÉHICULE NE PUISSE PLUS DÉMARRER NORMALEMENT, VOUS DEVREZ DÉBRANCHER ET REBRANCHER LA BATTERIE DU VÉHICULE POUR CORRIGER LA SITUATION.

REMOTE STARTER PROGRAMMING PROCEDURE | PROCÉDURE DE PROGRAMMATION DU DÉMARREUR À DISTANCE

 REFER TO THE **QUICK INSTALL GUIDE** INCLUDED WITH THE MODULE FOR THE REMOTE STARTER PROGRAMMING.

 RÉFÉREZ-VOUS AU **GUIDE D'INSTALLATION RAPIDE** INCLUS AVEC LE MODULE POUR LA PROGRAMMATION DU DÉMARREUR À DISTANCE.



REMOTE STARTER FUNCTIONALITY | FONCTIONNALITÉS DU DÉMARREUR À DISTANCE



All doors must be closed.

Toutes les portes doivent être fermées



Remote start the vehicle.

Démarrez à distance.

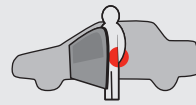


Unlock the doors with either:

- The OEM remote
- The remote-starter remote.

Déverrouillez les portes avec soit:

- la télécommande d'origine
- la télécommande du démarreur à distance.



Enter the vehicle with the Intelligent SmartKey.

Entrez dans le véhicule avec la clé intelligente (SmartKey) sur vous



The vehicle can now be put in to gear and driven.

Vous êtes maintenant prêt à embrayer et prendre la route.



Module label | Étiquette sur le module

Notice: Updated Firmware and Installation Guides

Updated firmware and installation guides are posted on our web site on a regular basis. We recommend that you update this module to the latest firmware and download the latest installation guide(s) prior to the installation of this product.

Notice: Mise à jour microprogramme et Guides d'installations

Des mises à jour du Firmware (microprogramme) et des guides d'installation sont mis en ligne régulièrement. Vérifiez que vous avez bien la dernière version logiciel et le dernier guide d'installation avant l'installation de ce produit.

WARNING

The information on this sheet is provided on an (as is) basis with no representation or warranty of accuracy whatsoever. It is the sole responsibility of the installer to check and verify any circuit before connecting to it. Only a computer safe logic probe or digital multimeter should be used. FORTIN ELECTRONIC SYSTEMS assumes absolutely no liability or responsibility whatsoever pertaining to the accuracy or currency of the information supplied. The installation in every case is the sole responsibility of the installer performing the work and FORTIN ELECTRONIC SYSTEMS assumes no liability or responsibility whatsoever resulting from any type of installation, whether performed properly, improperly or any other way. Neither the manufacturer or distributor of this module is responsible of damages of any kind indirectly or directly caused by this module, except for the replacement of this module in case of manufacturing defects. This module must be installed by qualified technician. The information supplied is a guide only. This instruction guide may change without notice. Visit www.fortinbypass.com to get the latest version.

MISE EN GARDE

L'information de ce guide est fournie sur la base de représentation (telle quelle) sans aucune garantie de précision et d'exactitude. Il est de la seule responsabilité de l'installateur de vérifier tous les fils et circuits avant d'effectuer les connexions. Seuls une sonde logique ou un multimètre digital doivent être utilisés. FORTIN SYSTÈMES ÉLECTRONIQUES n'assume aucune responsabilité de l'exactitude de l'information fournie. L'installation (dans chaque cas) est la responsabilité de l'installateur effectuant le travail. FORTIN SYSTÈMES ÉLECTRONIQUES n'assume aucune responsabilité suite à l'installation, que celle-ci soit bonne, mauvaise ou de n'importe autre type. Ni le fabricant, ni le distributeur ne se considèrent responsables des dommages causés ou ayant pu être causés, indirectement ou directement, par ce module, excepté le remplacement de ce module en cas de défectuosité de fabrication. Ce module doit être installé par un technicien qualifié. L'information fournie dans ce guide est une suggestion. Ce guide d'instruction peut faire l'objet de changement sans préavis. Consultez le www.fortinbypass.com pour voir la plus récente version.

Copyright © 2006-2018, FORTIN AUTO RADIO INC ALL RIGHTS RESERVED PATENT PENDING



TECH SUPPORT

Tél: 514-255-HELP (4357)
1-877-336-7797



ADDENDUM GUIDE

www.fortinbypass.com

WEB UPDATE | MISE À JOUR INTERNET

